



AVFALLSHANTERING FÖR NYA GATAN

Bilaga 15

Innehållsförteckning

1	Mål för avfallshantering	3
2	Förutsättning för markanvisning	3
3	Avfall från flerbostadshus	3
3.1	System för insamling av matavfall och restavfall	3
3.2	Insamlingspunkter för grov-, el och farligt avfall samt återbruk	4
4	Avfall från verksamheter	5

I Mål för avfallshantering

I avfallsplanen 2020 har kommunfullmäktige beslutat om bland annat nedanstående mål och aktiviteter:

- Ökad återanvändning, bland annat ska mängden insamlade kläder/textilier för återanvändning ökas. Återanvändning ska finnas med som en funktion i kommande miniåtervinningscentraler (mini-ÅVCer).
- Öka andelen avfall till biologisk behandling. Matavfall ska behandlas så att biogas framställs och att näringsämnen återförs till kretsloppet. Detta innebär separat utsortering av matavfall och inte genom matavfallskvarn till avloppsledningsnätet.
- Öka andelen avfall till materialåtervinning. Bland annat ska ytterligare mini-ÅVCer etableras och antalet återvinningsstationer ska öka.
- Öka insamlingen av farligt avfall genom insamling via mini-ÅVCer.
- Avfallshantering är en naturlig del av den fysiska planeringen. En god arbetsmiljö och en fungerande avfallshantering med hög servicegrad för boende ska säkerställas vid planeringen.

2 Förutsättning för markanvisning

För att nå en hög utsorterings- och återvinningsgrad krävs brukarvänlighet, bekvämlighet och ett lättbegripligt system. Även äldre och personer med funktionshinder ska kunna lämna merparten av sorterat dagligt avfall, helst vid porten eller i dess närhet.

Det ska läggas stor vikt på att underlätta hämtningspersonalen arbetsmiljö genom att planera för hämtningsfordonens behov. Avfallsutrymmen, hämtvägar, vändplaner etc ska utformas enligt Avfalls Sveriges Handbok för avfallsutrymmen.

3 Avfall från flerbostadshus

3.1 System för insamling av matavfall och restavfall

Avfallssystemet ska kunna ta emot matavfall och restavfall från flerbostadshushus.

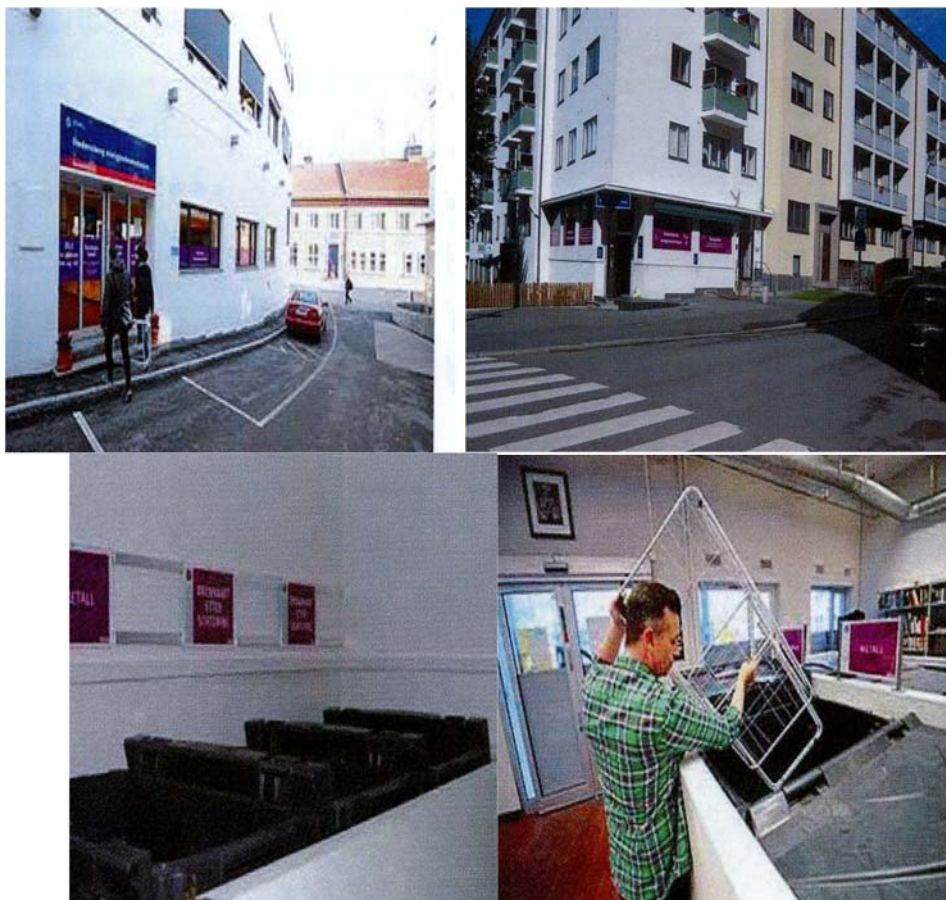
System för insamling av matavfall och restavfall ska utformas så att det blir enkelt att sortera rätt och att tillgängligheten blir god. Avstånd till avlämningsplats från entrén för matavfall och restavfall ska enligt Boverket regler maximalt uppgå till 50 m. Nacka kommun strävar efter kortare avstånd för att öka tillgängligheten.

I Nacka kommun ska maskinella system, exempelvis bottentömmande behållare eller stationär sopsug, prioriteras framför manuella system som soprumslösningar. Mängden transporter ska minimeras, både av miljö- och trivselskäl. Systemen dimensioneras så att hämtning av en fraktion maximalt uppgår till en gång i veckan.

Det ska läggas stor vikt vid utformning av avfallssystemet exempelvis av behållare, inkast och övrig utrustning. Detta så att en estetisk hög standard/stadsmässig karaktär uppnås.

3.2 Insamlingspunkter för grov-, el och farligt avfall samt återbruk

Nacka kommun har inlett ett arbete med att etablera återvinningscentraler i mini format sk mini-ÅVCer, där boende kan lämna grov-, el- och farligt avfall samt återbruk (exempelvis kläder, leksaker, husgeråd, sportartiklar). Mini-ÅVCerna är en viktig kontaktyta mellan kommunen och de boende i arbetet med att minska avfallsmängderna, öka materialåtervinningen och återbruket.



Ovanstående bilder används i syfte att exemplifiera funktion och utformning av mini-ÅVCerna.

För att uppnå en god tillgänglighet och service bedöms behovet av ett flertal mini-ÅVCer om cirka 200 kvm vardera i Nacka stad. En av dessa ska etableras inom området Nya gatan. Preliminär lokalisering anvisas i prospektet och fastställs under detaljplaneskedet. Lokalen upplåtes till Nacka kommun som ombesörjer inredning och drift av mini-ÅVCerna.

Utformning ska ske i samråd med Nacka kommun. Lokalen placeras väl synliga och lättillgängliga för boende i området på markplan med möjlighet till parkering av enstaka fordon och till tömning med lastbil. Vid placering och utformning ska fokus läggas på att det ska vara enkelt att gå/cykla till dessa.

Lokalen ska vara isolerad och uppvärmd till normal inomhustemperatur. Lokalen ska utföras med brandskydd, brandisolering och ventilation för den tänkta användningen. Det ska finnas personalutrymme med wc med dusch, kökspentry, anpassat för personer med funktionshinder samt övriga krav som ställs på en verksamhetslokal.

Avståndet för de boende till närmaste mini-ÅVC ska vara mindre än 500 meter.

4 Avfall från verksamheter

I varje fastighet ska det finnas utrymme och system för att hantera verksamheternas avfall. Avfallens mängd och sammansättning beror på verksamheternas karaktär. Verksamheter med en liknande typ av avfall som bostäderna bör integreras i bostädernas system.

Enligt förordningen (2006:1273) om producentansvar för förpackningar är alla som genererar förpackningar skyldig att sortera ut dessa, så även verksamheter. Avfall från verksamheter ska ges möjlighet att sortera ut matavfall och restavfall, samt förpackningar i den mån det uppkommer, samt övriga fraktioner utefter behov.

Avfallsrum ska dimensioneras utefter verksamheternas behov.

Fastighetsägare som planerar att hyra ut lokaler, insprängda i bostadskvarteren, till verksamheter som småbutiker, caféer, kontor, frisörer etc bör beakta och integrera avfallshanteringen för dessa i planeringen.

Behållare, inkast eller utrymmen ska utformas så att städning, snöröjning och halkbekämpning underlättas.

Öppenhet och mångfald

*Vi har förtroende och respekt för människors kunskap
och egna förmåga - samt för deras vilja att ta ansvar*