

2015-04-30

**TJÄNSTESKRIVELSE**  
NTN 2015/4  
KFKS 2014/240

Natur- och trafiknämnden

## **Natur- och trafiknämndens bokslut TI 2015**

### **Förslag till beslut**

Natur- och trafiknämnden fastställer tertialbokslut 1, 2015 för Natur- och trafiknämnden och överlämnar det till Kommunfullmäktige.

### **Sammanfattning**

Natur- och trafiknämnden ansvarar för att utveckla och värna Nackabornas gemensamma livsmiljö. Invånarna ska kunna förvänta sig en välskött utemiljö, rent vatten och en god framkomlighet.

### **Verksamhetsresultat**

Vädret är en faktor som alltid påverkar både investeringsprojekt och driften av Nackas gator, vägar, parker, och VA. Insatserna varierar därför från år till år och så även det ekonomiska resultatet jämfört med budget. Vintern 2014/2015 var förhållandevis mild jämfört med tidigare år, men krävde många halkbekämpningsinsatser då temperaturen varierade upp och ner kring nollgraderssträcket.

Verksamhetsresultatet följs upp vid årsbokslutet. Inget i den löpande ärendehantering tyder på att den positiva bild av verksamheten som redovisats i årsbokslutet för 2014 har förändrats.

### **Insatta resurser**

Gatu- och parkdriften ger ett överskott om totalt ca 2,5 mnkr mot budget. Vinterunderhållet visar så här långt ett underskott om drygt 1,2 mnkr och belysningen ger ett underskott för det första tertialet på ca 1,4 mnkr. Båda dessa är årstidsrealterade och kostnader för belysning brukar vara högre under den första trejedelen av året. Det finns inte något som talar för att någon av dessa verksamheter kommer att göra ett underskott för året som helhet, snarare är bedömningen att vinterunderhållet kan komma göra ett överskott om 4 mnkr.

För VA-verksamheten pekar årsprognosen på årsbudget, dock sannolikt med något högre intäkter, men likaså något högre kostnader.

Avfallsverksamheten redovisar för perioden ett överskott om ca 3,6 mnkr mot budget. Inför 2015 omarbetades taxan för att tydliggöra miljöstyrningen samt för att möta upp de



ökade kostnaderna för entreprenader och kapitalkostnader för utbyggnaden av återvinningskapaciteten i kommunen. Intäkterna följer budget och vi kan se en fortsatt ökning av antalet matavfallskunder. Vad gäller kostnaderna så här långt under året är de något lägre för behandling och insamling av hushållsavfall, men den stora skillnaden mot budget är att kapitalkostnaden är lägre. Årsprognos för avfallsverksamheten pekar mot ett överskott om ca 2,5 mkr relaterat till förseningar i driftsättning av investeringar i återvinningskapaciteten.

## Ärendet

Natur- och trafiknämnden redovisar måluppfyllelse med nyckeltal, verksamhetsresultat och insatta resurser till KF enligt nedan, ekonomisk uppföljning enligt bilaga 1, investeringsredovisning för VA, avfall, gata väg och park enligt bilaga 2, samt stickprov på fakturahanteringen enligt bilaga 3.

## Bilagor

1. Ekonomisk uppföljning
2. Investeringsredovisning
3. Stickprovsanalys

Dag Björklund  
Natur- och trafikdirektör

Nina Hammargren  
Controller



Verksamhet, tkr Kostnader (-) Intäkter (+)	Utfall 2015 jan-april			Budget jan-april 2015	Budget- avvikelse jan-april	Budget 2015
	Intäkter	Kostnader	Netto			
Gator, vägar, park & naturvård	1 185	-69 144	-67 959	-69 467	1 508	-175 805
Nämnd och nämndstöd		-563	-563	-563	0	-1 688
Myndighet & Huvudmanna		-7 652	-7 652	-8 615	963	-21 244
<b>Summa</b>	<b>1 185</b>	<b>-77 359</b>	<b>-76 174</b>	<b>-78 645</b>	<b>2 471</b>	<b>-198 737</b>
<b>Va-verket IB -4 392</b>	<b>54 520</b>	<b>-49 072</b>	<b>5 448</b>	<b>3 360</b>	<b>2 088</b>	<b>10 000</b>
<b>Avfallsverket IB -1 789</b>	<b>21 064</b>	<b>-17 437</b>	<b>3 627</b>	<b>0</b>	<b>3 627</b>	<b>0</b>

Verksamhet, tkr Kostnader (-) Intäkter (+)	Prognos 2015			Budget 2015	Budget- avvikelse
	Intäkter	Kostnader	Netto		
Gator, vägar, park & naturvård	3 850	-179 655	-175 805	-175 805	0
Nämnd och nämndstöd		-1 688	-1 688	-1 688	0
Myndighet & Huvudmanna		-21 244	-21 244	-21 244	0
<b>Summa</b>	<b>3 850</b>	<b>-202 587</b>	<b>-198 737</b>	<b>-198 737</b>	<b>0</b>
<b>Va-verket IB -4 392</b>	<b>155 835</b>	<b>-145 835</b>	<b>10 000</b>	<b>10 000</b>	<b>0</b>
<b>Avfallsverket IB -1 789</b>	<b>62 000</b>	<b>-59 500</b>	<b>2 500</b>	<b>0</b>	<b>2 500</b>

## Verksamhetsresultat

### Gator, vägar och trafik

#### Vädret påverkar driften

Det omväxlande vädret i början av året med stora temperaturskillnader har lett till fler halkbekämpningsinsatser och potthål än normalt. Antalet plogningar har legat på en normal nivå. På grund av den snöfattiga vintern skapades utrymme för tidigareläggning av slyröjning och andra underhållsarbeten. Tack vare en snöfattig vinter och tidig vår startade sandupptagningen tidigare än normalt och avslutades i april. Satsningen på en grus- och snöfri gång-/cykelväg från Insjön till Hammarby Sjöstad blev en succé tack vare inköpet av en så kallad sopsaltare och är mycket uppskattad bland cyklisterna. Planer finns för att sopsalta fler gång- och cykelbanor i Nacka.

Dagvattenhanteringen förväntas öka i omfattning eftersom fler ytor blir hårdgjorda och kraven på rening ur miljöaspekten blir hårdare och mer avancerade lösningar av omhändertaganden i stadsmiljö kan ses komma inom bara några års sikt.

Ett samarbete har påbörjats för jämställd snöröjning mellan trafikenheten, park & naturenheten samt vägenheten för att komma fram till hur snöröjningen kan förbättras också ur både ett jämställdhetsperspektiv och ett barnperspektiv.

Under våren 2015 färdigställdes ett nytt program från SKL, Gatustatistik, som är ett webbaserat system för nyckeltal kring gatukostnader i kommunerna. Kommuner jobbar för



närvarande på att få in statistik från 2014 och tidigare, vilket kommer att underlätta jämförelser.

### **Arbetet med konstruktionsbyggnader fortskrider enligt plan**

I september förra året skrevs ramvaltal med entreprenad för drift och underhåll av konstruktionsbyggnader. Med konstruktionsbyggnader avses bland annat broar, tunnlar och kajer. Arbetet är i full gång och exempelvis genomförs driftåtgärder på samtliga inventerade konstbyggnader. Det omfattar okulär inspektion, rengöring, borttagning av påverkande växtlighet och reparation av funktionspåverkande skador. Därtill utförs tillståndsstyrt planerat underhåll på 26 broar enligt underlag från 2014 års planering och tillkommande oplanerade akuta reparationer.

Strategi för att säkerställa skicket vid övertagande av konstbyggnader via stadsbyggnadsprojekt utreds under 2015. Av dessa kommer Kvarnholmsförbindelsen, kajerna i Kvarnholmen, Finnboda, Nacka strand och Tollare, ett antal offentliga hissar samt tunneln i Tollare vara betydande från 2016 och framåt. Behov av särskild budget för de komplexa anläggningarna utreds. Drift av komplexa anläggningar är under planering, till exempel Kvarnholmsförbindelsen.

### **Gatubelysning: Nätsepareringar pågår och avtal med driftsentreprenörer ses över**

Planering och utredning av nätsepareringar mellan kommunen och andra ledningsägare pågår. Upphandling av nya driftsentreprenörer har genomförts med syfte att säkerställa att driften av belysningsnätet kvalitetssäkras och sker på samma sätt i hela kommunen.

Belysningsanläggningarna kommer de närmsta åren att växa i omfattning dels genom stadsbyggnadsprojekt men även genom att samfällighetsföreningar önskar att kommunen tar över deras anläggningar t.ex. inom områdena Saltsjökvävarn, Finnboda och Danviksstrand. Befintligt nät är delvis i dåligt skick framför allt bestående av många trästolpar som behöver bytas ut och att det finns ett stort antal rostangripna stålstolpar som även dessa behöver utbyte inom relativt snar framtid.

### **Trafik**

Under första tertialen 2015 har arbetet med en gångstrategi för Nacka satts igång. Syftet är att skapa ett underlag som på ett effektivt sätt främjar gående i den fysiska planeringen och som stödjer en samhällsutveckling som går i riktning mot kommunens mål.

Arbetet med att införa parkeringsavgifter på västra Sicklaön fortsätter. Målsättningen är nu att anta leverantörer i juni månad. Detta medför att projektet kommer försenas och som det ser ut nu är planen att avgifterna införs 1 november.

En cykeldag i Forum ägde rum den 25 april. Syftet var att via olika aktiviteter locka fler Nackabor att använda cykeln.



## Park

### Fortsatta problem med entreprenaderna i två driftområden

Stor personalomsättning i platsorganisationerna för entreprenaderna i Sickla och Saltsjöbaden/Fisksätra har resulterat i fortsatta problem med parkdriften i dessa områden. Exempelvis har släpande fakturering av tillägsarbeten lett till lägre kostnader än förväntat för perioden och högre kostnadsprognoser för tertiäl 2 och 3. Detta har också inneburit en fortsatt intensiv avtals- och kostnadsuppföljning från kommunens sida, som har gjorts med hjälp av externa resurser under pågående rekrytering av fast personal för parkdriften. I kommundelarna Boo och Älta fungerar arbetet bra.

Naturstädning har genomförts med skolungdomar under april. Arbetet med att förse kommunens badplatser med nya informationsskyltar, för att underlätta för besökaren, slutförs under tertiäl 2 och 3.

### Nytt driftavtal för sjöisplogning

Sjöisplogningen för perioden 2014-2015 har genomförts av ny ramavtalad entreprenör vilket har inneburit att kostnaden blivit betydligt högre än tidigare år men också att den nu är mer marknadsmässig. Utfallet för perioden har redan överskridit årsbudgeten och fortsatta kostnader förväntas för sjöisplogning i tertiäl 3.

### Fortsatta arbeten med åtgärder på Henriksdalsberget

Arbeten relaterade till skrotningen av Henriksdalsberget har pågått kontinuerligt sedan oktober månad fram till mars och har under perioden genererat kostnader på 6,7 mnkr varav 3,5 mnkr redovisades i årsbokslutet för 2014.

### Vatten och avlopp

Vädret har till största delen varit positivt för VA-verksamheten med måttlig nederbörd och snösmältning vilket resulterat i mindre inläckage av dagvatten i spillvattennätet. Under första tertiälet har 10 läckor åtgärdats varav 8 på huvudledningsnätet. På spillvattennätet har 10 stopp åtgärdats, varav 3 på huvudledning. Samtliga enligt kontrollprogram analyserade dricksvattenprover har under perioden visat på tjänligt resultat.

Under perioden har ett ramavtal för ledningsförnyelsearbeten upphandlats vilket ger snabbare och förbättrade möjligheter till åtgärder på ledningsnätet. Dessutom har möjligheterna till förnyelsearbetet utvecklats genom ökade insatser i den egna produktionen där insatserna kan genomföras snabbt och med mindre krav på förprojektering.

De stora planerade ledningsarbetena i samband med utbyggnaden av tvärbanan går nu in i en intensiv genomförandefas. Förarbetet med ombyggnation av den stora tryckstegringsstationen för dricksvatten vid Lugnet pågår och förfrågningsunderlaget för arbetet beräknas vara klart inom kort. Vissa förberedande arbeten i detta projekt är redan genomförda.

Ett nytt övervakningssystem för driften av VA-anläggningen har upphandlats och kontrakt har nu kunnat tecknas för införandet som kommer att ske under året.



En strukturplan för VA-infrastrukturen på västra Sicklaön har tagits fram inför planeringen av stadsbyggandet på västra Sicklaön.

## **Avfall**

Kapacitetsökningen på återvinningscentralerna fortgår. Österviks återvinningscentral planeras stå klar i slutet av maj, medan den tillfälliga återvinningscentralen i Boo har blivit fördröjd på grund av överklagande av bygglov. Bedömningen är att Boo ÅVC kan komma att öppna sommaren 2016. Den planerade mini-ÅVC:n i Älta är försenad på grund av att kostnaden för byggnationen ligger över beslutad investeringsram. Förstudien rörande gemensam kretsloppspark i Kil, tillsammans med Värmdö kommun, pågår enligt plan.

En ny entreprenad för omhändertagande av slam startade den 1 april. Samma entreprenör som tidigare utför tömningarna, men Nacka kommun har tagit över kundservicefunktionen.

Antal matavfallskunder och mängden insamlat matavfall fortsätter att öka. Från januari 2015 kan andelen utsorterat matavfall följas upp fördelat för hushåll och verksamheter. Detta medger att en mer detaljerad analys av utfallet kan göras med start under 2015.

Från och med 2015 kommer den mobila insamlingen av farligt avfall att köra sina rutter fyra gånger per år, två tillfällen på våren och två på hösten. Ett nytt elreturskåp har placerats på Coop i Älta, vilket gör att Nacka nu har totalt fem elreturskåp utplacerade.

## **Tabell 1) Strategisk mål- och nyckeltalstabell**

Nacka kommun deltar i Statistiska centralbyråns (SCB) årliga medborgarundersökning under hösten. De svarande medborgarna sätter sina betyg på hur nöjda de är i de enskilda frågorna på en 10-gradig skala, där 1 är lägsta betyg och 10 är högsta betyg. Procentvärdet anger den andel personer som gett betyg mellan 5-10. Medelvärden är alla svar med betyg mellan 1-10 och jämförs med andra kommuner. (Föregående mätning inom parentes.) Nedan visas den tabell över nyckeltal som gäller för 2015 med resultaten från senaste mätningen som skedde i samband med årsskiftet 2014/2015.

Övergripande mål	Strategiskt mål	Läge	Nyckeltal	Målvärde	Utfall
God kommunal service	Bland de 10 % bästa, inte längre än 10 % från den bästa	▲	Index bästa kommun rankingordning, NMI, gång och cykelbanor, gator och vägar, renhållning och sophämtning, vatten och avlopp.	90%	73%
			Index, snitt verksamheternas resultat i relation till bästa resultat. NMI, gång och cykelbanor, gator och vägar, renhållning och sophämtning, vatten och avlopp.	90%	93%
	Naturreservaten ger rika möjligheter till friluftsliv och rekreation samtidigt som biologisk mångfald och kulturhistoriska värden värnas	●	Andelen medborgare som är nöjda med möjligheterna till friluftsliv och rekreation. (Är nöjda med tillgången till parker, grönområden och natur, SCB-undersökningen) Ökningen av antalet passager i natur-reservaten uppmätta av passagerräknare. Antal passager i Velamsund (1) och Tollare (2) 3 april - 27 augusti 2014	> 90%	96% (1) 9 700 (2) 8 000
Starkt medborgarinflytande	Kartläggning och beskrivning av medborgarinflytande inom Natur- och trafiknämndens ansvarsområde		Beskrivning genomförd och framtaget nyckeltal för fortsatt uppföljning finns.	Ja	
Trygg och säker kommun	Kommunens offentliga platser inklusive trafikmiljön ska utformas och underhållas så att de upplevs trygga och säkra	■	Vad tror eller tycker du om trafiksäkerheten på gator och vägar i din kommun, % (SCB medelvärde 6,3 samtliga kommuner 5,9)	85%	82%
			Vad tror eller tycker du om trafiksäkerheten på gång- och cykelvägar i din kommun % (SCB medelvärde 6,1 samtliga kommuner 5,9)	85%	70%
			Hur nöjd är du med din kommun vad gäller hur tryggt du kan vistas utomhus på kvällar och nätter, % (SCB medelvärde 6,8 samtliga kommuner 65)	85%	87%
God livsmiljö och långsiktigt hållbar utveckling	Öka andelen arbetsresor med cykel och kollektivtrafik		Årlig cykelmätning	Ska öka	Nytt mått
			Antal resande vardagsmedeltygna kollektivtrafiken	Ska öka	Nytt mått
	Volymen bräddat spillvatten ska minimeras	●	Volym bräddat spillvatten i relation till total mängd spillvatten	< 0,2%	0,18%
	Nämnden ska tillhandahålla en miljövänlig avfallshantering	■	Andel insamlat matavfall i % av totalt matavfall i kommunen	30%	25%
			Andel materialåtervunnet	25%	21%
			Insamlad mängd färdigt avfall per invånare	2,5 kg/inv	7,5 kg/inv
Kännedomen om syftet med naturreservaten samt hur de sköts och utvecklas är hög	■	Andelen besökare som anser att naturreservaten fyller sitt syfte enligt föreskrifter (besöksmätning)	80%	Nytt mått	
		Andelen sakkunniga som anser att naturreservaten utvecklas på ett bra sätt. (Fokusgrupper)	80%	80%	



## Insatta resurser

### Gata, väg och park

Gatu- och parkdriften ger ett överskott om totalt ca 2,5 mnkr mot budget.

Vinterunderhållet visar så här långt ett underskott om drygt 1,2 mnkr och belysningen ger ett underskott för den första tertialen på ca 1,4 mnkr. Båda dessa är årstidsrealterade och kostnader för belysning brukar vara högre under den första tredjedelen av året. Det finns inte något som talar för att någon av dessa verksamheter kommer att göra ett underskott för året som helhet, snarare är bedömningen att vinterunderhållet kan komma göra ett överskott om 4 mnkr.

Under hösten 2014 upptäcktes risk för ras ner mot gångväg mot Svindersvik efter sommarens kraftiga regnväder. För att säkra berget från löst rullande material, företrädesvis längre ner, och skrota och bulta berg högre upp, behövdes det göras en akut åtgärd. Åtgärden visade sig bli långt mer omfattande än vad som först bedömdes. Skrotning har fått ske av stora volymer högre upp på berget än vad som först planerades och längs en längre sträcka. Detta har lett till en stor merkostnad, vilket tidigare har rapporterats, driven av ökad volym, men också av komplexiteten i att skrota berg på denna höga höjd. Budgetpris för rensning och säkring av berget var ursprungligen 3,5 miljoner kronor. Nu uppgår den beräknade slutliga summan till ca 6,7 miljoner kronor, varav det mesta redan är fakturerat, en fördyring motsvarande ca 3,2 mnkr påverkar ny prognos vid bokslutet tertial 1.

Kapitaltjänst för året följer så här långt budget och risk finns att överdrag kommer att ske i och med att pågående investeringar aktiveras under året, både från Natur- och trafiknämndens investeringar likväl som från stadsbyggnadsprojekt.

Vid jämförelse av sjuklönekostnader för motsvarande månader under 2014 så har dessa ökat till tertial 1 2015, vilket i viss utsträckning beror på ökat antal anställda. Natur- och trafikområdet har sedan årsskiftet vuxit med sex anställda, vilket är en direkt följd av den stora rekryteringsatsning och beslut om utökning av verksamheten som genomfördes under hösten 2014. I dagsläget fokuserar verksamheten i huvudsak på ersättningsrekryteringar.

### VA-verksamhet

Inför 2015 höjdes VA-taxans bruksavgift med 4 %, vilket var lägre än den ursprungliga planen, då det tidigare ackumulerade underskottet om ca 35 mnkr hade hämtas igen snabbare än beräknat. Inför 2015 har VA-verksamheten ett ackumulerat underskott om 4,4 mnkr. Under den sista tredjedelen av 2014 ökade intäkterna mer än budgeterat vilket även har fortsatt under första tredjedelen av 2015, vilket förklaras av en genomgripande översyn av verksamhetssystemet.

Vad gäller kostnaderna så följer de budget för första tertialen utom för avgifterna för spillvatten som går till Henriksdal. Kostnaderna är här månadsvis på en högre nivå än budgeterat samt att det har kommit en korrigerande faktura från Stockholm Vatten AB motsvarande 800 tkr avseende debitering för 2014. Kostnaderna för spillvatten brukar vara högre under den första tertialen av året och den fortsatta utvecklingen följs noggrant.



Totalt för VA-verksamheten pekar årsprognosen på årsbudget, dock sannolikt med något högre intäkter, men likaså något högre kostnader.

### Avfallsverksamhet

Avfallsverksamheten redovisar för perioden ett överskott om ca 3,6 mnkr mot budget. Inför 2015 omarbetades taxekonstruktionen för att tydliggöra miljöstyrningen i taxan samt för att möta upp de ökade kostnaderna för entreprenader och kapitalkostnader för utbyggnaden av återvinningsskapaciteten i kommunen. Intäkterna följer budget och vi kan se en ökning av antalet matavfallskunder. Vad gäller kostnaderna så här långt under året är de något lägre för behandling och insamling av hushållsavfall, men den stora skillnaden mot budget är att kapitalkostnaden är lägre.

Bedömningen inför 2015 var att en större andel av investeringsprojekten skulle vara i drift och därmed aktiverade som tillgångar. Nu beräknas Österviks ÅVC tas i bruk efter utbyggnaden i månadskiftet maj/juni och därmed kommer kapitalkostnaden komma upp i budget för den resterande delen av året, men ackumulerat kvarstår ett överskott om ca 800 tkr- 1 mnkr. Viss osäkerhet råder kring hur stor förändringen kommer att bli av insamlad volym från återvinningscentralen, men bedömningen är att det kommer att bli lägre insamlings- och behandlingskostnader och total prognos för avfallsverksamheten pekar på ett överskott om 2,5 mnkr.

### Strategiska mål och nyckeltal

Övergripande mål	Strategiskt mål	Läge	Nyckeltal	Målvärde	Utfall
Effektivt resursutnyttjande	Anläggningarna ska underhållas så att livslängden optimeras	■	Förnysetakt ledningsnätet	0,5%	0,10%
			Antalet renoverade pumpstationer	>2 per år	2
			Kostnad barmarksunderhåll per inv, kommunalgator och gc-vägar	930 kr/inv	(937,5 kr/inv)
			Andel beläggningsunderhåll av total yta/förnysetakt	3,5%	3,0%
			Gata, väg och park inkl vinterunderhåll kr/invånare	1800 kr/inv	(1730 kr/inv)
	Gata, väg och park exkl vinterunderhåll kr/invånare	1400 kr/inv	(1336 kr/inv)		
	Naturresevatnen förvaltas på ett effektivt sätt	■	Kronor per passage		
Utfall av varje investering ska ligga inom ramen för beslutad riskanalys	●	Avvikelse från riskanalys avseende tid, funktion och finansiering	<20%	20%	
Kommunal ekonomi i balans	Verksamheten ska vara i ekonomisk balans där varje generation ska bära sin egen kostnad	●	Nämndens driftsbudget i relation till kommunens totala budget	< 10 %	11%
			Ackumulerad avvikelse mot budget (VA-verket), tkr UB 2014 -4 392	±0 över tid	1 056
			Ackumulerad avvikelse mot budget (Avfallsverket), tkr UB 2014 -1 789	±0 över tid	1 838
			Avvikelse mot budget (Anslagsfinansierade verksamheter), tkr	±0	2 471

## Bilaga 1

Gata väg o park				
Utfall mot budget jan - april 2015				
		Utfall jan-april 2015	Budget jan-april 2015	Budget jan-dec 2015
<b>Intäkter</b>				
Nettoram		78 644	78 644	198 737
Parkeringsavgifter	Not 1	806	1 117	3 350
Övrigt		379	167	500
<b>Summa intäkter</b>		<b>79 829</b>	<b>79 928</b>	<b>202 587</b>
<b>Kostnader</b>				
Nämnd/nämndstöd	Not 2	-563	-563	-1 688
Verksamhetsadministration	Not 3	-582	-1 076	-3 227
Kapitalkostnad	Not 4	-18 542	-19 485	-56 381
Huvudmannauppgifter	Not 5	-7 652	-8 615	-21 244
Gatumarksunderhåll	Not 6	-6 540	-8 119	-24 531
Vinterunderhåll	Not 7	-22 814	-21 580	-33 814
Belysning	Not 8	-4 789	-3 400	-10 200
Konstruktionsbyggnader	Not 9	-734	-833	-2 500
Trafik, parkeringsövervakning, buller mm	Not 10	-410	-983	-2 950
Trafik, vägmärken, linjer och signaler	Not 11	-1 073	-1 831	-5 477
Parkentreprenaderna enligt betalningsplan	Not 12	-5 039	-5 093	-15 524
Park driftunderhåll övrigt	Not 13	-3 929	-1 744	-5 234
Skötsel Nyckelviken, avtal Erstavik	Not 14	-2 043	-2 104	-6 312
Vattenvård	Not 15	-312	-800	-2 400
Naturresevat	Not 16	-2 337	-3 702	-11 106
<b>Summa kostnader</b>		<b>-77 359</b>	<b>-79 928</b>	<b>-202 587</b>

### Not 1

Parkeringsbolaget Securitas kontrollerar felparkerade bilar. Betalningen går via transportstyrelsen som tar 53 kr av varje p bot. I budget var det planerat att i september införa parkeringsavgifter och taxa för boendeparkering på allmänna gator på Sickla ön. Nu pekar prognosen på att det införs till 1 november. Övriga intäkter är belysningsavtal med Boo energi och diverse övriga mindre avtal.

### Not 2

Nämnd/nämndstöd. Arvoden till politiker, omkostnader för sammanträden, konferenser, utbildning arkiv och diariehantering, sekreterare. Nämndstöd i form av del av direktör och jurist för att bistå nämnden med utvecklingsfrågor, specialistkompetens. Ökningen avser del av övertagandet av Naturresevat.

### Not 3

Verksamhetsadministration avser, informationstjänster, juridik, direktör, controller, ekonom och gemensamma kostnader. En total overhead som fördelats mellan väg, park, VA och Avfall.

### Not 4

Avskrivning och 3 % internränta på aktiverade investeringar.

**Not 5**

Myndighet- och huvudmannaeenheter för stöd och utveckling av gator, vägar 2 249 tkr, trafik 2 534 tkr, park 2 868 tkr inklusive nyttillkommen del för naturreservatsuppgifter.

**Not 6**

Gatumarksunderhåll inklusive dagvattenavledning och enskilda vägar. Vägentreprenaderna sköts i egen regi i alla fyra områden. Personalkostnader för egen regi motsvaras av 2 051 tkr. Ökningen är huvudsakligen relaterad till tillkommande ytor.

**Not 7**

Svevia AB sköter vinterunderhållet i Nacka från hösten 2010. Arbetsledning i egen regi motsvaras av personalkostnader för 2 080 tkr. Total budget motsvaras av genomsnittlig vinterunderhållskostnad för de fyra senaste åren.

**Not 8**

Drift- och underhållskostnader avtal med Infratek Sverige AB och Boo Energi ekonomisk förening löper ut och ny upphandling påbörjades i slutet av 2014. Nätkostnad avtal med Boo Energi ekonomisk förening och Nacka energi, energiförbrukningsavtal med Energi Försäljning AB.

**Not 9**

Konstruktionsbyggnader har fram till 2014 varit en del i gatumarksunderhållet, men särskiljs då det är en tydligt avgränsad del inom gatumarksunderhållet. Konstruktionsbyggnader avser exempelvis broar, kajer och tunnlar.

**Not 10**

Trafiksäkerhet, parkeringstillstånd, parkeringsavtal med Securitas, bortforsling av fordon samt bidrag till fönsteråtgärder för att minska buller.

**Not 11**

Vägskyltar, trafiksignaler, trafiklinjemålning samt trafikmätningar. Inklusive personalkostnad för egen regi motsvarande 616 tkr.

**Not 12**

Parkentreprenader, Svensk Markservice (SMS) och PEAB har entreprenadavtal för 2 områden vardera.

**Not 13**

Övrig tillkommande parkskötsel genom tilläggsbeställningar som exempelvis nedfallande träd och skymmande buskar.

**Not 14**

Hyra av Nyckelviken och drift av växthuset. Skötslersättning och nyttjanderättsersättning enligt avtal med Erstavik.

**Not 15**

Vattenvård avser bland annat naturmark, sjöar och vattendrag. Ursprunglig budget om 0,9 mnkr avsåg vassklippning och bidrag till fiskeföreningar. Tillkommande ansvar från 2014 om 1,5 mnkr i budget är för att säkra funktionen i sjösystem genom t ex att utlopp renas. Inklusive 600 tkr i personalkostnader.

**Not 16**

Skötsel av naturreservaten.

<b>Avfallsverket</b>				
<b>Utfall mot budget jan - april 2015</b>				
		<b>Utfall jan-april 2015</b>	<b>Budget jan-april 2015</b>	<b>Budget jan-dec 2015</b>
<b>Intäkter</b>				
Brukningsavgifter	Not 1	21 064	20 667	62 000
<b>Summa intäkter</b>		<b>21 064</b>	<b>20 667</b>	<b>62 000</b>
<b>Kostnader</b>				
Nämnd/nämndstöd	Not 2	-151	-151	-453
Kapitalkostnad	Not 3	-270	-892	-2 680
Huvudmannauppgifter	Not 4	-1 427	-1470	-4 395
Kundservice	Not 5	-578	-577	-1 730
Adm. utredn. upphandling info etc.	Not 6	-625	-676	-2 046
Hushållsavfall -insamling	Not 7	-7 842	-8 100	-24 300
Hushållsavfall -behandling	Not 8	-3 512	-3 767	-11 300
Hushållsavfall insamling och behandling av farligt avfall	Not 9	-162	-367	-1 100
Återvinningscentraler	Not 10	-2 870	-4 667	-14 000
<b>Summa kostnader</b>		<b>-17 437</b>	<b>-20 667</b>	<b>-62 004</b>
<b>Budgeterat resultat</b>		<b>3 627</b>	<b>0</b>	<b>-4</b>

**Not 1**

Höjd avfallstaxa för 2015 med ny konstruktion för ökad miljöstyrning.

**Not 2**

Nämnd/nämndstöd. Arvoden till politiker, omkostnader för sammanträden, konferenser, utbildning arkiv och diariehantering sekreterare. Nämndstöd i form av del av direktör, och jurist för att bistå nämnden med utvecklingsfrågor, specialistkompetens.

**Not 3**

Avskrivning och 4 % internränta på aktiverade investeringar som återvinningscentraler.

Avskrivningstid är 20 år.

**Not 4**

Myndighet och huvudmannaaenhet i samarbete med teknikprocessen för stöd och utveckling inom avfallsområdet 1 427 tkr.

**Not 5**

Kundservice, debitering av brukningsavgifter och kundsupport. Inkassohantering, systemförvaltning inkl systemkostnad, ökade kostnader i och med fördelning mellan VA-verksamhet och avfallsverksamhet. Inklusive personalkostnad 576 tkr.

**Not 6**

Interna administrativa kostnader, såsom del av direktör, ekonom, controller, jurist, upphandling, information, IT system, hantering av leverantörsfakturor, medlemsavgift till Avfall Sverige, annonser, övrigt.

**Not 7**

Hushållsavfall insamling, avtal med Liselotte Lööf AB. Finns viss osäkerhet i bedömning kring anslutningsgrad av matavfallsinsamling. Fortsatt ökat antal anslutningar till matavfallsabonnemang.

**Not 8**

Behandling av säck och kärlosopor samt av grovsopor från grovsoprum. Inkluderar intäkter för återvinningsmaterial.

**Not 9**

Hushållsavfall behandling farligt avfall och insamling. Avtal med Cija tank, innebär hämtning från miljöstationer, återvinningscentraler, tömning av batteriholkar och behandling.

**Not 10**

Avtal med Reno Norden och Stena Recycling. I summan ingår kostnader för drift, transport och behandling för ÅVC.

<b>VA-verket</b>				
<b>Utfall mot budget jan - april 2015</b>				
		<b>Utfall jan-april 2015</b>	<b>Budget jan-april 2015</b>	<b>Budget jan-dec 2015</b>
<b>Intäkter</b>				
Brukningsavgifter	Not 1	54 272	51 603	154 810
Transitering mm		132	242	725
Antennhyra		116	100	300
<b>Summa intäkter</b>		<b>54 520</b>	<b>51 945</b>	<b>155 835</b>
<b>Kostnader</b>				
Nämnd/nämndstöd	Not 2	-337	-337	-1 010
Kapitalkostnad	Not 3	-8 336	-8 294	-25 020
Minskad kapitalkostnad 2% av anläggnings inkomster	Not 4	1 411	1 285	3 908
Huvudmannavgifter	Not 5	-3 265	-3 493	-10 479
Kundservice	Not 6	-399	-774	-2 322
Administration, avgifter	Not 7	-1 261	-1 634	-4 901
Avgifter: vatten (Stockholm Vatten)	Not 8	-5 965	-5 667	-17 000
Avgifter: spillvatten (Stockholm Vatten)	Not 9	-7 937	-5 500	-16 500
Avgifter: spillvatten (Käppala)	Not 10	-6 991	-7 000	-21 000
Va nät	Not 11	-5 610	-5 937	-17 812
Va anläggning	Not 12	-3 973	-4 680	-14 039
El kostnader va anläggningar	Not 13	-2 037	-2 000	-6 000
Renovering och omläggning	Not 14	-5	-668	-2 000
Läcklagning	Not 15	-1 494	-1 532	-4 597
Mätarverksamhet	Not 16	-1 301	-1 154	-3 463
Serviser	Not 17	-1 570	-1 200	-3 600
Balanseras mot exploateringsprojekt	Not 18			0
<b>Summa kostnader</b>		<b>-49 072</b>	<b>-48 585</b>	<b>-145 835</b>
<b>Budgeterat resultat</b>		<b>5 448</b>	<b>3 360</b>	<b>10 000</b>

**Not 1**

Brukningsavgifter höjs med 4 % och anläggningsavgifter höjs med 8 % för år 2015. Tyresö kommun debiteras för driftbidrag i samband med avledande av avloppsvatten genom Nackas avloppssystem enl. avtal. Värmdö debiteras för transitering.

Hyra för 3g master på vattentornen debiteras enligt avtal.

**Not 2**

Nämnd/nämndstöd. Arvoden till politiker, omkostnader för sammanträden, konferenser, utbildning arkiv och diariehantering sekreterare. Nämndstöd i form av del av direktör och jurist för att bistå nämnden med utvecklingsfrågor, specialistkompetens.

**Not 3**

Avskrivning och 4 % internränta på aktiverade investeringar.

**Not 4**

Ej förutsägbara transaktioner som påverkar resultatet är räntor och avskrivningar på tillkommande färdigställda exploateringsprojekt som avräknas mot avskrivning med 2 % av anläggningsavgifterna. Serviserna justeras mot exploateringsprojekten i balansräkningen.

**Not 5**

Myndighet och huvudmannaenhet i samarbete med teknikprocessen för stöd och utveckling inom VA-området 3 265 tkr.

**Not 6**

Kundservice, debitering av bruksavgifter och kundsupport. Inkassohantering, systemförvaltning inkl systemkostnad, fördelning mellan VA-verksamhet och avfallsverksamhet. Inklusive personalkostnad 267 tkr.

**Not 7**

Interna administrativa kostnader, såsom del av direktör, ekonom, controller, jurist, upphandling, information, IT system, hantering av leverantörsfakturor, medlemsavgift till branschorganisation, annonser, skadeärenden samt övrigt.

**Not 8 och 9**

Priser för vatten och spillvatten per m<sup>3</sup> Stockholm vatten AB

	2009	2010	2011	2012	2013	2014	2015
<b>Vatten</b>	2,18	2,04	1,93	2,11	2,15	2,10	2,17
<b>Avlopp</b>	2,90	2,61	2,58	2,83	2,99	2,76	2,92

**Not 10**

Käppala, kostnad enligt uppgift från Käppalaverket.

**Not 11**

VA Nät avser kostnad för material, varor och interna personalkostnader 2 120 tkr. Inklusive dagvatten.

**Not 12**

VA anläggning avser kostnad för material, varor och interna personalkostnader 1 322 tkr. Inklusive LTA (lätt trycksatta avloppssystem) underhåll och service, inklusive interna personalkostnader 354 tkr.

**Not 13**

Elkostnader relaterade till VA-anläggningarna

**Not 14**

Renovering och omläggning av VA-ledningar. Avser ej planerade akuta renoveringar och omläggningar. Planerade investeringar hanteras via särskilda investeringsäskanden.

**Not 15**

Läcklagning, akuta åtgärder inklusive personalkostnader 350 tkr.

**Not 16**

Vattenmätare, inklusive personalkostnader om 960 tkr.

**Not 17 och 18**

Nu numera endast serviser som ska resultatföras. De serviser som är kopplade till anläggningsavgifter aktiveras direkt och förs mot balansräkningen. Tidigare redovisades detta som en balanseringspost i resultaträkningen.



## Bil 2. Investeringsplanering 2015

Planerade utbetalningar för investeringsprojekt 2015 är i samband med T1 dryga 220 mnkr fördelade med ca 150 mnkr inom gata, väg och park, 54 mnkr för VA och 17 mnkr för avfall. Erfarenhetsmässigt vet vi att ca 20 % försenas så att de faller över till nästkommande år.

Inom området gata, väg och park är huvuddelen av investeringarna i fas med prognos, med enstaka undantag. Investeringsprojekten inom parkverksamheten anger en årsprognos på totalt ca 30 mnkr. Under hela 2014 fanns det bristande personella resurser och förseningar uppstod i väntan på rekrytering. Det är framförallt fyra investeringsprojekt, Fisksätra holme, upprusning trappor, tillgänglighet park samt strandpromenader som till stora delar har skjutits över till 2015. Nu börjar personal och organisation komma på plats så förhoppningen är att merparten av investeringarna ska kunna komma igång och genomföras under året.

Inom trafikområdet är årsprognosen för investeringar totalt ca 28 mnkr. En av de stora är införandet av parkeringsavgifter som beräknas vara på plats i november. Upphandling har delats upp i tre olika delar (parkeringsautomater, boendeparkeringsystem, telefon/app-betalning), för att förenkla utvärdering av olika anbud samt minimera risken för överklaganden. Idag finns det få företag som kan erbjuda alla delar och genom att dela upp upphandlingen är förhoppningen att öka konkurrensen och genom det både öka kvalitén och kostnaden för produkterna. Samtliga upphandlade delar ska kommunicera genom samma parkeringsinformationssystem och gränssnitt som används av Stockholms stad. Uppdelningen av upphandlingen har medfört att upphandlingsförfarandet har tagit längre tid än beräknat. God information till allmänheten behövs inför införandet av parkeringsavgifter. För att kunna säkerställa välfungerande system som är kommunicerade behöver startdatumet för införande skjutas två månader framåt. Nytt beräknat startdatum för införande är 2015-11-01.

Vad gäller utredning och utbyggnad cykelvägar så pågår projektering enligt plan. Utbyggnad pågår på en rad olika platser, vilka till största del syftar till att öka framkomligheten och trafiksäkerheten för cyklister. Även anläggandet av nya cykelparkeringar och cykelpumpar pågår.

För Ekstubben (Ältavägen/Oxelvägen) trafiksäkerhetsåtgärder är projekteringshandling färdigställd och genomförandeavtal är skrivet med Trafikverket. Upphandling av entreprenad visade på en årsbudget om 4,1 mnkr. Detta kan delvis bero på att entreprenörer har många jobb under perioden och därmed ger ett högre anbud. Utbyggnad är planerad till vår/sommar 2015. Om arbetet inte är klart innan september 2015 måste nya avtal skrivas med Trafikverket samt att kostnaden för arbetet kan öka i samband med högre kostnader för vinterdrift av vägarna.

Inom väg är årsprognosen för 2015 ca 92 mnkr, vilket är något mer, men i stort sett motsvarar årsprognosen i samband med T1 2014. Då skrevs årsprognosen i T2 ner till ca 66 mnkr, till största delen relaterat till belysningsprogrammet och Tattbybron. I och med att det nu finns ett avtal med belysningsentreprenör så ser vi idagsläget inte något som talar för att det kommer att bli någon motsvarande nedskrivning av årsprognosen under 2015.





Vad gäller reinvestering vägnät så pågår planeringen av årets arbeten och start för utförandet har precis påbörjats i slutet av april. Befintligt avtal löper ut i höst och arbetet med upphandling för ny beläggningsentreprenör pågår.

För belysningsprogrammet beräknas ny entreprenör vara på plats under sommaren. Planen är att genomföra reinvesteringar bland annat på Vitsippsvägen, där samförläggning med Nacka Energi genomförs och byter ut luftledningarna till markförlagd kablage och stålstolpar med ny LED armatur. Likaså sker markförläggning på Birkavägen och Järneksvägen med nya stålstolpar, men där behålls de relativt nya metallhalogena armaturerna.

Reinvestering konstruktionsbyggnader följer plan och både projekteringar och utannonsering av upphandlingar är genomförda enligt tidplan.

Kvarnholmsvägen är det enskilt största investeringsprojektet inom Natur- och trafiknämndens ansvarsområde. Projektet är försenat med 8 veckor, entreprenören framhåller dock att de kommer att hålla slutdatum för entreprenaden som är satt till 15 november. Förseningen är främst ett resultat av tekniska problem samt till mycket stor del bristande planering från entreprenörens sida. Vissa kostnader har förändrats gentemot det som uppskattats, som exempelvis resursplanering, reglerbara mängder, ledningar i osäkert läge, avtal med berörda fastighetsägare och avtalsproblematik. Stor osäkerhet finns i dagsläget kring hur det här kommer att falla ut.

Investeringsprojektet Brantvägen är färdigställande av projekteringen beställd och beräknas vara klar i september 2015. Upphandling av entreprenör med utbyggnad under senare delen av hösten 2015. Budget är beslutad till 6 mkr, vilket utgör en risk då upphandlingen ännu inte är genomförd.

Total årsprognos för VA-verksamhetens investeringar är ca 54 mnkr, vilket i stort sett motsvarar prognosen som fanns vid T1 2014. Då reviderades prognosen i T2 till ca 34 mnkr och utfallet blev totalt 24,8 mnkr.

För projektet VA-ledning och pumpstation Uddvägen, är planen att upphandlingen ska ut före sommaren, och förhoppningen är att ha en entreprenör på plats i augusti. Ytterst osäkert vad den totala kostnaden för utbyggnaden kommer att bli. Det råder även viss osäkerhet kring vilka entreprenörer som har tid, vilket i slutändan kan få konsekvenser på produktens kvalitet.

Detaljprojektering av två stycken pumpstationer, inom projektet Reinvestering pumpstation, är beställt till fastpris medans flödesmätning samt geoteknik är på löpande avtal. Startmöte har hållits och förfrågningsunderlag beräknas vara klart i början av juni. Stor osäkerhet kring om tidplanen håller.

För avfallsverksamheten är arbetet långt framskridet vad gäller kapacitetsutbyggnaden av återvinningscentralen vid Östervik. Total årsprognos för avfallsverksamheten är ca 17 mnkr, varav knappa 15 mnkr avser just Östervik ÅVC. Projektet har blivit försenat och fördröjt på grund av markförhållandena på platsen och brister i underlag från projekterande konsult. Byggnationen är nu i slutskedet. Slutbesiktning är bokad till mitten av maj, därefter kommer entreprenören att få en vecka att åtgärda eventuella avvikelser som uppkommit vid besiktningen. Den 27 maj invigs anläggningen.



Bygglov för projektet Boo ÅVC (tillfällig ÅVC) är överklagat till Länsstyrelsen, vilket leder till ytterligare förseningar. Handläggningen hos länsstyrelsen beräknas vara klar i slutet av april. Om gillas överklagandet av länsstyrelsen kan beslutet överklagas till mark och miljödomstolen. I bästa fall kan byggnationen komma igång till sommaren 2015. Anläggningen bedöms kunna tas i drift vintern/våren -16.

Vad gäller mini-ÅVC i Älta så är bygglov klart, miljökonsekvensbeskrivning och anmälan för verksamheten är inlämnad, projektering är klar, både en konkurrensutsatt direktupphandling och en upphandling enligt LOU är genomförd, dock är inget anbud antaget. Samtliga upphandlingar har givit anbud betydligt högre än beslutad investeringsram. För att kontrollera varför anbuden skiljer sig så mycket från den kalkyl som ligger till grund för tidigare beviljad investering har en konsult anlitats för att beräkna byggkostnad på samma underlag som använts vid upphandlingarna. Resultatet från beräkningarna visar att storleken på anbuden är realistiska. Därefter kan, vid beslut av tillkommande medel, en ny upphandling genomföras. Och byggstart kan ske tidigast under hösten 2015.

Vad gäller förstudien för kretsloppscentral i Kil så är en extern projektledare anlitad och förstudien påbörjad. En styrgrupp är tillsatt med representanter från Värmdö och Nacka kommun och en projektgrupp arbetar tillsammans med projektledaren med förstudien. Förstudien beräknas slutföras under hösten 2015.

I rapporten nedan visas totala projektramen i relation till både årets resultat och ackumulerat resultat, men även prognos för 2015 och kommande år.



NACKA  
KOMMUN

18 (25)

2015-04-30

### TJÄNSTESKRIVELSE

NTN 2015/4

KFKS 2014/240

Enhet	Projbenämning	Total Projektram	Förslag Nytt Beslut	Utfall 30/4	Totalt Ack Utfall	Års- prognos 2015	Prognos 2016	Prognos 2017	Summa Prognos o Tot Ack Utfall
Park	Erstavik park	-1 500		-75	-725	-850			-1 500
Park	Älta mosse	-400				-400			-400
Park	Rasskydd Henriksdalsberget		-700			-700			-700
Park	Iståndsättning parkmark	-6 000			-2 773	-1 000	-2 227		-6 000
Park	Tillgänglighet park	-2 500		-55	-1 605	-700	-150	-100	-2 500
Park	Förstudier parkverksamhet	-1 400			-432	-200	-768		-1 400
Park	Hundrastgårdar	-2 300		-183	-630	-1 453	-400		-2 300
Park	Fisksätra holme	-4 500		-412	-631	-3 281	-1 000		-4 500
Park	Förstudie park- och natur	-2 000				-500	-1 500		-2 000
Park	Upprustning trappor	-2 000		-59	-258	-1 801			-2 000
Park	Strandpromenader	-4 000		-66	-157	-3 909			-4 000
Park	Förstudie vattenvårdsåtgärder	-500		-12	-310	-202			-500
Park	Byte av bryggor	-750			-1 132				-1 132
Park	Centrala parken etapp 4	-2 000		-1	-1	-2 000			-2 000
Park	Fisksätra holme 2017	-1 500						-1 500	-1 500
Park	Hundrastgårdar 2017	-900						-900	-900
Park	Reinvestering anl park	-4 500				-500	-2 000	-2 000	-4 500
Park	Reinv strandbad bryggor tillg	-7 500				-2 000	-2 750	-2 750	-7 500
Park	Lugna promenaderna 2015-2017	-3 000				-1 500	-1 000	-500	-3 000
Park	Älta strandnära park etapp 2	-5 000				-500	-4 500		-5 000
Park	Lekplatser 2014	-2 500		-2 015	-2 018	-2 497			-2 500

Park	Lekplatser 2015	-2 500				-1 200	-1 300		-2 500
Park	Lekplatser 2016-2017	-6 500					-3 000	-3 500	-6 500
Park	Utegyrn	-4 500				-500	-2 500	-1 500	-4 500
Park	Duvnäs utskogen	-9 000			-3 343		-3 000	-2 657	-9 000
Park	Förvaltning o utveckl Naturres	-9 000		-278	-4 329	-1 362	-2 087	-1 500	-9 000
Park	Tillgänglighet Naturreservat	-4 500		-43	-2 225	-2 318			-4 500
Park	Trollsjön	-1 600				-200	-1 400		-1 600
	<b>Summa Park</b>	<b>-92 350</b>	<b>-700</b>	<b>-3 199</b>	<b>-20 570</b>	<b>-29 573</b>	<b>-29 582</b>	<b>-16 907</b>	<b>-93 433</b>

Enhet	Prjbenämning	Total Projektram	Förslag Nytt Beslut	Utfall 30/4	Totalt Ack Utfall	Års-prognos 2015	Prognos 2016	Prognos 2017	Prognos 2018	Summa Prognos o Tot Ack Utfall
Trafik	Värmdöv förstudie framtida kra	-1 500			-500					-500
Trafik	Trafiksäkerhetsarbeten	-22 600		-197	-17 715	-2 732	-2 350			-22 600
Trafik	Trafikbuleråtg	-3 000		-3	-1 123	-103	-600	-600	-577	-3 000
Trafik	Tillgänglighetsåtg	-12 000		-349	-8 217	-3 232	-900			-12 000
Trafik	Säkra skolvägar	-6 000		-16	-1 884	-562	-500	-1 500	-1 570	-6 000
Trafik	Ältavägen/Oxelvägen trafiksäkr	-11 000		-47	-2 750	-4 133				-6 836
Trafik	Ersättningsbhopl Saltsjöbanan		-3 600			-3 600				-3 600
Trafik	Utredning o utbyggn cykelvägar	-11 000		-801	-10 760	-1 041				-11 000
Trafik	Trafiksignaler	-1 000			-937	-63				-1 000
Trafik	Tillgänglighet 2015	-3 000					-3 000			-3 000
Trafik	Trafiksäkerhet 2015	-4 500					-4 500			-4 500
Trafik	Stängsel Tunnelvägen	-300			-221	-79				-300
Trafik	Trafiksäkerhet 2016	-4 500						-4 500		-4 500
Trafik	Kollektivtrafikåtgärder	-600				-200	-200	-200		-600
Trafik	Införande parkeringsavgifter	-4 000		-140	-142	-3 998				-4 000
Trafik	Proj gc värmdöv östra sicklaön	-1 500		-40	-40	-1 500				-1 500

Trafik	Trafiksignaler 2015-2017	-1 200				-400	-400	-400		-1 200
Trafik	Cykelbana saltsjöbadsl etapp 1	-4 000		-55	-70	-3 985				-4 000
Trafik	Utr o utbyggnad cykel etapp 2	-9 000				-2 600	-3 000	-3 000	-400	-9 000
	<b>Summa Trafik</b>	<b>-100 700</b>	<b>-3 600</b>	<b>-1 649</b>	<b>-44 360</b>	<b>-28 229</b>	<b>-15 450</b>	<b>-10 200</b>	<b>-2 547</b>	<b>-99 137</b>

Enhet	Prjbenämning	Total Projektram	Förslag Nytt Beslut	Utfall 30/4	Totalt Ack Utfall	Års-prognos 2015	Prognos 2016	Prognos 2017	Summa Prognos o Tot Ack Utfall
Väg	Dagvattenåtgärder	-6 000		-1	-5 165	-836			-6 000
Väg	Broar	-56 000		-1 467	-41 123	-16 344			-56 000
Väg	Belysning	-33 000		-259	-23 126	-3 749	-3 384	-3 000	-33 000
Väg	Reinvesteringar vägnät	-80 000		-68	-75 913	-4 155			-80 000
Väg	Reinvestering vägnät 2015	-20 000		-51	309	-20 360			-20 000
Väg	Reinv gatubelysning 2015	-8 000				-8 000			-8 000
Väg	Orminge trafikplats	-3 400		-455	-855	-3 000			-3 400
Väg	Reinv konstbyggnader 2016	-16 000					-16 000		-16 000
Väg	Fisksätra erosionsskydd	-3 150		-54	-1 835	-869	-500		-3 150
Väg	Ålgövägen GC-bana	-3 000			-392	-100	-2 508		-3 000
Väg	Reinv Dagvatten Vägnät 2015	-3 000		-159	-159	-3 000			-3 000
Väg	Tattbybron	-16 000		-10	-4 974	-454	-10 582		-16 000
Väg	Ombyggnad Kvarnholmsvägen	-40 000		-5 085	-22 811	-22 274			-40 000
Väg	Reinv gatubelysning 2016	-8 000					-8 000		-8 000
Väg	Reinvestering vägnät 2016	-25 000					-25 000		-25 000
Väg	Brantvägen Fisksätra	-6 000		-97	-97	-6 000			-6 000
Väg	Reinvestering vägnät 2017	-30 000						-30 000	-30 000
Väg	Reinv konstbyggnader 2017	-16 000						-16 000	-16 000
Väg	Reinvestering belysning 2017	-10 000						-10 000	-10 000
Väg	Maskiner o fordon 2015-2017	-10 500		-161	-161	-3 045	-3 500	-3 500	-10 045
Väg	Bilar och maskiner enl teknik	-14 000			-14 455				-14 455
	<b>Summa Väg</b>	<b>-407 050</b>	<b>0</b>	<b>-7 866</b>	<b>-190 758</b>	<b>-92 185</b>	<b>-69 474</b>	<b>-62 500</b>	<b>-407 051</b>

Enhet	Projbenämning	Total Projekt ram	Förslag Nytt Beslut	Utfall 30/4	Totalt Ack Utfall	Årsprognos 2015	Prognos 2016	Prognos 2017	Prognos 2018	Summa Prognos o Tot Ack Utfall
VA-verket	Lännersta /Sockenv Förstud	-100				-100				-100
VA-verket	Lännersta Förstud VA	-300				-300				-300
VA-verket	Förstud förstärkn vattendist	-400					-400			-400
VA-verket	Allmän projektering	-1 200			-1 069					-1 069
VA-verket	Utbyte undercentr pumpstat 2010	-2 100			-1 177	-923				-2 100
VA-verket	Ombygg pumpSt Bastusjön	-5 200		-71	-78	-1 070	-4 150			-5 227
VA-verket	Omb pumpstationer Moranverket	-12 500		-622	-13 465	-622				-13 465
VA-verket	Byte av pumpar	-2 100				-700	-700	-700		-2 100
VA-verket	Mätarkammare spillvatten		-1 500			-1 500				-1 500
VA-verket	Säkerhetshöjande vattenanläggning	-1 000		-2	-91	-911				-1 000
VA-verket	Ombyg avloppspumpstat Fannydal	-1 200		-31	-31	-800	-400			-1 200
VA-verket	Åtgärd översvämning Lillängen	-2 900					-2 900			-2 900
VA-verket	Ombyggnad Tak vattentorn	-700					-400	-300		-700
VA-verket	Upphandl nytt övervakningssyst	-3 500		-41	-623	-2 918				-3 500
VA-verket	Åtg i samband m konv Saltsjöb	-9 900		-156	-490	-2 966	-6 600			-9 900
VA-verket	Skogsö förstud NY huvudva led	-600				-600				-600
VA-verket	Va utbyggnad Rösunda 5:14	-600					-600			-600
VA-verket	Dagvattenledning Saltängen	-3 500			-602	-2 898				-3 500

VA-verket	Förstudie modell va-avloppsnet	-800			-363	-437				-800
VA-verket	Reinvestering ledningsnet	-45 000		-5 257	-15 557	-19 700	-15 000			-45 000
VA-verket	Reinvestering pumpstationer	-7 500		-54	-746	-4 308	-2 500			-7 500
VA-verket	Renovering va-ledningar Älta	-10 500		-368	-10 428	-440				-10 500
VA-verket	Va-ledning o pumpstn uddvägen	-25 000		-173	-397	-10 776	-14 000			-25 000
VA-verket	Ältasjön dubbl spilledning	-800		-23	-23	-800				-800
VA-verket	Utb undercentraler 2015-2017	-2 100					-700	-700	-700	-2 100
VA-verket	Neglingem/Vårgårdss dagvattenr	-2 000				-300	-1 700	0		-2 000
VA-verket	Reinv ledningsnet 2017	-15 000						-15 000		-15 000
VA-verket	Reinv pumpstationer 2017	-2 500						-2 500		-2 500
VA-verket	Dagvattenreningsanläggningar	-2 000		-93	-93	-1 000	-1 000			-2 000
VA-verket	Dubblering av huvudvattenledni	-10 000			-369		-9 631			-10 000
VA-verket	Porsmossen, byte av aggregat	-5 000					-5 000			-5 000
VA-verket	Dagvatten Alphyddan Järlaleden	-7 500			-823		-500	-6 178		-7 501
VA-verket	Reningsanläggning Kyrkviken	-2 000		-129	-2 251	-129				-2 251
<b>Summa Va-verket</b>		<b>-185 500</b>	<b>-1 500</b>	<b>-7 021</b>	<b>-48 675</b>	<b>-54 199</b>	<b>-66 181</b>	<b>-25 378</b>	<b>-700</b>	<b>-188 112</b>

Enhet	Prjbenämning	Total Projekt ram	Förslag Nytt Beslut	Utfall 30/4	Totalt Ack Utfall	Års-prognos 2015	Prognos 2016	Summa Prognos o Tot Ack Utfall
Avfallsverket	Tillfällig ÅVC	-10 000		-8	-1 133	-1 007	-7 868	-10 000
Avfallsverket	Mini-ÅVC	-6 500		-6	-1 463	-103	-4 940	-6 500
Avfallsverket	Tillbyggnad Östervik ÅVC	-33 600	-9 900	-11 024	-39 795	-14 729		-43 500
Avfallsverket	Förstudie Kretsloppspark	-1 500		-106	-178	-1 428		-1 500
<b>Summa avfallsverket</b>		<b>-51 600</b>	<b>-9 900</b>	<b>-11 144</b>	<b>-42 569</b>	<b>-17 267</b>	<b>-12 808</b>	<b>-61 500</b>



## Bilaga 4

### Stickprov fakturor TI 2015

Stadsledningskontoret har via internkontroll under hösten 2010 och våren 2011 bl a granskat teknikprocessen. Granskningen visade att tillgängligheten till upphandlade ramavtal och kvalitetssäkring i form av uppdatering av priser behövde förbättras. Det samma gällde vad man ska göra som mottagnings- och beslutsattestant och om de krav som ska ställas på en faktura.

För att följa upp effekter av insatta åtgärder har nämnden begärt att vid tertialbokslut få redovisat stickprov på fakturor med avseende på tidigare konstaterade brister om dokumentation, attest och avtalstrohet. Avtalstrohet mäts numera endast genom kommunens generella mätning i Raindance.

Stickprov har gjorts för perioden 1 jan till 30 april 2015. Selektionen är gjord på följande sätt:

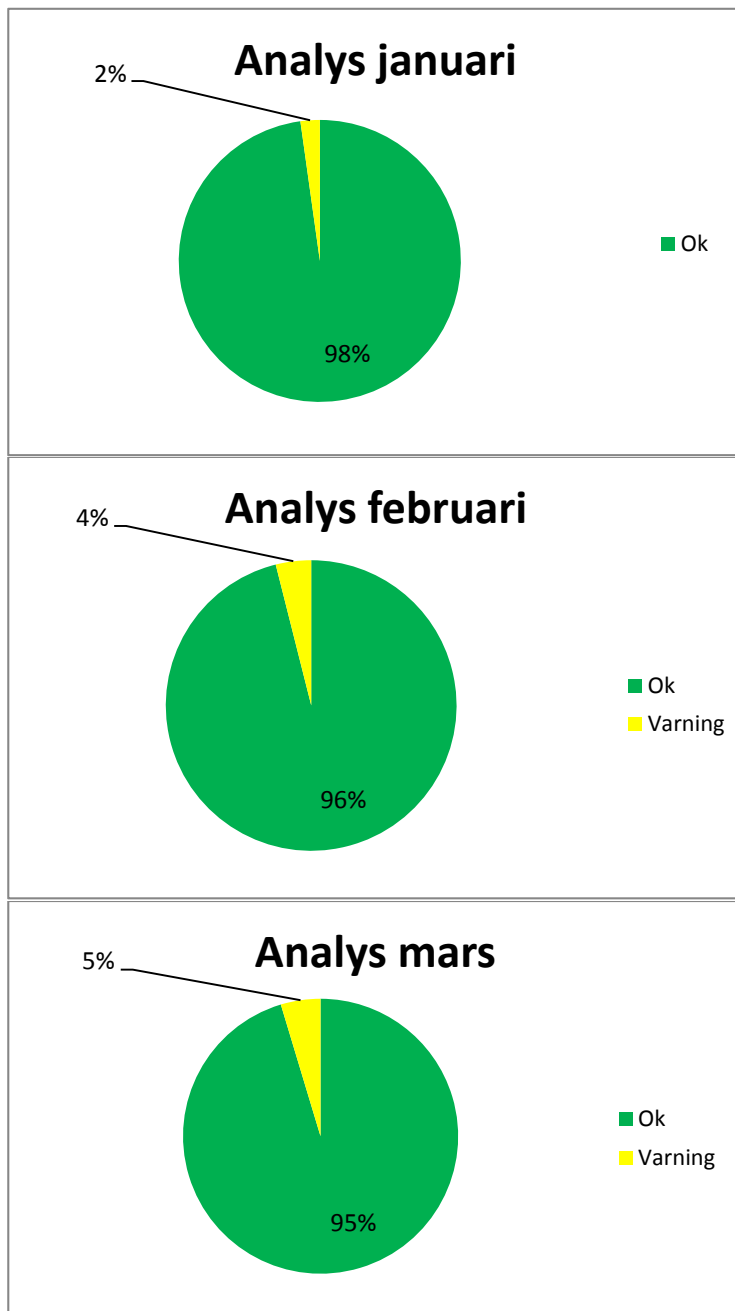
1. Transaktionslista i Raindance/Fakturasystemet per månad, ex. januari 2015.
2. Rensat bort interna transaktioner,
3. Rensat bort i listan då samma leverantör eller fakturanummer förekommit flera rader efter varandra.
4. Analys har skett slumpvist urval på 60 poster per månad på drift respektive investeringar.

Natur- och trafiknämnden inklusive Va-verket och Avfallsverket har totalt fått 5 556 fakturor januari till april 2015. För Natur- och trafiknämnden inklusive Va-verket och Avfallsverket innebär detta i snitt 1 389 fakturor per månad, där 150 analyserats per månad.

Två olika urval har gjorts. En lista på drift- och investeringsfakturor på Natur- och trafiknämnden, en lista på drift- och investeringsfakturor på Va-verket.

Den totala avtalstroheten för alla fakturor för Natur- och trafiknämnden inklusive VA-verket och Avfallsverket är 92% för perioden januari till april 2015 jämfört med kommunsnittet på 75%. Jämförelsetalen för 2014 är 90% för Natur- och trafiknämnden inklusive VA-verket mot kommunsnittet på 81%.

### Diagram stickprov fakturor januari till april



Grönt - ingen avvikelse,  
Gult - bättre underlag önskas,  
Rött - underlag saknas eller  
behöver kompletteras.

