



Saltsjöbadens centrum/Gröna dalen
- Rekreativ grönstruktur inklusive barnens vistelseytor

2014-11-14

Rekreationsanalysen har utförts av WSP Landskap och miljö genom Ingrid Hellmark, Marie Åslund, Kristina Nilstein Nygren

Innehåll

Rekreativ grönstruktur inklusive barnens vistelseytor

Inledning	4
Bakgrund och syfte	4
Arbetsmetod	4
Avgränsning	4
Förutsättningar	6
Utredningsområdet	6
Regional grönstruktur	6
Naturmiljöer inom området - värden	8
Kulturmiljö - värden	10
Landskaps- och stadskaraktär	12
Rekreationsanalys	14
Rumslighet	14
Rörelsestråk och barriärer	18
Orienterbarhet, landmärken, noder/knutpunkter	21
Rekreation	22
Upplevelsevärden	30
Sammanfattning Rekreationsanalys	38
BILAGA 1 Barnkonsekvensbeskrivning	
Metodbeskrivning	42
Styrande dokument	43
Utemiljöns betydelse för barn	44
Sammanfattning barnkonsekvensanalys	46
Brev inför intervju	51
Samtal och intervjuer	52
Källor- Barnkonsekvensbeskrivning	66

Inledning

Bakgrund och syfte

Nacka kommun har påbörjat ett planprogram för ett område kring Saltsjöbadens centrum som ska utvecklas till att bli mer stadsmässigt och mångfunktionellt och samtidigt rymma fler bostäder och verksamheter. Även tillgänglighet, trygghet och gestaltning ska utvecklas.

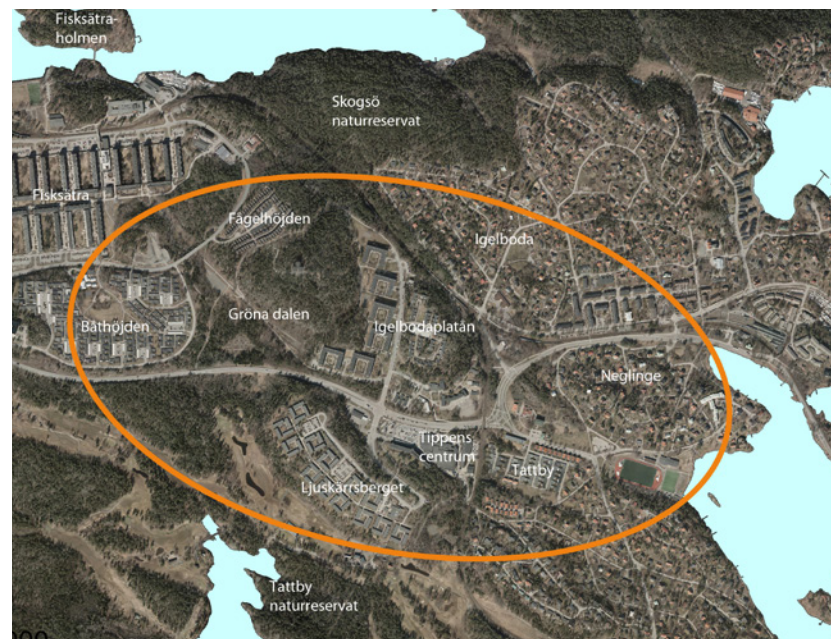
Idag begränsar infrastruktur och bebyggelse inom programområdet sambandet i grönstrukturen. I kommunens grönstrukturprogram konstateras att det är viktigt att öka tillgängligheten till den bostadsnära naturen och skapa nya och attraktiva parker som stimulerar till möten och aktivitet. Fler ska lockas till utevistelse och inom Nackas grönstruktur ska möjlighet till rekreation och lek ges för alla åldrar och grupper i samhället. Speciellt fokus ska läggas på barn och ungdomar som har sin dagliga miljö inom programområdet.

För att klarlägga hur barn och ungdomar rör sig genom området och hur de nyttjar olika platser har en barnkonsekvensanalys genomförts inom detta uppdrag. Resultatet från denna har inarbetats i rekreationsutredning.

Utredningen om rekreativ grönstruktur utgör del av underlag till planprogrammet. Parallellt görs även utredningar om trafik respektive dagvatten och en nätverksanalys (naturvärden) tas fram.

Arbetsmetod

Arbetet har utförts med stöd av kartor, tidigare framtagna undersökningar och rapporter och inventering i fält. Underlagsrapporten till grönstrukturplanen 'Nackas rekreativa grönstruktur, 2010-03-15' utgör grund för den metodik och de begrepp som använts. En barnkonsekvensanalys har utförts med intervjuer som främsta redskap enligt förlaga från kommunen, se Bilaga 1.



Utredningsområdet

Avgränsning

Arbetet omfattar geografiskt Saltsjöbadens centrum (Tippen) och Gröna dalen i Nacka kommun enligt figur. Utöver markerat område har den viktiga kopplingen till Fisksätra i väster respektive Igelboda i öster samt Skogsö i norr beaktats.



Förutsättningar

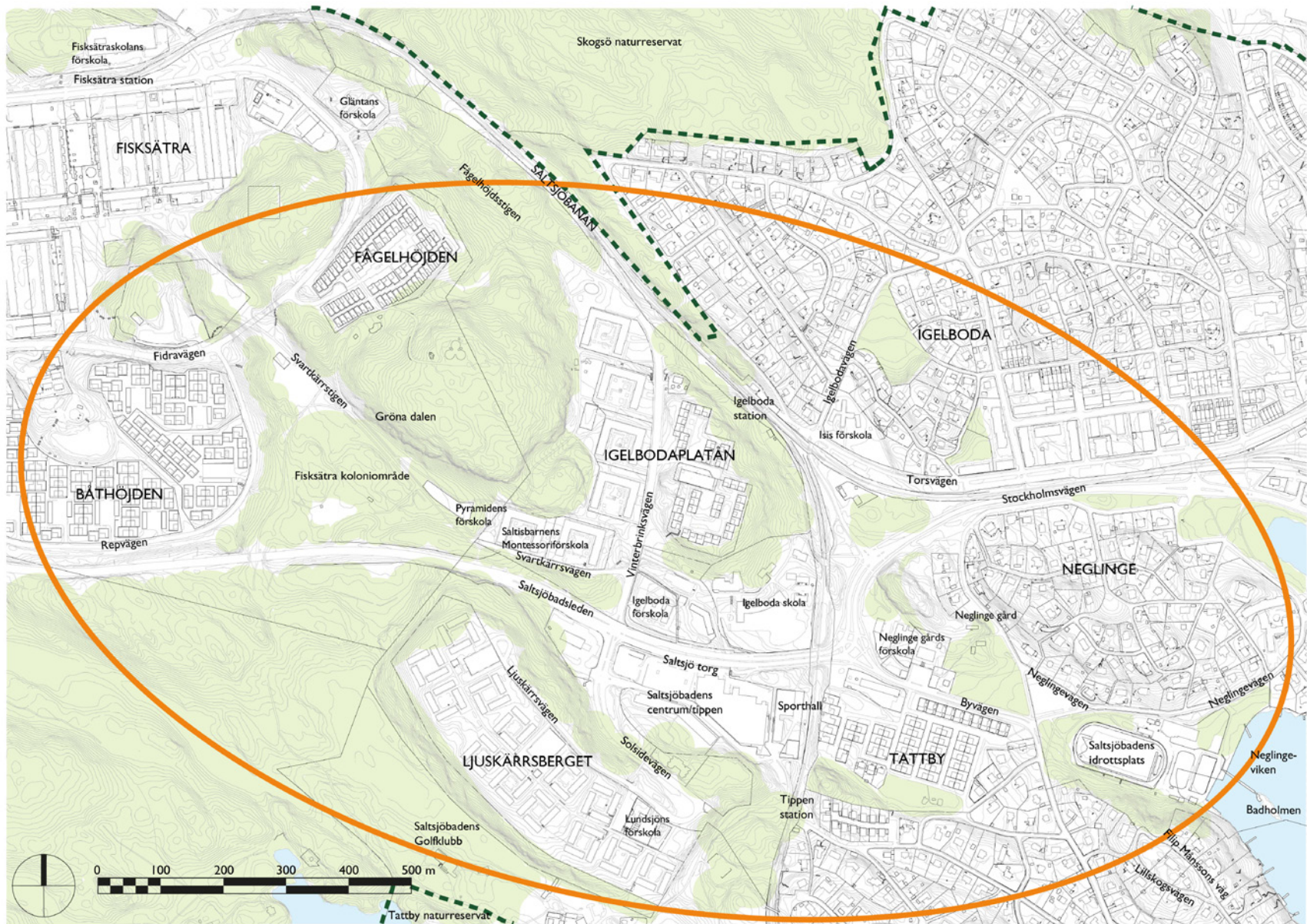
Utredningsområdet

Utredningsområdet omfattar områden kring Saltsjöbadens centrum, Saltsjöbadsleden och Tippens station, Gröna dalen och Fågelhöjdsskogen mot Igelboda station samt Neglinge gård och Saltsjöbadens IP. Gröna dalen utgör ett parkstråk mellan Fisksätra och Saltsjöbadens centrum. Saltsjöbadsleden övergår i lokalgata vid rondellen i anslutning till centrum.

Inom utredningsområdet ligger flera småhusområden från 1970-80 talet; Båthöjden, Fågelhöjden, Igelbodaplatån och Ljuskärnsberget. Saltsjöbadens centrum, även kallad Tippen, är ett mindre centrum från 1970-talet. Strax öster om centrum ansluter gator från Tattby, Neglinge och Ljuskärnsberget samt Igelboda och möts i ett storskaligt och öppet vägrum.

Regional grönstruktur

Utredningsområdet gränsar till två naturreservat, Skogsö med havskontakt och Tattby som ansluter till Erstaviksområdets stora friluftskogar och Nackareservatet. Utredningsområdet utgör en viktig del i den regionala grönstrukturen mellan Tyresökilen och Nacka-Värmdökilen. Gröna dalen och skogen runt Fågelhöjden möjliggör ett spridningssamband mellan dessa gröna kilar.



Orienterande karta över utredningsområdet

Naturmiljöer inom området - värden

Biologiska värden och spridningssamband med mera hanteras i annan utredning men då naturens värden påverkar rekreativa kvaliteter beskrivs detta kortfattat här.

Naturen domineras av barrskog och blandskog. Inslaget av ek är stort på flera ställen och längs Gröna dalen finns en ekmiljö utpekad som lokalt värdefull. I övrigt dominerar hållmarksskog på höjderna, barrskog och blandskog i sluttningar och triviallövskog/blandskog och fuktskog på den flacka, låglänta marken. Inom den mark som påverkats av anläggningsarbeten med sprängning och fyllning växer nu upp lövskog med björk, asp och stort inslag av sälg samt tall på torr mark. Mellan Fågelstigen och Saltsjöbanan finns ett fint alkärr med tydligt utbildade alsocklar. I snår och längs diken väster om Gröna dalen trivs många småfåglar och insekter. Troligen finns här även en del groddjur. Ingen naturinventering har genomförts inom detta projekt men parallellt görs en naturvärdesinventering av Ekologigruppen.

Pro Natura inventerade 2008 området mellan Fågelhöjden och utmed Saltsjöbanan: ”Sammanfattningsvis kan sägas att naturvärdena är överlag höga och merparten av området har särskilda naturvärden. Av de lövrika biotoperna har de som ligger i anslutning till spåret särskilda naturvärden med två tveklösa nyckelbiotoper medan perifera lövmarker saknar sådana värden. Mindre hackspett konstaterades i området vilket var den enda rödlistade arten som noterades. Tallskogen är genomgående gammal och trots sparsam tillgång på död ved är värdena i nivå med nyckelbiotoper.”

I övrigt hänvisas till Ekologigruppens naturvärdesinventering som visar att mycket av naturen inom området har höga naturvärden.



Gles tallskog dominerar öster om Fågelhöjden



Alkärr nordost om Fågelhöjden naturvärde klass 2 (område 22 på karta s. 9)



Kulturmiljö - värden

Grönstrukturen i programområdet innehåller inga utpekade fornlämningar. Däremot finns spår efter senare historiska skeden och flera delområden är utpekade som kulturhistoriskt värdefulla miljöer i kommunens kulturmiljöplan.

Neglinge gård representerar äldre traditionell skärgårdsbebyggelse med trädgård och omgivande landskap, idag bestående av hällar och en igenväxande parkmiljö. Gården vittnar om den agrara period som föregick villaexploateringen och sköts av Saltsjöbadens hembygdsförening. Den ingår som del i kommunens urval av den kulturhistoriskt värdefulla miljön Neglingehöjden och Kaptensbacken.

Neglingehöjden är ett villaområde vid Neglinge station huvudsakligen uppfört under perioden 1895-1910. Området domineras av ett bergsparti med branta sluttningar och omgivande plan mark. Karakteristiskt för villaområdet är det terränganpassade gatunätet med smala vägar som slingrar sig runt och genom området, stora natur- och trädgårdstomter och individuellt utformade trävillor i tidstypisk stil.

Även Tattby är utpekad i kommunens kulturmiljöprogram. Tattby ingår som del i Saltsjöbadens villasamhälle med skola, kyrka och villabebyggelse. I Tattby finns välbevarade villor dels i nationalromantisk, jugendinspirerad och tjugotalsskandinavisk stil, dels i 1950- och 60-talets senmodernistiska tegelarkitektur.

Fågelhöjden har utpekade kulturhistoriska värden. Området bildar en mycket tydlig enklav med tätt placerade småhus på en höjd, grupperade kring en inre bilzon med entrégata och garage. Det är uppfört i början av 1970-talet och utgör den senaste etappen av utbyggnaden kring Gröna dalen. Bebyggelsen är mycket enhetlig med konsekvent färgsättning.

Den gamla landsvägen gick en gång i tiden genom Gröna dalen numera en gång- och cykelväg kallad Svartkärrsstigen. I anslutning till de norra delarna av dalgången finns lämningar av äldre odlingsstrukturer.

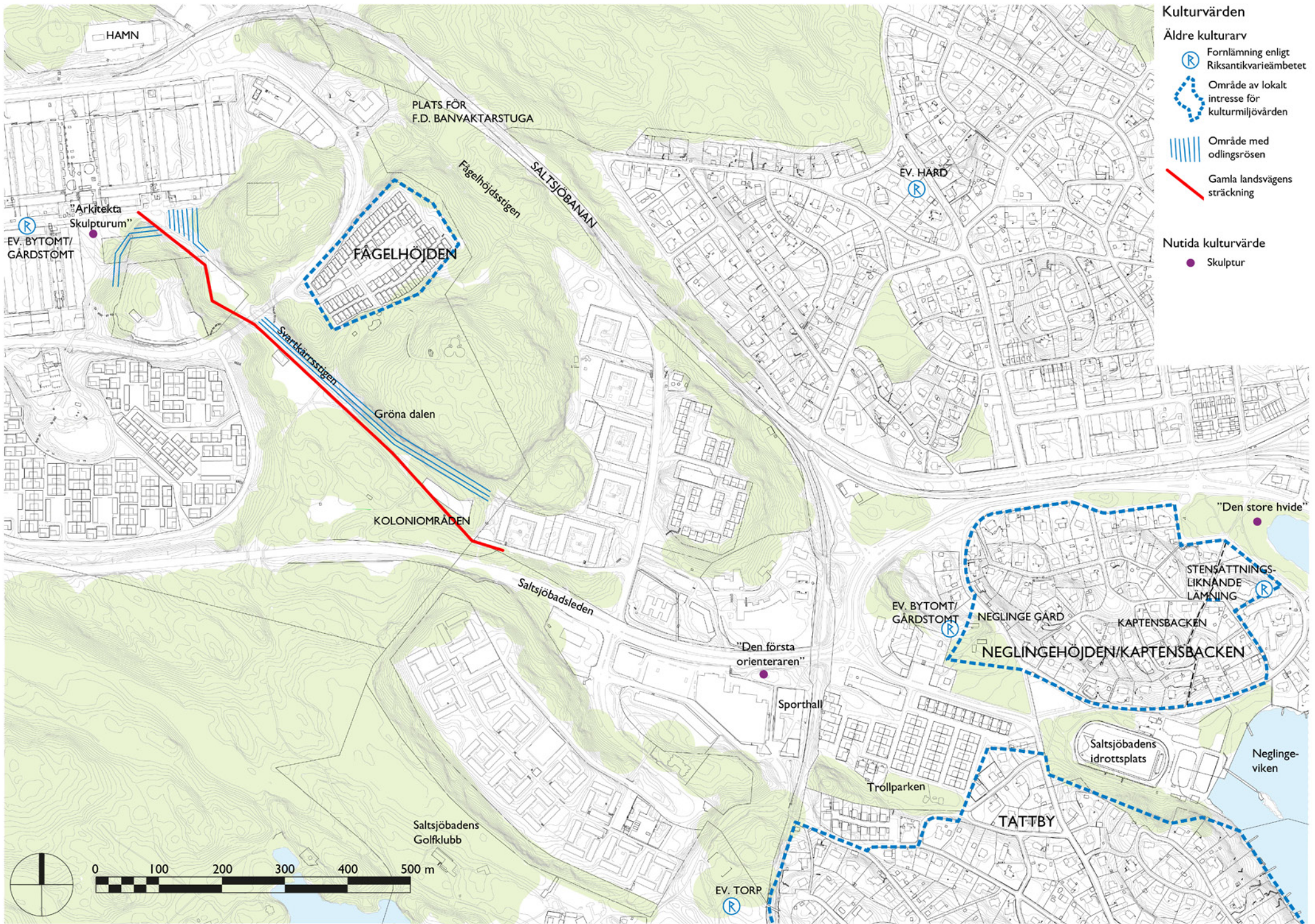
De husgrunder och trädgårdsrester som finns intill Saltsjöbanan strax öster om Gläntans förskola är förmodligen lämningar efter en banvaktarstuga.

Fisksättras nyöppnade museum strax norr om utredningsområdet är med projektet HAMN tänkt att utgöra en bas för upplevelse av kulturhistoria i området där boende i området ges stor delaktighet.

”Arkitekta Skulpturum” är en monumentalskulptur av Bertil Herlow Svensson som står i gränsen mellan Gröna dalen och Fisksätra. I Saltsjöbadens centrum finns ”Den förste orienteraren”, en skulptur i rostfritt stål av Olle Carlström. Vid stranden i Neglinge står gässkulpturen Den store Vhide från 1953 av Edvin Öhrström .



Neglinge gård



Landskaps- och stadskaraktär

Utredningsområdet präglas av mellanskärgårdens sprickdalslandskap, kuperat med branta berg genombrutna av lerfyllda sprickdalar. Stråkstrukturen är mycket tydlig.

Inom de delar som inte är bebyggda växer hållmarksskog på höjderna, barrskog eller blandskog i sluttningar och stråk av ek längs bergbranter och skogsbryn. I dalgångarnas gräs- och lövskogsmarker återfinns områdets parker med rekreationstråk, lekplatser och vistelseytor. Skogsmarken genomkorsas av stigar. Dalstråken sammanstrålar och övergår i ett flackt lerområde kring Neglinge gård och Saltsjöbadens IP.

Det öppna området kring Saltsjöbadens golfbana har en mer böljande karaktär och övergår söderut i naturreservatets sprickdalslandskap med sjöar och hållmarker.

Utredningsområdet omfattar två helt olika bebyggelse typer. Rekordårens rationellt byggda flerfamiljshus och småhus i åtskilda enklaver och med konsekvent genomförd trafikseparering från 1970-talet möter Saltsjöbadens villabebyggelse från sekelskiftet 1900, med stora villor på generösa, lummiga tomter och smala slingrande vägar. Mellan dessa områden utbreder sig idag stora trafikytor och parkeringar kring Saltsjöbadens centrum. Villabebyggelsen i Neglinge och Tattby möts i ett parkstråk med delvis öppen gräsmark, Neglinge gård och Saltsjöbadens IP.

1970-talets idéer om sammanhängande trafiksäkra parkstråk och en tydlig hierarki av parker präglar grönstrukturen. Parkerna kännetecknas av öppna gräsfält, träd (lönn, fågelbär mm) och rumsbildande buskage.

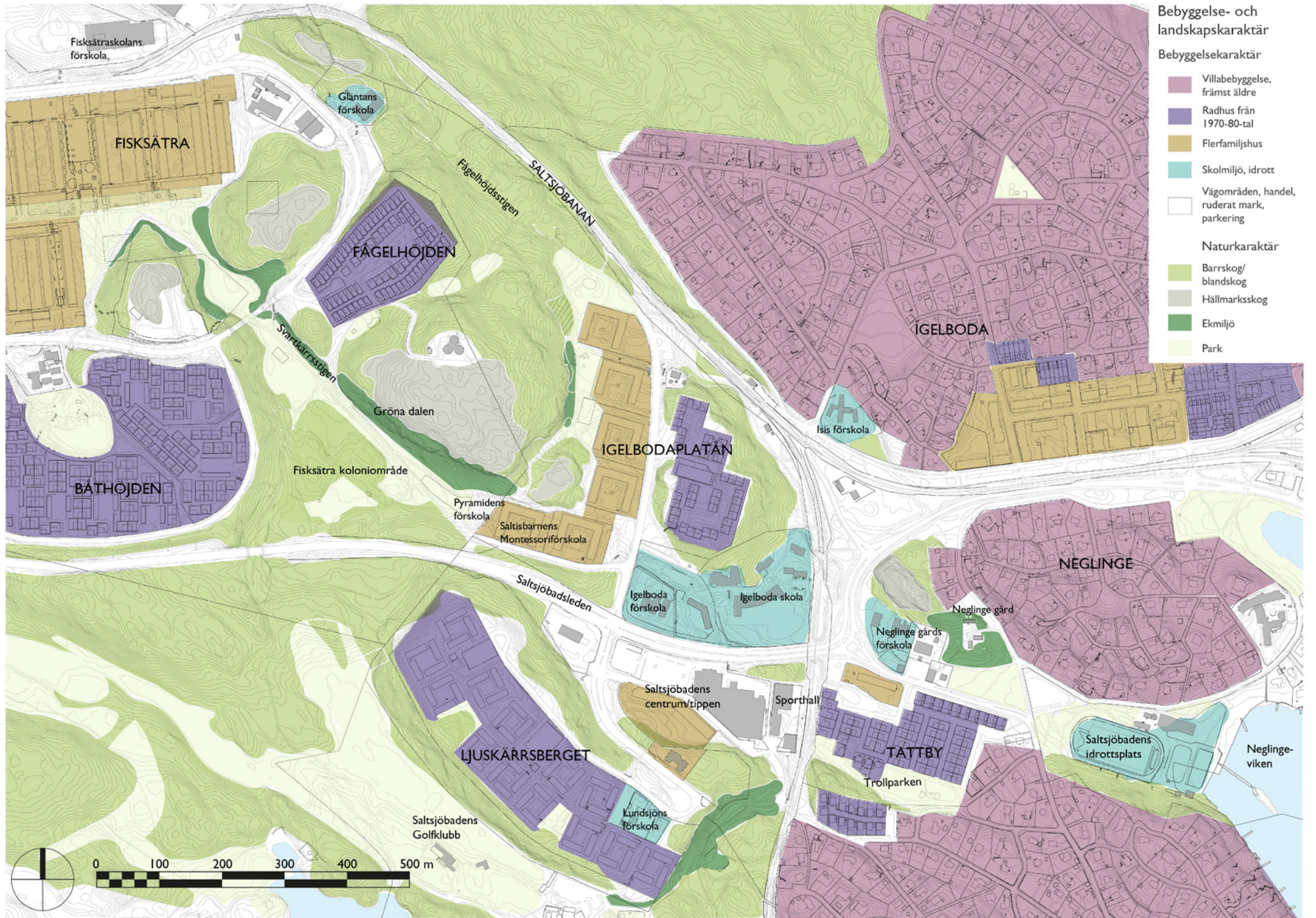
Naturen är alltid nära och innebär att parkerna upplevs som öppna gläntor i en skog. Naturen kryper också nära intill bostadsenklaverna med mjuka anslutningar. Sprängkanter och stenslänter ger kargare karaktär längs vägar och trafikleder.



Bebyggelsen från 1970-80 tal kännetecknas av raka linjer och långa siktstråk



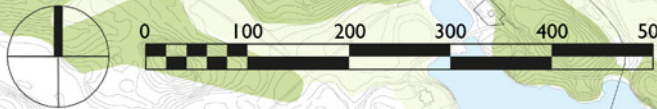
Även genom skogsmarken är gång- och cykelvägar ofta raka. Här Fågelhöjdsstigen



Bebyggelse- och landskapskaraktär

Bebyggelsekaraktär

- Villabebyggelse, främst äldre
 - Radhus från 1970-80-tal
 - Flerfamiljshus
 - Skolmiljö, idrott
 - Vägområden, handel, ruderat mark, parkering
- Naturkaraktär**
- Barrskog/blandskog
 - Hällmarksskog
 - Ekmiljö
 - Park



Rekreationsanalys

Rumslighet

Beskrivning

Utredningsområdet innehåller både storskaliga och småskaliga rum. Rekreativa platser med tydlig rumslighet finns längs Gröna dalen men också inom Båthöjden, söder om Fågelhöjden och längs skogskanten norr och väster om Igelbodaplatån.

Saltsjöbadsleden delar området. Den norra delen domineras av skog, där större och mindre ”gläntor” med olika funktioner skapats, de flesta med antingen lekplatser och/eller bollplaner och några med odlingslotter. I den södra delen är landskapet mer storskaligt och öppet, med golfbaneängar, gräs och idrottsfält ut mot Neglingeviden.

Gröna dalen består av rumssekvenser. Rummens väggar är betydelsefulla och anger karaktären. Berg, skog och skogsbryn ramar in ”gräsrummen” som successivt, från nordväst till sydost, övergår från gröna parkrum med naturprägel, till mer urbana parkrum där byggnader dominerar och utgör väggarna.

Landskapsrummet kring Saltsjöbadens centrum är öppet, relativt storskaligt och präglas av infrastruktur (trafikled, bensinstation och parkering) samt handel. En större byggnad avgränsar centrumområdet mot slutningen i söder. Mellan Gröna dalen/Igelbodaplatån och Saltsjöbadens villabebyggelse utbreder sig ett storskaligt och öppet vägrum. Golfbanan utgörs av en serie stora böljande landskapsrum.

Analys

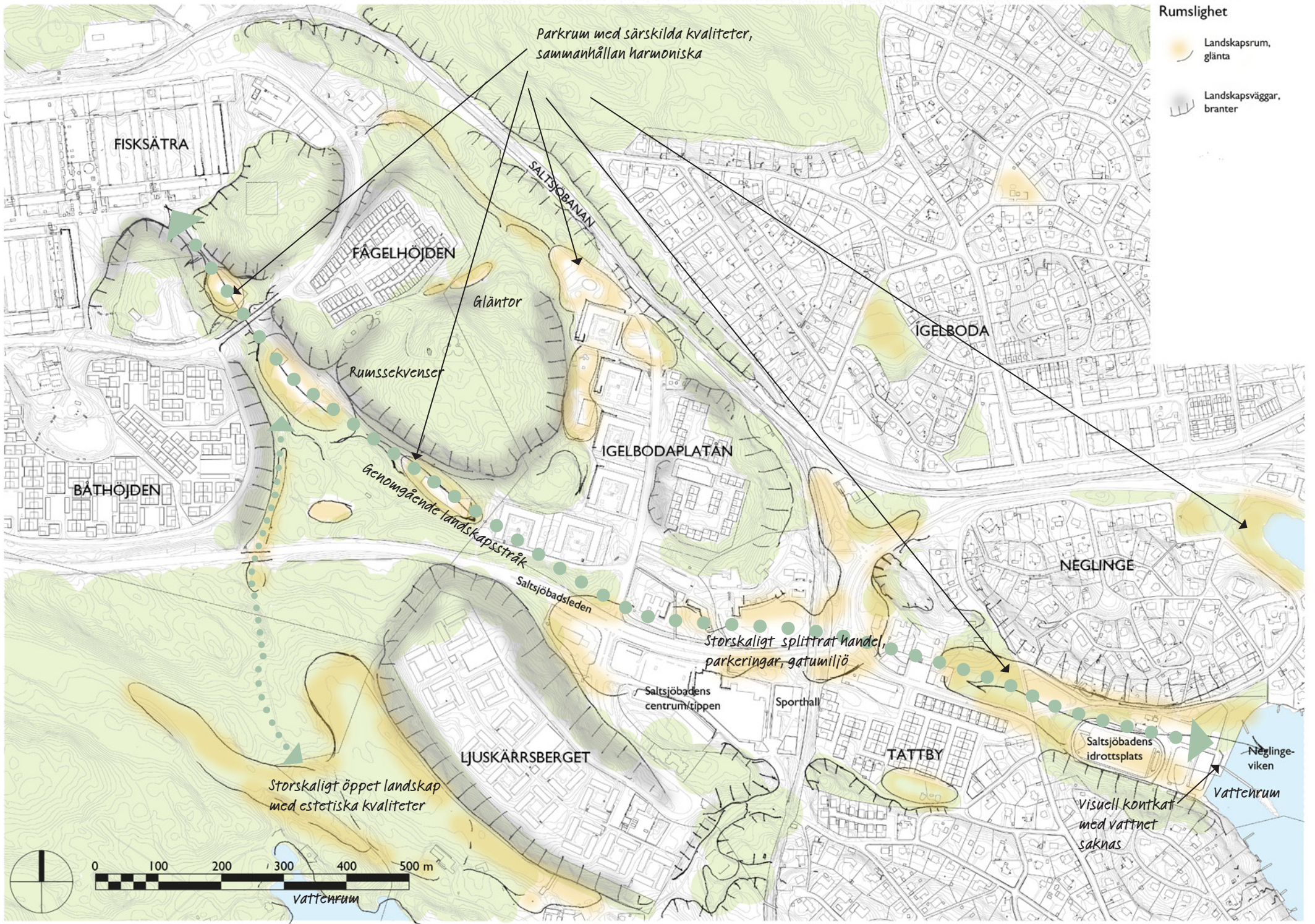
Parkrummen inom utredningsområdet har olika kvaliteter. De upplevs som gläntor i skogen. Ofta rör man sig genom sekvenser av rum. Gröna dalen utgör ett tydligt exempel där rummen skiljer sig åt. Det norra är ett vackert parkrum med fina proportioner och det södra har kvaliteter med odling och ekskog i kanten. Det större, mellersta parkrummet i Gröna dalen är stort, lite ödsligt och igenväxande med idag otydliga kantzoner.



Det vackra parkrummet i norra delen av Gröna dalen, ett nästan cirkulärt rum med frodig, lite exotisk grönska



Harmoniskt gräsrum norr om Igelbodaplatån



Rumslighet

- Landskapsrum, glånta
- Landskapsväggar, branter

Parkrum med särskilda kvaliteter, sammanhållan harmoniska

Glåntor

Rumssekvenser

Genomgående landskapsstråk

Saltsjöbadsleden

Storskaligt splittrat handel, parkeringar, gatumiljö

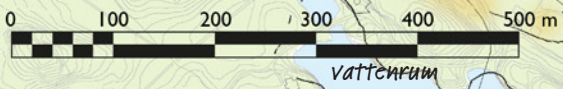
Saltsjöbadens centrum/tippen

Sporthall

Saltsjöbadens idrottsplats

Storskaligt öppet landskap med estetiska kvaliteter

Visuell kontakt med vattnet saknas



vattenrum

Neglinge-viken

Vattenrum

FISKSÄTRA

FÅGELHÖJDEN

BÅTHÖJDEN

IĞELBODAPLATÅN

IĞELBODA

NEGLINGE

LJUSKÅRSBERGET

TATTBY

Området kring Saltsjöbadens centrum upplevs ostrukturerat och splittrat. Flera mindre rum kring centret har karaktär av baksida.

Golfbanans böljande landskapsrum har estetiska värden. Det öppna landskapsrummet sett från Neglinge gård har även kulturhistoriska kvaliteter som visar på gårdens koppling mot havet. Däremot saknas den visuella kopplingen mellan Neglingestranden och Neglingeviden. Synfältet domineras av vass.

Bedömning/slutsats

Kantzoner och avgränsning av landskapsrum och parkrum och har stor betydelse för rummets karaktär och upplevelsekvaliteter. Sammanhållna landskapsrum upplevs harmoniska. Inom området finns flera parkrum med dessa kvaliteter. Parkrummen i norra och södra delen av Gröna dalen har särskilda upplevelsekvaliteter och är värda att bevara som sammanhållna parkrum med omgivande skogskanter. Rörelse genom en sekvens av rum är också en kvalitet att ta till vara. En bättre visuell kontakt mot Neglingeviden från stranden bör skapas.



Utsikt från Neglinge gård mot Neglingeviden som skymtar längst bort i bilden



Strandområdet vid Neglingeviden är idag avstängt från vattnet, otillgängligt och outnyttjat

Kvaliteter och brister



Saltsjöbadens centrum, ett splittrat landskapsrum med spretig bebyggelse och stora parkeringar



Det centrala parkrummet i Gröna dalen börjar växa igen. Rummet saknar tydlig karaktär



Vägrummen upplevs på flera ställen storskaliga och ogästvänliga



Exempel på sammanhållet harmoniskt landskapsrum i norra delen av Gröna dalen

Rörelsestråk och barriärer

Beskrivning

Topografi, trafikstråk och bebyggelse skapar strukturer och rörelsestråk inom utredningsområdet. Branta berg, breda matargator, Fisksättraleden och Saltsjöbanan utgör tydliga barriärer och styr rörelsen genom området och mot omgivande målpunkter. Från Gröna dalen utgår ett flertal GC-vägar och trappor upp till olika bostadsenkaver. Tydliga målpunkter i området är Saltsjöbanans stationer, busshållplatser, skolor, förskolor och Saltsjöbadens centrum. Två naturreservat utgör viktiga rekreativa målpunkter. De ringformade matargatorna skapar barriärer som passeras planskilt, via broar och gångportar, eller i plan.

Analys

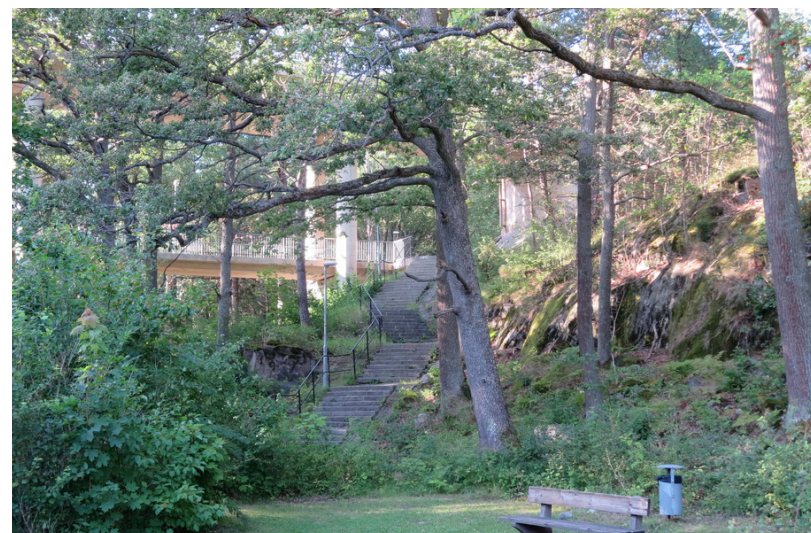
Ett väl utbyggt sammanhängande gång- och cykelvägnät gör det enkelt att till fots och med cykel röra sig genom området. GC-vägarna följer landskapets sprickzoner och sänkor vilket ger ett naturligt rörelsemönster. Det gäller t.ex. längs Gröna dalen, Fågelhöjdsstigen och gångstråk runt Fågelhöjden och Igelbodaplatån.

Gröna dalen utgör områdets centrala gröna stråk som på ett gent och bekvämt sätt förbinder Fisksätra med Igelbodaplatån och Saltsjöbadens centrum samt med Neglinge, Tattby, Saltsjöbadens IP och stora rekreationsskogar i söder. Tvärgående förbindelser genom dalen kan behöva förbättras och kompletteras. Korsningen Saltsjöbanan - Saltsjöbadsleden vid Tippen utgör en viktig punkt för fotgängare och cyklisters passage i öst - västlig riktning. Här passerar bland annat skolbarn som ska till IP. Smala trottoarer eller vägsträckor som saknar trottoar upplevs otrygga, t.ex. längs Vinterbrinksvägen och Fisksättravägen.

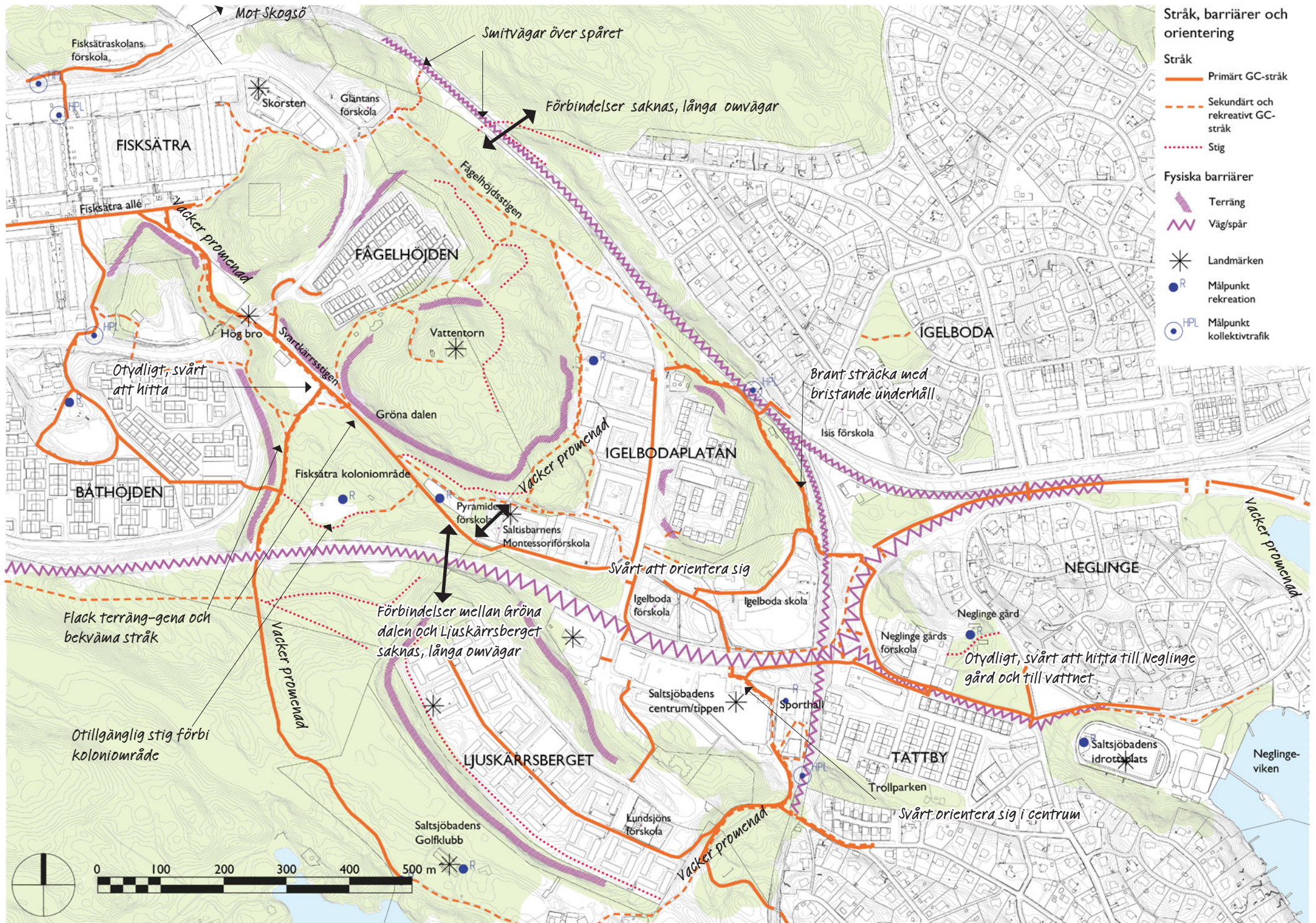
Tattby naturreservat är lättillgängligt med tre anslutande gång- och cykelvägar, varav en via Gröna dalen.



På flera ställen passerar vägar. Broar och tunnlar blir orienteringspunkter. Här den luftiga passagen från Gröna dalen söderut mot golfbanan



Branter och slänter skapar barriärer inom området. Trappa upp mot Fågelhöjden



Stråk, barriärer och orientering

- Stråk**
- Primärt GC-stråk
 - - - Sekundärt och rekreativt GC-stråk
 - ... Stig

- Fysiska barriärer**
- Terräng
 - Väg/spår
 - ✱ Landmärken
 - R Målpunkt rekreation
 - HPL Målpunkt kollektivtrafik

Mot Skogsö

Fisksättraskolans förskola

Skörsten

Gläntans förskola

FISKSÄTRA

Fisksättra allé

Vacker promenad

Förbindelser saknas, långa omvägar

Smitvägar över spåret

Fågelhöjdsstigen

FÅGELHÖJDEN

Vattentorn

Hög bro

Otydligt, svårt att hitta

Svardkärrsstigen

Gröna dalen

IGELBODA

Brant sträcka med bristande underhåll

Isis förskola

IGELBODAPLATÅN

Vacker promenad

BÅTHÖJDEN

Fisksättra koloniområde

Pyramiden förskola

Saltisbarnens Montessoriförskola

Svårt att orientera sig

Flack terräng-gena och bekväma stråk

Förbindelser mellan Gröna dalen och Ljuskärrsberget saknas, långa omvägar

Otydligt, svårt att hitta till Neglinge gård och till vattnet

Otillgänglig stig förbi koloniområde

Vacker promenad

NEGLINGE

Neglinge gård

Neglinge gårds förskola

Svårt orientera sig i centrum

LJUSKÄRRSBERGET

Saltsjöbadens centrum/tippen

Sporthall

TATTBY

Trollparken

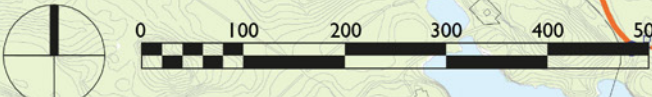
Neglinge-viken

Saltsjöbadens idrottsplats

Saltsjöbadens Golfklubb

Lundsjöns förskola

Vacker promenad



Saltsjöbanan ligger delvis nedsprängd och utgör en kraftig barriär även om den fortfarande är möjlig att korsa i plan då stängsel saknas. En tydlig smitväg mot Skogsöreservatet har uppstått öster om Gläntans förskola. Skogsö nås också via Marinan i Fisksätra och från Igelboda.

Gångvägar runt Fågelhöjden är trevliga och erbjuder omväxlande upplevelser.

Bedömning/slutsats

Gröna dalen har mycket stor betydelse som gent och bekvämt rörelsestråk. Det gäller även Fågelhöjdsstigen. Det finns också andra fina promenadstråk att bevara, t.ex. runt Fågelhöjden och utmed Igelbodaplatån.

Gena och trafiksäkra kopplingar behöver tillskapas mellan olika delar. Detta kanske är allra tydligast till Skogsöreservatet då dagens passage över Saltsjöbanan är mycket olämplig. En gång- och cykelbro högt över spåren har diskuterats. Den torde vara tekniskt möjlig men innebär påverkan inom naturreservatet. Även mellan Ljuskärnsberget och Gröna dalen finns behov av ett genare samband.

Trygghet vid flera trafikpassager behöver ses över, se nedan.



Smitväg över spåret mot Skogsö



Vacker promenadväg öster om Ljuskärnsberget. Del av Lugna promenaden

Orienterbarhet, landmärken, noder/knutpunkter

Beskrivning

Vattentornet utgör ett landmärke även om det inte är synligt från alla håll. Detsamma gäller en svart skorsten öster om Fisksätra. I övrigt fungerar de arkitektoniskt sammanhållna bostadsenklaverna som landmärken och orienteringspunkter där de sticker upp över trädtopparna eller syns genom skogen; de röda husen i Ljuskärnsberget, Fågelhöjdens rosa hus med toppiga tak, Igelbodaplåtans släta, ljusa flerbostadshus och framförallt Fisksättras gula skivhus.

Analys

Eftersom husen och deras parkeringsinfarter i respektive område ser likadana ut är det däremot svårt att veta exakt var man befinner sig. Platser eller objekt som avviker fungerar som orienteringspunkter, t.ex. broar och gångportar, Tippens centrum, Saltsjöbanan med stationer, odlingslotterna och vissa korsningspunkter med trafikleder.

De knutpunkter som faktiskt finns i området är otydliga, t.ex. det centrala parkrummet i Gröna dalen med grusplanen och vägområdet mellan Igelbodaplåtån, Tattby och Neglinge.

Även områdets trafikföring med ringleder försvårar orienteringen.

Skytning av GC-vägar saknas nästan helt. Ett undantag är Lugna promenaden men även här saknas vägvisning på något ställe. Generellt gäller att det i korsningspunkter, särskilt inom skogsområden kan vara svårt hitta rätt. Se även karta sid 19.

Bedömning/slutsats

Det finns ett behov av förtydligande av knutpunkter och vägvisning inom området. Framförallt kring vägar och gator men även i Gröna dalen.



Ljuskärnsbergets karaktäristiska röda radhus, ett landmärke



Igelboda station, en viktig målpunkt

Rekreation

Beskrivning

Allmänt

Inom utredningsområdet finns ett sammanhängande trafikseparerat gång- och cykelsystem för promenader, motion och cykling samt många lekplatser och ytor för bollspel. Tillgänglighetsanpassade gångvägar finns både längs Gröna dalen och ”Lugna promenaden.” Omgivningarna erbjuder stora möjligheter till olika rekreativitet med bl a två idrottsområden, Fisksätra sporthall och Saltsjöbadens IP, havsbad vid Fisksätra holme och badsjöar i Tattby naturreservat, småbåtssmarina och golfbana.

Promenader och cykelstråk

Genom skogen längs med Saltsjöbanan finns en bred GC-väg, Fågelhöjdsstigen, som förbinder Fisksätra och Igelbodahöjden med Igelboda station. Fågelhöjdsstigen ingår i det tillgänglighetsanpassade promenadstråk som kallas Lugna promenaden. Kopplingar finns över Gröna dalen via Fågelhöjden. Längs Svartkärrsstigen som löper i nordvästlig - sydöstlig riktning genom Gröna dalen anläggs för närvarande en hundrastgård i det öppna parkrummet närmast Fisksätra för att gynna hundpromenader. Vattenkontakt har man vid Saltsjöbadens IP men strandpromenad saknas.

Motion och idrott

Fullstora bollplaner finns vid Saltsjöbadens IP och Fisksätra IP. De är belagda med konstgräs och mycket välutnyttjade. Idrottsplatsernas planer är inte öppna för allmänheten utan måste bokas. Vid Saltsjöbadens IP finns även en simhall. Fisksätra sporthall är en av Nacka kommuns största sporthallar och ligger intill Fisksätra skola. I hallen utövas många olika typer av inomhusidrott, basket, badminton, innebandy, handboll, fotboll och gymnastik etc. Belysta motionsspår och utegym finns sydväst om Tattby men inom utredningsområdet saknas iordningställda motionsspår, elljusspår eller andra motionsanläggningar. Vid Saltsjöbadens centrum finns en mindre sporthall.



Saltsjöbadens idrottsplats



En av Nackas "Lugna promenader" är förlagd runt Gröna dalen

Mindre bollplaner för spontanidrott i gräs respektive grus ligger spridda i området, bland annat i Båthöjden och västra Igelbodaplatån, se karta. Den stora grusplanen i Gröna dalen användes förr av intilliggande skola men växer nu igen. Den används dock av förskolegrupper.

Söder om utredningsområdet ligger Saltsjöbadens golfbana.

Vintersport

Golfbanan nyttjas som pulkabackar vintertid och för skidåkning med preparerade spår. Grötfatet, längre västerut, fungerar redan tidigt på säsongen som skridskobana. En konstfrusen skridskobana anordnas också i Fiskarhöjden, se karta sid. 5. På lite större avstånd, mellan 2.5 - 3 km fågelvägen sydöst om Tattby, ligger Vinterstadion med skid- och pulkabackar.

Lek

Anlagda lekplatser med gungor och klätterställningar finns i grannskapsparkerna i anslutning till bostäderna i Båthöjden, Fågelhöjden, Igelbodaplatån, Neglinge, Fisksätra och Ljuskärrsberget. Mindre kvarterslekplatser med sandlådor och ibland gungor o.dyl. tillhör respektive bostadsenklav. Delar av villaområdena Igelboda, Tattby och Neglinge saknar kvarterslekplatser. Braxenparken är en stor och välutrustad park i västra Fisksätra, utanför utredningsområdet.

Det finns gott om natur att leka i och flera områden används för naturlek, se även barnkonsekvensbeskrivningen.



Grusplan vid Igelbodaplatån som används i mindre omfattning



Välansvänd lekplats vid Fågelhöjden

Odling

I Gröna dalen finns två inhägnade områden med odlingslotter, i Fisksätra koloniförenings regi. Kolonisterna kommer från hela Nacka även om boende i Fisksätra dominerar. Totalt finns 5775 m² odlingsyta som nyttjas fullt ut.

Picknick-utflykter

Större parker, främst Braxenparken, och omgivande naturområden används för picknick. Berghöjder invid vatten i Tattby är omtyckta picknickområden liksom Fisksätra holme där det finns iordningställda platser. Inom utredningsområdet påträffades endast en spontan eldplats, uppe på berget ovanför Igelbodaplatån.

Bad

Badplats finns vid Fisksätra holme och vid Erstaviken finns ett större havsbad. Sjöarna i Tattby naturreservat används för naturbad. Simhall, Näckenbadet, finns vid Saltsjöbadens IP.

Festplatser

Valborgsmässofirande hålls i Gröna dalen och Neglinge gård. Närmaste plats för organiserade event i form av konserter mm är Braxenparken i Fisksätra.



Ett av de två populära koloniområdena i Gröna dalen



Vid Båthöjden används inte vissa delar av lekplatsen

Analys - tillgång, avstånd, kvalitet

Skogsmarken inom området genomkorsas av stigar och utnyttjas flitigt för promenader, hundrastning, bär- och svamplockning, naturlek (se förskolor) och på något enstaka ställe spår efter picknick och eldning. Vissa skogspartier används mer och andra mindre.

Gröna dalen kan sägas ingå i en sammanhängande kommundelspark/stadsdelspark som även omfattar Braxenparken och Fisksätra allé. Gröna dalen, 6-10 ha, utgör ett samlande parkstråk/parkområde och kommunikationsstråk för främst de fyra närmast liggande bostadsområdena Båthöjden, Fisksätra, Fågelhöjden och Igelbodaplatån.

Grannskapsparker på ca 0,7-0,8 ha finns i Båthöjden, Fågelhöjden, Igelbodaplatån och Ljuskärnsberget. Varje kvartersgård innehåller också en mindre lekyta. Delar av villaområdena Igelbodahöjden, Neglinge och Tattby saknar grannskapsparker. De flesta grannskapsparkerna verkar väl använda. I vissa parker, t.ex. i Båthöjden och Gröna dalen finns dock partier som inte används och nu växer igen, se karta.

Parkerna ligger ofta väl inpassade i terrängen och har partier med naturlek. Parkerna är väl försedda med lekutrustning och parkbänkar medan parkbänkar saknas i många parkstråk. Prydnadsparker med perenner, skulpturer mm saknas i stort sett inom utredningsområdet. Vid Neglinge gård samt kring odlingslotterna finns vissa prydnadskvaliteter.

Sammanfattningsvis kan sägas att den västra delen av utredningsområdet har en konsekvent genomförd parkplanering med trafikseparerade gång- och cykelvägar och parker av olika storlek och funktion. Parkerna är generösa och uppfyller krav på storlek och avstånd från bostaden. De flesta parker har god kvalitet vad gäller lek och ytor för bollspel och fungerar som lugna gröna oaser. Ljuskärnsberget samt delar av Neglinge och Tattby har sämre tillgång till större parker. De som finns, Neglinge gård och intilliggande gräsyta samt strandområdet utmed Neglingevikens har dålig tillgänglighet och/eller användbarhet. Se vidare Barnkonsekvensbeskrivningen.



Lekplatserna är överlag väl använda och i gott skick. Se även barnkonsekvenser



Lekplatsen i Fågelhöjden är fint inpassad i naturmiljön



Höjden ovanför Gläntans förskola används flitigt

Analys - tillgänglighet, trygghet och buller

Tillgänglighet

Den kuperade och bergiga terrängen gör flacka dalstråk och mjuka sluttningar extra värdefulla som rekreationsstråk då de kan nyttjas av alla. Gröna dalen och Fågelstigen erbjuder två lättframkomliga och tillgängliga rörelsestråk genom området; ett stråk i park och ett i skogen. Tillgängligheten till rekreationsytor i Gröna dalen från Fisksätra och Igelbodaplatån är god men sämre från Fågelhöjden och Båthöjden. Här måste trappor och branta vägar forceras. Även tillgängligheten till Gröna dalen för boende på Ljuskärnsberget samt i Neglinge och Tattby är bristfällig. Branter och trafikleder måste passeras vilket innebär rätt långa omvägar och mindre trivsamt miljö längs trafikerade vägar. Boende i dessa områden nyttjar förmodligen företrädesvis grönområdena söderut. Från Neglinge och Tattby är tillgängligheten söderut god. Boende på Ljuskärnsberget kan antingen passera längs branter på områdets sydsida, naturnära men otillgängligt, eller gå en omväg via Tippens centrum. En gen, men mörk passage finns också via vägtunnel för angöringstrafik till golfbanan.

Lugna promenaden är en 4.2 km lång belyst promenadslinga i plan och svagt kuperad terräng via Fågelstigen mot Igelboda station, förbi Tippen till golfbanan och längs Gröna dalen. Hela promenaden är asfalterad, så det går att promenera med barnvagn eller ta sig fram med rullstol. Det finns bänkar att vila på vid ett flertal platser. Promenaden är skyltad men denna kan behöva ses över. På några ställen bryts sambandet och stråkets fortsättning är oklart. I läge för Igelbodaskolan är gångvägen brant och i behov av underhåll.



Trång gångport vid Igelboda skola. Brant lutning och kurva ger dålig sikt och därmed risk för otrygghet

Trygghet

Under senare år har trygghetsåtgärder genomförts längs GC-stråken med förbättrad belysning och vegetationsröjning utmed vägar och vid gångportar. I stort sett alla passager sker via gångtunnlar, förutom mellan Båthöjden och Fisksätra, mellan Ljuskärnsberget och Tattby samt över Stockholmsvägen. De flesta gångtunnlar är luftiga med god genomsikt, undantaget gångtunneln vid Igelboda skola och mellan Fågelstigen och Fisksätra. Här finns behov av ytterligare åtgärder vad gäller utformning och trygghet. Gestaltning av platser, detaljutformning och materialval påverkar i hög grad både känslan av trygghet liksom den faktiska säkerheten och bör beaktas vid utvecklingen av området. Se även barnkonsekvensbeskrivning.

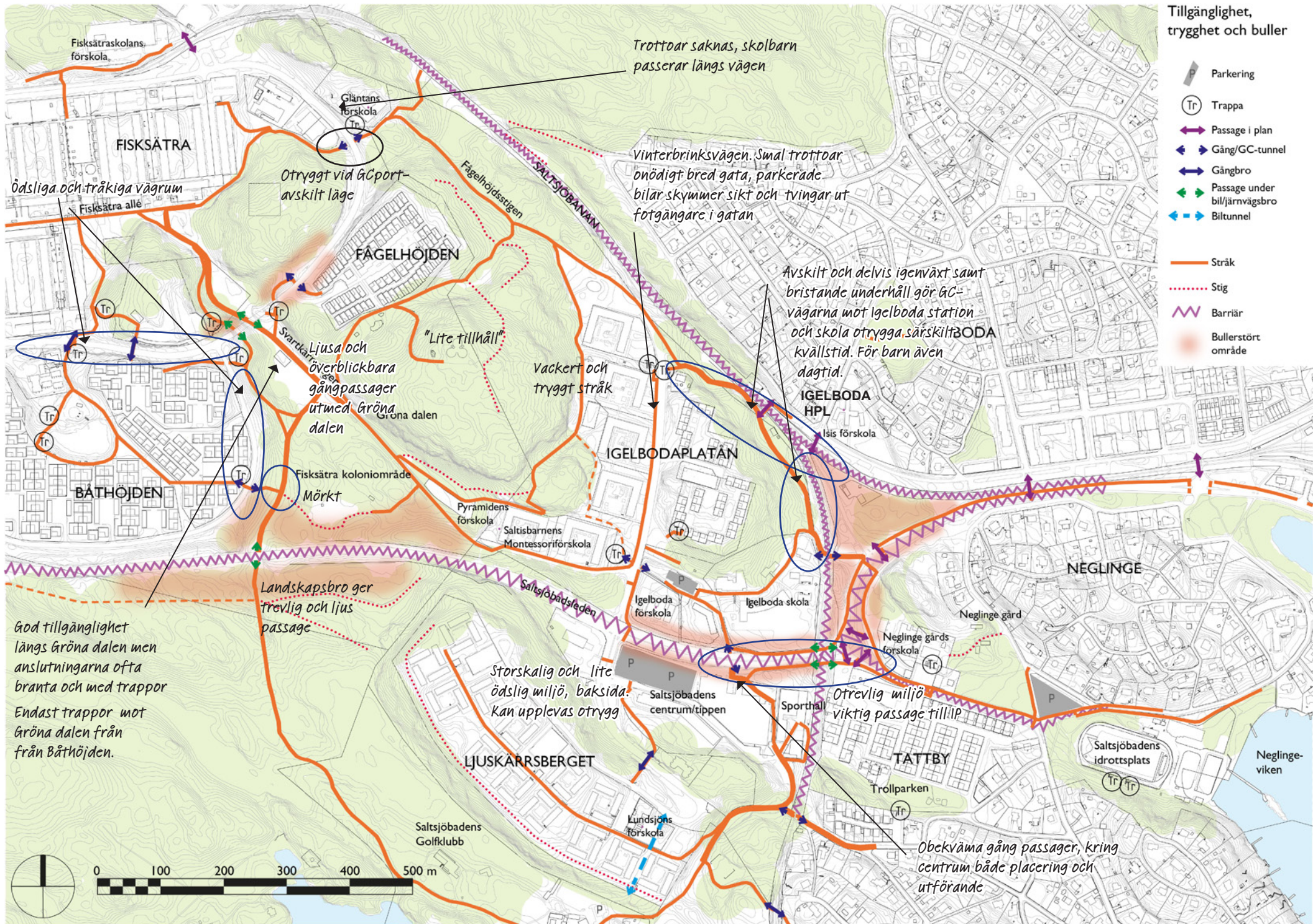
Buller

Skogsområdena närmast Saltsjöbadsleden är kraftigt bullerstörda eftersom vägen ligger högt och trafiken är kontinuerlig. Bullerskärmar och absorbenter saknas på hela sträckan. Bullret sprider sig långt in i Gröna dalen men väderlek och vind påverkar hur störande detta upplevs.

Saltsjöbanan bedöms påverka rekreativa värden i mindre grad då ljudet inte är kontinuerligt, banan till stora delar ligger nedsänkt och omgivande berg dämpar bullret. Eventuellt tillkommer ljudreflexer i bergväggarna. Miljön kring Fågelstigen upplevs ändå rofylld. Även buller från trafiken på Stockholmsvägen respektive Byvägen har betydelse för rekreation inom intilliggande parker. Ljudmiljö och buller behöver studeras närmare.



Lätt för alla att röra sig längs Svartkärrsstigens flacka promenadstråk



Tillgänglighet, trygghet och buller

- Parkering
- Trappa
- Passage i plan
- Gång/GC-tunnel
- Gångbro
- Passage under bil/järnvägsbro
- Biltunnel

- Stråk
- Stig
- Barriär
- Bullerstört område

Trottoar saknas, skolbarn passerar längs vägen

Vinterbrinksvägen. Smal trottoar onödigt bred gata, parkerade bilar skymmer sikt och tvingar ut fotgängare i gatan

Avskilt och delvis igenväxt samt bristande underhåll gör GC-vägarna mot Igelboda station och skola otrygga särskilt BODA kvällstid. För barn även dagtid.

Vackert och tryggt stråk

"Lite tillhåll"

Otryggt vid GCport-avskilt läge

Ödsliga och tråkiga vägrum

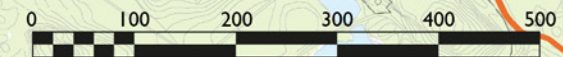
God tillgänglighet längs Gröna dalen men anslutningarna ofta branta och med trappor. Endast trappor mot Gröna dalen från Båthöjden.

Landskapsbro ger trevlig och ljus passage

Storskalig och lite ödslig miljö, baksida. Kan upplevas otrygg

Otrevlig miljö viktig passage till IP

Obekväma gångpassager, kring centrum både placering och utförande



Upplevelsevärden

I Nacka kommuns grönplan anges förslag och riktlinjer för den sociala och rekreativa grönstrukturen. Genom att tillämpa dessa begrepp och kvaliteter på Gröna dalen -Saltsjöbaden kan områdets nuvarande kvaliteter beskrivas, liksom brister och framtida behov. Utgångspunkten är de boendes behov av gröna oaser och offentliga rum för samvaro, lek och rekreation.

Inom utredningsområdet finns många av de upplevelsevärden som lyfts fram i kommunens grönplan representerade. Inom och utanför utredningsområdet finns:

- 1 Orördhet och trolska miljöer - högt värde
- 2 Skogskänsla - högt värde
- 3 Utblickar och öppna landskap -utanför området
- 4 Variationsrikedom och naturpedagogik -högt värde
- 5 Kulturhistoria och levande landskap -högt värde (Neglinge gård)
- 6 Aktivitet och utmaning -Saltsjöbadens IP samt utanför området
- 7 Service - Saltsjöbadens centrum och Saltjöbadens IP samt utanför området
- 8 Bostadsnära natur- och parkmiljöer- många kvaliteter
- 9 Bostadsnära rörelsestråk- olika typer av stråk
- 10 Strandpromenader - längs Neglingeviden samt utanför området, t.ex. Fisksätra holme

1 Orördhet och trolska miljöer

Skogen utmed Fågelhöjdsstigen innehåller ovanligt många bostadsnära områden som kan upplevas orörda och trolska. De motsvarar i stort sett de med höga naturvärden. Ekmiljöerna utmed de blockiga bergbranterna utgör andra fantasifulla och trolska miljöer inom utredningsområdet. Lite vild och trolsk miljö återfinns också uppe på hållmarkerna kring Vattentornet. Här finns både välanvända och mer vilda, orörda områden. Även delar av skogen väster om Gröna dalen har dessa kvaliteter. Sammanfattningsvis finns flera trolska miljöer av högt värde inom området.



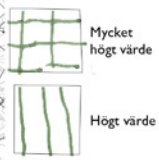
Sydvända "vilda" lövskogsbranter med stora stenblock sätter fantasin i rörelse



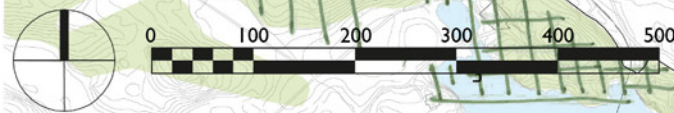
En våtmark med frodig vegetation kan upplevas trolskt



Upplevelsevärden



- 1. Orördhet och trolska miljöer
- 2. Skogskänsla
- 3. Utblickar och öppna landskap
- 4. Variationsrikedom och naturpedagogik
- 5. Kulturhistoria och levande landsbygd
- 6. Aktivitet och utmaning
- 7. Service och samvaro
- 8. Bostadsnära natur och parker
- 8a. Rörelse, aktivitet, lek och fest
- 8b. Rofyllighet
- 9. Bostadsnära promenad/rörelsestråk
- 9a. Villapromenaden
- 9b. Gröna rörelsestråk - natur
- 9c. Gröna rörelsestråk - gräspark
- 10. Strandpromenad och vattenkontakt



2 Skogskänsla

Gröna dalens natur är variationsrik och lättillgänglig. Boende i kringliggande områden har gott om natur både nära bostaden och större naturområden av mycket hög kvalitet lite längre bort. Endast skogsområdet öster och söder om Fågelhöjden är dock tillräckligt stort för att uppfylla krav för skogskänsla med högt värde. Den varierade och olikåldriga skogen är upplevelserik och innehåller höga naturkvaliteter. Området är en mycket värdefull närskog, inte minst på grund av att Saltsjöbanan bildar en tydlig barriär mot Skogsö naturreservat. Skogen runt Fågelhöjden motsvarar högt värde för skogskänsla. Alla höjder är dock bullerutsatta.



Det lilla skogspartiet väster om Svartkärrsstigen är välanvänt och tillräckligt stort för att skapa skogskänsla



Större skogsområde kring Fågelhöjden innehåller varierade typer av skog

3 Utblickar och öppna landskap

Vid Neglinge gård och Saltsjöbadens IP öppnar sig landskapet med utsikt mot Neglingeviden och Saltsjöbaden. Öppet landskap med kvalitet finns även vid golfbanan och sjöarna väster om utredningsområdet. Havet kan skymtas från några höjder i området men döljs till största delen av skog. I övrigt finns några mindre utsiktspunkter från Vattentornsberget och Ljukärnsberget.

4 Variationsrikedom och naturpedagogik

Som framgått ovan uppvisar naturen stor variation och artrikedom. Här finns både naturgeografiska formationer och spännande biotoper att berätta om; många gamla träd, död ved och svampar, rasbranter, ekmiljöer och sumpskog. Genom varierad skötsel ökar dessa värden. Koloniträdgårdarna bidrar också till variationsrikedomen och i anslutning till bostadsområdena liksom den f d skogvaktarstugan finns en del trädgårdsväxter som nu förvildats.



Utsikt över golfängarna



Vatten skapar variation i landskapet och kan vara pedagogiska "hotspots"

5 Kulturhistoria och levande landskap

Inom utredningsområdet finns både lämningar efter äldre kulturmiljöer och mer moderna. Kultur skapas också idag. Utredningsområdet som helhet är en spännande kulturmiljö med en intressant historia. Odlingar, både på gårdar och i skogen bidrar i hög grad till ett "levande landskap". Äldre kulturarv att lyfta fram i grönstrukturen är landsvägen genom Gröna dalen, Neglinge gård med sin trädgård, park och Neglingehöjdens villasamhälle, banvaktarbostället invid Saltsjöbanan samt Tattby som ingår i Saltsjöbadens villasamhälle.



Neglinge gård med byggnader och tomt berättar om ett skärgårdstorp. Trädgården och miljön med de gamla träden är betydelsefulla för upplevelsen. träden är betydelsefulla för upplevelsen. Likaså hållarna ut mot det öppna landskapet där bebyggelselägets relation till havet fortfarande kan avläsas (se bild sid. 16)



Husgrunder och rester av trädgård berättar om äldre tider när banvaktaren var en viktig person



Statyn Den första orienteraren, Saltsjöbadens centrum



Koloniområdet, en kulturell mötesplats och en verksamhet som bidrar till ett levande landskap

6 Aktivitet

Inom och i anslutning till utredningsområdet finns goda möjligheter till aktiviteter, idrott och friluftsliv av olika slag. Lekplatser, sport- och idrottsplaner och fina promenadstråk finns inom området och det är nära till bad- och båtliv, stora skogar, golf, skidspår och skridskoisar. Majbrasa ordnas i Gröna dalen. Belyst elljusspår finns strax söder om utredningsområdet. Däremot saknas mer moderna inslag som utegym, skateboardbana, parcour och multisportytor.

7 Service

Inom utredningsområdet finns anläggningar för service vid Saltsjöbadens C med café och toalett samt vid Saltsjöbadens IP. Utanför utredningsområdet, finns Saltsjöbadens golfrestaurang (även kaffeservering) öppen för alla. I vilken utsträckning golfklubbens övriga servicefunktioner, t.ex. toaletter, parkeringsplatser mm, används av andra än medlemmar och besökare till restaurangen är okänt. Fisksätra museum kommer att öppna caféverksamhet och museet är tänkt som utgångspunkt för tydliga vandringsstigar mot Skogsö.



Saltsjöbadens IP en viktig samlingsplats i området



Det nya museet Hamn, strax norr om utredningsområdet erbjuder service av olika slag men framförallt kulturupplevelser, både nutida berättelser och från äldre tider, inte minst kopplat till de dramatiska händelserna vid Stäket och Skogsö

8 Bostadsnära natur- och parkmiljö

Området kring Gröna dalen har gott om både bostadsnära parker och upplevelserik natur. Problem med barriärer beskrivs under 9.

Nära bostaden ska finnas områden för aktivitet såsom lek, motion, sport, samvaro, fest och nöje. Men också rofyllda miljöer med tystnad, ostördhet, upplevelse av historiska miljöer och/eller naturupplevelser nära bostaden. Lek och sport är väl representerat. Andra anläggningar för motion saknas dock, liksom tydlig välfungerande plats för fest, evenemang och samvaro (finns dock utanför utredningsområdet). Trafikbuller minskar rofylldhet inom stora delar av Gröna dalen. De tysta delar som finns är värdefulla. Parkernas innehåll och funktioner är generellt relativt likartade och kanske i viss mån i behov av förnyelse anpassat till dagens behov och till fler åldrar. En variation med något roligt och annorlunda specifikt för respektive område kan öka rekreationssupplevelsen och nyttjandegraden. Men också tillägg av det som är populärt nu såsom belysta motionsspår, utegym, multiplaner och skateboard. Detta kan bara utvecklas i nära samarbete med boende i området. Även om Fisksätra allé och koloniträdgårdarna bidrar med prydnadsvärde skulle det kunna förstärkas ytterligare inom delar av Gröna dalen.

9 Bostadsnära rörelsestråk

Promenader är vår vanligaste uteaktivitet. Tillgång till attraktiva promenadvägar nära bostaden uppmuntrar till rörelse och motion på olika sätt. Inom utredningsområdet är det väl försörjt med promenadvägar. Det finns många slingor, vilket är positivt. Upplevelsekvantiteter längs rörelsestråken skiftar. Många sträckor går genom vacker natur men här finns också sträckor med igenväxta parker och lite ödsliga gångportar och vägmiljöer eller områden som saknar karaktärsskapande skötsel. Trafikleder, vägmiljöer, Saltsjöbanan och vissa verksamheter utgör barriärer och framförallt vägmiljöerna upplevs storskaliga och ogästvänliga. Åtgärder för att öka trygghetskänslan längs GC-vägar har genomförts, med bättre belysning och gallring i kantzoner men fortfarande finns förbättringspotential. Trafiksepareringen ger trygga och trafiksäkra GC-stråk men det blir problematiskt under mörka kvällar och nätter då det både utmed GC-vägar



Det finns många trafikseparerade och trevliga cykelvägar inom området både längs öppna gräsfält.....



och skog (del av Lugna promenaden)

och gator kan upplevas otryggt. Dessutom medför trafiksepareringen ofta problem för fotgängare och cyklister i form av omvägar, branta lutningar, trappor etc.

Gröna dalen har en dubbel funktion, både som gent gång- och cykelstråk för att nå olika målpunkter och som grönt stråk för rörelse och aktivitet i rekreationssyfte.

10 Strandpromenad

Utredningsområdet har vattenkontakt vid Neglingeviden och Saltsjöbadens IP. Idag är marken ojämn och delvis vattensjuk och vassen växer hög och hindrar utblickar. Dock finns möjlighet att gå ut på bryggorna. Genom att anlägga ett gångstråk som knyts till befintligt stråk i norr kan tillgänglighet och attraktivitet förbättras. Önskvärt vore en fortsättning utmed stranden söderut men dels är marken oländig, dels till stor del privatägd. Det borde dock finnas möjlighet att anlägga en stig eller trappstig till Filip Månssons väg/Lillskogsvägen för en fortsättning av strandpromenaden längre söderut.

Utanför utredningsområdet finns strandpromenad vid Fisksätra holme. Avståndet till strandpromenaden från Fisksätra är kort men området kan upplevas lite otillgängligt med passage av parkeringar, spår, skola och Fisksätra marina som är inhägnad och en barriär mot vattnet. Tydligare kopplingar mellan Fisksätra och stranden vore önskvärt. Planer finns på längre och mer sammanhängande strandpromenader mot Skogsö förbi Marinan.



Fin strandpromenad vid Neglingeviden (nedan statyn Den store Hvide) kan anslutas söderut förbi Saltsjöbadens IP, via en skogslant till Filip Månssons väg/Lillskogsvägen och vidare via villagator mot Tattbybron och Vinterstadion

Sammanfattning Rekreationsanalys

Kvaliteter och brister

Sammanfattningsvis har utredningsområdet stora rekreativa kvaliteter. Både inom och i anslutning till bostadsområdena finns gott om välanvända parker och naturmiljöer av hög kvalitet. Naturen och närheten till hav, sjöar och bad är en stor kvalitet i området. Ett sammanhängande gång- och cykelvägnät gör det enkelt att röra sig genom området, till olika målpunkter men också runt i slingor. Tillgängligheten är god längs flacka dalstråk som Gröna dalen och kring Saltsjöbadens IP.

De olika bostadsområdena fungerar lite som slutna enheter, var och en med sin identitet (Fisksåtra, Båthöjden, Fågelhöjden, Neglinge, Igelboda, Tattby osv) men folk har möjlighet att mötas över gränserna i Saltsjöbadens centrum, i skolor och förskolor, folkets hus, nya muséet m.m men också i parkerna, på kolonilotterna, badplatsen och på idrottsplatsen. Den rekreativa miljön fungerar sammanlänkande.

Områdets parker har gröna kvaliteter men vissa delar skulle kunna ges mer moderna inslag och tydligare karaktär.

Kvaliteter

- Närheten till stora natur- och friluftsområden, hav och sjöar
- Stora möjligheter att utöva olika sport- och friluftsaktiviteter
- Den rekreativa miljön fungerar socialt sammanlänkande
- Idrottsplats, sporthall, golfbana
- Högkvalitativ natur mycket nära bostaden
- Ekmiljöer och blockrika branter. Mullskogar i Gröna dalen
- Många gröna oaser som t.ex. norra parkrummet i Gröna dalen och kolonilotterna

- Väl försörjt med anlagda lekplatser i trivsamt miljö och platser för naturlek
- Många bollplaner för spontanidrott
- Sammanhängande och trafiksäkert gång- och cykelvägnät
- Rörelsestråk i slingor - möjlighet att ta sig runt
- God tillgänglighet till Tattby naturreservat och Erstaviksområdet
- Lugna promenaden - hög tillgänglighet för alla
- I stort sett tryggt kring GC-stråken med god belysning
- Flera platser med rofylld karaktär
- Golfbanan med omgivande skog uppskattas av både barn och vuxna. inte minst vintertid
- Bollplaner används av skolbarn.

Brister

- Centrala delen av Gröna dalen håller på att växa igen och är dåligt utnyttjad. En lite ödslig plats.
- En del lekparkar är förfallna och används inte och vissa områden saknar lekplatser.
- Få kopplingar mellan bostadsenklaverna, saknas trappor på några ställen.
- Hållplatslägen (både bussar och spår) och GC-vägar mellan bostad, skola (Igelboda) och hållplatser kan upplevas otrygga under kvällar och nätter.
- En del undergångar känns otrygga. Det finns även delar som upplevs otrygga av barn. Mörkt, tillhåll för missbrukare m.m.
- Brist på prydnadsparker/miljöer.

- Brist på stadsdelsparker
- Buller från Saltsjöbadsleden tränger in i Gröna dalen , hur långt beror på vindriktning och fuktighet. Mycket bullerstört närmast leden.
- Saknas samband under/över Saltsjöbadsleden från Gröna dalen mot Ljuskärrsberget samt även tvärgående samband genom Gröna dalen.
- Många baksidor och ödsliga stråk och platser längs gator och kring Saltsjöbadens centrum. Otydlig koppling mot Neglinge.
- Storskaligt, otydligt och splittrat vägrum skiljer Fisksätra och Saltsjöbaden
- Lite ensartade parkmiljöer, gräspark dominerar helt.
- Saknas anläggningar, iordningställda platser för ”moderna aktiviteter” främst för skolbarn och unga vuxna men även andra grupper.

Bedömning och slutsatser

- Gröna dalen har särskilda upplevelsekvantiteter vilka är värda att bevara som sammanhållna parkrum med omgivande skogskanter. Rörelse genom en sekvens av rum är också en kvalitet att ta till vara.
- Gröna dalen har mycket stor betydelse som gent , trafiksäkert och bekvämt röreslestråk inte minst för barn och unga.
- Gröna dalens centrala rum med grusplanen är i behov av upprustning här finns möjligheter skapa en modern aktivitetspark.
- Förskolorna använder parker och natur inom området, dessa utgör värdefulla komplement till den egna gården. De mer vilda naturmiljöerna är mycket uppskattade för lek och pedagogisk verksamhet.
- Skolbarnen upplever av otrygga stråk och behov av mer aktiverande och spännande anläggningar bör beaktas. Viktigt att det finns attraktioner
- Gröna dalen en mycket viktig, trafiksäker förbindelse för unga och skolbarn. Här kan de röra sig fritt.

- Värdefullt bevara naturområdet centralt i Gröna dalen. Det har stora naturvärden, klass 2 och utgör också uppskattad ”mulleskog”.
- Generellt värdefullt bevara sammanhållna harmoniska landskapsrum, beakta mötet mellan ny bebyggelse och parkrummen.
- Stort värde i att förbättra både visuell och fysisk kontakt mot Neglingeviden. Strandpromenad/strandpark kan utvecklas med bryggor, gräsytor och nya utblickar.
- Bättre samband/koppling mellan Fågelhöjden och Skogsö är önskvärd. En gång- och cykelbro högt över spåren har diskuterats.
- Det finns fina promenadstråk inom utredningsområdet och möjlighet ta sig runt i slingor. Denna möjlighet kan förbättras ytterligare genom att tillskapa nya samband/kopplingar.
- Det finns ett behov av förtydligande av knutpunkter och vägvisning inom området. Framförallt kring vägar och gator men även i Gröna dalen och ned mot Neglingeviden.
- Trygghet för barn längs trottoarer och vid flera övergångsställen behöver ses över.
- Undergången under Saltsjöbadsleden kan utvecklas. Anslutningarna behöver förbättras både i läge och nivå. Genom materialbehandling, ljussättning, lägre växtlighet och konstnärlig utsmyckning kan undergången göras mer inbjudande. Öppenhet och kontakt med omgivningen är viktig för att minska upplevelse av otrygghet.

Rekommendationer inför program

Utveckling av parkkvaliteter

Allmänt

Skapa nya attraktiva bostadsmiljöer/stadsmiljöer längs gator, på parkeringar och där stadsbilden behöver läkas. Utmed ringleder, vid Tippen och storskaliga gaturum.

Utveckla grönstrukturen som sammanlänkande element mellan Fisksätra och Saltsjöbaden. Utveckla promenaderna genom olika långa slingor med gemensamma brytbunkter, inkludera villapromenader och mer varierade omgivningar.

Bevara och om möjligt förstärk ett grönt samband i kilstrukturen mellan Skogsö och Tattby genom att spara de delar i Gröna dalen som har stora upplevelsekväliter. Gröna dalens kvaliteter är knutna till den sammanlänkande funktionen, den goda tillgängligheten, sekvensen av rum, varierad natur som ekmiljöer och branter längs östra kanten, koloniområden och det centrala skogspartiet.

Utveckla Gröna dalen som stadsdelspark

Utveckla en attraktiv aktivitetspark för alla åldrar i det stora centrala parkrummet. Området saknas en större stadsdelspark och en modern aktivitetspark. Gröna dalen har förutsättningar att utvecklas som stadsdelspark med både nya och spännande aktiviteter för olika åldrar. äventyrslek, äventyrsstigar, klätter, multisportplaner, parkcour och skatepark och samtidigt behålla och utveckla platser för odling, biodiversitet och naturmiljöer för barnens lek och lärande. Ljussättning viktig för trygghet likaså utformning av skogsbryn. Öppenhet men ändå inte kalhugget i skogens mellanskikt.

Inom naturområdet nedanför Båthöjden i Gröna dalen samlas vatten och här finns värden knutna till vattenmiljöer. I samband med eventuell exploatering ovanför kan dagvatten användas för att tillskapa ytterligare vattenmiljöer i dalgången.

Rusta upp parkmiljön kring Neglinge gård (hög skötselnivån) kan bli en mycket attraktiv kulturpark. Samlad planering för hela parkområdet och gräsytan ned mot IP (fd havsvik)

Sammanhängande, trivsamma och trygga grönstråk

Utveckla och förbättra sammanhängande, trygga och varierade rörelsestråk genom området. Utnyttja slingor så att man kan gå runt. Förbättra tillgängligheten till Skogsö och anlägg en bro för gång- och cykeltrafik. Bör helst göras som en ekodukt för passage av både människor och djur. Det är även önskvärt med en bro eller ekodukt över Saltsjöbadsleden mot Ljuskärrsberget.

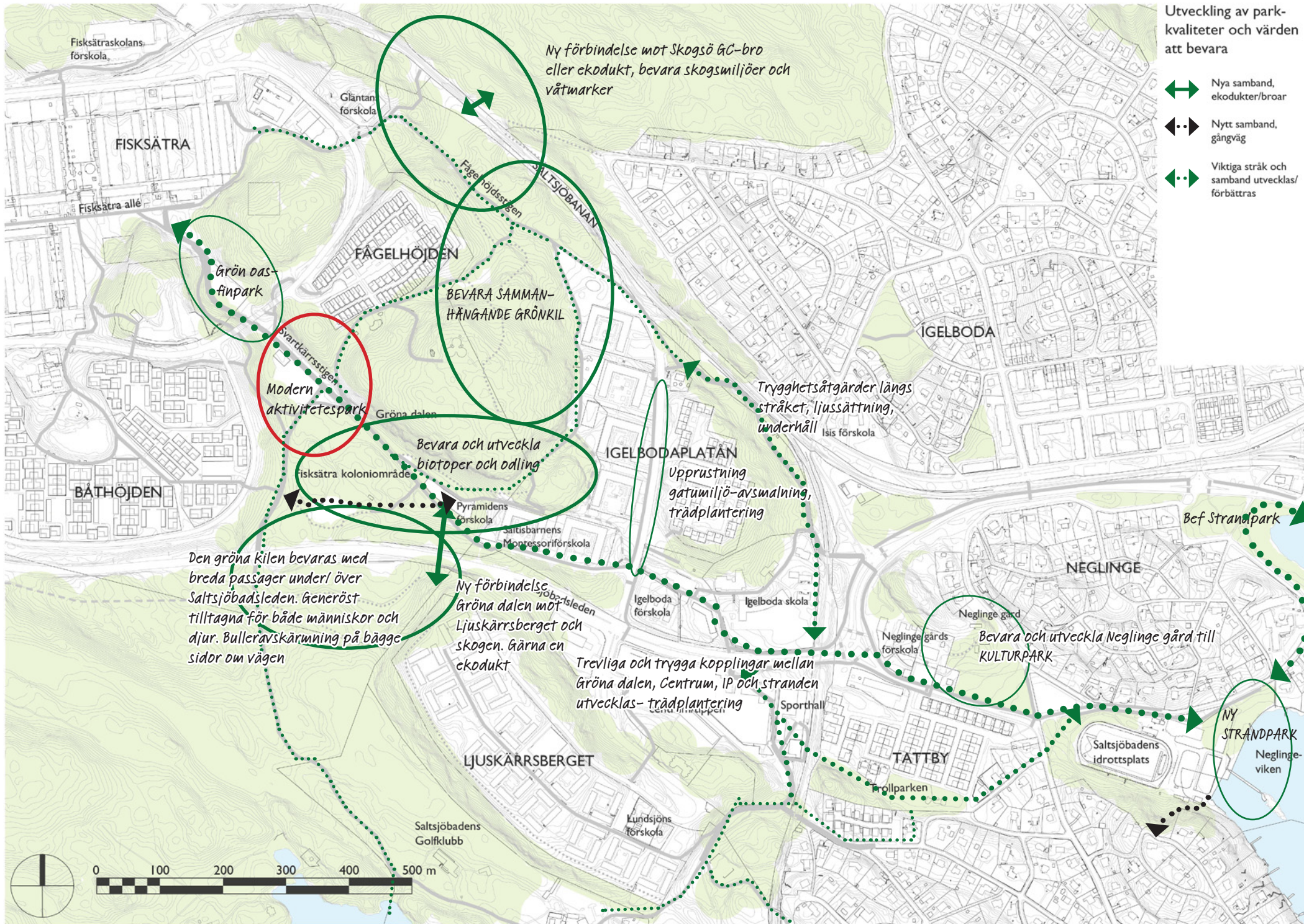
Bygg vidare på strandpromenaden vid Neglinge förbi IP. Ordna med bryggor och kanske utsiktspunkter vid vattnet. Förtydliga förbindelsen ned till stranden förbi IP. En gångväg och trappor kan förbinda stranden med gator i Tattby och på så sätt bildas ett sammanhängande stråk runt Vinterstadion eller ut mot Saltsjöbaden.

Förbättra stråket från Fisksätra till Saltsjöbadens IP och strandparken via Gröna dalen och Saltsjöbadens centrum. Särskilt viktigt med ljussättning och upprustning av gångtunnlar, GC prioriterade passager i plankorsningar och kvalitetshöjande åtgärder allmänt. Stråket längs Saltsjöbadsleden ägnas särskild uppmärksamhet.

Parkerna

Parkernas innehåll och funktioner är generellt relativt likartade och kanske i viss mån i behov av förnyelse anpassat till dagens behov och till fler åldrar. En variation med något roligt och annorlunda specifikt för respektive område kan öka rekreationssupplevelsen och nyttjandegraden. Men också tillägg av det som är populärt nu, såsom belysta motionsspår, utegym, multiplaner och skateboard. Detta kan bara utvecklas i nära samarbete med boende i området.

Även om Fisksätra allé och koloniträdgårdarna bidrar med prydnadsvärde skulle det kunna förstärkas ytterligare inom delar av Gröna dalen. En parallell men mer slingrande grusad stig för hundpromenader och jogging utöver det gena, asfalterade stråket för att snabbt ta sig till olika målpunkter. Gestaltning av platser, detaljutformning och materialval påverkar i hög grad både känslan av trygghet liksom den faktiska säkerheten och bör beaktas vid utvecklingen av området.



Utveckling av park-kvaliteter och värden att bevara

-  Nya samband, ekodukter/broar
-  Nytt samband, gångväg
-  Viktiga stråk och samband utvecklas/förbättras

Ny förbindelse mot Skogsö GC-bro eller ekodukt, bevara skogsmiljöer och våtmarker

Grön oas-finpark

Modern aktivitetspark

BEVARA SAMMANHÄNGANDE GRÖNKIL

Bevara och utveckla biotoper och odling

Trygghetsåtgärder längs stråket, ljussättning, underhåll

Upprustning gatumiljö-avsmalning, trädplantering

Den gröna kilen bevaras med breda passager under/ över Saltsjöbadsleden. Generöst tilltagna för både människor och djur. Bulleravskärmning på bägge sidor om vägen

Ny förbindelse Gröna dalen mot Ljuskårsberget och skogen. Gärna en ekodukt

Trevliga och trygga kopplingar mellan Gröna dalen, Centrum, IP och stranden utvecklas- trädplantering

Bevara och utveckla Neglinge gård till KULTURPARK

NY STRANDPARK Neglinge-viken

