

BILAGA 1 Barnkonsekvensbeskrivning

Metodbeskrivning

Målet har varit att få en så heltäckande bild som möjligt av hur barn i olika åldrar använder omgivande grönytor i det aktuella utredningsområdet. Metoden för att ta reda på detta har främst varit intervjuer. Dessutom har en enklare inventering i området skett för att kunna orientera sig, relatera till de svar som erhållits samt för att få en uppfattning om områdets utseende och status.

De intervjuade fick inte någon information om vad som ska ske med området, endast att deras svar kan komma att utgöra underlag för vidare planering av området.

Ålder 0-6 år

För att undersöka hur förskolebarn nyttjar rekreationsytor i området valdes fem förskolor ut i, eller i direkt anslutning till, utredningsområdet. Intervjuer genomfördes med en eller ett par personer ur personalen på dessa förskolor. Inför intervjun hade samtliga förskolor i förväg fått huvudfrågor. På så sätt kunde de som skulle intervjuas förbereda sig och fråga sina kollegor för att ge mer uttömmande svar och en mer heltäckande bild.

Intervjuerna genomfördes som ett avslappnat samtal där personalen fick berätta hur barnen i verksamheten använder området, vad de gör, vad som kan förbättras etc. Som stöd användes ett flygfoto över området och på en grundkarta markerades de platser som de använder och hur barnen rör sig. Det fria samtalet kompletterades med frågor så att en så fullkomlig bild som möjligt kunde skapas. Under intervjun fördes anteckningar och varje förskola fick en ren grundkarta att rita in svaren på, för att inte påverkas av varandra.

Ålder 7-10 år (åk 1-3)

För att täcka in barn i lågstadieåldern besöktes en fritidsverksamhet. Där genomfördes en gruppintervju med fyra barn och en ur personalen. Barnen fick rita in på en karta var de vistades både under skol/fritidstid och under fritiden. Ett fritt samtal om hur de rör sig och uppehåller sig i

utredningsområdet fördes. Fritidspedagogen hjälpte till med kompletterande information om vilka ställen de besökte i fritidsverksamhetens regi, hur de tog sig dit, vad de brukade göra där etc. Barnen fick även komma med önskemål om förbättringar av området.

Ålder 12 år (åk 6)

För att täcka in ännu äldre barn utfördes intervjuer med barn ur årskurs 6. Då lektionstid inte kunde avsättas utfördes dessa intervjuer under barnens lunchrast. Intervjuerna hölls som fria samtal där karta fungerade som underlag för samtalen och till att rita in områden som används. Barnen medverkade på frivillig basis. Detta resulterade i att svaren inte har en statistisk fördelning av barn med olika intresse, kön eller var de bor.

Samtliga intervjuer renskrevs och strukturerades för att följa en viss logik. Kartorna med barnens platser renritades i datorprogrammet AutoCad och en karta per intervjutillfälle togs fram. Informationen sammanställdes även till en gemensam karta.

Utifrån detta material gjordes en analys. Med hjälp av det framtagna kartmaterialet kunde beröringspunkter och skillnader i barnens användningsområden urskiljas. Utifrån texter och kartor kunde en bild skapas av vilken syn på närmiljön som barn har.

Ett fortsatt arbete bör omfatta ytterligare samtal med barn mellan 6 och 18 år. Dels bör fler åldersgrupper täckas in och fler barn ur varje åldersgrupp bör intervjuas. Detta för att ge en komplett och rättvis bild av barnens användning av området.

Styrande dokument

Plan och bygglagen

Lagen styr planläggning av mark och vatten och om byggande.

1 kap. Syfte, innehåll och definitioner

- 1§ ”.../Bestämmelserna syftar till att, med hänsyn till den enskilda människans frihet, främja en samhällsutveckling med jämlika och goda sociala levnadsförhållanden och en god och långsiktigt hållbar livsmiljö för människorna i dagens samhälle och för kommande generationer.”

2 kap. Allmänna och enskilda intressen

- 3§ ”.../” Planläggning enligt denna lag ska med hänsyn till natur- och kulturvärden, miljö- och klimataspekter samt mellankommunala och regionala förhållanden främja /.../

- 2. en från social synpunkt god livsmiljö som är tillgänglig och användbar för alla samhällsgrupper”

8 kap. Krav på byggnadsverk, byggprodukter, tomter och allmänna platser
Tomter

- 9 § Om tomten ska bebyggas med byggnadsverk som innehåller en eller flera bostäder eller lokaler för fritidshem, förskola, skola eller annan jämförlig verksamhet, ska det på tomten eller i närheten av den finnas tillräckligt stor friyta som är lämplig för lek och utvistelse. Om det inte finns tillräckliga utrymmen för att ordna både friyta och parkering /.../ ska man i första hand ordna friyta.

Barnkonventionen

FNs konvention om barnets rättigheter, eller barnkonventionen som den också kallas, innehåller bestämmelser om mänskliga rättigheter för barn. Sverige har skrivit under konventionen och har därför skyldighet att följa denna.

Grundpelarna i konventionen är:

- Alla barn har samma rättigheter och lika värde
- Barnets bästa ska beaktas vid alla beslut som rör barn
- Alla barn har rätt till liv och utveckling
- Alla barn har rätt att uttrycka sin mening och få den respekterad

Artikel 29 handlar om att barnets utbildning skall syfta till att utveckla barnets fulla möjligheter i fråga om personlighet, anlag och fysisk och psykisk förmåga samt utveckla respekt för naturmiljön.

Artikel 31 handlar om att barnet har rätt till vila och fritid, till lek och rekreation anpassad till barnets ålder.
(Unicef, 1989)

Riksdagens miljö kvalitetsmål

Riksdagen har antagit 16 stycken Miljö kvalitetsmål. Nummer 15 handlar om ”God bebyggd miljö” och går ut på bland annat att:

Städer och tätorter planerade utifrån ett sammanhållet och hållbart perspektiv på sociala, ekonomiska samt miljö- och hälsorelaterade frågor.

/.../ lokalisering och utformning av infrastrukturen är anpassad till människors behov, för att minska resurs och energianvändning samt klimatpåverkan, samtidigt som hänsyn är tagen till natur- och kulturmiljö, estetik, hälsa och säkerhet.

/.../ det finns attraktiva, säkra och effektiva gång- och cykelvägar.

Det finns natur- och grönområden och gröonstråk i närhet till bebyggelsen med god kvalitet och tillgänglighet.

Det kulturella, historiska och arkitektoniska arvet i form av värdefulla byggnader och bebyggelsemiljöer samt platser och landskap bevaras, används och utvecklas.

Den bebyggda miljön utgår från och stöder människans behov, ger skönhetsupplevelser och trevnad samt har ett varierat utbud av bostäder, arbetsplatser, service och kultur.

Människor utsätts inte för skadliga luftföroreningar, kemiska ämnen, ljudnivåer och radonhalter eller andra oacceptabla hälso- eller säkerhetsrisker.
(Naturvårdsverket, 2014)

”Kartläggning av förskolors och skolors användning av grönområden i Nacka”

Nacka kommun har tagit fram rapporten som syftar till att kartlägga viktiga grön-, strand- och vattenområden som förskolor och skolor använder och att belysa detta ur ett folkhälsoperspektiv och barnperspektiv i

Nackas grönplan. Rapporten ska även kunna fungera som ett underlag i olika planeringssammanhang för att säkra tillgång och tillgänglighet till grönområden för barnen i Nacka.

I rapporten på sid 21 står:

”För att säkerhetsställa tillgången till och tillgängligheten till grönområden för barnen i Nacka föreslås att följande fyra aspekter tas med i samband med planering:

- Att vid planering vid nya områden säkerhetsställa att det finns grönområde inom rimligt gångavstånd för de förskolor och skolor som finns inom området, Boverkets rekommendation är 300m.
- Att se till att vägarna till grönområdena är trafiksäkra och trygga i tillräcklig grad så att barnen själva kan ta sig till respektive område.
- Att vårda och utveckla de grönområden som används av förskolor och skolor idag
- Att de strandområden som används av förskolor och skolor förblir tillgängliga, vårdas och utvecklas.”

(Nacka kommun, 2009)

Läroplan för förskolan, reviderad 2010

Enligt läroplanen ska utomhusvistelse ge möjlighet till lek, utveckling och lärande både i planerad miljö och i naturmiljö. Utemiljön har stor betydelse för barns upplevelser av naturen såsom växter, djur och årstidsväxlingar. Tillgång till en varierad utemiljö skapar dessutom goda möjligheter för barnen att utveckla sin motorik. (Skolverket, 1998).

Utemiljöns betydelse för barn

Barndomens relation till naturen påverkar oss genom hela livet. Om en anknytning till naturen skapas i barndomen är chansen stor att man tar del av den även som äldre (Ward Thompson, 2007).

Forskare menar att vistelse i natur direkt främjar vår hälsa. Forskare har funnit att vi människor föredrar naturmiljöer framför urbana miljöer. Barn har en medfödd preferens för naturmiljö (Hägerhäll 2005, 2014).

Vistelse i naturmiljö både hjälper oss att motverka stress och att återhämta oss från den (Ulrich, 1999). Förskola och skola är potentiellt stressande miljöer där barn behöver kunna återhämta sig, vilket är ett argument för barns behov av naturmiljö (Mårtensson et al. 2009). Utevistelse ger också en estetisk upplevelse och sinnena stimuleras, vilka båda reducerar stressnivån (Grahn & Stigsdotter 2003).

Flertalet studier visar en samverkan mellan att vara i naturen och att återhämta sin koncentrationsförmåga. Att vistas i naturen tros även ge ökad impuls kontroll, förbättrad kognitiv funktion och kan mildra symptomen av ADHD (Mårtensson 2012 samt Mårtensson et al, 2009)

Det är inte bara för den psykiska hälsan vistelse i natur ger positiva effekter. Studier har visat att barn som får vara ute får bättre sömn (Mårtensson, 2014). Dagsljuset hjälper oss även att tillgodogöra oss vitamin D (Abrahamsson & Tennart 2003). I utemiljön finns frisk luft som påverkar välbefinnandet. Dessutom är uteluft nästan alltid bättre än inomhusluft (Lundell, 2005). Barn som är utomhus mycket får färre infektioner (Mårtensson, 2014)

Idag rör vi oss generellt för lite, trots att människan är gjord för fysisk rörelse (Tennart och Grahn, 2012). Fysisk aktivitet är gynnsamt för oss eftersom det motverkar depression, övervikt, diabetes, hjärt- och kärlsjukdomar, vissa cancerformer, benskörhet, högt blodtryck (Ardbo, 2005).

Även hos barn är fetma ett problem idag. Man räknar med att 15-20% av förskolebarnen väger för mycket (Boldemann, 2014). Tidigt grundläggs hur fysiskt aktiv en persons livsstil kommer att vara senare i livet. Troligtvis sker det så tidigt som i förskoleåldern (Stockholms Läns Landsting, 2005). Barn

rör sig mer utomhus än inomhus och de rör sig ännu mer i gröna, rymliga och varierade utemiljöer (Mårtensson, 2012).

Barn som har frekvent tillgång till en naturrik miljö får bättre balans, uthållighet, snabbhet, vighet och koordination (Grahn, 2007). Barn har ett behov att kunna rusa och stanna om vartannat när de leker. Detta stimulerar bentillväxt och benmineralisering, varför ytorna bör vara så stora att barn hinner få upp farten (Boldemann, 2014).

Många barn utsätts för skadlig solexponering. Finns tillräcklig lövtäckning kan den skadliga UV-strålningen reduceras med 40% (Boldemann, 2014).

Mycket av leken utomhus grundar sig i den fysiska miljön och användningen av den, det kan handla om att exempelvis röra på stenar, låta vinden föra bort löv eller springa upp och ner för kullar (Mårtensson, 2014). I utomhusmiljö är barnens lek mer dynamisk: den skiftar både i tempo, mellan platser och mentalt. Det finns saker att ”greja” med såsom stenar, sand och pinnar (Mårtensson, 2012). Generellt kan sägas att stora ytor med riklig vegetation och varierad topografi ger en högre lekpotential (Mårtensson et al).

Lek är ett sätt för barn att lära sig. Barn har en medfödd förmåga och lust till lek (Westman 2008). Så fort vi flyttar oss utomhus finns många fler intryck än vi kan hitta inomhus (Mårtensson, 2014). I naturmiljö blir barns lek fantasifullare. Den sinnliga och fysiska leken som kännetecknar utelek motverkar ohälsa, stärker självförtroendet och ger välbefinnande (Mårtensson & Kylin, 2005).

Genom att ta en plats i besittning, t.ex. en koja, övar barnen sin självständighet och hantering av sin omvärld. I naturmiljö sker kommunikationen mer med kropp och omgivning än med ord. (Mårtensson & Kylin, 2005).

Utomhus kan barn lära sig den tysta kunskapen, som inte finns formulerad i böcker: hur äpplet smakar, hur stenen känns och hur det känns i kroppen att röra sig över kullarna (Dahlgren & Szczepanski, 2004). Utomhus kan barn lära med alla sina sinnen, vilket får dem att lättare minnas vad de lärt sig, vilket talar för att lärandemålen gagnas av att viss undervisning förläggas utomhus (Lindvall 2014).



Lundsjöns förskola



Naturlek används av Pyramidens förskola

Sammanfattning barnkonsekvensanalys

Bakgrund och syfte

Barnkonsekvensanalysen syftar till att undersöka och kartlägga vilka platser i det aktuella området som barnen använder och hur. Utifrån detta vill man få kunskap om platsens kvaliteter och brister för att veta vilka platser som, utifrån barnens perspektiv, är viktiga att spara. Slutligen vill man undersöka vilka utvecklingsmöjligheter och åtgärder som skulle förbättra platsen ytterligare.

Resultat

Användning

Förutsättningarna för verksamheten i skolan (åk 6), fritidsverksamheten och förskolan skiljer sig från varandra. På förskolan tillbringar barnen hela dagen och där har personalen ett övergripande ansvar för barnens utveckling. För de äldre barnen är det främst under skoltid som de når sina kunskapsmål. Fritidsverksamheten är istället ett komplement till skolan och målen för fritidsverksamheten handlar snarare om värdegrundsmål och liknande än om konkreta kunskapsmål. Därför bedriver inte fritidsverksamheten pedagogik i samma utsträckning som förskolan. För årskurs 6 finns ingen gemensam verksamhet av pedagogisk vikt efter skoltid. Däremot kan de ha frivilliga fritidsaktiviteter såsom idrott, scouting etc. med visst pedagogiskt innehåll.

Ålder 1-6

För samtliga förskolor gäller att barnen ger sig ut utanför sin egen gård minst en gång i veckan och personalen upplever att barnen uppskattar det. Tiden de är ute varierar från någon timme till enstaka heldagar. De är ute året om, men väder och kläder får styra aktivitet. Generellt är aktiviteterna mer genomtänkta när de utövas utanför förskolegården, men det förekommer både undervisning, organiserad och fri lek. Förskolebarnen vistas både i lekpark, i skog eller park utanför förskolegården. För att ta sig runt promenerar man oftast, men för längre utflykter används kollektivtrafiken.

Personalen på förskolorna ser många värden i omkringliggande områden som inte finns på den egna gården. Utanför gården kan man hitta stora ytor, utmanande terräng, varierad miljö, flora och fauna.

De intervjuade ser många värden som kan bidra till barnens fysiska utveckling. De stora ytorna ger barnen möjlighet att leka mer vilda lekar utan att det blir trångt. Skogen lockar förskolebarnen att använda sina kroppar och utmana sin fysiska förmåga genom att klättra, hoppa och springa samt att öva upp sin grovmotorik.

Personalen anser att det finns många värden i miljön utanför gårdarna som kan bidra till barnens intellektuella utveckling samt formar dem till individer. Det nämns även att samspel främjas och nya constellationer av barn kan uppstå när de vistas utanför förskolegården. Att vistas utanför förskolegården blir även ett sätt för barnen att lära känna sitt närområde.

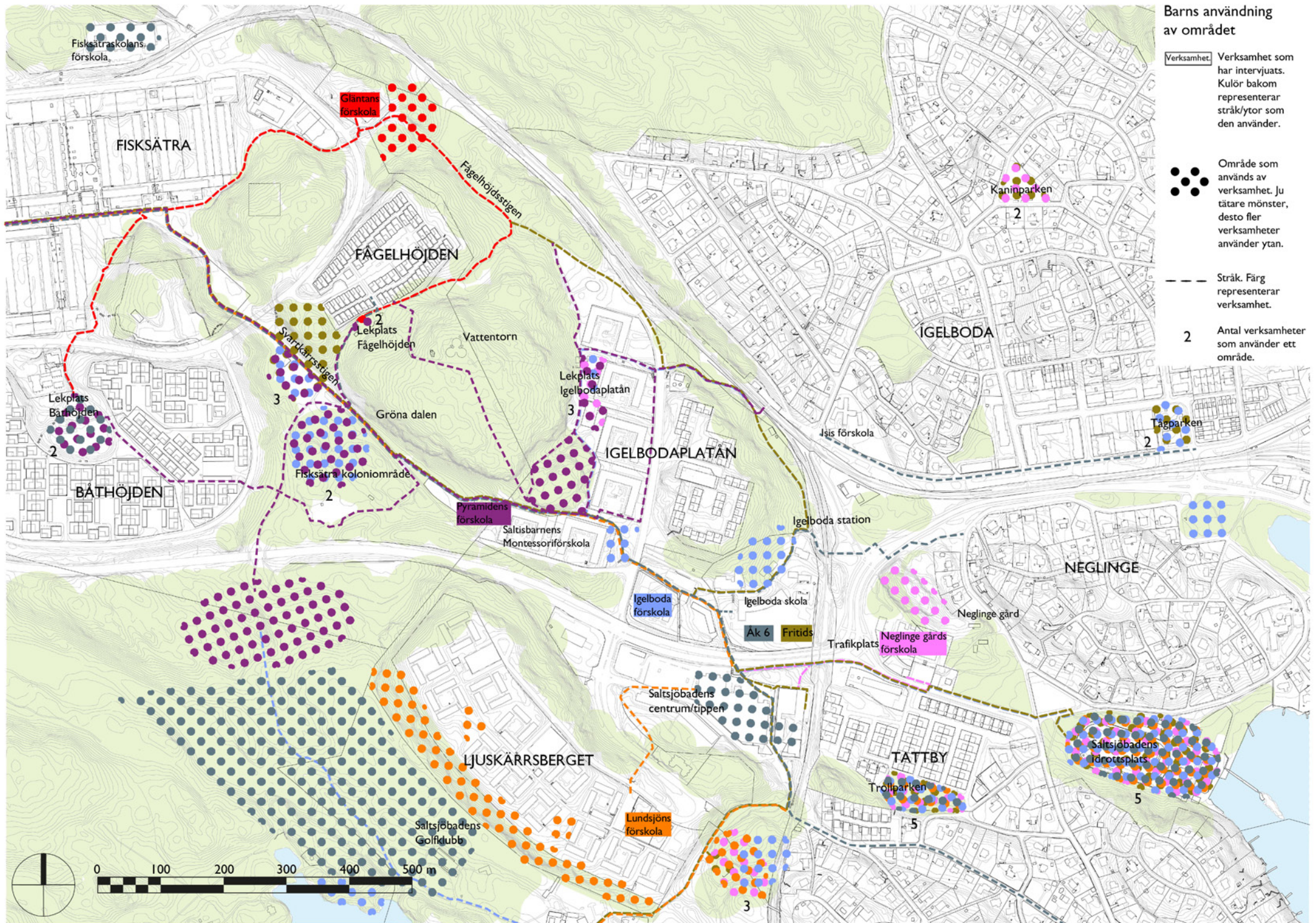
Miljön ger möjlighet till att öka barnens kunskap och intresse för naturkunskap: om naturen, dess invånare, årstider, hållbar utveckling etc.

I skogsmiljön upplever personalen att barnens sinnen stimuleras. Skogen väcker barnens fantasi och barnen kan förankra de kunskaper de fått om skogen och dess invånare genom att leka.

Brister som nämns har främst att göra med brist på säkerhet, exempelvis dålig översikt, att det är för brant på vissa ställen och att belysningen är otillräcklig. Därför önskar man att belysningen förbättras inom vissa områden, att områden gallras och att stängsel sätts upp vid branta partier.

Att vissa platser undviks idag beror främst på att de ligger för långt bort för barnen att gå till. Dessa platser skulle kunna besökas om det fanns transport, organisation, personal, dvs. ekonomi.

Generellt är förskolorna positiva till närområdena. Man önskar att det får fortsätta vara vilt och fritt. Att ha kvar den varierade miljön anser man vara viktigt och önskar att kommunen inte bebygger de aktuella områdena. Det finns önskemål om en bättre dialog med Nacka kommun, t.ex. om en



farlig gren bör tas bort. Man vill även att lekutrustning som tas bort ersätts. Man önskar att vissa tätade områden gallras för att öka överblickbarhet.

På önskelistan finns en äventyrsstig. Stigen skulle kunna ha ett tema där barnen kan lära sig om något specifikt, tex.: Carl von Linné, Författare, etc. En motionsstig eller hinderbana ser man också gärna.

Svartkärrstigen önskade någon skulle förbättras. Man önskar sig fler aktiviteter som skulle öka antalet personer utmed stråket och därmed tryggheten. På så sätt skulle man även länka ihop Fisksätra och Saltsjöbaden.

Barn åk 1-3

Fritids verksamhet förläggs utanför skolgården minst en gång i veckan. De äldre barnen leker inte längre lika fritt som förskolebarnen. Barnen på fritids ägnar sig åt organiserad aktivitet såsom brännboll eller fotboll i högre grad än de yngre barnen. De uppehåller sig därför mer på bollplaner och andra ytor där dessa aktiviteter passar. Personalen berättade att barnen inte vet vad de ska göra när de är i skogen. De tycker inte att det är lika roligt som när de var yngre. Undervisning om skogen sker på skoltid.

De äldre barnen kan själva inte se vad naturen bidrar till för deras egen utveckling. De kvaliteter de nämner är sådant som de själva upplever som positivt. De äldre barnen reflekterade inte varför det är ”nyttigt” att vara ute i det aktuella området. (Förskolepersonalen reflekterade varför det var värdefullt för förskolebarnen att vistas i området.)

Vid Tippens centrum finns några soffor där alkoholister sitter och att passera dessa är skrämmande för barnen.

Barnen nämnde att de inte vill att skogen förstörs. Konkreta förslag på förbättringar av området var: klättervägg, studsmatta, rum med gymnastiksaker, gungbräda, konstgräsplan på skolgården, lianer och linbana. Sofforna där alkoholisterna sitter skulle kunna flyttas till en plats så att barnen slipper passera dem och uppleva otrygghet.

Barn åk 6

Barnen berättade att de går, cyklar eller åker Saltsjöbanan för att ta sig till skolan eller till olika fritidsaktiviteter i närområdet. Många gånger var det platser utanför det aktuella området som de pekade ut som målpunkter. Barnen kan använda både kollektivtrafik och cykla på egen hand för att snabbt röra sig över stora områden. Mindre platser såsom skogspartier eller en gångvägsträcka nämndes inte som platser som de använde eller upprätthöll sig på. Utemiljön mellan målpunkterna användes främst för transportera sig mellan hemmet och olika målpunkter. De målpunkter som nämndes var: idrottsträningar, skolan, biblioteket, kompisar, badplatser etc.

Kvaliteter som nämndes var konkreta platser eller ”redskap” på olika platser. Platser som barnen uppskattar är golfbanan (för golfspel), Kringelgården och tågparken (även om parken mest var för yngre barn), IP, Trollparken, Kaninparken, Braxenparken, lekplatsen på Båthöjden. En fin skogsväg till Tattby var uppskattad.

Ett barn nämnde att en del av hennes skolväg utgjordes av en mörk stig som fick henne att känna sig otrygg. Även vägen ner från Igelboda skola ner mot Igelboda station upplevdes som mörk och därför otrygg.

Golfbanan är en viktig tillgång för barn i olika åldrar. Denna erbjuder pulkaåkning för samtliga barn. Bland äldre barn är golf en aktivitet. Skogsområdena kring golfbanan är uppskattade skogsområden. ”Slingan” vid golfbanan används både av barn i förskoleåldern och äldre barn. Det är viktigt att denna gångväg underhålls.

Kring Svartkärrsstigen rör sig många barn. Stråket används i stor utsträckning som transportväg mellan Saltsjöbaden och Fisksätra. Här kan barnen röra sig fritt eftersom det inte finns några bilar. Områdena kring gångstråket innehåller kolonilotter, bollplan och populära mulleskogar. Nedanför Båthöjden finns mulleskogar som flera förskolor använder. Dessa omfattar flera olika biotoper och är mycket uppskattade.

Analys

Användningen av utemiljön i Saltsjöbadens centrum och Gröna dalen är en tillgång för barn. Vistelse i dessa miljöer bidrar till barnens utveckling på alla plan: fysiskt, socialt och kunskapsmässigt.

Det är tydligt att användningen av uteytorna ändras med åldern. Man kan se att naturen minskar i betydelse för barnen i takt med åldern.

De äldre barnen har inte samma upptäckarglädje när de befinner sig i naturmiljö som de yngre och lockas inte till rörelse på samma sätt som förskolebarnen. En anledning kan vara att de redan har skaffat många av de kunskaper som förskolepersonalen nämner som möjliga att inhämta i utemiljön. Exempelvis är deras fysik så pass utvecklad att skogens utmaningar inte lockar lika mycket. Det är viktigt att förankra en relation till naturen tidigt, så att de kan återkomma till den när deras ”paus” från den är över.

Barnen, främst i årskurs 6, men även i lågstadiet rör sig över större områden än de yngre. Barnen i årskurs 6 kan använda både kollektivtrafik och cykel för att snabbt röra sig över stora områden. De äldre barnens sfär är större, vilket gör att de är mindre beroende av närmiljöerna. I de högre åldrarna är målpunkter och vägarna mellan dessa mycket viktiga. De äldre barnen behöver bra transportvägar med god belysning.

För årskurs 6 verkar utemiljön främst användas för att transportera sig mellan hemmet och olika målpunkter: idrottsträningar, skolan, biblioteket, kompisar, badplatser etc. Att uppehålla sig i utemiljön är inte målet för de äldre barnen.

Barnen i årskurs 6 har slutat att leka lekar såsom kojbygge, fantasilekar etc. Istället handlar det för dem mer om att umgås med sina vänner. Äldre barn attraheras av organiserade ytor med bestämda aktiviteter och har högre krav på målpunktens ”attraktivitet” än de yngre barnen.

Personalen på förskolan uppskattar att ha tillgång till de ”förskolenära” skogarna. För förskolebarnen är en skogsdunge ett äventyr och erbjuder mycket utvecklingsmöjligheter. För förskolebarnen är det viktigt att det finns

små målpunkter i närheten av förskolan, men kraven på dess attraktivitet är lägre. De små barnen har ännu inte hunnit se så mycket och därför kan den ”simplaste” skogsdunge räcka för att väcka deras stora upptäckarglädje.

Även barnen på förskolorna kan ta sig rätt långa sträckor, men detta sker vid få tillfällen. För den veckovisa kontakten med utemiljö utanför förskolegården är platserna nära förskolan mycket viktiga. Det är av största vikt att de mindre skogsområdena intill förskolorna, dit de går varje vecka, sparas. Enligt ”Kartläggning av förskolors och skolors användning av grönområden i Nacka” ska barnen inte ha mer än 300 meter till grönområden. Idag har samtliga verksamheter grönytor inom 300 meter.

Skogen norr om Igelboda skola, ner mot tågspåret används i viss mån av barnen eftersom den ligger nära Igelboda skola och förskola. Gångvägen från Igelboda skola ner mot Igelboda station är mörk, brant och uppfattas som otrygg.

Bollplanen nedanför (öster om) Ljuskärnsberget är välbesökt och den omgivande skogen besöktes av många barn. Blandningen av plats för organiserad lek (bollplan) och fri lek (skog) är en kvalitet i sig. Det kan bidra till att barn (och vuxna) i olika åldrar möts.

Braxenparken ligger utanför området, men är en viktig målpunkt, varför stråken som leder dit är viktiga.

Saltsjöbadsleden och Saltsjöbanan är relativt tydliga barriärer då man kan se att förskolorna främst väljer att vistas på platser så att de slipper passera dessa.

Trafikplatsen mellan Neglinge, Tippens centrum och Igelbodaplatån är rörig. Det är svårt att orientera sig och övergångsställets placering gör att barnen tvingas gå omvägar.

Randzonen nedför den branta höjden med vattentornet används flitigt och har en vacker, trolsk karaktär. På några partier är sidorna mycket branta, vilket gör det svårtillgängligt. Dessutom finns partier där barn riskerar att ramla eftersom stängsel saknas.

Skogsområdet öster om Förskolan Gläntan används flitigt av verksamheten och är mycket betydelsefullt för dem.

Tippens centrum är en målpunkt främst för de äldre barnen. Tippens centrum passeras om man exempelvis ska ta sig mellan Ljuskärrsberget och Igelboda. Idag är det ottydligt hur man bör passera. Fritidsbarnen upplevde otrygghet när de gick från skolan till Tippenhallen, eftersom alkoholister brukar sitta på soffor på baksidan av centrum.

Bedömning

Svartkärrsstigen har utvecklingspotential. Stråket skulle på ett tydligt sätt kunna knyta samman Fisksätra och Saltsjöbaden och bidra till att människor som bor i de olika delarna integreras med varandra. Om området lockar fler människor ökar även tryggheten. Det här är ett stråk som ligger bra till avståndsmässigt för samtliga intervjuade verksamheter. Att utveckla stråket med mer möjligheter till idrott och lek skulle vara positivt. Belysningen bör ses över så att hela stråket känns tryggt. Bollplanens skulle kunna utvecklas till en konstgräsplan eller multisportarena, vilket skulle öka dess popularitet och därmed skulle livet i stråket öka. Åtminstone bör planen få förbättrad belysning, tydligare avgränsning och en översyn av markmaterialet. Här skulle finnas utrymme för någon typ av de ”stigar” som förskolepersonalen önskar.

Gångvägen ner mot Igelboda station bör få förbättrad belysning och röjning av vegetation för att öka tryggheten.

För lekparkerna kan upprustning bli aktuellt inom ett par år, då vissa av dem är slitna.

Belysning av bollplanen nedanför Ljuskärrsberget skulle göra planen mer användningsbar året om. Än mer prioriterat är att planen vid Svartkärrsstigen belyses.

Trafikplatsen mellan Neglinge gårds förskola och Tippens centrum bör ses över för att öka säkerheten för barnen.

Vid Tippens centrum bör man se över så att det blir tydligare hur man ska passera och sofforna på baksidan (mot Saltsjöbadsleden) där alkoholister sitter bör flyttas till en annan plats.

Skogspartiet bakom Gläntans förskola bör sparas som det är, då det är mycket betydelsefullt för förskoleverksamheten.

Randzonen kring höjden med vattentornet bör sparas. De branta partier som upplevs som farliga bör kompletteras med stängsel.

Belysning och markmaterial bör ses över i hela området, men främst i de stråk som används används flitigt eller har potential att göra det (om de förbättras). På så sätt skulle barnen uppmuntras att ta sig runt i området med cykel eller till fots på ett tryggt och smidigt sätt. Detta ligger även i linje med förslagen i ”Kartläggning av förskolors och skolors användning av grönområden i Nacka” .

Vidare konstaterar man i rapporten att grönområden som används av förskolor och skolor ska vårdas och utvecklas. Kommunen bör skapa en dialog om verksamheternas önskemål vad gäller gallring, bortförsl av material etc. Kommunen bör inte bebygga de områden som är flitigt använda av barnen, utan finna andra platser alternativt överväga kompensationsåtgärder.

Brev inför intervju

Hej.

Här kommer lite information om intervjun. Intervjun görs som en del i en utredning om ”Rekreativ grönstruktur inklusive barnens vistelseytor” i Saltsjöbadens centrum och Gröna dalen. Arbetet mynnar bland annat ut i inventering och analys av grönstrukturen i området, vilket ska blir ett underlag till planprogram över Saltsjöbadens centrum.

Undersökningen är en fördjupning av Nacka kommuns grönstrukturprogram. Det ses på invånarnas platser i allmänhet och barnens situation i synnerhet. För att skapa en bild av barnens situation kommer personal på förskolor att intervjuas. För att täcka äldre åldrar kommer skola och fritidsverksamhet att intervjuas. Se alltså denna intervju som ett tillfälle att se till att barnens intresse kommer till tals! Tack så mycket på förhand!

Intervjun kommer att vara en fri intervju där frågorna där frågorna nedan kommer utgöra en grund. Jag pratar gärna med ett par personer ur personalen om det är möjligt, men jag är tacksam om bara en har möjlighet!

- Vilka områden använder ni?
- Varför använder ni inte de delar ni inte använder?
- Hur kommer ni dit?
- Hur ofta är ni ute i det aktuella området?
- Hur länge är ni ute?
- Vad finns för värden i området?
- Vad gör barnen när ni är ute?
- Vad skulle få er att använda området mer?
- Vad får man absolut inte ändra på?
-

Vi ses på XXXX, den XXXX klockan XXX

Samtal och intervjuer

Verksamhet: Gläntans förskola

Förskola: Gläntans förskola

Antal barn: 85

Åldrar: 1-6 år

Antal anställda: Personalen består av 13 st.

Pedagogisk inriktning: Kommunal förskola och följer läroplanen. De hämtar inspiration från exempelvis Reggio Emilia-pedagogiken, men har ingen huvudsaklig pedagogisk inriktning.

Förskolan är en miljö- och naturinriktad förskola och de går ut i området utanför förskolegården varje vecka, hela året om. Ibland är de ute heldagar, men annars ungefär 2 timmar åt gången. Förskolan har även en skogsdel på gården och där är de såklart oftare än utanför gården.

Förskolan använder främst det område som ligger precis bakom förskolan (se karta). Där finns rikt naturliv med bland annat bär och djur. Avstånden gör att man inte tar sig längre. De skulle ta sig längre om det fanns ekonomi till transport och pedagoger. De går aldrig över järnvägen med barnen, trots att det är ett fint område där. För förskolan är närmiljön viktigast och de känner att den skog som finns bakom räcker för förskolans barn (1-6år).

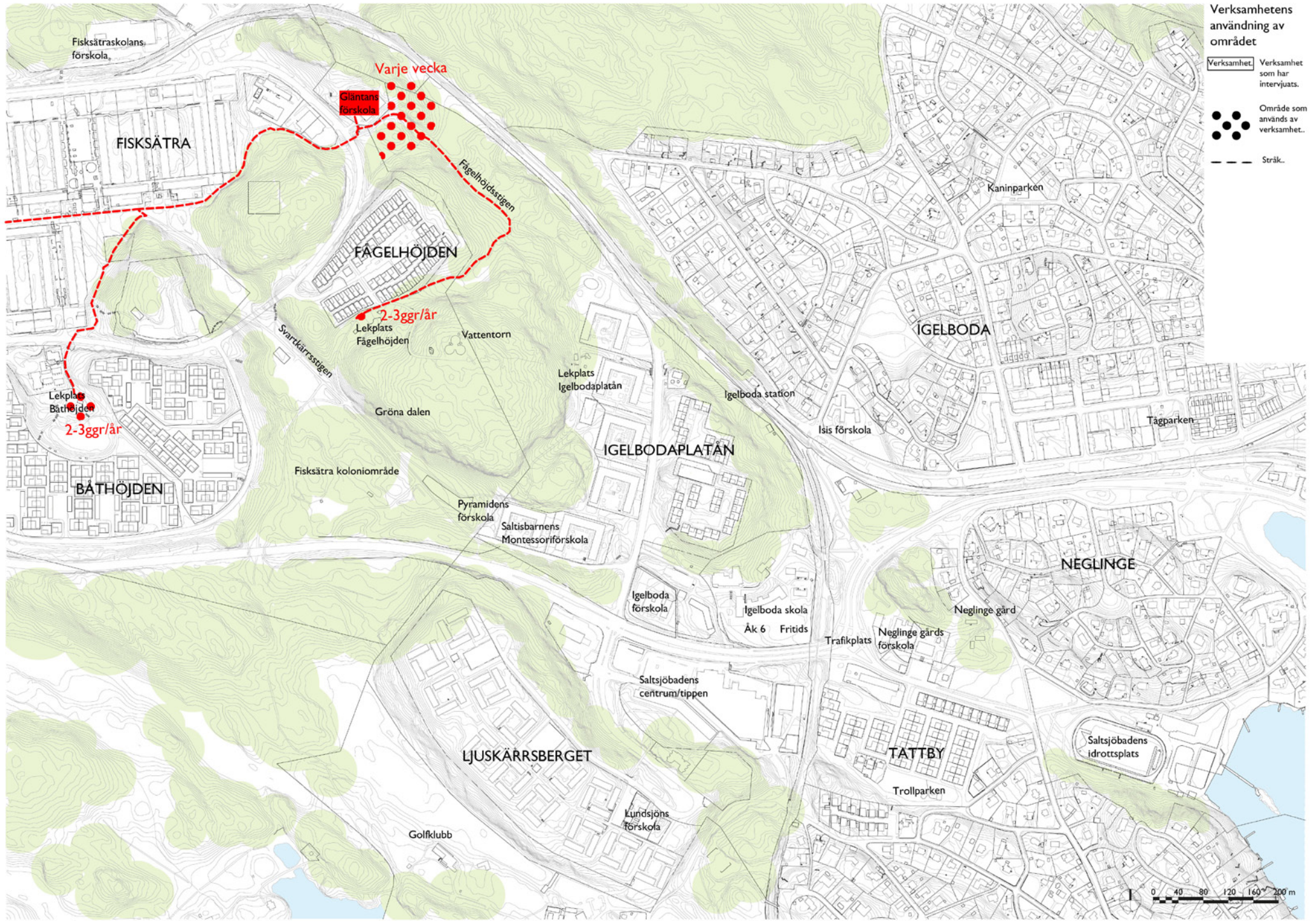
Förskolan värderar högt att vara i naturen. De vill ge positiva och sköna upplevelser till barnen och att det ska vara trevligt och roligt att vistas där. Ute kan barnen få röra sig på större yta. I naturen kan barnens sinnen stimuleras, de kan leka, klättra och utforska.

När de tar sig utanför gården är aktiviteterna mer genomtänkta och man kan på så sätt erbjuda en förhöjd naturupplevelse. Exempel på aktivitet var en naturruta där man grävde ner olika material: plast, frukt etc. Sedan återkom man dit vid flera tillfällen och såg vad som hänt med föremålen. På så sätt kan barnen exempelvis få kunskap om att plast inte bryts ner, men att ett äppelskrutt gör det.

Barnen går gärna ut, speciellt om de får ha med sig matsäck eller om de har fruktstund där ute. I början kan barnen vara lite ovana och rädda, men det brukar gå över. Med tiden, och i och med att de får lära sig mer, får barnen ett större intresse för liv, årstid, djur, växter, harkluttar etc. I början kan man se att aktiviteterna består mycket av att bygga koja, klättra, hoppa, leka etc. Om barnen är ute regelbundet i naturen så börjar de även lägga märke till mer och får en fördjupning av sina kunskaper. De frågar efter att få gå ut om när det blivit rutin.

Det är viktigt för förskolan att skogen finns kvar och man får inte ändra på naturen. De kan inte se att något behöver förbättras eftersom det är så pass nära. Förut pratades det om att bredda spårvägen och därför bredda vägen och ha en stenkross i närheten. Dessa planer genomfördes inte, vilket förskolan tyckte var bra eftersom man uppskattar att man kan ta sig till skogen på ett säkert sätt.

(Ibland åker barnen till dieselverkstaden eftersom förskolan har ett kulturavtal med den teatern. Ungefär 3ggr/termin. De är noga mer säkerhet eftersom de har få i personal per barn. 1ggr per år får femåringarna åka in till centrala delarna av Stockholm med buss och titta på bland annat byggnader, tunnlar och broar. Lunch i Nyckelviken etc. De har inte besökt Nyckelviken med förskolan.)



Verksamhetens användning av området

- Verksamhet Verksamhet som har intervjuats.
- Område som används av verksamhet.
- Stråk.



Verksamhet: Igelboda förskola

Förskola: Igelboda förskola

Antal barn: 48 (-53) fördelat på tre avdelningar.

Åldrar: samtliga 1-6år

Antal anställda: Personalen består av 8 st.

Pedagogisk inriktning: Kommunal förskola. Ingen speciell inriktning, utan de väljer att plocka det bästa ur olika inriktningar: Reggio Emilia, Montessori etc. Exempelvis forskar de med barnen enligt Reggio Emilia och för finmotoriken tar de inspiration från Montessori.

På förskolan är de ute mycket, alltifrån en timme till heldag. De är ute hela året om, men de är kläderna som får styra och aktiviteterna varierar över året. På vintern åker de exempelvis pulka på golfbanan och på sommaren, när vädret är behagligt, kan de promenera rätt långa sträckor. Ibland går de till Tippenhallen och springer av sig inomhus.

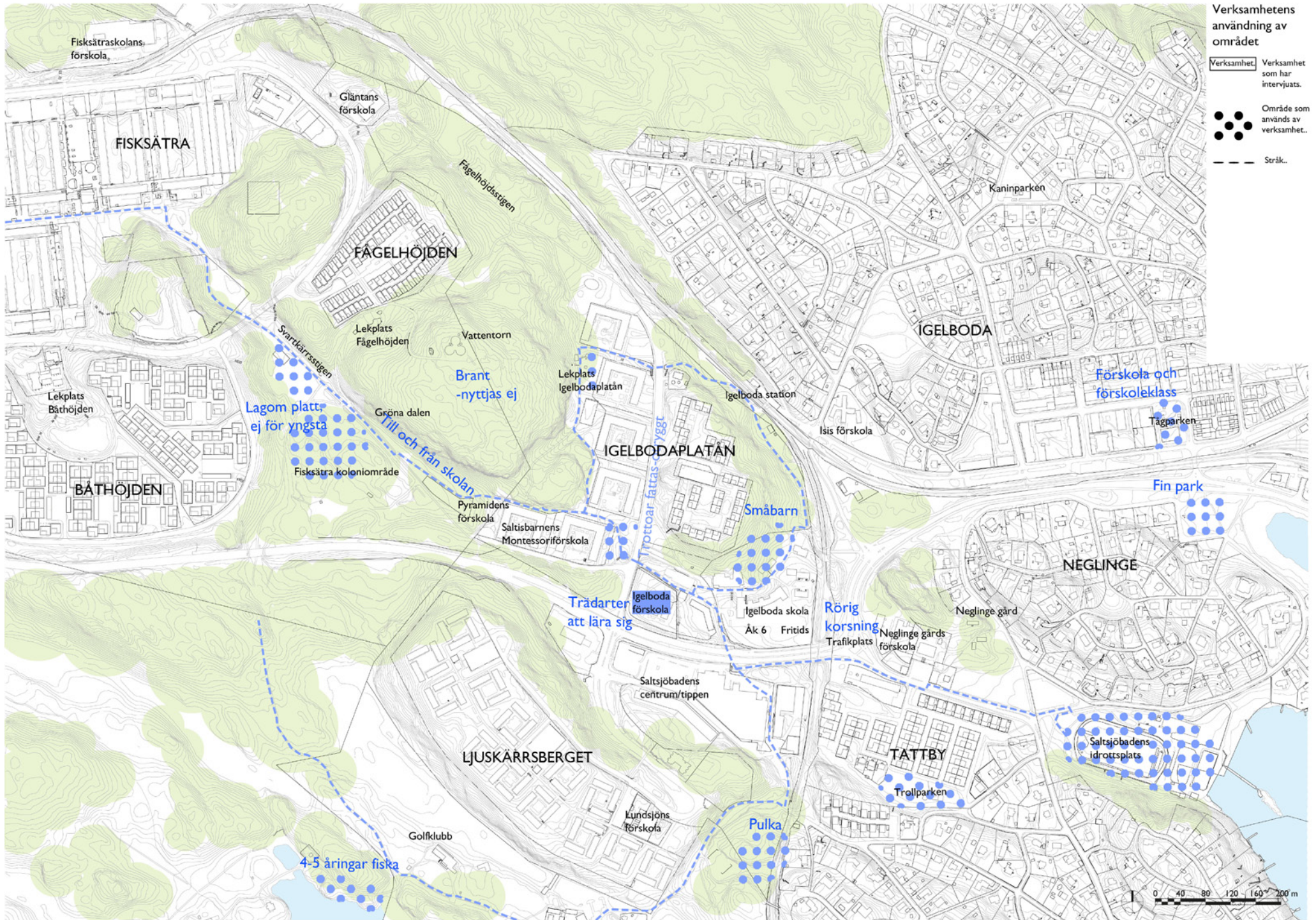
Förskolan har också mer planerad aktivitet utanför gården än om man stannar på gården, men man har både styrd och fri aktivitet. Man tar sig utanför förskolegården för att förbättra barnens motorik, stimulera deras sinnen och lära dem om naturvetenskap. Att det finns mer varierad miljö med mer naturvetenskap samt en mer utmanande terräng och stora ytor gör det mer fördelaktigt att vara utanför förskolegården. I undervisningen i naturvetenskap lär sig barnen om djur, växter, följer träd under året, plockar blad, men de kan. De upplever att barnen trivs ute i naturen.

För att använda områdena mer skulle de behöva vara mer barnanpassade. De delar som inte används har problem med säkerhet, det är för brant, dålig uppsikt och viss del dålig belysning. Några platser ligger helt enkelt för långt bort och används inte av den anledningen. På förskolan är man mycket mån om säkerheten och det är viktigt att man kan säkerställa att barnen inte springer iväg och att få en överblick. På vissa ställen är det tät skog och där skulle man gärna se att det gallrades ur. Man önskar förbättra belysning både på gården och på stigar. Även på motorvägen ut till Fisksätra/Saltsjöbaden är belysningen dålig! Att förbättra skyltningen för att underlätta orienteringen är önskvärt, idag kan det vara svårt att hitta om man inte känner till området och kommer cyklande.

Man önskar att dungar och naturområden sparas och det måste även i fortsättningen få vara ”vilt och fritt”, man tycker exempelvis att det är för organiserat i Fisksätra (även om det är fint i stråket).

De skulle gärna se en äventyrsstig kanske med tema ”Carl von Linné”, ”Författarstig” etc. En äventyrsstig, motionsstig och/eller hinderbana ser man också gärna.

Man skulle gärna se att man länkade ihop Fisksätra och Saltsjöbanen centrum vis stråket som går där emellan. Det skulle kunna göras med hjälp av belysning, aktivitet utmed stråket etc. Förskolepersonalen påpekade också att det är önskvärt att även skolbarn ska kunna ta sig däremellan på ett säkert sätt.



Verksamhetens användning av området

- Verksamhet som har intervjuats.

- Område som används av verksamhet..

- Stråk..



Verksamhet: Saltsjöbadens Montessoriförskola Pyramiden

Antal barn: 25

Åldrar: 1-6 år. (8 barn på småbarnsavdelningen. 15-17 barn på syskonavdelningen)

Antal anställda: 5 st+ tidvis en extra resurs+ 1 kock

Pedagogisk inriktning: Montessori

Förskolan går ut utanför gården minst en gång i veckan. Vid de tillfällena stannar de ute från en timme uppemot 2,5 timmar. Ibland ger de sig även ut på en heldagsutflykt. Man är ute året om, men lite mindre på vintern beroende av väder.

Barnen är duktiga att gå och man kan gå en bra bit. Ibland har de åkt till Nyckelviken, men det förutsätter skjuts av föräldrar. De har även besökt ön vid Fisksätra, dit de går. De har tagit tåg för en heldag på en äng i Erstavik. De har även tagit tåg till ”Vår gård”. De använder Igelbodaplatån, Fågelhöjden och alla lekplatser i Fisksätra.

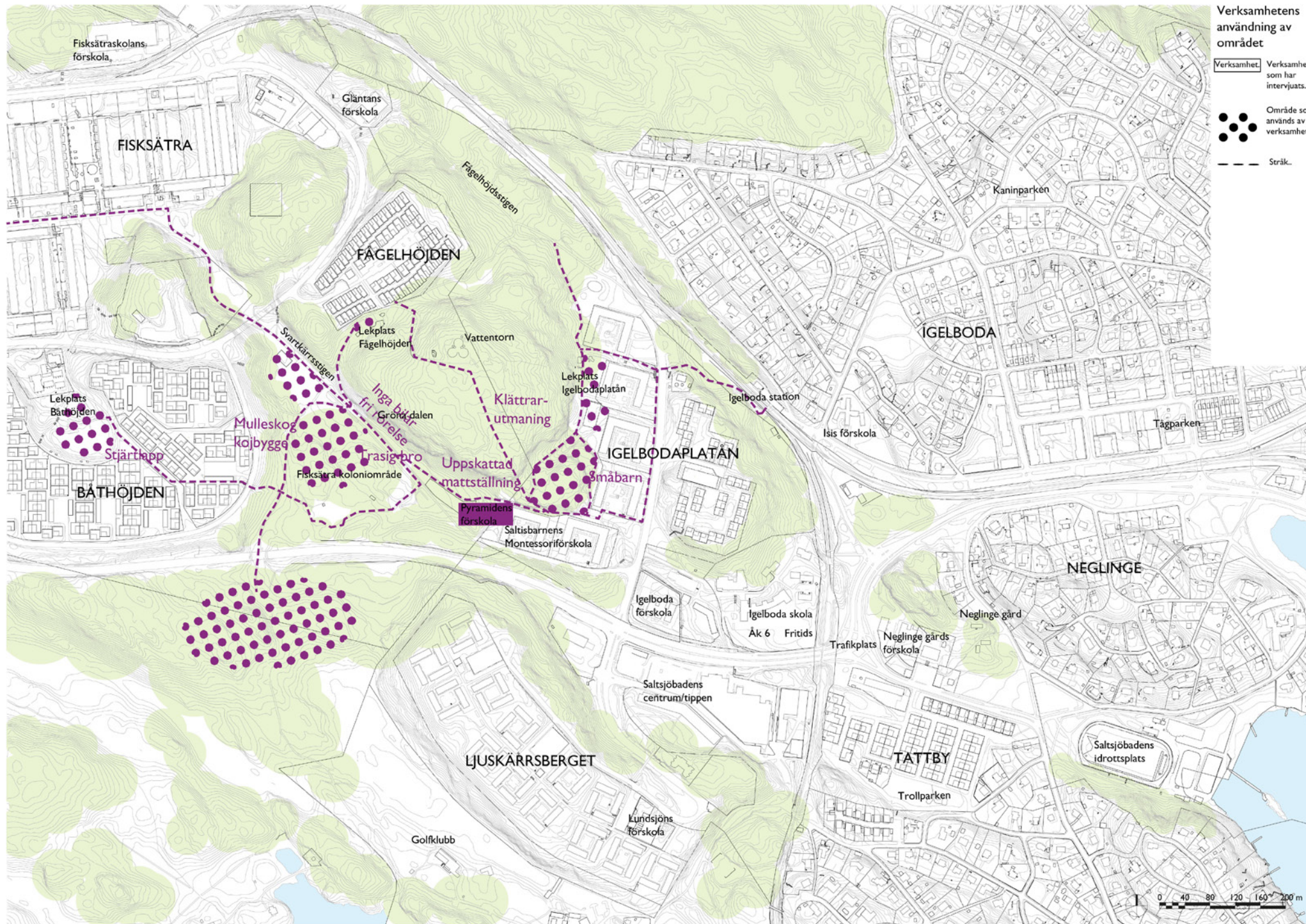
Man ser många olika anledningar till att vara utanför förskolegården. Att ge sig ut utanför förskolegården är ett sätt för barnen att lära känna närområdet. De har själva en stor och utmanande gård, men när man ger sig iväg kan barnen möta andra utmaningar. Barnen kan exempelvis öva upp sin grovmotorik. Utanför förskolegården kan barnen lära sig om naturen, årstider, hållbar utveckling (genom att t.ex. plocka skräp). Förskolan har Mulle-, Knopp- och Knyttverksamhet (vilket betyder verksamhet där barnen lär sig om naturen enligt riktlinjer från friluftsförbundet). Inom Mulle-/Knopp-/Knyttverksamhet ligger fokus på naturen som studeras, dess skiftningar. Genom att vara i naturen skapar man en dialog och lärande. Att vara i naturen ger även samspel. Inom Montessoripedagogiken talar man om att ”ta in naturen i klassrummet och ta ut klassrummet i naturen”.

När de är ute klättrar barnen, bygger kojor, leker djur etc. I naturen lever de ut sin kunskap. Till exempel leker de vilda djur i naturen och på lekplatsen leker de mer tamdjur. Ute kan de lära känna sin kropp, lära sig om bär, djur,

sinnena utmanas. De kan pröva både ruttna bär och kart, mata fåglar, se rådjur, leka t.ex. ”Bockarna Bruse” på en bro. De får kunskap i naturen.

Man upplever att barnen trivs i naturen. När barnen får välja själva, vill de ut i skogen. På förskolan brukar de rösta. Det som fattas för att använda andra delar i närmiljön är tid, personal och organisation, alltså ekonomi.

Man önskar att saker som går sönder skulle lagas direkt istället för att tas bort. Exempelvis fanns en gungbräda i lekplatsen nedanför Fågelhöjden. Den gick sönder och togs bort. Den skulle man vilja ha tillbaka. Man skulle vilja ha en bättre dialog med kommunen, t.ex. om man ser en farlig gren som hänger ner, så att man lätt kan ringa. Man vill inte att man ska bebygga området, utan spara det och behålla variationen i miljön, eftersom variationen är uppskattad. I närheten av förskolan finns en mattställning och den är mycket uppskattad av småbarnen, därför får inte den försvinna.



Fisksåtraskolans förskola.

FISKSÅTRA

Gläntans förskola

FÅGELHÖJDEN

Fågelhöjdstigen

Kaninparken

IGELBODA

Lekplats Fågelhöjden

Vattentorn

Lekplats Igelbodaplåtan

Igelboda station

Lekplats Båthöjden

Mulleskog Kojbygge

Gröna dalen

Klättrarutmaning

Lekplats Igelbodaplåtan

Isis förskola

Tagparken

Stjärtrapp

Fisksåtra koloniområde

Trasig bro

Uppskattad mattställning

Småbarn

IGELBODAPLATÅN

BÅTHÖJDEN

Pyramidens förskola

Saltisbarnens Montessoriförskola

NEGLINGE

Igelboda förskola

Igelboda skola

Neglinge gård

Inga bilfri ytor

Åk 6 Fritids

Trafikplats Neglinge gårds förskola

Saltsjöbadens centrum/tippen

LJUSKÅRSBERGET

TATTBY

Saltsjöbadens idrottsplats

Golfklubb

Lundsjöns förskola

Trollparken

Verksamhet: Igelboda Fritids

Medverkande barn: 4

Åldrar: Lågstadiet

Antal medverkande ur personalen: 2 (tidvis 1st)

Pedagogisk inriktning: Inge uttalad

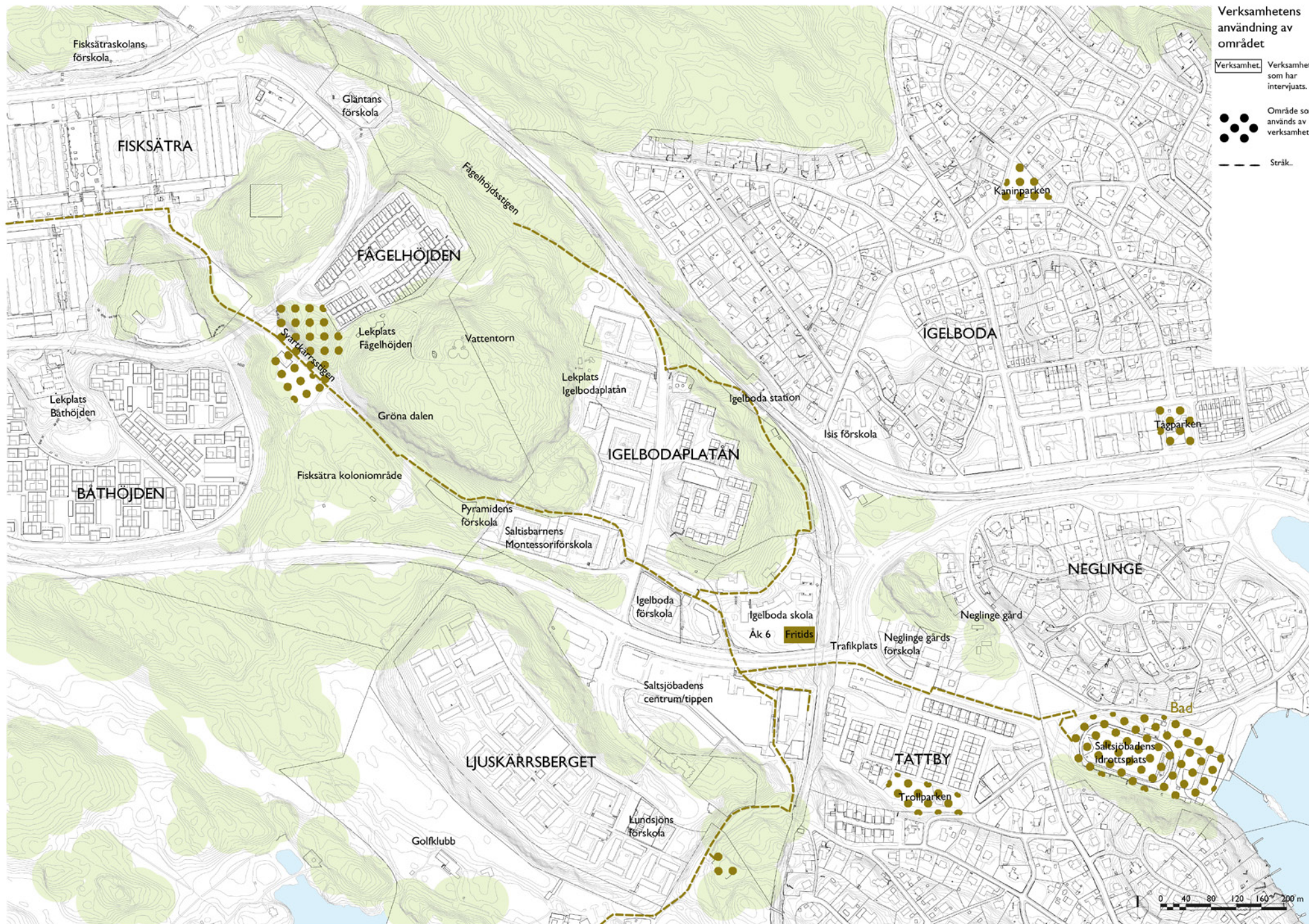
Fritidset går ut utanför gården minst en gång i veckan. Nu när det är sommarfritids är rutinerna mindre regelbundna, så nu varierar det en del. De upplever att barnen inte uppskattar att vara i skogen som de gjorde när de var yngre. När de ska ut i skogen är det en del gnäll innan, men när barnen väl kommer ut tycker de att det är roligt. De vet inte vad de ska göra i skogen, de förstår inte meningen. När de går ut brukar de ha med sig brännbollssaker, fotboll, ibland engångsgrillar. De är väderstyrda. De väljer att besöka ställen som de känner till. Det är även ställen som föräldrarna känner till, eftersom de kan hämta upp på platsen då.

Förr gick de till Lundsjön och badade, men det kräver att alla är simkunniga.

De kan gå till IP och väljer i så fall den säkra vägen dit. När man går i trean får man gå den vägen med en kompis istället för en vuxen. På vägen till jumpan (öster om Tippens centrum) finns bänkar där det brukar sitta alkoholister. Barnen upplever det som otryggt och vill helst inte gå där utan vuxen. Det borde inte vara soffor precis där. Om de togs bort skulle alkoholisterna vara uppe i skogen, men då inte skrämman barnen lika mycket. Kring skolan är det tryggt och bra. Nu har de även staket mot tåget, så det har blivit ännu bättre. Barnen är så pass stora att de inte springer ut i vägen.

Personalen upplever att barnen inte har någon relation till skogen. De är inte där mycket på fritiden. Antagligen är föräldrarna dåliga på att vara i skogen.

Barnen fick komma med önskemål. En pojke önskade att man inte skulle förstöra skogen. De önskade olika sorters utrustning såsom: klättervägg, studs matta, gymmattor, trampolin, gungbräda, lian och linbana. Konstgräsplan efterfrågades också, något som fritidspedagogen bekräftade var mycket efterfrågat generellt bland barnen på skolan.



Verksamhet: Lundsjöns förskola

Antal barn: 80 (plats för 100st)

Åldrar: 0-6år

Antal anställda: 13 pedagoger+ resurser= totalt 16 i personalen

Pedagogisk inriktning: Ingen uttalad inriktning

Nästan varje dag ger sig någon grupp på förskolan ut utanför gården. De är då ute mellan ungefär 9 och 11, alltså 1,5-2 timmar. De har även bestämda skogs dagar då de ger sig ut. På sommaren ibland heldagar, ca 9-14.30. I maj-juli har de varje år ”sommarklubben” för de äldsta barnen. Då ger de sig iväg på hel- eller halvdagsutflykter för att bada och/eller fiska.

De ger sig ut alla årstider, men går nog inte ut lika ofta på vintern pga kyla t.ex. De kan exempelvis åka pulka på golfbanan om vintern. Däremot kan de undvika lekplatserna eftersom barnen gärna slickar på metallen och fastnar om vintern.

Oftast går de och barnen klarar att gå rätt långa sträckor. Det kan även tillåta att åka kollektivtrafik när de ger sig ut på längre utflykter. Om de exempelvis går till Braxenparken spar det tid att åka tillbaka sen.

De utnyttjar närmiljön. Förskolan ligger mycket bra till och det finns olika alternativ när man ska gå utanför gården. De är både i skog och i park. Trollparken är exempelvis mycket populär och dit går även dagmammorna. Förskolan använder även Lundsjön och golfbanan. På fredagar springer de t.ex. slingan på golfbanan. (De som inte vill springa kan gå istället.)

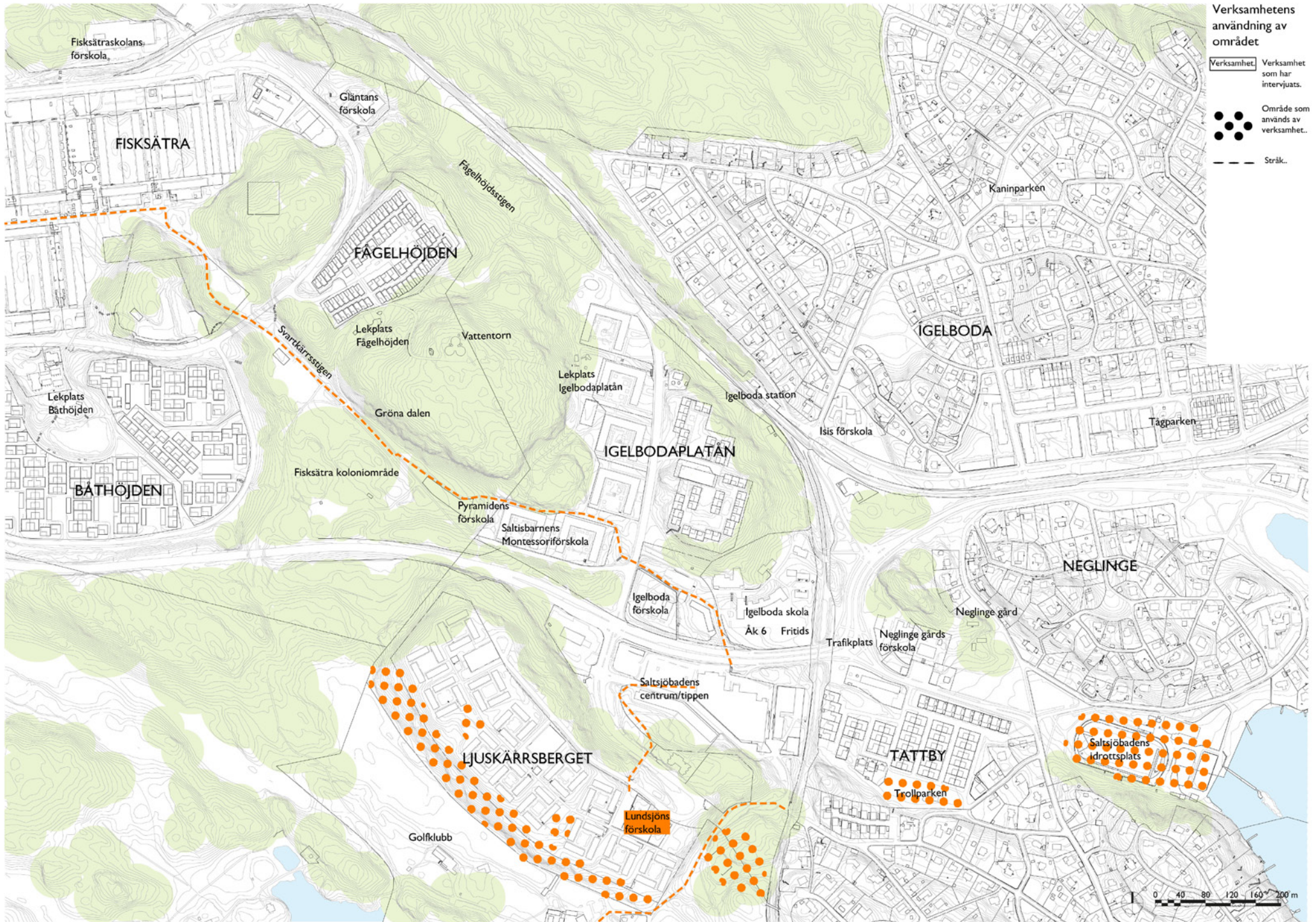
De ger sig ut för att ge barnen och sig själva miljöombyte. Att gå ut ger lekutrymme och tillfälle att leka i större grupper utan trängsel. Att samla alla barn på gården skulle bli för trångt. Om de inte gav sig ut skulle det skapas tristess, nu kan de få något nytt. Många i personalen är skogsmänniskor som tycker om att gå iväg. Det finns nästan oändliga möjligheter där ute. Det finns naturmaterial och barnens fantasi sätts igång. Barnen lär sig utnyttja närmiljön och resurserna där. Många barn har aldrig varit ute eller åkt Saltsjöbanan, så förskolan har en viktig roll där.

De har både fri och styrd lek när de ger sig ut. Ibland har de med sig så att de kan spela fotboll, brännboll eller andra sportlekar. Det går trender i lek och just nu är det mycket pinnar och Star wars som gäller bland barnen.

Personalen kan se att leken skiljer sig när de ger sig ut i närmiljön jämfört om de är på gården eller inne. Ute kan de se att barnen leker mer fantasilekar och leker gärna rollekar. Barnen hittar nya saker att leka med. De ser att barnen gärna gungar (gungor saknas på gården), klättrar på stenar ställningar etc. När barnen kommer ut ser de att de börjar greja och upptäcka direkt. På lekplats används allt och det kan bli kö.

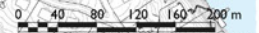
Kommunen får absolut inte ändra på golfbanan och skogen omkring eftersom den är helig. Här har de sina svampställen, fångelser, bärställen etc. Slingan vid golfbanan är viktig.

Barnen uppskattar att komma ut och gillar miljöombyte. Man saknar inget och undviker inte heller något område. Tågrälsen känns inte heller farlig. Inga barn med specialbehov behöver någon anpassning, de hänger med ändå.



Verksamhetens användning av området

- Verksamhet som har intervjuats.
- Område som används av verksamhet.
- Stråk.



Verksamhet: Neglinge gårds förskola

Förskola: Neglinge gårds förskola

Antal barn: 46

Åldrar: 0-6

Antal anställda: 8

Pedagogisk inriktning: Ingen speciell, men det har funnits luddigt skärgårdstema.

De har en utflyktsdag/ vecka, så de går ut minst en gång i veckan utanför gården. Då är de ute ungefär mellan 9 och 11, men lite kortare pass för de minsta barnen.

Troligtvis används närområdena hela året om, det är ambitionen (den intervjuade pedagogen har endast arbetat på förskolan i cirka 3 månader). De är ute kortare tid på vintern. De anpassar efter vädret, vid t.ex snö och kyla. Det blev mer ”markbunden” verksamhet.

Alla småparker runtomkring används och även större som Trollparken och lekplatserna på Igelbodaplatån. I somras gick de till IP.

För det mesta så promenerar de till sina målpunkter och även de yngre barnen är bra på att gå. Till Braxenparken har de tagit tåget. De har även varit vid den nya lekparken i Henriksdal och då åkt kommunalt.

Dagen då de går ut är barnen favoritdag. De ser det som ett äventyr. I år har Inspira (förskoleföretaget som förskolan tillhör) ”spårtema” i hela sin verksamhet, vilket de olika avdelningarna tolkar på olika sätt. Småbarnen kommer exempelvis att leta kattspår etc.

Värden som finns utanför gården är framförallt möjlighet att öva sin grovmotorik i park och lek. Fantasin stimuleras.

Ofta inleder personalen med någon samling eller regellek och sedan är det fri lek för barnen. I lekpark bruka leken vara helt fri. När barnen ”släpps” ut när de är utanför gården så springer de snabbt och börjar undersöka och titta på den nya platsen- de utstrålar glädje!

Personalen ser att andra sorts lekar uppstår utanför gården än inne på den.

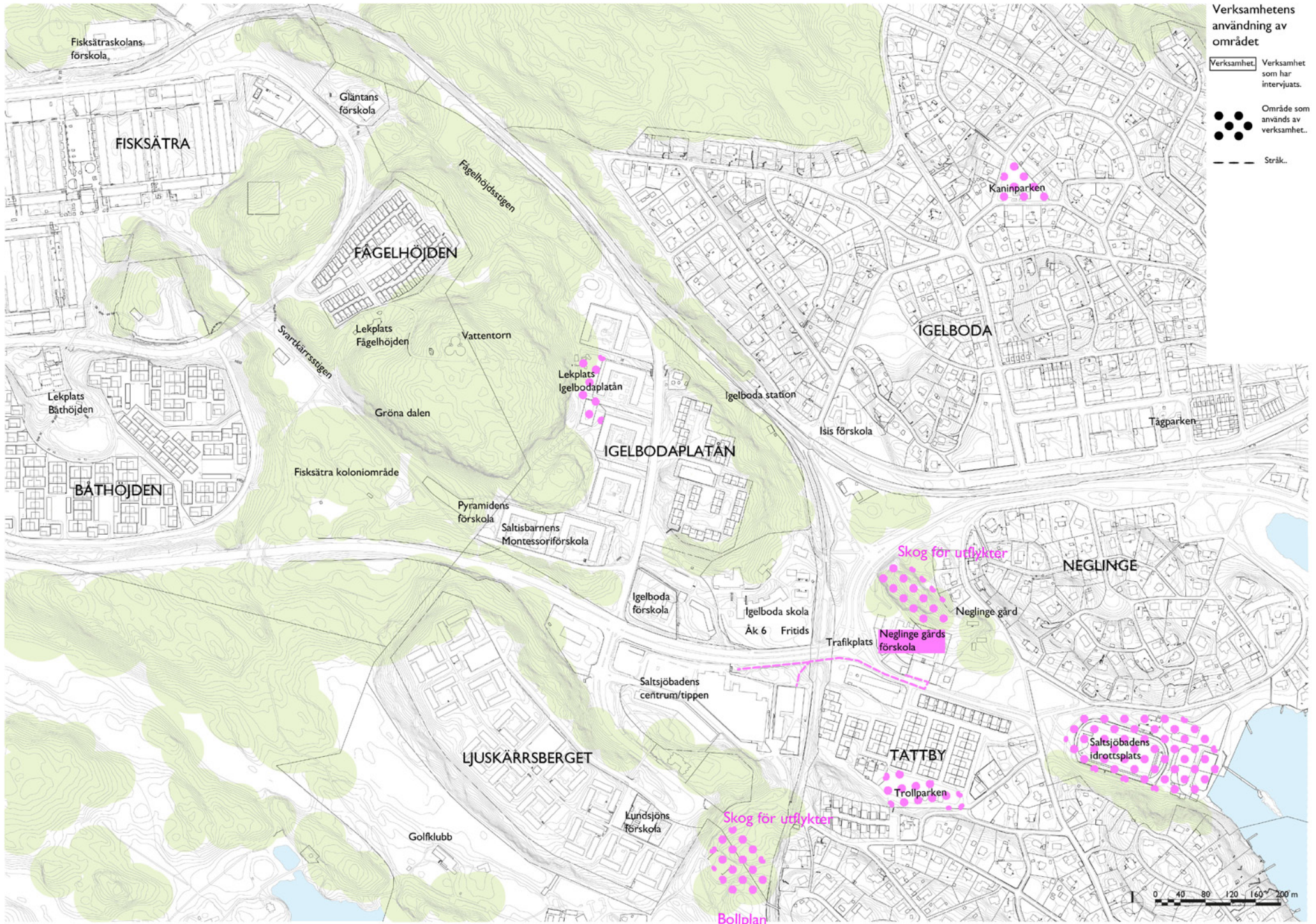
Inne på gården leks det mycket ”mamma, pappa, barn”, medan det utanför gården leks mer fantasilekar. De ser att leken blir vildare och det lekt exempelvis superhjältar. Personalen ser även att andra konstellationer uppstår än när barnen är på gården.

Personalen upplever verkligen att barnen trivs i naturen.

Större grönområden skulle få förskolan att använda utemiljön mer. Idag finns mest små skogsdungar. Förskolan upplever inte att de undviker några speciella områden. De har barn med specialbehov, men det ser inte att det behövs någon speciell anpassning för att hen ska kunna delta.

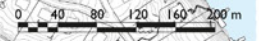
Det är bra med översångsställen rent generellt, men det som är vid parkeringen och läkaren ligger för långt bort- man måste gå förbi hela parkeringen, vilket blir en omväg.

Förskolan vill inte att kommunen ändrar på grönområdena. Det finns ju mycket skog om man ser på hela Saltsjöbaden-Gröna dalen, men den lilla skog som finns nära förskolan måste vara kvar eftersom barnen inte tar sig så långt. Det skulle vara intressant om det fanns möjlighet till skridskoåkning för de äldsta barnen. Biblioteket i Saltsjöbaden skulle gärna få arrangera fler arrangemang för barn- det i Fisksätra är bättre på det.



Verksamhetens användning av området

- Verksamhet Verksamhet som har intervjuats.
- Område som används av verksamhet..
- - - Stråk..



Verksamhet: Igelboda skola, åk 6

Antal barn: frivilliga barn ur två olika klasser, totalt cirka 12 barn

Åldrar: 12 år

Antal anställda: -

Pedagogisk inriktning: Kommunal skola

Barnen i åk 6 har mindre styrd användning av närområdet, jämfört med förskolebarnen som har regelbundna utflykter. Eftersom barnen själva bäst vet var de rör sig och inte gör det på ett så arrangerat sätt som barnen inom förskolan. Barnen har större möjlighet att påverka i vilka miljöer de uppehåller sig i.

Näckenbadet är stängt för en fuktskada, vilket barnen önskade skulle bli åtgärdat, så att det kunde besökas igen. Skogsvägen till Tattby brukar de använda. IP nämnde man också som en plats som man besökte ibland.

Barnen nämnde flertalet lekplatser som de brukar använda. De nämnde att det finns en kul lekplats i Älgö. Även Tuvans förskola, Trollparken, Tågparken, parken uppe vid Båthöjden och Kaninparken användes. När barnen pratade om en del av parkerna underströk de att de inte själva brukade leka där, eller att det var mest yngre barn som använde lekplatserna. Istället nämnde de att det brukade gunga lite eller mest ”hänga” där.

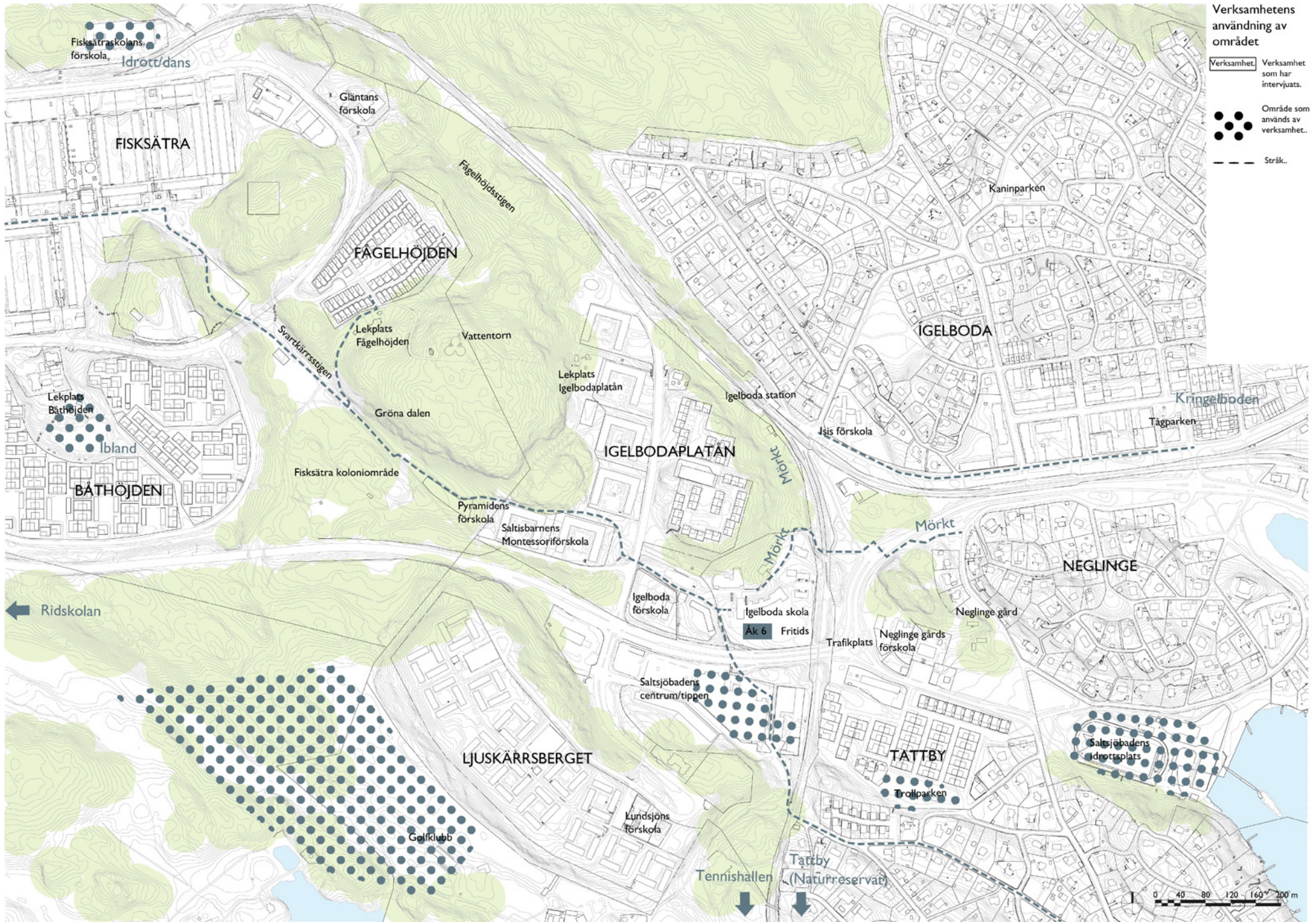
Saltisbadet har hopptorn och studsmatta. Badet är uppdelat i en dam- och en herravdelning och några flickor som intervjuades tyckte att damsidan borde ha lika högt hopptorn som herrdelen.

Till Tippens köpcentrum gick man, både till fritidsgården och till biblioteket. Braxenparken användes av en del av barnen, även om någon nämnde att parken var roligare förut, innan man gjorde om den. Golfbanan används till golfspel av någon. En pojke berättade att han brukade åka pulka nedför Trollvägen.

Barnen nämnde en hel del platser och stråk där de brukade vara, varav många inte låg inom det studerade området, men som tagits med då de säger en

del om barnens rörelsemönster. Sådana platser var ridskolan, Tennisbanan, Fisksätraskolans idrottshall etc. Flera barn nämnde olika fritidsaktiviteter såsom: basketträning, ridning, dans eller innebandyträning vilket tog dem runt i områdena.

Det varierade hur barnen tog sig till skolan. Några cyklade, andra gick eller tog Saltsjöbanan. Ingen nämnde att de fick skjuts. De barn som bodde i Fisksätra eller på Fågelhöjden använde gångbanorna i Gröna dalen för att ta sig till och från skolan. En flicka nämnde att det var en mörk stig från hennes hem på väg mot skolan- denna tyckte hon skulle lysas upp.

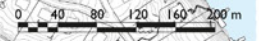


Verksamhetens användning av området

- Verksamhet som har intervjuats.

- Område som används av verksamhet..

- - - Stråk..



Källor- Barnkonsekvensanalys

Ardbo, Caroline (red.) (2005) Folkhälsorapport 2005 Socialstyrelsen

Abrahamsson, K. & Tenggart, C. (2003) Grön Rehabilitering. Behov, möjligheter och förutsättningar för en grön rehabiliteringsmodell. Växjö: LRF Sydost. (http://www.slu.se/Documents/externwebben/centrumbildningar-projekt/centrum-fornaturvagledning/Centrum%20f%C3%B6r%20naturv%C3%A4gledning_dokument/Naturv%C3%A4gledning/Grn_rehabilitering.pdf)

Dahlgren, L.O. , Szczepanski, A. (2004) Rum för lärande – några reflexioner om utomhusdidaktikens särart. I: Utomhusdidaktik. Lundegård, I. P.

Wickman & A. Wohlin, Lund: Studentlitteratur. (kapitel 1, sid 9-23)

Grahn, P. & Stigsdotter, U. (2003). Landscape planning and stress. Urban Forestry and Urban Greening, 2: 1 – 18.

Grahn, P. (2007) Barnet och Naturen. I: L.O. Dahlgren, S. Sjölander, P.J. Strid & A.

Szczepanski, (Eds.), Utomhuspedagogik som kunskapskälla. Studentlitteratur, Lund. (Kapitel 3, s. 55-104).

Hägerhäll, C. (2005) Naturen i landskapsupplevelsen och landskapsupplevelsens natur. I: Johansson, M & Küller, M (Red), (2005).

Svensk miljöpsykologi. S. 209-226. Lund: Studentlitteratur

Lundell, Y. (2005) Tillgång till naturen för människor med funktionshinder. Skogsstyrelsen, Jönköping. Rapport 2005:2

Mårtensson, F. (2012). Hälsofrämjande äventyr med naturen som distraktion. Socialmedicinsk tidskrift 3, s. 224-231

Mårtensson, F., Boldemann, C., Söderström M., Blennow, M., Englund, J-E., Grahn, P. (2009) Outdoor environmental assessment of attention promoting settings for preschool children. Health and Place 15, 2009 1149-1157.

Mårtensson, F. & Kylin, M. (2005) Många kojor och mycket spring: att planera med barns perspektiv. Gröna Fakta 3:2005.

Nacka kommun (2009) ”Kartläggning av förskolors och skolors användning av grönområden i Nacka” Nacka kommun, Rapport 2009

Plan- och bygglag (2010:900)

<http://www.notisum.se/rnp/sls/lag/20100900.htm> (2014-10-30)

Skolverket (1998, rev. 2010). Läroplan för förskola Lp98. Upplaga2.

http://www.skolverket.se/om-skolverket/publikationer/visa-enskild-publikation?_xurl_=http%3A%2F%2Fwww5.skolverket.se%2Fwtpub%2Fs%2Fskolbok%2Fwpubext%2Ftrycksak%2FRecord%3Fk%3D2442 (2014-10-30)

Stockholms Läns Landsting. (2005) Scamper: förskolemiljöer och barns hälsa. Centrum för

Folkhälsa (2005:3). Stockholm. (www.folkhalsoguiden.se/Rapport.aspx?id=744&cid=0&searchtext=scamper)

Stockholms stad och Topia landskapsarkitekter, 2012, ”Barnkonsekvensanalys, Bandhagen 2012”

Tenggart Ivarsson, C. & Grahn, P. (2012) Differently designed parts of a garden support different types of recreational walks – Evaluating a healing garden by participatory observation. Landscape Research, 32(5)pp 519-537.

Ulrich (1999). I: Cooper Marcus, C. & Barnes, M. (1999) Healing Gardens, Therapeutic Benefits and Design Recommendations. New York: John Wiley & Sons. Kap 1, s. 27-85

Unicef (1989). Barnkonventionen, <http://unicef.se/rapporter-och-publikationer/barnkonventionen> (2014-10-30)

Ward Thompson, C. (2007) Playful nature: What makes the difference between some people going outside and others not? I: W.A. Thompson & P. Travlou (Eds.), Open Space People Space. Taylor & Francis, Oxon. Kap 3, s 23-36

Westman, G. (2008). Leken- en viktig del i barns lärande. Specialpedagogisk tidskrift, Att undervisa 1/2008.

Naturvårdsverket (2014), ansvarig utgivare Ek, Annemay, senaste revidering 2013-02-08
<http://www.naturvardsverket.se/Miljoarbete-i-samhallet/Sveriges-miljomal/Miljokvalitetsmalen/God-bebyggd-miljo/Precisering-av-God-bebyggd-miljo/>
(2014-10-30)

Muntliga.

Boldemann, C. (2014) Docent vid institutionen för Hälsa, miljö och sjukdomsprevention vid Karolinska institutet. Föreläsning 2014-02-24

Hägerhäll, C. (2014). Landskapsarkitekt och professor vid institutionen för Arbetsvetenskap, ekonomi och miljöpsykologi vid SLU, Alnarp. Föreläsning 2014-01-22.

Lindwall, Bo (2014). Naturskolan Malmö. Studiebesök 2014-04-09

Mårtensson, F. (2014). Beteendevetare och universitetslektor vid institutionen för Arbetsvetenskap, ekonomi och miljöpsykologi vid SLU, Alnarp. Föreläsning 2014-02-25.