

RAPPORT



Trafik- och parkeringsutredning för området Boo Gård (2008-10-08)

1	INLEDNING	3
1.1	UPPDRAGET	3
1.2	METOD.....	3
1.2.1	<i>Platsbesök.....</i>	3
1.2.2	<i>Telefonintervjuer.....</i>	3
2	BOOVALLEN.....	5
2.1	FÖRUTSÄTTNINGAR	5
2.2	PROBLEMPUNKTER	6
2.2.1	<i>Brist på parkeringsplatser vid Boo FF:s träningar och matcher</i>	6
2.2.2	<i>Brist på parkeringsplatser under badsäsongen</i>	6
2.2.3	<i>Trafikkaos vid lämning till skolan/förskola</i>	7
2.2.4	<i>Brist på parkeringsplatser vid andra evenemang och händelser.....</i>	7
2.3	PARKERINGSUTBUD	7
2.4	PARKERINGSBEHOV	8
2.4.1	<i>Boo FF.....</i>	8
2.4.2	<i>Boo gårds skola/förskola</i>	9
2.4.3	<i>Boobadet.....</i>	9
2.4.4	<i>Ångbåtsbryggan.....</i>	10
2.4.5	<i>Boo båtklubb.....</i>	10
2.4.6	<i>Fiskelägets vänner.....</i>	10
2.4.7	<i>Boo IF segling.....</i>	10
2.4.8	<i>Boo kapell och trädgård</i>	11
2.4.9	<i>Sammanställning av parkeringsbehovet</i>	11
2.5	GÅNG- OCH CYKELVÄGAR	12
2.6	LÄMNING OCH HÄMTNING	13
2.7	FÖRSLAG TILL ÅTGÄRDER	14
2.7.1	<i>Allmänna förslag</i>	14
2.7.2	<i>Parkeringsförslag</i>	14
2.8	KOSTNADSBEDÖMNING.....	17
2.9	SLUTSATSER	18

1 Inledning

1.1 Uppdraget

Nacka kommun har anlitat WSP Samhällsbyggnad för att utföra en trafik- och parkeringsutredning vid Boovallen/Boo brygga. Syftet är att öka trafiksäkerheten och fastställa parkeringsbehovet samt ge förslag på hur parkeringsefterfrågan kan tillgodoses. En inventering av gång- och cykelvägar till och från verksamheterna inom området görs också.

Dessutom redovisas parkeringsförutsättningarna i gällande plan för Booladan och intilliggande infartsparkering. WSP fastställer parkeringsbehovet och ger förslag på fysiska åtgärder för att säkerställa att parkering på lokalvägnätet upphör, samt att trafiksäkerheten förbättras för både gång-, cykel- och övrig fordonstrafik.

Uppdraget har utförts av Per Reiland (uppdragsansvarig), Martin Båth (utredare) och Bo Löfgren (kostnadsbedömning) på WSP Samhällsbyggnad under perioden mars-juni 2008. Projektledare på Nacka kommun är Christin Gimberger och dessutom har Ivan Ericson deltagit i arbetet.

1.2 Metod

Området har inventerats på plats och parkeringsräkningar har också genomförts för att kartlägga nuvarande parkeringsbehov i området. Underlagsmaterial har insamlats från Nacka kommun och andra källor. Dessutom har ett flertal kontakter tagits vid möten och telefonsamtal samt via e-post för att få information och synpunkter om parkerings- och trafiksäkerhetssituationen samt diskutera och förankra parkeringsbehov och förslag till åtgärder. Nedan redovisas de platsbesök och telefonintervjuer som genomförts:

1.2.1 Platsbesök

- Möte med Vicki Hofman-Bang, ordförande Ladan i Boo ideella förening (080411)
- Inventering av trafiksituationen vid lämning (080421)
- Möte med Tom Sandholm, ordförande Boo FF (080422)

1.2.2 Telefonintervjuer

Vicki Hofman-Bang	Ladan i Boo ideella förening
Tony Damström	Boo Villaägarförening
Bror Svärd	Hembygdsföreningen
Ann Friberg	Föräldraföreningen Boo gårds skola
Ylva Bandmann-Holmberg	Rektor Boo gårds skola
Henrik Ribbing	Äger/driver herrgårdens kapell och trädgård
Johan Dahl	Boo Båtklubb
Ulf Brehmer	Boo Vägförening

Mikael Larsson
Bengt Lindquist
Tom Sandholm
Ingrid Albertsson
Arne Källander
Gunnar Friberg
Magnus Lövgren

Boo IF Segling
Fiskelägets vänner
Boo FF
Boo Villaägarförening
boende vid Boo brygga
Waxholmsbolaget
Kanalbolaget

2 Boo Gård



2.1 Förutsättningar

Området Boo Gård är ett mångfacetterat område med många olika besökare med varierande ärenden. Ett stort bekymmer för området är den ojämnt fördelade trafikstringen över dygnet såväl som veckan och året. Framförallt är det fyra olika tillfällen då trafiksituationen blir kaosartad:

- Parkerings efterfrågan, vid Boovallen, vid Boo FF:s träningar och matcher
- Parkerings efterfrågan, vid Boo brygga, under badsäsongen
- Trafikkaos vid lämning till skolan och förskolan
- Parkerings efterfrågan vid andra evenemang och händelser

Förhållandena förändras kring skolan:

- På tomten för den tidigare Booladan, kommer inom en framtid att uppföras nya byggnader. Platsen fungerar idag som parkeringsyta
- Vändplatsen söder om Boo gårds skola kommer att byggas om för att effektivisera parkeringsytan
- 11-mannagrusplanen kommer att konstgräsbeläggas, vilket möjliggör en längre fotbollssäsong dvs. mer folk till planen under året. Parkeringsbehovet under maxtillfället bedöms dock inte påverkas då det under den maximala belägningsperioden (sommaren) inte ökar. Parkeringsbehovet bedöms inte påverkas av detta.

Denna rapport har som utgångspunkt att dessa förändringar är gjorda. Den utgår alltså inte från hur det ser ut idag utan hur det kommer att se ut när Booladan är byggd. Parkeringsytan söder om skolan kommer att förändras.

Det är dessutom en förutsättning som *troligen* kommer att ändras i den närmaste framtiden:

- Parkeringsytan vid Boo brygga kommer troligen att förändras för att göra plats för 32 bilar jämfört med dagens ca 20 bilplatser

I framtagandet av åtgärdsförslag har målet varit att hålla förslagen inom detaljplanebestämmelserna alternativt utanför detaljplanelagt område för att maximera effekten och minimera kostnader, såväl monetärt som tidsmässigt. På detta sätt blir förslagen realistiska och genomförbara.

2.2 Problempunkter

2.2.1 Brist på parkeringsplatser vid Boo FF:s träningar och matcher

Boo fotbollsförening har totalt 45 lag/grupper. Under träningar och matcher skjutas/åker många fotbollsspelare till Boovallen med bil. Vid större evenemang har vallen hundratals besökande. Bristen på parkeringsplatser gör att många parkerar längs lokalgatorna: Boo kapellväg och Jungmansvägen.

Parkeringsbristen inträffar framförallt på tisdag- och torsdagkvällar.

2.2.2 Brist på parkeringsplatser under badsäsongen

Under sommarmånaderna kommer många besökare till Boobadet; fritidsfiskare och fritidsjömän kommer till Boo brygga. Samtidigt har Kapellet, Trädgården och Ångbåtsbryggan m.fl. besökare. Fina sommardagar kan trycket på parkering vara mycket stort och Boovägen, Baggensvägen och Hermelinsvägen belamras av parkerande bilar: kantstensparkering, i diket, i dubbla rader och var som det är möjligt. Förutom att överparkerade vägar är en trafiksäkerhetsrisk försvårar det även framkomligheten för utryckningsfordon.

2.2.3 Trafikkaos vid lämning till skolan/förskolan

Under morgonrushen lämnar många föräldrar sina barn vid skolan och skolans anställda skall samtidigt parkera för att börja sin arbetsdag. Sänkt framkomlighet ger otåliga föräldrar som bryter mot trafikreglerna och improvisationsparkerar på trottoarer och de ytor som finns till hands (bl.a. på parkeringen vid PG's gatukrögeri). En kaosartad trafiksituation i anslutning till Boo gårds skola/förskola, där många barn passerar, är inte en bra kombination.

Detta trafik kaos pågår under en halvtimme på morgonen (7.45 -8.15) under veckodagar, utom sommar.

2.2.4 Brist på parkeringsplatser vid andra evenemang och händelser

Utöver de ovan nämnda tillfällena kommer även besökare till kapellet för bröllopsfirande, midsommar och andra fester. Besökare kör också till bryggan för att rasta sina hundar i den rofyllda miljön. Sommartid kommer även dansare till dansbanan. Sent på våren och på hösten läggs båtar i/tas upp vid Boo brygga.

2.3 Parkeringsutbud

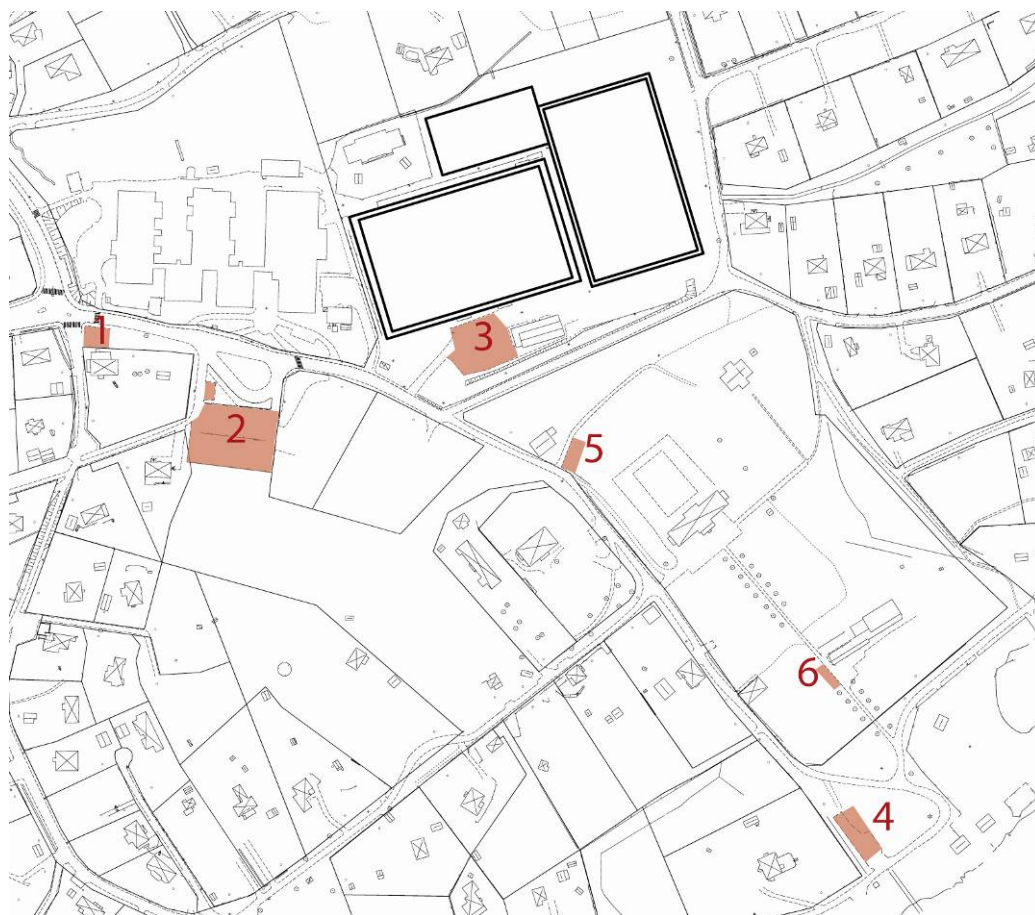


Bild 1. Parkeringsutbudet vid Boovallen och Boo brygga

Tabell 1. Parkeringsutbudet vid Boovallen och Boo brygga

Område	Antal bpl	Reglering	Anmärkning
1	7	Ingen	Allmän parkering som nyttjas av krögeriets besökare
2	50 - 105	Ingen	Allmän parkering
3	30	Ingen	Allmän parkering som nyttjas av besökande till IP
4	20	Ingen	Allmän parkering
Totalt	107		

Ytorna 5 och 6 tillhör kapellet respektive herrgårdsträdgården och fyller dessa aktiviteter parkeringsbehov.

Den stora parkeringsytan söder om skolan kommer att byggas ut, med fler platser. I dagsläget är det 50 platser. Utöver dessa platser är det även tillåtet att parkera längs Jungmansvägen.

Längs Boo kapellväg, Baggensvägen och Hermelinsvägen är det inte tillåtet att parkera.

2.4 Parkeringsbehov

2.4.1 Boo FF

Boo FF är Nackas största fotbollsförening och har ensamt fler aktiva än de övriga fotbollsklubbar sammanslaget i Nacka. Föreningen har totalt 2000 medlemmar (7 anställda) och huserar på totalt 7 idrottsplatser. Boovallen är den största av anläggningarna och kallas av klubben för huvudarenan.

På Bovallen hålls *fotbollsskola* 10 veckor om året på tisdagar och torsdagar mellan klockan 17 och 22. På dessa tider tränar barn och ungdomar, träningspassen är på en timme vardera:

Tabell 2. Träningstider och antal aktiva tisdagar och torsdagar

Tid	Antal tränande
17-18	150
18-19	150
19-20	80
20-21	80
21-22	80

Varje timme omsätts de aktiva och ingen tränar längre än en timme.

Träningen är upplagd så att de yngre barnen tränar först och de äldre senare. Av de yngre barnen får fler skjuts än de äldre som kan ta sig dit på egen hand (buss, cykel eller moped). Det största trafikproblem uppstår alltså runt klockan 18 då 150 små barn skall hämtas och 150 små barn lämnas.

På vallen spelas även *matcher* fredagar, lördagar och söndagar. Det kommer till matcherna cirka 80 bilar (maximalt 100 bilar). Planen omsätts vid matcher cirka varannan timme. Matcherna upplevs av Boo FF inte som det största problemet ur parkeringssynpunkt.

Ett par gånger om året hålls *cuper* på Boovallen. Vid cupstillfällena samlas ett stort antal barn för att spela ett flertal matcher. Vid cuperna parkerar 300 barn plus föräldrar vid

Boovallen och det parkeras överallt. Omsättningen under cuperna är dock mindre än under fotbollsskolan; cuperna varar cirka fyra timmar. Cuperna utgör det största parkeringsproblemet. Då cuperna anordnas två gånger per år anses det inte tillräckligt ofta för att ligga till grund för dimensionering. Under cuperna får parkeringsproblemet lösas internt i Boo FF.

Tisdagen den 22 april uppmättes parkeringsbehovet i samband med träning på Boovallen, se tabellen nedan.

Tabell 3. Parkeringsbehov vid kvällsträningar

	kl 17	kl 18
Boo FF:s parkering	29	38
Parkering söder om skolan	24	23
Booladans mark	44	84
PG's gatukrögeri	7	6
Kantsten vid skola	1	2
Kantsten vid Booladan	2	0
Boo kapellväg	0	4
Jungmansvägen	5	16
Galärvägen	0	3
Kadettvägen	0	0
Totalt	112	176
Totalt vid vallen	80	145

2.4.2 Boo gårds skola/förskola

Boo gårds skola har 520 elever och drygt 70 anställda. Boo gårds förskola har 38 förskolebarn och 8 anställda. Parkeringsbehovet uppskattas av Ylva Bandmann-Holmberg (rektor vid skolan) till cirka 30 parkeringsplatser för skolan och förskolan sammantaget.

Enligt Nacka kommuns "Parkeringsstal för skolor i Nacka" (stort upptagningsområde och dålig kollektivtrafikförsörjning) beräknas antalet parkeringsplatser till 0,03 platser per elev på lågstadieskola och 0,01 platser per elev på mellanstadieskola.

Dessa behovstal ger:

$$260 \times 0,03 + 260 \times 0,01 = 10 \text{ parkeringsplatser}$$

På samma sätt enligt Nacka kommuns "Parkeringsstal för förskolor i Nacka" (stort upptagningsområde och dålig kollektivtrafikförsörjning):

$$38 \times 0,2 = 8 \text{ parkeringsplatser för förskolan}$$

För personal beräknas 0,6 platser per anställd

$$70 \times 0,6 + 8 \times 0,6 = 47 \text{ parkeringsplatser}$$

Totalt ett behov på 65 parkeringsplatser.

2.4.3 Boobadet

Arne Källander (boende vid badet) uppskattade att badet med omgivning hade 20 000 besökare, sommaren 2006. Under samma sommar hade Boobadet 1500 besökare på midsommarafton. En varm sommardag i juni eller augusti månad (innan och efter se-

mester) kan badet med omgivning besökas av 300 - 400 besökare. Med förutsättningen att varannan person har bil blir det ett parkeringsbehov på 150 -200 platser.

2.4.4 Ångbåtsbryggan

Waxholmsbolagets fartyg trafikerar Boo brygga. Under vår och höst körs tre turer per vecka. Under sommaren körs en morgontur och en kvällstur varje dag (14 turer per vecka).

Säsongen 2007 hade Boo brygga 1350 på- och avstigande (Gunnar Friberg). Waxholmsbolagets mål är 10 000 på- och avstigande per år (Saltsjöbadens brygga hade förra säsongen 35 000 på- och avstigande).

1305 fördelat på 6 månader, med förutsättningen att varje tur har lika många passagerare, ger cirka 9 på- och avstigande per tur, sommartid alltså 18 på- och avstigande per dag. Under förutsättning att varannan person behöver en bilplats och denne person både går på och stiger av vid Boo brygga blir parkeringsbehovet 5 bilplatser. Detta behov uppstår under perioden 15 juni till 15 augusti.

Om antalet resande kommer att öka till 10 000 per säsong blir parkeringsbehovet (med samma förutsättningar) 38 parkeringsplatser.

Waxholmsbolaget som är det enda rederi som passerar bryggan skulle gärna se att kommunikationerna till/från bryggan förbättrades. I dagsläget är det långt till busshållplatsen och parkeringsmöjligheterna begränsade.

2.4.5 Boo båtklubb

Båtklubben har 100 medlemmar som samtliga är boende i närområdet. Vid sjösättning och upptagning av båtarna parkerar klubbmedlemmarna vid bryggan annars kommer medlemmarna till fots till bryggan. Klubben arrenderar under vinter (15 september till 15 maj) parkeringsytan vid bryggan för vinterförvaring av båtarna.

Båtklubben styr över strandkanten vid bryggan som gränsas av och används inte som parkering. Båtklubbens medlemmar har haft inbrott i sina bilar när de lämnat kvar dem vilket bidrar till att båtägarna inte gärna lämnar sina bilar på platsen.

2.4.6 Fiskelägets vänner

Fiskelägets vänner är en liten fiskeförening som har som policy att dess medlemmar skall komma från trakten. Således är det få som åker bil till platsen. Fiskesäsongen sammanfaller inte heller med de övriga aktiviteterna (badsäsongen), tidsmässigt över året, då fiskarna anpassar sig till sik- och strömmingssäsongen och ofta fiskar tidigt på morgonen.

Fiskelägets vänner har en liten markbit vid deras brygga. På denna markplätt parkerar man inte vilket kan vara en indikation på att fiskarna inte tar bilen för att fiska.

2.4.7 Boo IF segling

Seglingsklubben har en egen brygga vid Mjölkudden där de även har en egen parkeringsyta. Intill parkeringen finns även en äng som används vid större evenemang så som kappseglingar.

Boo IF segling parkerar inte vid Boo brygga.

2.4.8 Boo kapell och trädgård

Kapellet och trädgården har separata parkeringsytor på 15 respektive 10 parkeringsplatser. Detta antal fyller det behov som kapellet och trädgården har.

Under sommarmånaderna parkerar dock badgästerna på, framför allt, trädgårdens parkering vilket gör att den blir fullbelagd och trädgårdens egentliga gäster inte får någon plats.

2.4.9 Sammanställning av parkeringsbehovet

Tabell 4. Parkeringsbehov vid Boovallen/Boo brygga

Förening/Aktivitet	P-efterfrågan	P-utbud	Tidpunkt
Boo FF	150-200	30	kväll
Boo gårds skola/förskola	65	50	dag
Badplats	150	20	dag/kväll
Ångbåtsbryggan	5	0	dag/kväll
PG's gatukrögeri	7	7	dag/kväll
Båtklubben	0	-	-
Fiskeläget	0	-	-
Boo IF segling	0	-	-
Kapell/Trädgård	25	25	-

Det maximala parkeringsbehovet bedöms uppstå i maj och september runt 18 då fotboll, bad och ångbåtsbrygga kan ha fullt behov av parkeringsplatser. Under denna tid är parkeringsbehovet 305 - 355 platser.

2.5 Gång- och cykelvägar

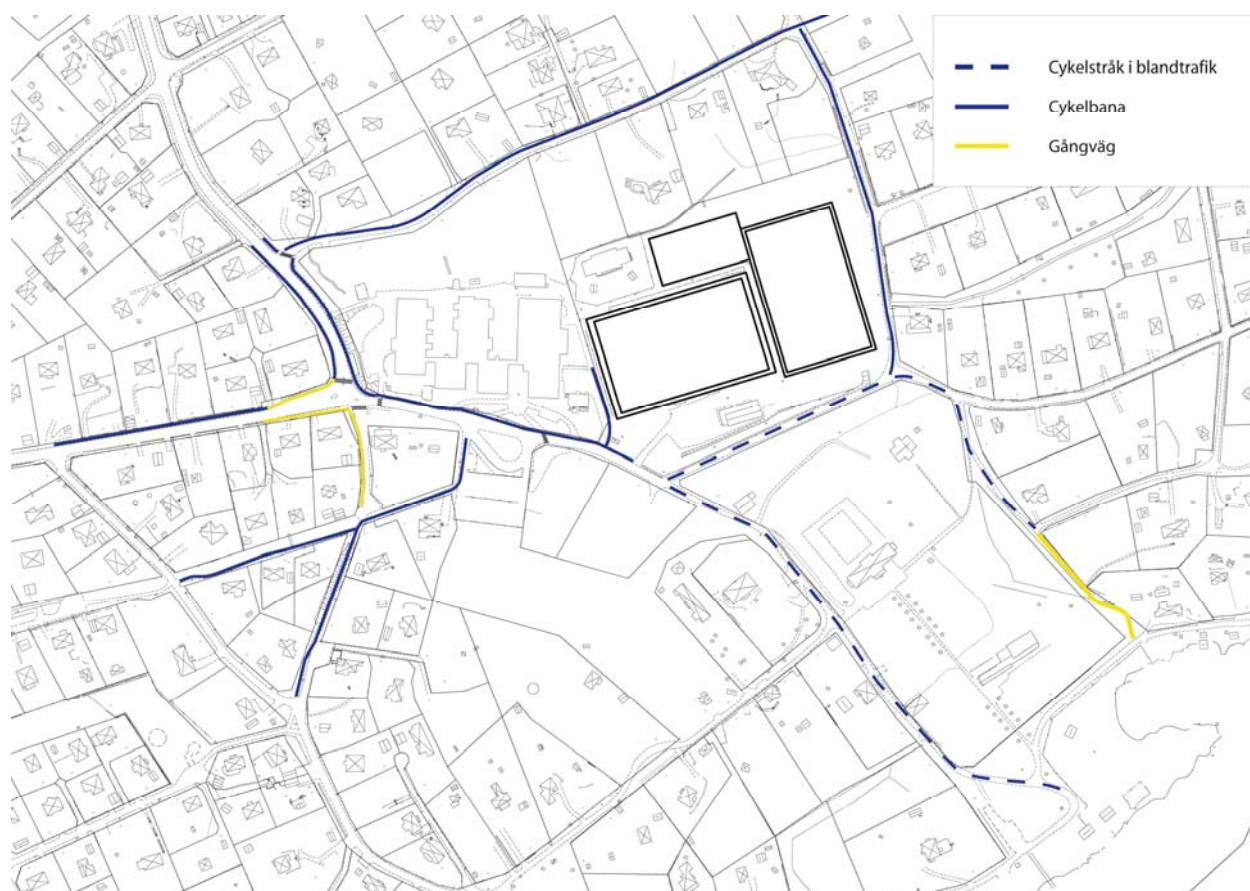


Bild 2. Gång- och cykelnät kring Boovallen

Gång- och cykelvägnätet kring vallen är relativt utvecklat. Ett problem är att många av de gående och cyklande passerar vid samma punkt där bilarna passerar för att parkera, lämna eller hämta.

Tre punkter är problematiska:

1. Gång- och cykelbanan som ansluter skolan från sydväst, tar slut i och med vändslingan/parkeringen söder om skolan
2. Avsaknad av tydlig och god gång- och cykelväg från skolan/vallen ner mot badet
3. Gångbanan norr om Sockensvägen (blått på kartan) är för smal för att innefatta en cykelbana och cykelanknytningen till skolan blir på så sätt ofullständig trots att cykelbanan till denna punkt är av hög standard

2.6 Lämning

Lämningen inventerades den 21:e april 2008. Vid datumet stannade bilarna på parkeringen utanför PG's gatukrögeri och i fickan på Boovägens norra sida. Den gamla bussvändplanen vid skolan användes för att vända varpå barnet släpptes av vid fickan precis vid skolan. De föräldrar som stannade till lite längre parkerade utanför PG's eller nere vid Boovallen. Det närmaste ett trafik kaos som inträffade var då samtliga parkeringsplatser utanför PG's var belagda och en bil till ville in. Bilen stannade då vid infarten till parkeringen och stod delvis på gångbanan.

En enkel förbättring som kan göras är att låta *PG's gatukrögeri* få en bom vid sin parkering som öppnas och stängs då restaurangen gör det (10 till 20).



Bild 3. Morgonlämning vid skolan

2.7 Förslag till åtgärder

2.7.1 Allmänna förslag

Området vid Boovallen, Boo skola och Boo brygga behöver en klarare trafik och parkeringsstrategi.

Ett par mindre enklare åtgärder bör göras oavsett vilken strategi som väljs.

- En bom bör sättas upp vid infarten till PG's Gatukrögeri som restaurangen kan lyfta och fälla vid öppning och stängning av restaurangen. Det kan dock bli svårt att genomföra juridiskt då parkeringen inte ägs av krögeriet och inte kan avgränsas till att endast nyttjas av dess besökare.
- Parkeringsförbud bör uppföras på samtliga vägar kring Boovallen och Boo brygga (Boo kapellväg, Jungmansvägen)
- Det natursköna och kulturellt viktiga området bör uppmärksammas, t.ex. skylt vid entrén. Bänkar, papperskorgar och gatlyktor kan sättas upp vid bryggans omgivning. Små satsningar som kan ge effekt på de besökandes förhållnings-sätt till platsen.
- Parkeringsinformation, t.ex. i form av en större skylt, som informerar om de olika parkeringar som finns tillgängliga i anslutning till Boovallen och Boo brygga. Informationen placeras förslagsvis vid Boovägen utanför skolan.
- Tydliggöra gångstråket från Boovallens sydöstra hörn (korsningen Boo kapellväg-Jungmansvägen) ner mot Boovallen. Stråket är en trevlig och säker passage för badgäster som parkerar vid vallen.
- Bredda trottoaren norr om Sockenvägen och göra om den till fullvärdig gång- och cykelbana.
- Nytt stängsel (4 meter högt) sätts upp vid parkeringen utmed Jungmansvägen, längs bollplanens långsida såväl som kortsida. Vid Boo FF:s parkeringsyta be-hålls nuvarande stängsel.

2.7.2 Parkeringsförslag

Tabell 5. Förslag till nya parkeringsplatser

Scenario	Totalt	Söder om skolan	Klubbstugan/ Boo kapellväg	Jungmansvägen	Boo brygga	PG's
0	107	50	30	0	20	7
Alt 1	321	105	108	101	0	7
Alt 2	278	75	95	101	0	7
Alt 1 + bryggan	353	105	108	101	32	7
Alt 2 + bryggan	310	75	95	101	32	7

Alternativ 1 är det förslag som genererar flest parkeringsplatser. Alternativ 2 är annan variant med något annorlunda utformning. De två alternativen har olika utformning söder om skolan och vid klubbstugan/Boo kapellvägen och dessa varianter kan givetvis kombineras på annat sätt än för alternativ 1 och 2.



Bild 4. Alternativ 1



Bild 5. Alternativ 2



Bild 6. Effektivisering av parkeringsytan vid Boo brygga med 32 bilplatser

I enlighet med detaljplanen för Boo brygga kan parkeringsytan inrymma 32 bilplatser. En ytterligare justering som kan göras är att öppna upp parkeringen så att den syns tydligare från Boovägen. Idag kantstensparkeras det längs Boovägen och Baggensvägen trots att det inte är fullbelagt på parkeringsytan.

2.8 Kostnadsbedömning

I nedanstående tabell redovisas bedömd entreprenadkostnad för åtgärderna. Kostnadsbedömningen avser beläggning av parkeringsytorna med asfalt inklusive målning av bilplatser. Detta gäller för alla platser utom parkeringsplatsen vid Boo brygga som beläggs med grus. Inom parentes anges en alternativ kostnad om asfaltsytorna istället beläggs med grus.

Scenario	Söder om skolan	Klubbstugan/ Boo kapell- väg	Jungmans- vägen	Boo brygga	Totalt
Alt 1	2 922 tkr (2 611 tkr)	3 564 tkr (3 406 tkr)	3 976 tkr (3 865 tkr)	0	10 461 tkr (9 882 tkr)
Alt 2	3 711 tkr (3 424 tkr)	3 743 tkr (3 581 tkr)	3 976 tkr (3 865 tkr)	0	11 429 tkr (10 871 tkr)
Alt 1 + bryggan	2 922 tkr (2 611 tkr)	3 564 tkr (3 406 tkr)	3 976 tkr (3 865 tkr)	1 254 tkr	11 715 tkr (11 136 tkr)
Alt 2 + bryggan	3 711 tkr (3 424 tkr)	3 743 tkr (3 581 tkr)	3 976 tkr (3 865 tkr)	1 254 tkr	12 683 tkr (12 124 tkr)

Kostnadsbedömningen avser dagens prisnivå (2008) och inkluderar 12 % påslag för detaljeringsgrad och 10 % påslag för oförutsett. Ingen ny belysning föreslås, i de fall belysning finns kvarstår den alternativt flyttas om den kommer i konflikt med de föreslagna åtgärderna. Ingen ny avvattningsmed brunnar ingår. Flytt av ledningar (el, tele och VA) ingår i de fall förekomst har kunnat fastställas vid platsbesök.

2.9 Slutsatser

De fyra problempunkter som sattes upp var:

- Parkeringsefterfrågan, vid Boovallen, vid Boo FF:s träningar och matcher
- Parkeringsefterfrågan, vid Boo brygga, under badsäsongen
- Trafikkaos vid lämning till skolan
- Parkeringsefterfrågan vid andra evenemang och händelser

Av dessa fyra punkter är tre relaterade till bristande parkeringsutbud. Det primära målet är alltså att maximera utbudet av parkeringsplatser. Ett andra mål bör vara att skapa en klar trafik-/parkeringsstrategi och undvika missförstånd i trafiken.

Då parkeringsbehovet är cirka 325 parkeringsplatser för badgäster och fotbollsentusiaster och cirka 20 för båtbyggnad så är maxalternativet, alternativ 1, i kombination med en exploatering av bryggan-parkeringen (353 platser) det enda som fullt ut tillgodoser behovet.

Om målet är att försöka få bort kantstensparkeringen från Baggensvägen och Hermelinsvägen så kan det verka tvetydigt att på samma gång anlägga en parkeringsyta vid bryggan.

Huvudförslaget är att maximera parkeringsutbudet vid Boovallen och tydligt skylta att det är här man parkerar om man skall till badet och till Boovallen. Parkeringsytan vid bryggan bör inte skyltas som en besökandeparkering utan som en parkering för föreningsaktiva vid bryggan (och möjligtvis även ångbåtsresenärer). Parkeringsbehovet på 325 platser (utan ångbåtsresenärer) tillgodoses nästintill med de 321 platser som kan skapas vid vallen.

Gångstråket öster om herrgården (från Boovallens sydöstra hörn ner mot Fiskelägets klubbhus) breddas och tydliggörs.

Parkeringen söder om skolan maximeras vad gäller platsutbud. Parkeringen är anlagd så att det lätt går att vända och släppa av sina barn vid fickan vid skolan. Det finns även korttidsparkeringsmöjligheter för dem som vill följa sina barn in till skolan.

Jungmansvägen och Boo kapellväg, som i förslaget skall anläggas med parkeringsfickor, ägs och förvaltas av Boo Gårds Vägförening. Boo Gårds Vägförenings medhåll och godkännande av förslagna åtgärder är i det närmaste en förutsättning för att åtgärderna skall kunna genomföras.