



Naturvärdesinventering Nacka golfbana

: EKOLOGI GRUPPEN

Beställning: Nacka Golfklubb
Framställt av: Ekologigruppen AB
www.ekologigruppen.se
Telefon: 08-525 201 00
Slutversion: 2016-09-27
Uppdragsansvarig: Kristina Ask
Medverkande: Aina Pihlgren
Foton: Om inget annat anges: Aina Pihlgren
Illustrationer och kartor: Ekologigruppen AB
Internt projektnummer: 7174
Bilder på framsidan från Nacka golfbana

Innehåll

Innehåll	3
Sammanfattning	4
Inledning	5
Bakgrund och syfte	5
Naturvårdsstatus och förhållande till kommunala planer	5
Tidigare bedömningar/inventeringar	5
Metodik och avgränsningar	5
Metodik	5
Avgränsningar	5
Osäkerhet i bedömningen	5
Allmän beskrivning av området	6
Geologi	6
Naturtyper	6
Naturvårdsarter	6
Arter listade i Artskyddsförordningen och internationella direktiv	6
Fridlysta arter	6
Rödlistade arter	6
Signalarter, indikatorarter	7
Delområden och Naturvärdesbedömning	8
Objekt 1 Barrblandskog och hållmarkstallskog	10
Objekt 2. Böle Mosse	11
Objekt 3. Damm	12
Objekt 4. Sandblotta och ekar	13
Objekt 5. Aspdunge	14
Objekt 6. Hållmarkstallskog	15
Objekt 7. Blandskog	16
Objekt 8. Blandskog	17
Objekt 9. Triviallöv	18
Referenser	19
Bilaga 1. Metodbeskrivning för naturvärdesbedömning enligt SIS	20
Samlad naturvärdesbedömning	22
Redovisning av osäkerheter i värdebedömningen/preliminär bedömning	22

Sammanfattning

En naturvärdesinventering har genomförts i två delområden vid Nacka golfbana som underlag inför eventuella förändringar av golfbanan. Området ingår i Velamsunds naturreservat.

I det inventerade området förekommer barrblandskog, hållmarkstallskog, blandskog, våtmark, triviallövskog, dammar och sandmark.

Flera rödlistade arter och signalarter har påträffats i området. Arterna är främst knutna till äldre barrskogar, till exempel talticka och reliktböck. I området förekommer större vattensalamander som är listad i Artskyddsförordningen.

Ett område med barrblandskog och hållmarkstallskog har högt naturvärde – naturvärdesklass 2. Fem delområden bedöms ha påtagligt naturvärde – naturvärdesklass 3 och två delområden visst naturvärde – naturvärdesklass 4.

Inledning

Bakgrund och syfte

Uppdraget syftar till att inventera och bedöma naturvärdet i två delområden som underlag inför eventuella förändringar av Nacka golfbana.

Naturvårdsstatus och förhållande till kommunala planer

Området ingår i naturreservatet Velamsund.

Tidigare bedömningar/inventeringar

Området finns beskrivet i skötselplanen för Velamsunds naturvårdsområde.

Metodik och avgränsningar

Metodik

Befintlig kunskap om området biologiska värden har eftersökts i följande databaser och litteratur:

- Artportalen

Fullständiga webbadresser eller litteraturhänvisning finns i rapportens källförteckning.

Fältbesök genomfördes 2016-05-18.

För en mer utförlig beskrivning av metodik se bilaga 1.

Avgränsningar

Kartläggning av värden för friluftsliv/naturekreation ingår inte i bedömningen.

Osäkerhet i bedömningen

Bedömningen anses säker.

Allmän beskrivning av området

Det inventerade området ligger i anslutning till Nacka golfbana och ingår i naturreservatet Velamsund.

Geologi

Området består av urberg, morän, glacial lera, kärrtorv och sandig morän (www.sgu.se)

Naturtyper

I det inventerade området finns barrblandskog, hållmarkstallskog, blandskog, våtmark, triviallövskog, dammar och sandmark.

Naturvårdsarter

I området har flera naturvårdsarter påträffats. Med naturvårdsarter avses fridlysta arter, rödlistade arter, typiska arter, ansvarsarter, signalarter. Naturvårdsarter innefattar även de arter som i Artskyddsförordningen förtecknats med n, N eller B. Dessa arter är skyddsvärda ur antingen ett europiskt perspektiv (N), nationellt perspektiv eller till följd av internationella åtaganden (n) och därmed skyddade enligt svensk lag. Arter förtecknade med B har enligt fågeldirektivet eller art- och habitatdirektivet ett sådant gemenskapsintresse att särskilda skyddsområden eller bevarandeområden behöver utses.

Arter listade i Artskyddsförordningen och internationella direktiv

I området förekommer en art, större vattensalamander, som är upptagen i Artskyddsförordningen förtecknad som N och B.

Fridlysta arter

Inom området förekommer en fridlyst art och det är blåsippa.

Fridlyst art

En fridlyst art är skyddad med hjälp av lagstiftning och innebär oftast att man inte får plocka, fånga, döda eller på annat sätt samla in eller skada exemplar av arten. I många fall får man inte heller ta bort eller skada artens frön, ägg, rom eller bon. Fridlysta arter är listade i Artskyddsförordningens bilaga 1 och 2

Rödlistade arter

Rödlistan - Rödlistkategorier

Rödlistan för Sverige utarbetas av Artdatabanken. Rödlistan anger olika arters risk att dö ut från Sverige. Arterna listas i olika rödlistkategorier beroende på artens status. Det finns 7 kategorier:

(RE) försvunnen, (CR) akut hotad, (EN) starkt hotad, (VU) sårbar, (NT) nära hotad, (LC) livskraftig, (DD) kunskapsbrist.

Flera rödlistade arter påträffades vid inventeringen inom områdets landmiljöer. Arterna är främst knutna till äldre barrskogar.

Talltickan, *Phellinus pini* (nära hotad, NT), är knuten till gamla tallar och kontinuitet av detta substrat, påträffades på ett träd. Arten är inte direkt ovanlig inom Stockholms län.

Reliktbock, *Nothorina punctata* (nära hotad NT), är en skalbaggsart av familjen långhorningar som är helt knuten till solbelysta tallar med ålder över 150 år. Denna missgynnade art är liksom talltickan ganska väl spridd i länet.

Ullticka, *Phellinus ferrugineofuscus* (nära hotad, NT), växer på grova granolågor med kvarsittande bark i alla typer av grannaturskog.

Motaggsvamp, *Sarcodon squamosos* (nära hotad NT) är i likhet med talltickan knuten till lång skogskontinuitet och då särskilt till tallskogskontinuitet. Den uppträder främst på relativt näringsfattiga marker.

Skumticka, *Spongipellis spumeus* (nära hotad, NT), växer på levande eller döda lövträd, gärna i alléer och parker men också i skogsmiljö. Skumticka finns rapporterad i Artportalen.

Kungsfågel, *Regulus regulus* (sårbar, VU), är starkt knuten till granskog och granblandad skog men påträffas även i tallskog och barrblandad lövskog. Kungsfågeln är en allmänt förekommande art, men antalet kungsfåglar har minskat kontinuerligt sedan början av 1990-talet (ArtDatabanken). Kungsfågel finns rapporterad i Artportalen.

Silltrut, *Larus fuscus*, (NT), häckar i kolonier på skär och småöar längs den Svenska kusten. Arten har minskat under de senaste 30 åren (ArtDatabanken). Silltrut finns rapporterad i Artportalen.

Gröngöling, *Picus viridis* (NT), förekommer i mosaikartade, halvöppna kulturlandskap och föredrar glesa skogar. Beståndet har minskat starkt de senaste 15 åren. Gröngöling finns rapporterad i Artportalen.

De rödlistade fåglarna gråtrut (VU), mindre hackspett (NT), sånglärka (NT), hussvala (VU), stare (VU) och gulsparr (VU) finns rapporterade från området i ArtPortalen.

Signalarter, indikatorarter

Tre signalarter är återfunna inom området; tallticka, blåmossa och granbarknagare.

Skogliga signalarter

En signalart är en skogslevande art utpekad som indikator för hög biologisk mångfald i skogsmiljöer av Skogsstyrelsen. Arterna har specifika krav på sin miljö, men som ändå är någorlunda allmänt förekommande. Genom sin förekomst signalerar arten att det finns särskilda naturvärden i ett område och att det finns möjligheter till förekomster av rödlistade arter.

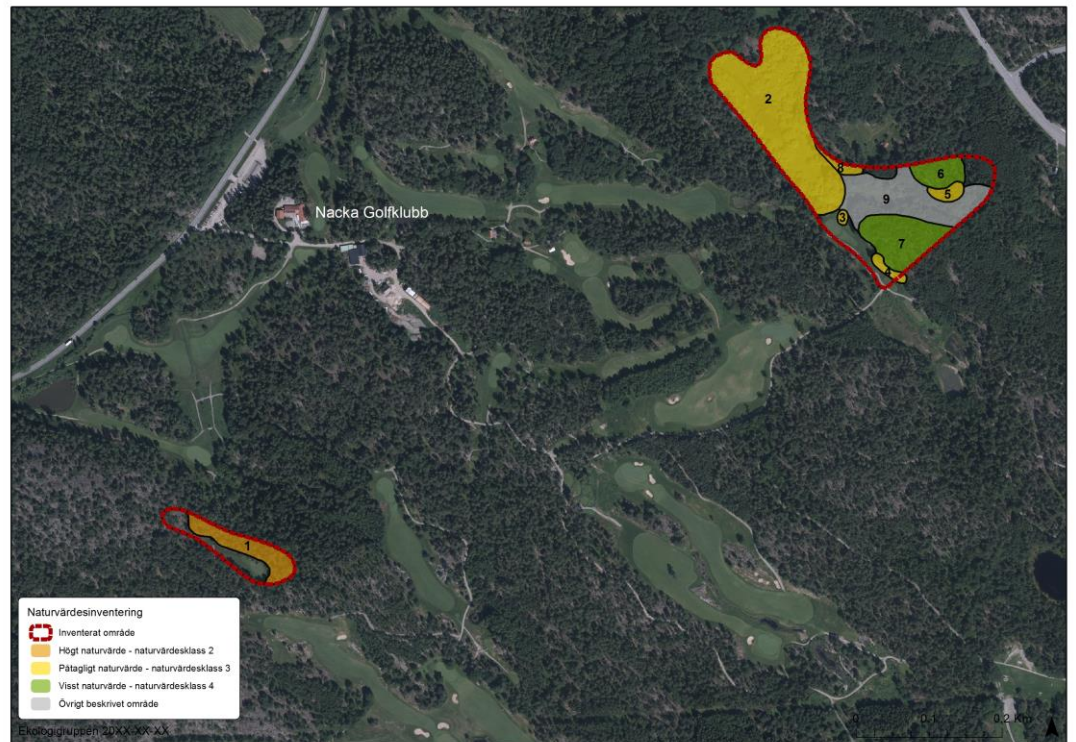
Signalarter knutna till skog

Talltickan är upptagen på skogsstyrelsens lista över skogliga signalarter. Se vidare under rödlistade arter ovan.

Blåmossa bildar klotformiga kuddar på marken i bland annat hällmarkstallskog och fuktig skog. Stora kuddar har ett högt indikatorvärde avseende höga naturvärden i skog.

Granbarknagare är upptagen på skogsstyrelsens lista över skogliga signalarter och är knuten till äldre granar.

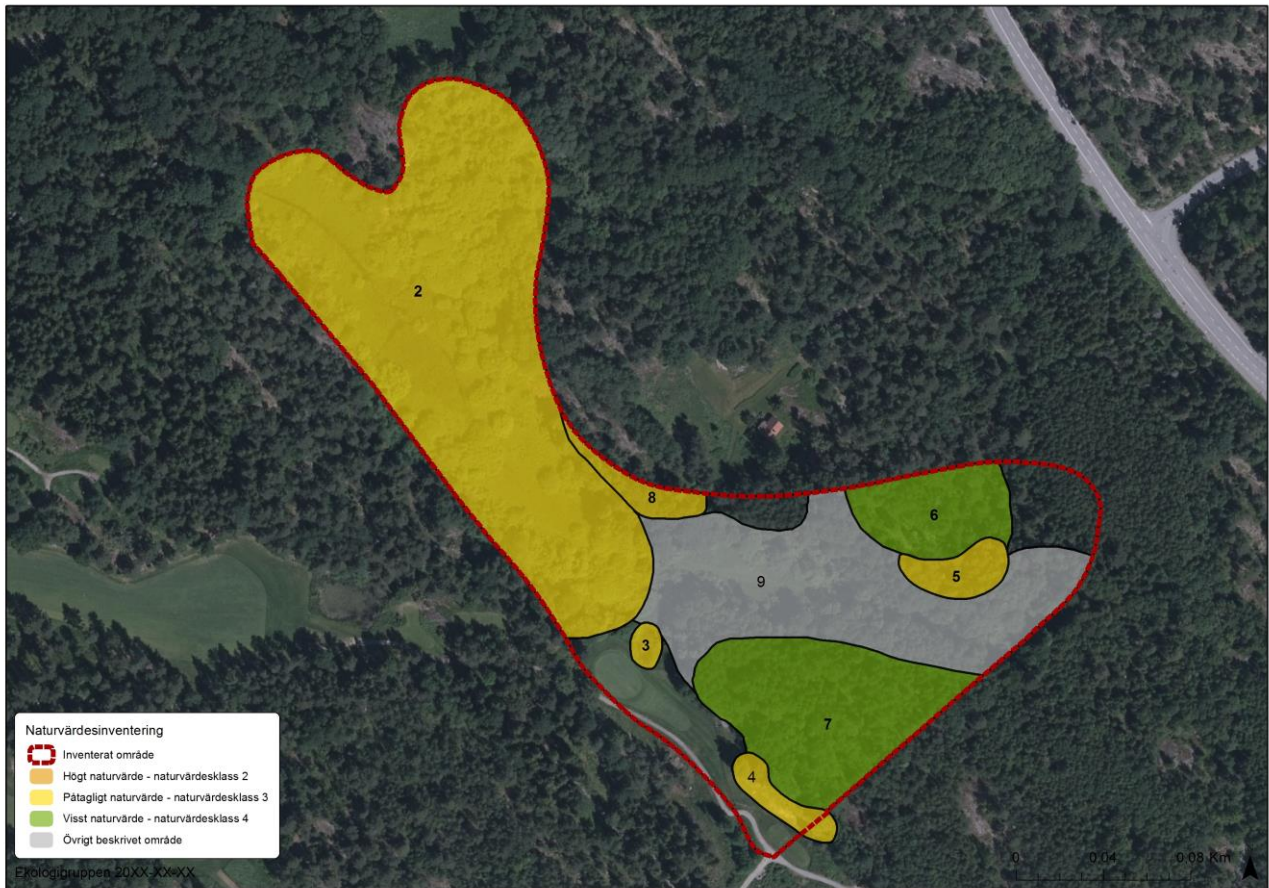
Delområden och Naturvärdesbedömning



Figur 1. Översiktskarta över inventerade områden vid Nacka golfklubb.



Figur 2. Kartan med naturvärden vid Nacka golfbana. Områden som inte är avgränsade/markerade når inte upp till någon naturvärdesklass.



Figur 3. Kartan med naturvärden vid Nacka golfbana. Områden som inte är avgränsade/markerade når inte upp till någon naturvärdesklass.

Objekt 1 Barrblandskog och hållmarkstallskog



Lägesbeskrivning och kort beskrivning av naturförhållanden

Området består av olikåldrig barrblandskog med tall och gran samt partier med hållmarkstallskog. Flera grova tallar, cirka 70 cm i diameter, och granar, cirka 60 cm i diameter, samt enstaka äldre björkar och någon ek växer i området. Död ved förekommer i form av lågor, liggande död ved, och torrakor, stående död ved. I fältskiktet växer arter som ljung, blåbär, lingon och vitmossa och på hållarna finns renlav, fönsterlav och islandslav.

Naturvärdesklass

Högt naturvärde – naturvärdesklass 2

Motiv till naturvärdesbedömning

Området har påtagligt naturvärde och påtagligt artvärde.

Värdefulla strukturer och funktioner

Förekomst av grova träd och död ved.

Naturvårdsarter

Rödlistade arter

Tallticka (NT), reliktböck (NT), ullticka (NT) och motaggsvamp (NT).

Typiska arter, signal- och indikatorarter

Signalarten blåmossa växer i flera små kuddar och gnagspår av signalarten granbarkgnagare finns på tre granar.

Objekt 2. Böle Mosse

Naturvärdesinventering
Nacka golf



Lägesbeskrivning och kort beskrivning av naturförhållanden

Området är före detta åkermark som håller på att växa igen med träd och buskar av ung al och vide-arter. Stora delar täcks av vass, kaveldun och starr-arter och i några delar förekommer öppna vattenytor. I kanten längs våtmarken växer några flerstammiga alar och några äldre sälgar. Längst i nordväst finns flera grövre aspar, den största är cirka 70 cm i diameter, varav några har fällt av bäver. Området utgör en viktig livsmiljö för fåglar.

Området har från början varit våtmark men som för länge sedan dikats och odlats upp till åker. Marken brukas inte längre och vattenståndet har höjts sedan utloppsdiket har rasat igen.

Naturvärdesklass

Påtagligt naturvärde – naturvärdesklass 3

Motiv till naturvärdesbedömning

Området har visst biotopvärde och visst artvärde.

Värdefulla strukturer och funktioner

Flerstammiga alar, grova aspar, äldre sälg. Täta buskage.

Naturvårdsarter

Rödlistade arter

Silltrut (NT), gråtrut (VU), gröngöling (NT), mindre hackspett (NT), sånglärka (NT), hussvala (VU), kungsfågel (VU), stare (VU) och gulsparv (VU).

Objekt 3. Damm



Lägesbeskrivning och kort beskrivning av naturförhållanden

I golfbanan finns en grävd damm i solbelyst läge. Dammen är bevuxen med vattenväxter och vid kanten växer starr-arter och kaveldun. I dammen finns både större och mindre vattensalamander.

Naturvärdesklass

Påtagligt naturvärde – naturvärdesklass 3

Motiv till naturvärdesbedömning

Området har visst biotopvärde och visst artvärde.

Värdefulla strukturer och funktioner

Solbelyst, grund damm med vattenväxter.

Naturvårdsarter

Arter listade i Artskyddsförordningen och internationella direktiv
Större vattensalamander

Objekt 4. Sandblotta och ekar

Naturvärdesinventering
Nacka golf



Lägesbeskrivning och kort beskrivning av naturförhållanden

Området består av ett litet område med blottad sand i ett sydbryn. Rikligt med insektshål finns i marken. Grön sandjägare sågs vid inventeringen. I fältskiktet växer arter som smultron, gökärt, vårbrodd och blåsippa. Tre ekar växer intill sandblottan och en ek har mulm.

Naturvärdesklass

Påtagligt naturvärde – naturvärdesklass 3

Motiv till naturvärdesbedömning

Området har påtagligt biotopvärde och obetydligt artvärde.

Värdefulla strukturer och funktioner

Sandblottor är ovanliga strukturer i landskapet. Förekomst av mulm ek.

Naturvårdsarter

Fridlysta arter

Blåsippa

Typiska arter, signal- och indikatorarter

Blåsippa

Objekt 5. Aspdunge



Lägesbeskrivning och kort beskrivning av naturförhållanden

Området utgörs av en mindre asp dunge på den före detta åkermarken. I brynet mot hållmarkstallskogen står några äldre aspar. Död ved av asp finns.

Naturvärdesklass

Påtagligt naturvärde – naturvärdesklass 3

Motiv till naturvärdesbedömning

Området har visst biotopvärde och visst artvärde.

Värdefulla strukturer och funktioner

Förekomst av död ved av asp. Asp med grenhål.

Naturvårdsarter

Rödlistade arter

Skumticka (NT)

Objekt 6. Hällmarkstallskog



Lägesbeskrivning och kort beskrivning av naturförhållanden

Område med hällmarkstallskog med visst inslag av gran. De grövsta tallarna är cirka 50 cm i diameter. I fältskiktet växer blåbär, lingon och renlavlar. Området kommer inom en nära framtid att utveckla naturvärden.

Naturvärdesklass

Visst naturvärde – naturvärdesklass 4

Motiv till naturvärdesbedömning

Området har visst biotopvärde och obetydligt artvärde.

Objekt 7. Blandskog



Lägesbeskrivning och kort beskrivning av naturförhållanden

I området växer blandskog med tall, gran, björk och asp, delvis på hållmark. I fältskiktet växer blåbär, lingon och renlavar. Enstaka större tallar, ca 60 cm i diameter, förekommer samt någon enstaka granlåga.

Naturvärdesklass

Visst naturvärde – naturvärdesklass 4

Motiv till naturvärdesbedömning

Området har visst biotopvärde och obetydligt artvärde.

Värdefulla strukturer och funktioner

Enstaka större tallar, sparsamt med död ved.

Objekt 8. Blandskog

Naturvärdesinventering
Nacka golf



Lägesbeskrivning och kort beskrivning av naturförhållanden

Området utgörs av en liten bergknalle med tall, björk, sälg och asp. Några grova tallar, cirka 60-70 centimeter i diameter, och några grova aspar, cirka 50-60 centimeter i diameter växer i området. Död ved förekommer som en stående död tall med insektsnag och en grov låga av sälg.

Naturvärdesklass

Påtagligt naturvärde – naturvärdesklass 3

Motiv till naturvärdesbedömning

Området har påtagligt biotopvärde och obetydligt artvärde.

Värdefulla strukturer och funktioner

Förekomst av grova tallar och aspar. Förekomst av grov död ved.

Objekt 9. Triviallöv



Lägesbeskrivning och kort beskrivning av naturförhållanden

Området ligger på före detta åkermark som håller på att växa igen med asp, björk, al och sälg. Några dungar med unga tallar växer i området. Genom området går ett vattenförande dike. En ränn och några blommande slånbuskar växer i området.

Naturvärdesklass

Området har lågt naturvärde och når inte upp till någon naturvärdesklass.

Motiv till naturvärdesbedömning

Området har obetydligt biotopvärde och obetydligt artvärde.

Värdefulla strukturer och funktioner

Förekomst av sälg och slån. Vattenförande dike.

Referenser

Naturvärdesinventering
Nacka golf

Tryckta källor

Nacka kommun. Velamsund Naturvårdsområde i Nacka kommun. Föreskrifter, avgränsning, skötselplan.

Digitala källor

www.artportalen.se

www.sgu.se

Bilaga 1. Metodbeskrivning för naturvärdesbedömning enligt SIS

Samtliga objekt har klassificerats med avseende på naturvärde. Med naturvärde menas här värde för biologisk mångfald. Naturvärdesbedömning har gjorts enligt en fyrgradig skala. Metoden följer SIS-standard för naturvärdesinventering avseende biologisk mångfald (NVI) genomförande, naturvärdesbedömning och redovisning som tagits fram av Trafikverket och ledande naturmiljökonsulter.

Naturvärdesklasserna är:

Högsta naturvärde – naturvärdesklass 1

Varje enskilt område med denna naturvärdesklass bedöms vara av särskild betydelse för att upprätthålla biologisk mångfald på nationell eller global nivå.

Högt naturvärde – naturvärdesklass 2

Varje enskilt område med denna naturvärdesklass bedöms vara av särskild betydelse för att upprätthålla biologisk mångfald på regional eller nationell nivå. I denna klass ingår bland annat skogliga nyckelbiotoper utpekade av Skogsstyrelsen och områden som är utpekade som värdefulla i ängs- och hagmarksinventeringen.

Påtagligt naturvärde – naturvärdesklass 3

Varje enskilt område av en viss naturtyp med denna naturvärdesklass behöver inte vara av särskild betydelse för att upprätthålla biologisk mångfald på regional, nationell eller global nivå, men det bedöms vara av särskild betydelse att den totala arealen av dessa områden bibehålls eller blir större samt att deras ekologiska kvalitet upprätthålls eller förbättras.

I klassen återfinns miljöer som hyser en rik biologisk mångfald eller är ovanliga ur ett kommunalt perspektiv. Miljöerna är viktiga att bevara för att behålla den biologiska mångfalden i den berörda kommunen. I denna klass ingår bland annat områden med naturvärden utpekade av skogsstyrelsen och ängs- och betesmarksinventeringens klass *restaurerbar ängs- och betesmark*.

Visst naturvärde – naturvärdesklass 4

Varje enskilt område av en viss naturtyp med denna naturvärdesklass behöver inte vara av betydelse för att upprätthålla biologisk mångfald på regional, nationell eller global nivå, men det är av betydelse att den totala arealen av dessa områden bibehålls eller blir större samt att deras ekologiska kvalitet upprätthålls eller förbättras.

Naturvärdesklass 4 är användbar för områden som tydligt påverkats av mänsklig aktivitet men där det trots allt finns biotopkvaliteter eller arter av viss positiv betydelse för biologisk mångfald, t.ex. äldre produktionsskog med flerskiktat trädbestånd men där andra värdestrukturer och värdeelement saknas.

I klassen återfinns miljöer som hyser en biologisk mångfald som gör dem viktiga att bevara för att behålla den biologiska mångfalden på lokal nivå. Med lokal menas stadsdel, socken eller annan begränsad geografisk enhet som definieras i inventeringen.

Parametrar för naturvärdesbedömning

Naturvärdesbedömningen utgår normalt från bedömning av förekomst av naturvärdsarter samt bedömningsgrund för biotopen s.k. biotopvärde. Biotovärdet beror i sin tur på:

- Naturtypens sällsynthet, inklusive hot mot naturtypen i fråga
- Biotopkvalitet vilket inkluderar bl.a., naturlighet, processer och störningsregimer, strukturer och element, kontinuitet, förekomst av nyckelarter läge storlek och form
- Grön infrastruktur och ekologiska samband

Värdebedömningen utgörs av en samlad bedömning av ovanstående kategorier, där värden i de olika kategorierna som regel förstärker varandra. Nedan förklaras och exemplifieras de olika delarna av värderingskategorierna.

1. Naturtypens ovanlighet/sällsynthet. Exempelvis naturmiljöer som är ovanliga ur ett riksperspektiv, exempelvis större ansamlingar av grova ihåliga ädellövträd, eller artrika betesmarker, klassas minst som högt naturvärde, klass 2.
2. Objektets storlek och kontinuitet: ju större objekt och ju längre kontinuitet desto högre värde. Storlek och kontinuitet är de två enskilt viktigaste ekologiska faktorerna för biologisk mångfald.
3. Ekologiska samband med intilliggande miljöer. Detta kriterium kan ersätta storlekskriteriet i de fall många små objekt med starka ekologiska samband ligger i nära anslutning till varandra.
4. Ekologiskt viktiga strukturer eller småmiljöer, exempelvis förekomst av död ved eller hålträd, som utgör viktiga livsmiljöer för hotade insekts-, svamp-, moss- och lavararter. En rik förekomst av grov död ved eller hålträd innebär alltid minst värdeklass 3.
5. Förekomst av hotade/rödlistade arter. I allmänhet tilldelas objekt med förekomst av akut eller kritiskt (EN, CR) hotade arter minst naturvärde 2. Områden med förekomst av sårbara arter (VU) tilldelas som regel minst värdeklass 3. Detta gäller även för områden med förekomst av sällsynta missgynnade arter (NT). Observera att undantag gäller för tämligen allmänt förekommande missgynnade fågelarter, där rödlistekriteriet utgörs av starkt minskande trend. Dessa arter utgörs av sånglärka, törnskata, stenskvätta, hämpling och entita. Förekomst av dessa arter medför inte automatiskt att området betraktas som kommunalt intressant.
6. Förekomst av indikatorarter. Om arter med mycket högt indikatorvärde förekommer, innebär det oftast regionala intressen. I naturliga gräsmarker är indikatorarter den viktigaste grunden för klassificering. I övrigt utgör de en viktig hjälp men utgör inte den viktigaste faktorn (se vidare nedan).
7. Förutsättningar för behållande av värde. En liten naturlig gräsmark, exempelvis en liten åkerholme kan tilldelas en lägre värdeklass om det bedöms vara omöjligt att på praktiskt sätt upprätthålla värden genom skötsel.

Skogliga nyckelbiotoper och objekt med naturvärde

Skogliga nyckelbiotoper utpekade av Skogsstyrelsen har som regel tilldelats minst högt naturvärde – naturvärdesklass 2. Motiv för detta är att nyckelbiotoper endast utgör några få procent av länets skogsmark och att samtliga därför är av regional betydelse för den biologiska mångfalden. Undantag har gjorts för några områden där indikator/signalarter saknades eller var få, där den skogliga kontinuiteten var begränsad och där förekomst av ekologiskt viktiga strukturer var sparsamt förekommande. Objekt med ”naturvärde” enligt nyckelbiotopsinventeringen har som regel tilldelats påtagligt naturvärde - naturvärdeklass 3.

Ängs- och betesmarksobjekt

Objekt som ingår i den riksomfattande Ängs- och betesmarksinventeringen utgörs av objekt som har eller är berättigade till miljöstöd. Indikatorarter har i dessa objekt tillmätts stor betydelse vid värdeklassificering. Naturliga gräsmarker utgör bara någon procent av landets gräsmarksareal, varför de flesta har bedömts vara av regionalt intresse. Objekt som är begränsade i storlek och som inte är artrika har dock endast klassificerats som påtagligt naturvärde - naturvärdesklass 3. Med artrik menas i betesmarker att minst fem arter med högt indikatorvärde eller någon eller några arter med mycket högt indikatorvärde förekommer.

Våtmarksinventeringen

Objekt i våtmarksinventeringen har tagits med i bedömningen av naturvärde. I värdebedömningen har hänsyn tagits till beskrivningen av respektive objekt, inte i första hand tidigare klassning.

Samlad naturvärdesbedömning

Samlad naturvärdesbedömning är en analys som görs av en ekolog och där värden som identifierats används som grund. Värdet av förekomst av naturvårdsarter, biotopkvalitet och sällsynthet och hot förstärker som regel varandra. Så kan exempelvis den samlade bedömningen bli högt naturvärde - naturvärdesklass 2, även om värdet för var och en av kriterierna endast når påtagligt naturvärde - naturvärdesklass 3. Kunskap rörande hur strukturer och funktioner, samt naturvårdsarter uppträder i olika naturtyper har stor betydelse för värdebedömningen. I vissa naturmiljöer, exempelvis magra tallskogar, förekommer få naturvårdsarter och dessa är ofta svåra att hitta. Detta faktum vägs in i den samlade bedömningen.

Redovisning av osäkerheter i värdebedömningen/preliminär bedömning

Om naturvärdesbedömningen av någon anledning inte kan ge ett säkert resultat ska det anges att bedömningen är preliminär.

Skäl till preliminär bedömning kan vara att fältinventeringen inte utförts vid en tidpunkt som varit optimal för att hitta en del naturvårdsarter. Preliminär bedömning kan också vara att underlag för säker naturvärdesbedömning saknas,

En naturvärdesbedömning är alltid förknippad med en rad osäkerhetsfaktorer.

Osäkerhetsfaktorer utgörs i första hand av:

- naturvårdsarter inom organismgrupp viktig för naturtypen går inte att inventera under årstiden då fältarbetet genomförs
- väderleken är olämplig för inventering av viktiga organismgrupper av naturvårdsarter då fältarbetet genomförs (exempelvis fjärilar och fåglar)
- väderleken är olämplig för inventering av markstrukturer (snötäckt mark etc)
- specialistkompetens för eftersök av mer svårbestämda organismgrupper av naturvårdsarter saknas
- tidsbudget för eftersök av svårbestämda/svårhittade organismgrupper av naturvårdsarter ingår inte i uppdraget
- underlag för bedömning av värde för regional och kommunal grönstruktur saknas

Grad av säkerhet i värdebedömningen redovisas alltid i en tregradig skala – säker, viss osäkerhet, osäker. Orsak till osäkerhet i bedömningen redovisas alltid.

Osäker bedömning anges när:

- naturvårdsarter inte har inventerats
- en organismgrupp av naturvårdsarter som är avgörande för naturtypen inte har inventerats (exempelvis marksvampar i en sandbarrskog och fåglar i större strandängsmiljöer)

Viss osäkerhet i bedömning anges när:

- inte samtliga organismgrupper som är mycket viktiga för värdebedömning har inventerats (förutsatt att minst en grupp inom kategorin mycket viktiga eller avgörande har inventerats)
- området bedöms ha hög potential för rik förekomst av stödjande naturvårdsartsorganismgrupp och dessa ej inventerats
- underlag för bedömning av värde för regional eller kommunal grönstruktur saknas

När bedömningen är osäker, görs en expertbedömning av delområdets potential att hysa naturvårdsarter. Delområdet tilldelas därefter, med tillämpande av försiktighetsprincipen, det högsta värde som det bedöms ha potential för. Vid viss osäkerhet i bedömningen sker ingen höjning av värdet med hänvisning till osäkerhet.

Naturvärdesinventering
Nacka golf