



RAPPORT

Förstudie strandbad och badbryggor

2017-05-31
Enheten för planering och tillstånd

: EKOLOGI GRUPPEN

Beställning: Nacka kommun

Medverkande tjänstemän: Ann-Sofie Jalvén, landskapsarkitekt och Annie Jansson,
GIS-ingenjör

Framställt av: Ekologigruppen AB

www.ekologigruppen.se

Telefon: 08-525 201 00

Slutversion: 2017-05-31

Uppdragsansvarig: Anna Maria Larson/Eleonor Häger

Medverkande: Ellinor Scharin, Elisabetta Troglio, Klas Andersson, Björn Averhed

Kvalitetsgranskare: Emma Hammarström

Foton: Om inget annat anges: Nacka kommun

Illustrationer och kartor: Ekologigruppen AB

Kartunderlag: Lantmäterienheten, Nacka kommun, flygbilder från 2015

Internt projektnummer: 7338

Innehåll

Inledning	4		
Syfte och mål	4		
Metod	4		
Vad karaktäriserar en bra badplats?	5		
Tillgång och nåbarhet	5		
Kvalitet	5		
Nackas förutsättningar för bad	8		
Befintliga badplatser	8		
Analys av tillgång, nåbarhet och kvalitet	8		
Behov av underhåll och utveckling av befintliga badplatser	8		
Behov av nya badplatser	8		
Kommundel Boo	12		
1. Bagarsjöbadet	13		
2. Boobadet	14		
3. Glasbruksbadet	15		
4. Insjöbadet	16		
5. Kocktorpsbadet	17		
6. Lännerstabadet	18		
7. Sågsjöbadet	19		
8. Velamsundsbadet	20		
9. Vittjärnsbadet	21		
Ny badplats – Gustavsvik	22		
Ny badplats – Solbrinkengrundet	22		
Ny badplats – Abborrträsk	23		
Alternativa placeringar nya badplatser	23		
Kommundel Fisksätra – Saltsjöbaden	24		
10. Baggensuddsbadet	25		
11. Erstaviksbadet	26		
12. Fisksätrabadet	27		
13. Vårgårdsbadet	28		
14. Alfredsrobadet, Älgö	29		
15. Kyrksundsbadet, Älgö	30		
16. Älgöbadet	31		
17. Älgö bergbad	32		
Ny badplats – Dammsjön	33		
Ny badplats – Neglinge	33		
Alternativa placeringar nya badplatser	34		
Kommundel Sicklaön	35		
18. Bastusjöbadet	36		
19. Långsjöbadet	37		
20. Sickla strandbad	38		
Ny badplats – Finnboda	39		
Ny badplats – Kvarnholmen	39		
Ny badplats – Bergs gård	40		
Ny badplats – Lillängen	40		
Alternativa placeringar nya badplatser	40		
Kommundel Älta	41		
21. Källtorpsbadet	42		
22. Stensöbadet	43		
23. Strålsjöbadet	44		
24. Ältabadet	45		
Inspiration till upprustning och nya badplatser	46		
Referenser	48		
Bilagor	49		
Bilaga 1 Analys av kvalitet: metod för inventering	49		
Bilaga 2 Analys av tillgång och nåbarhet: metod och resultat	51		
Bilaga 3 Föreslaget underhåll befintliga badplatser	59		

Inledning

Inledning

Nacka kommun har idag 24 iordningställda badplatser där Nacka kommun är huvudman och ansvarar för drift och underhåll, i rapporten kallade ”kommunala badplatser”. Denna förstudie beskriver nuläget för befintliga badplatser i Nacka kommun, samt förslag för framtida utveckling för varje badplats och även förslag till nya badplatser. Beskrivningen av badplatser görs kommundelsvis.

Syfte och mål

Målet med denna förstudie är att skapa ett underlag för vidare arbete med investering samt upprustning av befintliga badplatser och bryggor i Nacka kommun. Denna förstudie ska ligga till grund för investeringsbudget samt skötselplan för de kommunala badplatserna.

Syftet är att säkra en tillgänglighet till badplatser samt en funktion och en standard som motsvarar de lagstadgade krav på säkerhet och tillgänglighet som ställs. Detta innefattar bland annat att undvika personskador samt att underlätta en aktiv och meningsfull fritid på lika villkor för alla invånare i Nacka kommun.

Uppdraget har omfattat att inventera, analysera och ge åtgärdsförslag för befintliga och nya badplatser i Nacka kommun, samt beskriva ett upplägg för vad som karakteriserar en bra badplats.

Avgränsning

Utöver de 24 kommunala badplatserna finns andra badplatser med enskilt huvudmannaskap (exempelvis privata badplatser och spontanbadplatser). Denna förstudie behandlar endast kommunala badplatser.

Metod

En inventering och analys av Nacka kommuns badplatser avseende tillgång, närhet och kvalitet har gjorts.

Målet med inventeringen var att undersöka badplatsernas kvalitet. Inventeringen bestod dels av en för-inventering där kartunderlag och kommunens hemsida utgjorde viktiga underlag. Utifrån det kompletterades materialet med en fältinventering under februari 2017. De parametrar som inventerades finns i bilaga 1.

En GIS-analys togs fram för att undersöka hur tillgång och närhet ser ut för Nacka kommuns badplatser. Som utgångspunkt har dagens antal invånare i Nacka kommun använts, liksom en mer schematisk bild av hur utveckling av nya bostadsmiljöer inom Nacka kommun kan påverka bilden av var badplatser kan behövas. Vidare beskrivning av metodiken samt resultatet av analysen finns i bilaga 2.

Utifrån inventeringen och analysen har åtgärdsförslag för befintliga badplatser tagits fram, liksom förslag på nya badplatser. Åtgärdsförslagen har gjorts utifrån Nacka kommuns kommundelar: Boo, Sicklaön, Fisksätra-Saltsjöbaden och Älta. Åtgärdsförslagen har sedan grovt kostnadsuppskattats utifrån schablonkostnader för själva åtgärden. Schablonkostnaderna finns i bilaga 3. Kostnadsuppskattningen har delats in i underhållsbehov inom de närmaste åren samt investeringar på längre sikt. Redovisning av kostnadsuppskattningen finns i bilaga 3.

Vad karaktäriserar en bra badplats?

För att kommunala badplatser ska vara användbara och funktionella för invånare och besökare kan det vara bra att diskutera badplatser utifrån begreppen tillgång, nåbarhet och kvalitet. Det är också bra om det finns en kommunal standard.

Nedan presenteras strategier för hur badplatser kan leva upp till en god tillgång, nåbarhet och kvalitet.

Tillgång och nåbarhet

Med tillgång menas att badplats finns nära bostaden, med nåbarhet menas att badplatsen är möjlig att gå eller cykla till. För att människor ska kunna använda de offentliga rummen och, i detta fallet, badplatserna måste det vara möjligt att nå dem. En badplats kan ju i teorin vara nära fågelvägen men svår att ta sig till om det finns barriärer som järnvägar eller liknande.

Bra mått på tillgång till badplatser

Ett rimligt avstånd för att gå och cykla till en badplats för en vardagssträpats är 1 kilometer (Den gröna promenadstaden 2013).

Avstånd till större badplatser som man kan tänka sig att besöka under helger eller lov kan vara betydligt längre.

För att ta sig till badplatser längre bort är närhet till kollektivtrafik viktigt. Avståndet från en hållplats till badplatsen bör inte vara större än 500 meter.

Kvalitet

Kvaliteten på badplatsen avgörs av hur attraktivt det är att vistas där, och i detta ligger badvattenkvalitet, skyltning, tillgänglighetsanpassning, med mera. Det är också viktigt att badplatsen är omhändertagen och välskött. En god kvalitet på badplatserna är viktig för att skapa attraktiva livsmiljöer i hela Nacka.

Olika typer av bad

Alla badplatser behöver inte fylla samma behov och innehålla samma funktioner. De flesta badplatserna i en kommun kan vara av ett lokalt slag, det vill säga en badplats som är relativt enkel med några baskvaliteter som vägvisare och livboj. Större badplatser, som lockar besökare från hela kommunen och kanske regionen, blir attraktiva då de uppfyller högre krav och har fler funktioner, såsom sittmöbler, grillplats och toalett. Någon eller några badplatser bör dessutom vara utrustade med extra attraktiva funktioner som badflotte eller kiosk.

Tabellen nedan visar hur denna förstudie kategoriserat behov av utrustning per lokalbad, regionalt bad och extra utrustade bad.

Förklaring av de olika funktionerna finns i bilaga 1.

Definition per typ	Regionalt bad	Extra utrustning
Lokalbad	Brygga	Badflotte
Vägvisare	Bord/picknickbord	Kiosk
Informationsskylt	Lekutrustning	
Livboj	Tillgänglighetsanpassning	
Sittplats	Bilparkering	
Cykelparking	Grillplats	
Papperskorg	Papperskorg engångsgrill	
	Toalett (under säsong)	
	Omklädningsrum	
	Dricksvatten	

Vad karaktäriserar en bra badplats?

Nacka kommuns mål

- Bästa utveckling för alla
- Attraktiva livsmiljöer i hela Nacka
- Stark och balanserad tillväxt
- Maximalt värde för skattepengarna

Multifunktionella platser

Badplatserna kan besökas under olika årstider och rymmer så många fler aktiviteter och upplevelser än bara själva badandet. Hit kan man söka sig för att bada men också för bollsport, båtliv, fiske, lek, picknick, promenad, sällskapslek, utblick och vila. Även vintertid kan badplatser utgöra en attraktiv målpunkt för aktiviteter som skridskoåkning eller vinterfiske.

Förutom rekreativa värden kan badplatserna även ha värden för kultur och natur. Åtgärder inom badplatserna bör genomföras i samråd med park- och naturförvaltningen för att säkerställa att åtgärderna inte strider mot naturreservatsföreskrifter eller andra naturvårdsprogram.

Barnvänligt

På vissa större badplatser kan det vara viktigt att anpassa så att små barn som inte kan simma ändå kan bada tryggt. Viktiga parametrar är att det finns en tydligt avgränsad yta med låg vattennivå (långgrund) för att säkerställa en säkrare användning och lekmöjligheter. Toaletter, bänkbord och grill ska också finnas här.

Tillgänglighetsanpassning

Minst ett bad per kommunal del, helst fler, bör vara anpassade för funktionsnedsatta.

Vid dessa bad ska det finnas en anpassning för att enkelt komma ner i vattnet i form av en ramp, samt toalett och bänkbord.

Vattenkvalitet

På EU-bad (badplatser med mer än 200 badande per dag under badsäsongs) ska badvattnet kontrolleras regelbundet enligt utpekade EU-regler. Skyltar som visar vattenkvaliteten ska finnas på alla EU-bad. Klassning görs i fyra nivåer – utmärkt, bra, tillfredsställande, dålig – utifrån provtagningsresultat från tidigare säsonger. Om badvattenkvaliteten bedöms som dålig ska det finnas en skylt som avråder från bad.

Badvattenprover tas minst 3 gånger per bad och säsong. Ett prov ska tas strax före säsongens början för att säkerställa vattenkvalitet och lämplighet för bad.

Icke EU-bad bör också kontrolleras enligt regler för EU-bad så att alla badande i Nacka kommun kan få tillgång till information om vattenkvalitet. Om badvattenkvaliteten bedöms som dålig bör det även här finnas en skylt som avråder från bad. Även algblomning bör kontrolleras regelbundet.

Information: EU-bad

I Nacka kommun finns 3 stycken EU-bad: **Erstaviksbadet (11)**, **Sickla Strandbad (20)**, **Källtorpsbadet (21)**. Dessa bad har markerats med "EU-bad" i särskild ruta i beskrivning av varje badplats.

På dessa badplatser kontrolleras badvattnet regelbundet enligt vissa regler. Skyltar som visar kvaliteten på badvattnet ska finnas på alla EU-bad.

I Sverige ska de badplatser som har mer än 200 badande per dag under badsäsongen registreras som EU-bad. Kommuner kan även frivilligt registrera och kontrollera övriga bad enligt reglerna.

Alla EU-bad ska ha tydliga skyltar som visar vilken kvalitet badvattnet har. Dels görs en klassning i fyra nivåer utifrån tidigare säsongers provtagningsresultat: utmärkt, bra, tillfredsställande, dålig.

Dels bedöms den aktuella kvaliteten utifrån senaste provtagningen. Om badvattenkvaliteten bedöms vara dålig ska det finnas en skylt som avråder från bad.

Källa: Havs- och vattenmyndigheten samt Nacka kommun.

Vad karaktäriserar en bra badplats?**Säkerhet**

För att en badplats ska vara och upplevas säker är livboj ett första steg. Livbojar ska placeras lätt tillgängliga och synliga så nära strandkanten som möjligt. På stora badplatser är det bra att placera ut flera livbojar längs med stranden. Ett lämpligt avstånd mellan livbojar är 200 meter enligt Räddningsverket 2007. Extra utrustning för att öka säkerheten är att investera i livbåtar.

En informationstavla med koordinater och korrekt adress är information behövs som kan meddelas räddningstjänst vid en eventuell olycka och därmed rädda liv.

Botten behöver undersökas av dykare vid behov, dock minst en gång per år, före badsäsong, för borttagning av eventuella vassa eller på annat sätt farliga föremål på botten. Dykbesiktningen omfattar flotte, brygga och botten.

Nacka kommun har tillsyn på badplatserna varje vecka samt utökad städning och tillsyn under badsäsong.

Det råder dykförbud på alla kommunala badplatser.

Hundförbud gäller under badsäsongen av säkerhets- och hygieniska skäl för alla kommunala badplatser i Nacka. Ledarhundar berörs inte av hundförbud.

24 befintliga badplatser uppdelat per typ

- 14 lokalbad
- 5 regionala bad
- 5 regionala bad med extra utrustning

Bad per invånare i Nacka

Nuläge –24 badplatser på 100 000 invånare.

I genomsnitt finns 4000 invånare per badplats. Idag är avståndet max 1 km för de flesta invånare till en badplats.

Framtida behov – Med 140 000 invånare (ÖP) behövs ytterligare 10 badplatser för att säkerställa lika god tillgång som idag på badplatser nära bostäder. Det finns även ett ökande regionalt tryck i och med expansion inom Stockholm stad, bland annat i närliggande Hammarby sjöstad.

I denna förstudie föreslås 9 nya badplatser för att täcka att tillgången till bad inte försämras utan bibehålls med samma tillgång som idag. Vidare utredning kan behövas för att lokalisera ytterligare nya badplatser för att möta ett tryck på badplatser inom Nacka kommun men även sett ur ett regionalt perspektiv.

På havs- och vattenmyndigheten beskrivs badplatser, med information om bland annat badvattenkvalitet, algblomning, ansvarig kommun med mera. <https://www.havochvatten.se/badplatsen>.

Nackas förutsättningar för bad

Befintliga badplatser

Det finns idag 24 kommunala badplatser, varav tre är EU-bad. Badplatserna i Nacka har en spridning och variation i sina karaktärer: sandstrand, klippbad, bad i sjö och i hav. Badplatserna har delats in i två typer; lokalbad och regionalt bad. Utöver detta har även tillkommande ”extra utrustning” identifierats.

Analys av tillgång, nåbarhet och kvalitet

En analys av tillgång och nåbarhet samt kvalitet har gjorts för alla kommunens bad. Resultat och metod för denna analys finns i bilaga 2. Fältinventering har genomförts och metod för denna inventeringen beskrivs fördjupat i bilaga 1.

Tillgång och nåbarhet

Tillgången till badplatser i Nacka kommun är till stora delar god och många boende har mindre än 1 km till en badplats. Brist på tillgång och närhet till är störst i den norra delen av Sickla och i den östra delen av Boo. Delar av Älta har brist på närhet till bad men i dessa områden är det mycket få boende eftersom stora delar upptas av Nackareservatet och Erstavik.

Kvalitet

Kvaliteten på badplatserna har inventerats i fält och de flesta badplatser, fjorton stycken, är av typen lokalbad. Tio bad är att räkna som regionalbad. Tre av baden är klippbad och resterande är sandstränder. Det finns naturvärden i delar av områdena, främst kopplade till tall, ädellöv, ek och sumpkärr. Detta påverkar möjligheten att utöka/expandera badplatserna liksom förslag för möjlig utveckling av platserna.

De flesta bad är utrustade med enklare utrustning som papperskorg och sittplats men de flesta saknar cykelparkering. Bilparkering finns på ungefär hälften av badplatserna. Vattenkvaliteten vid prov var tjänlig på alla bad 2016 (Havs- och vattenmyndigheten 2016). Endast en badplats har tillgång till dricksvatten, Ältabadet. Klassificeringen på Havs- och vattenmyndighetens hemsida visar sammantagen kvalitet, de flesta badplatserna är då av utmärkt kvalitet.

Extra utrustning finns på 5 av 24 badplatser. Det finns idag 3 delvis tillgänglighetsanpassade bad, framför allt med anpassning i form av ramp ner i vattnet. Större anpassning kan göras för att öka kvaliteten.

Behov av underhåll och utveckling av befintliga badplatser

För att upprätthålla och utveckla kvaliteten hos badplatserna finns ett behov av att underhålla och åtgärda så att samtliga badplatser har livboj, sittplats, vägvisare, informationsskylt, papperskorg och cykelparkering.

Mer än hälften av badplatserna bedöms inte möjliga att utöka yt-måst, beroende av närliggande fastigheter, naturvärden, infrastruktur eller båtbroggor.

Behov av nya badplatser

Nacka kommun växer genom förtätning av befintliga områden, omvandling av sommarbostäder till permanenta bostäder och nyexploatering. I en tätare bebyggelsestruktur med många boende behövs fler badplatser. För att tillgången till bad ska bibehållas har en analys gjorts som ligger till grund för förslagen till nya badplatser. Utgångspunkten för denna analys är att befintliga badplatser i Nacka kommun försörjer runt 4000 invånare, vilket motsvarar att för varje 4000 nya invånare behövs minst en badplats för att upprätthålla samma tillgång och kvalitet som idag. Enligt Nacka kommuns översiktsplans föreslagna befolkningsökning med 40 000 invånare behövs således minst 10 nya badplatser.

Föreslag till lokalisering av nya badplatser

För att öka tillgången till badplatser, så att de flesta boende har 500 meter eller högst 1000 meter till ett bad, föreslås nio nya lokaliseringar: fyra på Sicklaön, två i Saltsjöbaden och två i Boo.

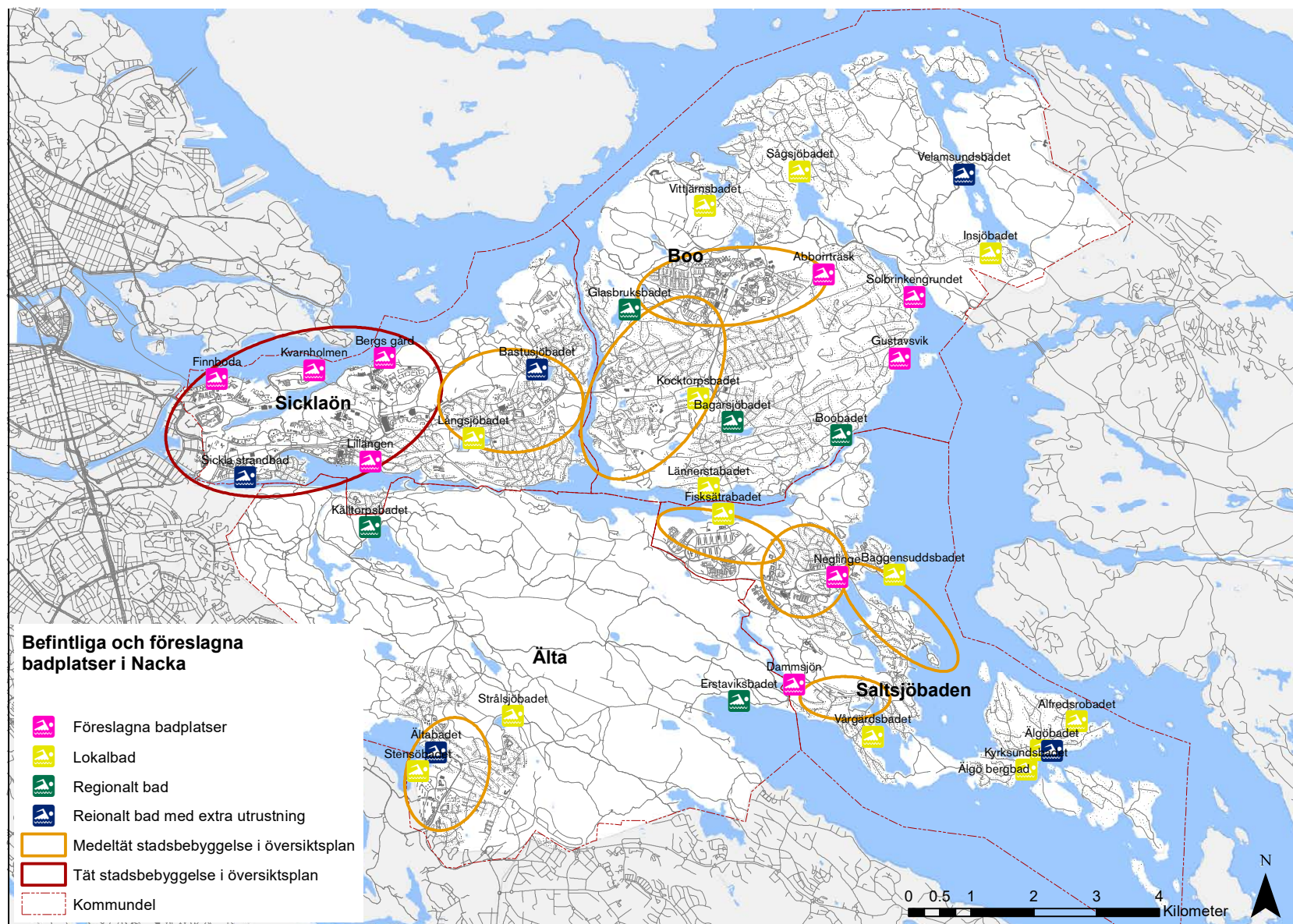
Förslaget grundar sig på resultatet av tillgänglighetsanalysen, där områden med begränsad och bristfällig tillgång identifierats, närheten till hållplatser av kollektivtrafik (dvs. god möjlighet till kollektivtrafikförsörjning) samt utpekade utveckling-, förtätning och omvandlingsområden.

Nackas förutsättningar för bad

Befintliga och föreslagna badplatser i Nacka.

Befintliga badplatser har delats in i typerna lokalbad och regionalbad samt regionalbad med extra utrustning. Ett lokalbad karaktäriseras av en enklare och mindre form av badplats med basutrustning. De regionala baden erbjuder mer service. Ett regionalt bad har oftast fler kvaliteter än ett lokalbad.

9 nya badplatser föreslås, fördelade över kommunen, med tonvikt på Sicklaön. Som underlag till de föreslagna badplatserna har tillgång till befintliga badplatser analyserats. En annan analys som gjorts inför förslagen är hur många människor som bor i närheten till befintliga bad, det vill säga trycket per badplats (resultatet av denna analys finns i bilaga 2). En tredje analys som utgjort underlag för förslagen är de i översiktsplanen utpekade utbyggnadsområdena. Denna karta visar de i översiktsplanen utpekade områdena tät stadsbebyggelse (mörk röd markering) och medeltät stadsbebyggelse (orange markering).



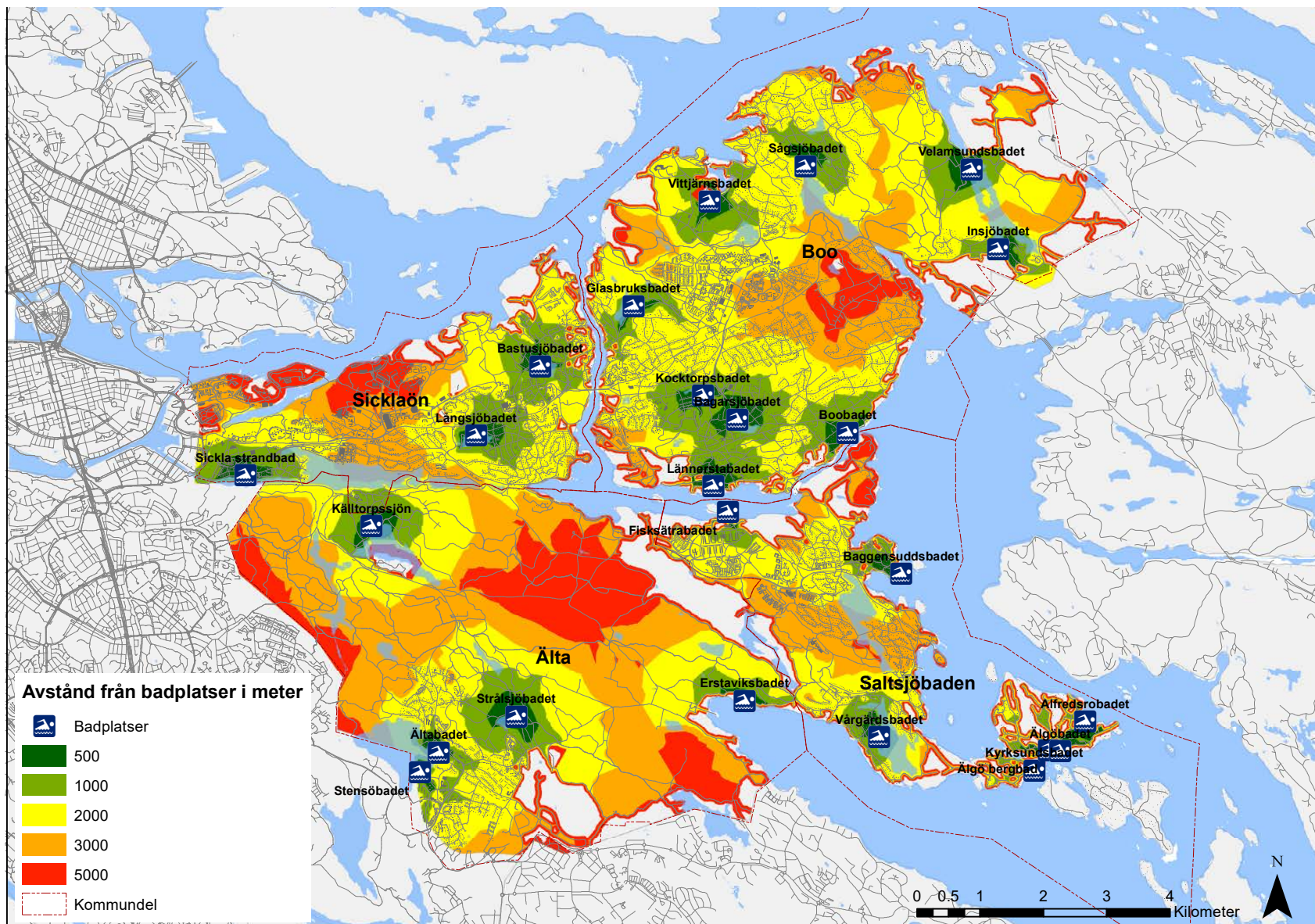
Kartunderlag framtaget av Lantmäterienheten, Nacka kommun.

Nackas förutsättningar för bad

Analysresultat – avstånd från befintliga badplatser

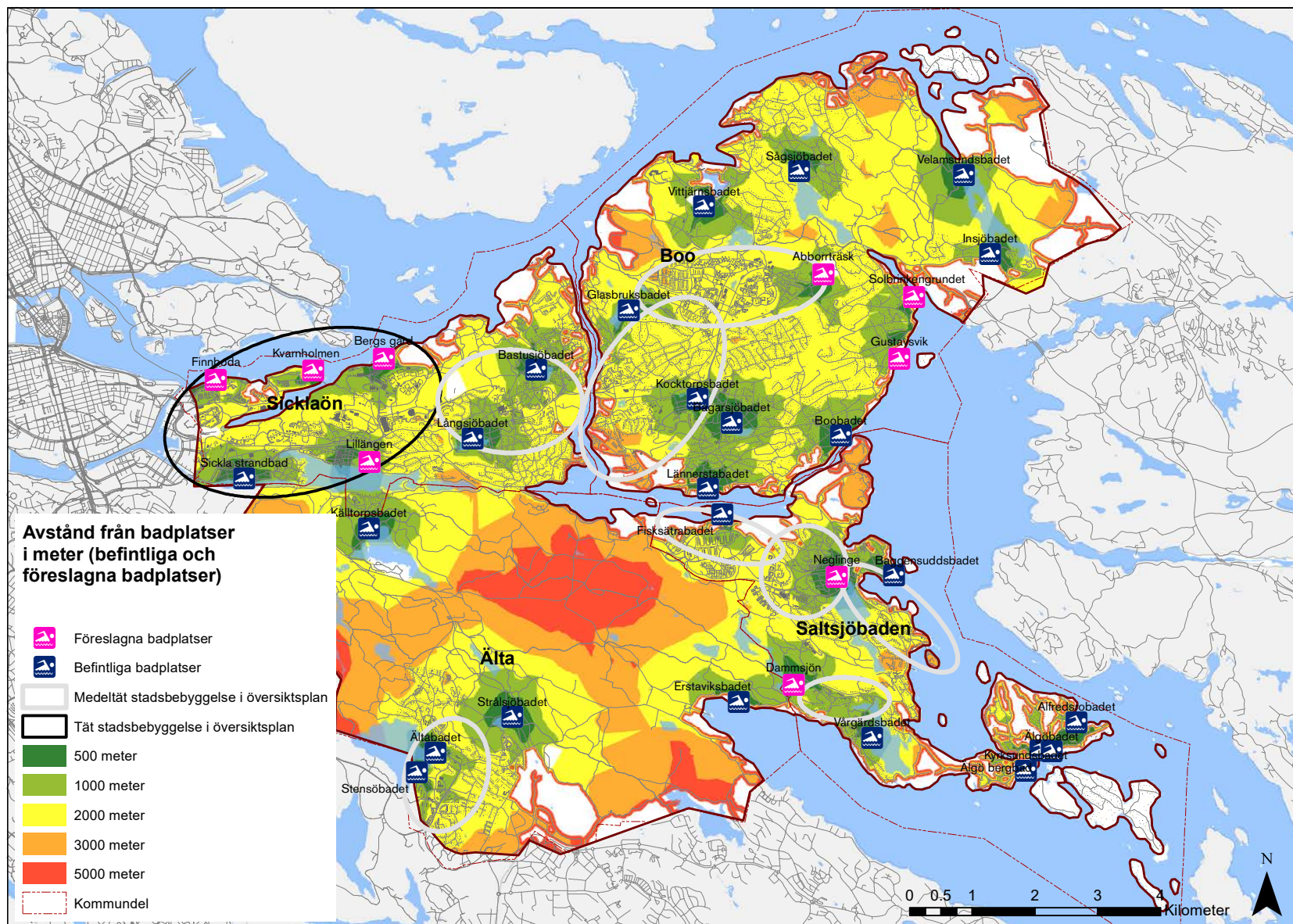
Kartan visar avstånd från befintliga badplatser i Nacka kommun. Avståndet utgår från vägnätet och utgör det faktiska avståndet att gå eller cykla till badplatsen. Stora motorvägleder och andra vägar där gång- och cykeltrafik är förbjudet är borträknat. Resultatet visar att stora delar av Nacka har en god tillgång till badplatser inom 500 -1000 meter. Områden som har längre avstånd till bad är bland annat norra delarna av Sicklaön (Jarlaberg, Finnboda, Kvarnholmen) samt delar av Boo (Eriksvik). I Älta finns stora områden med brist på tillgång till bad, men befolkningsunderlaget är där lågt vilket gjort att denna förstudie utgått från att tillgången till bad ändå är relativt god. I Saltsjöbaden finns några områden med lägre tillgång till bad, framför allt i nordost.

Resultatet av denna analys beskrivs fördjupat i bilaga 2.



Kartunderlag framtaget av Lantmäterienheten, Nacka kommun.

Nackas förutsättningar för bad



Kartunderlag framtaget av Lantmäterienheten, Nacka kommun.

Analysresultat – avstånd från befintliga och föreslagna badplatser

Kartan visar avstånd från befintliga och föreslagna badplatser i Nacka kommun. Avståndet utgår från vägnätet och utgör det faktiska avståndet att gå eller cykla till badplatsen. Stora motorvägleder och andra vägar där gång- och cykeltrafik är förbjudet är borträknat.

Som underlag till de föreslagna badplatserna har tillgång till befintliga badplatser analyserats. En annan analys som gjorts inför förslagen är hur många människor som bor i närheten till befintliga bad, det vill säga trycket per badplats (resultatet av denna analys finns i bilaga 2). En tredje analys som utgjort underlag för förslagen är de i översiktsplanen utpekade utbyggnadsområdena. Denna karta visar de i översiktsplanen utpekade områdena tät stadsbebyggelse (svart markering) och medeltät stadsbebyggelse (vit-grå markering).

Denna analys beskrivs fördjupat i bilaga 2.

Kommundel Boo

Planerade åtgärder i kommundelen

Ny flytbrygga vid Bagarsjöbadet

Befintlig brygga på fundament av trästolpar ska ersättas med flytbrygga. Arbetet utförs troligen hösten 2017. Tillstånd från Länsstyrelsen angående vattenverksamhet är klart.

Upprustning av Boobadet

Upprustning och tillgänglighetsanpassning av badplatsen påbörjas i samband med utbyggnad av förnyelseområden hösten 2017.

Kommundel Boo

Befintliga badplatser

- 1. Bagarsjöbadet (regionalt bad)
- 2. Boobadet (regionalt bad)
- 3. Glasbruksbadet (regionalt bad)
- 4. Insjöbadet (lokalbad)
- 5. Kocktorpsbadet (lokalbad)
- 6. Lännerstabadet (lokalbad)
- 7. Sågsjöbadet (lokalbad)
- 8. Velamsundsbadet (regionalt bad med extra utrustning)
- 9. Vittjärnsbadet (lokalbad)

Analys: Tillgång, närbarhet och kvalitet

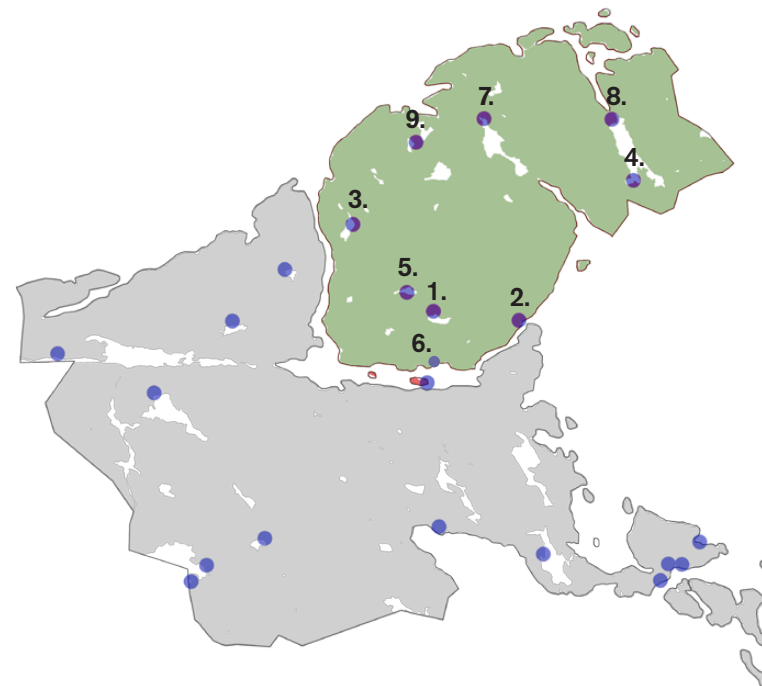
I kommundelen Boo finns en lång kuststräcka med 2 badplatser, resterande bad finns vid mindre insjöar. Det finns idag ett bristområde kring Eriksvik där boende har mellan 3–5 km till närmaste kommunala bad. I Boo finns även badplatser med enskilt huvudmannaskap, men i denna förstudie har endast kommunala badplatser vägts in i analysen.

Kvaliteten på badplatserna i Boo är god. Här finns 5 lokalbad och 4 regionala bad, varav Velamsundsbadet är regionalt med extra utrustning. Det är också det enda tillgänglighetsanpassade badet. I Boo finns inget EU-bad.

Underhåll och åtgärder

Det finns på flera badplatser möjlighet att expandera badets yta och göra dem större, vilket kan öka dess kvalitet och utjämna besöksstrycket på andra badplatser i kommundelen. Det finnas även möjlighet att investera i tillgänglighetsanpassning på ytterligare ett bad.

I övrigt föreslås underhållsåtgärder som ny grillplats, ny cykelparkering och nya sittplatser.



Föreslagna nya badplatser

I expansion och utbyggnad av Nacka kommer Boo att förtätas, varför det är viktigt att utreda möjligheten till fler badplatser. I de områden som idag har brist, föreslår denna förstudie tre nya badplatser, framför allt i den östra delen vid Gustavsvik/Eriksvik:

- Gustavsvik
- Solbrinkengrundet
- Abborrträsk

Kommundel Boo



1. Bagarsjöbadet

- Regionalt bad -

Beskrivning

Bagarsjöbadet på Bagarsjöns norra sida är en barnvänlig sandstrand med brygga, hopptorn och badflotte. Stranden omges av lövträd och tallbevuxna klippor. Under badsäsongen finns omklädningsrum och toalett. Bagarsjöns vänner är en förening som skapades av boende i Lännersta under 1970-talet när sjön höll på att växa igen. Sedan dess har ett sjö-
vårdsarbete pågått i föreningen. De anordnar även aktiviteter som ”badsjöfestival” och fackeltåg på isen (Bagarsjöns vänner 2016).

Karaktär: sandstrand

Strandlinje: 100 meter, varav 35 sandstrand

Yta sand/gräs: 90/10

Konfliktpunkter: -

Ljusförhållande/väderstreck: södervänt

Angränsar mot: väg/skola, klippor i öster.

Hitta hit

- Hit kan du ta dig med buss 447 till Liljekonvaljens väg, därefter ca 150 m promenad
- Bilparkering finns vid Liljekonvaljens väg/ Blåklockans väg

Övrig information

- Badet är barnvänligt

Åtgärdsförslag

Förslag på ny utrustning

- Vägvisare
- Cykelparkering

Utveckling av platsen

- Expansion: genomförbart på grund av Liljekonvaljensväg i norr, förskola i väster och klippor i öster. Möjlig expansion österut för ytterligare klippbad.

Fel och brister/Underhållsbehov

- Mer sand behövs på botten

Befintlig utrustning

Lokalbad

- Vägvisare
- Informationsskylt
- Livboj
- Sittplats
- Cykelparkering
- Papperskorg

Regionalt bad

- Brygga
- Bord/picknickbord
- Lekutrustning
- Tillgänglighetsanpassning
- Bilparkering
- Grillplats
- Papperskorg engångsgrill
- Toalett under badsäsong
- Omklädningsrum
- Dricksvatten

Extra utrustning

- Badflotte
- Kiosk (perm. byggnad)

Planerade åtgärder

Befintlig brygga på fundament av trästolpar ska ersättas med flytbrygga. Arbetet utförs troligen hösten 2017. Tillstånd från Länsstyrelsen angående vattenverksamhet är klart.

Kommundel Boo



Planerade åtgärder

Upprustning och tillgänglighetsanpassning av badplatsen påbörjas i samband med utbyggnad av förnyelseområden hösten 2017.

2. Boobadet

- Regionalt bad -

Beskrivning

Boobadet som ligger i en anrik kulturmiljö vid Boo Herrgård är en välbesökt badplatser och en viktig social mötesplats. Här finns ett starkt lokalt engagemang och platskunskap om kulturella värden hos föreningar och boende i närområdet. På badet anordnas årligen flera olika evenemang. Under säsong finns en populär strömmingsvagn. Badet har en naturlig karaktär med sol och trädkugga, sandstrand, klippväggar, bryggor, gräsytor, grillplatser och lekutrustning.

Karaktär: sandstrand

Strandlinje: 220 meter, varav 60 sandstrand

Yta sand/gräs: 40/60

Konfliktpunkter: -

Ljusförhållande/väderstreck: soligt, mot öster

Angränsar mot: privata tomter, väg

Hitta hit

- Busshållplats Boo Gård, därefter ca 500 m promenad
- Boo brygga intill badet är en hållplats för båtar mellan centrala Stockholm och skärgården

Åtgärdsförslag

Utveckling av platsen

- Utvecklingen bör ske i dialog med de lokala föreningar och personer som främjar sociala aktiviteter på platsen såsom Boo Villaägareförening, Strömmingsvagnen Boobadet samt dansföreningarna.
- Ladan som byggts och ägs av Boo Villaägareförening kan ersättas av ett nytt hus med omklädningsrum och toaletter.
- Badet kan tillgänglighetsanpassas

Förslag på ny utrustning

- Informationsskylt
- Cykelparkering
- Fler papperskorgar
- Nytt hus med omklädningsrum och toalett

Fel och brister/underhållsbehov

- Åtgärda befintlig brygga (se dykprotokoll)
- Duk synlig i norr: mer sand behövs på stranden och på botten
- Expansion ej genomförbart

Befintlig utrustning

Lokalbad

- Vägvisare
- Informationsskylt
- Livboj
- Sittplats
- Cykelparkering
- Papperskorg

Regionalt bad

- Brygga
- Bord/picknickbord
- Lekutrustning
- Tillgänglighetsanpassning
- Bilparkering
- Grillplats
- Papperskorg engångsgrill
- Toalett under badsäsong
- Omklädningsrum
- Dricksvatten

Extra utrustning

- Badflotte
- Kiosk (perm. byggnad)



3. Glasbruksbadet

- Regionalt bad -

Beskrivning

Glasbruksbadet är ett välbesökt, barnvänligt naturbad vid Glasbrukssjön. Badet är en avskild skogssjö med sandstrand, klippor, gräsytor, bryggor, badflotte och toalett under badsäsongen. Badet omges av en rik och kuperad naturmiljö med en fin ravinbäck, ädellövträd och barrskog. Här finns ett rikt fågelliv med flera rödlistade arter kopplade till äldre skog, exempelvis mindre hackspett, gröngöling och kungsfågel.

Karaktär: sandstrand/naturbad

Strandlinje: 65 meter, varav 30 sandstrand.

Yta sand/gräs: 70/30

Konfliktpunkter: -

Ljusförhållande/väderstreck: Delvis soligt.

Västerläge.

Angränsar mot: skog

Hitta hit

- Busshållplats Husaröstigen, därefter promenad drygt 1 km
- Bilparkering finns vid Sjöängsvägen

Övrig information

- Badplatsen är barnvänlig

Åtgärdsförslag

Utveckling av platsen

- Kulverten vid den ravinbäcken bör brytas upp för att höja ekologiska och estetiska kvaliteter.
- Viss expansion möjlig om hänsyn tas till naturvärden.

Förslag på ny utrustning

- Vägvisare
- Cykelparkering
- Tillför sittplatser vid grillplats

Fel och brister/Underhållsbehov

- Den befintliga grillplatsen av betongrör är sliten
- Åtgärda livboj
- Mer sand behövs på stranden



Befintlig utrustning

Lokalbad

- Vägvisare
- Informationsskylt
- Livboj
- Sittplats
- Cykelparkering
- Papperskorg

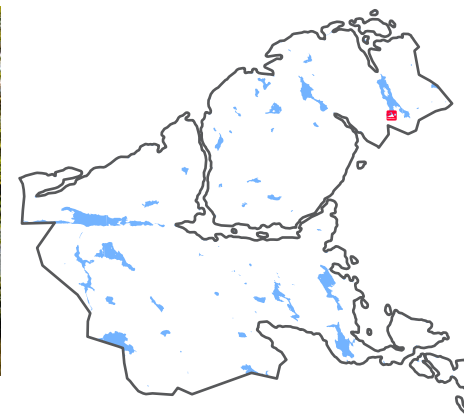
Regionalt bad

- Bryggja
- Bord/picknickbord
- Lekutrustning
- Tillgänglighetsanpassning
- Bilparkering
- Grillplats
- Papperskorg engångsgrill
- Toalett under badsäsong
- Omklädningsrum
- Dricksvatten

Extra utrustning

- Badflotte
- Kiosk (perm. byggnad)

Kommundel Boo



4. Insjöbadet

- Lokalbad -

Beskrivning

Insjöbadet utgörs av liten sandstrand och klippor på en holme intill Värmdövägen. Insjön (men inte udden/holmen) tillhör Velamsunds naturreservat. Stranden omges av tallar och ädellövträd. Närområdet söder om naturreservatsgränsen utgörs främst av villa-bebyggelse. Under badsäsongen finns utplacerad toalett.

Viss bullerstörning finns från Värmdövägen.

Karaktär: sand/klippbad

Strandlinje: 35 meter

Yta sand/gräs: 70/30

Konfliktpunkter: naturreservat

Ljusförhållande/väderstreck: väster, delvis skuggigt.

Angränsar mot: i naturreservat/skog, samt mot väg.

Hitta hit

- Busshållplats Insjön, därefter en kort promenad
- Bilparkering finns ej

Åtgärdsförslag

Utveckling av platsen

- Eventuellt kan buller från Värmdövägen skärmars bort med vegetation och/eller ett dekorativt plank.
- Reservatsföreskrifter behöver ses över inför en eventuell expansion.

Förslag på ny utrustning

- Vägvisare

Övrigt

- Dykprotokoll saknas för 2016.

Befintlig utrustning

Lokalbad

- Vägvisare
- Informationsskylt
- Livboj
- Sittplats
- Cykelparkering
- Papperskorg

Regionalt bad

- Brygga
- Bord/picknickbord
- Lekutrustning
- Tillgänglighetsanpassning
- Bilparkering
- Grillplats
- Papperskorg engångsgrill
- Toalett under badsäsong
- Omklädningsrum
- Dricksvatten

Extra utrustning

- Badflotte
- Kiosk (perm. byggnad)



5. Kocktorpsbadet

- Lokalbad -

Beskrivning

Vid Kocktorpsjöns södra strand finns en barnvänlig badplats med sandstrand, brygga, bord, sittplatser, grillplats och intilliggande stora gräsytor för fotboll, lek, spel, picknick och solbad. Inom 500 m finns Björknäs idrottsplats, två lekplatser och ett motions-spår. Stranden kantas av al, tall och pilträäd och avgränsas av en gång- och cykelväg intill. Badet ligger i Tollare naturreservat. Här finns ett rikt fågelliv och flera rödlistade fåglar såsom kungsfågel och tornseglare. Vid vattnet häckar sannolikt bland annat rörhöna, sot-höna och grågäss.

Karaktär: sandstrand

Strandlinje: 35 meter, varav 10 sandstrand

Yta sand/gräs: 50/50

Konfliktpunkter: naturreservat

Ljusförhållande/väderstreck: norrvänt, men ändå soligt.

Angränsar mot: ligger i naturreservat/skog

Hitta hit

- Busshållplats Centralplan, därefter promenad ca 1,3 km
- Bilparkering finns ej

Åtgärdsförslag

Utveckling av platsen

- Sträckan med vattenkontakt som är tillgänglig för besökare är relativt liten och beskuggad. Eventuell expansion kan utredas vidare och ska göras med hänsyn till fågellivet.

Förslag på ny utrustning

- Vägvisare
- Cykelparkering

Fel och brister/Underhållsbehov

- Åtgärda livboj

Övrigt

- Dykprotokoll saknas för 2016.



Befintlig utrustning

Lokalbad

- Vägvisare
- Informationsskylt
- Livboj
- Sittplats
- Cykelparkering
- Papperskorg

Regionalt bad

- Brygga
- Bord/picknickbord
- Lekutrustning
- Tillgänglighetsanpassning
- Bilparkering
- Grillplats
- Papperskorg engångsgrill
- Toalett
- Omklädningsrum
- Dricksvatten

Extra utrustning

- Badflotte
- Kiosk (perm. byggd)

Kommundel Boo



6. Lännerstabadet

- Lokalbad -

Beskrivning

Lännerstabadet är en sydvänd badplats med sandstrand, brygga och omklädningsrum. Här finns inga särskilda naturvärden men tre grova alträd. Badplatsen gränsar mot Ångbåtsvägen. Framför badplatsen ligger en marina.

Karaktär: sandstrand

Strandlinje: 90 meter sandstrand

Yta sand/gräs: 50/50

Konfliktpunkter:

Ljusförhållande/väderstreck: sydostvänt
Angränsar mot: väg samt båtbygga. Mot söder fortsätter strandlinje längs väg.

Hitta hit

- Buss till Ångbåtsvägen, promenad ca 700 m
- Bilparkering finns ej

Åtgärdsförslag

Utveckling av platsen

- Expansion på land kan utredas vidare, verkar möjligt att expandera något söderut för ökad strandlinje. Däremot inte möjligt att expandera badplatsens gräsytor/vistelseutor.

Förslag på ny utrustning

- Vägvisare
- Informationsskylt
- Sittplats
- Cykelparkering
- Utökad strand med påförd sand

Övrigt

- Dykprotokoll saknas för 2016, vilket gör bedömning av icke-existerande badflotte och hopptorn är något osäkert.



Befintlig utrustning

Lokalbad

- Vägvisare
- Informationsskylt
- Livboj
- Sittplats
- Cykelparkering
- Papperskorg

Regionalt bad

- Brygga
- Bord/picknickbord
- Lekutrustning
- Tillgänglighetsanpassning
- Bilparkering
- Grillplats
- Papperskorg engångsgrill
- Toalett
- Omklädningsrum
- Dricksvatten

Extra utrustning

- Badflotte
- Kiosk (perm. byggnad)



7. Sågsjöbadet

- Lokalbad -

Beskrivning

Sågsjöbadet ligger i en skyddad vik vid Sågsjöns nordöstra strand. Här finns sandstrand, brygga och toalett under badsäsongen. Badplatsen omges av tallar och ädellövträd med naturvärden.

Karaktär: sandstrand

Strandlinje: 100 meter, varav 40 sandstrand

Yta sand/gräs: 100/inget gräs

Konfliktpunkter:

Ljusförhållande/väderstreck: sydväst, soligt.

Angränsar mot: väg, privata tomter.

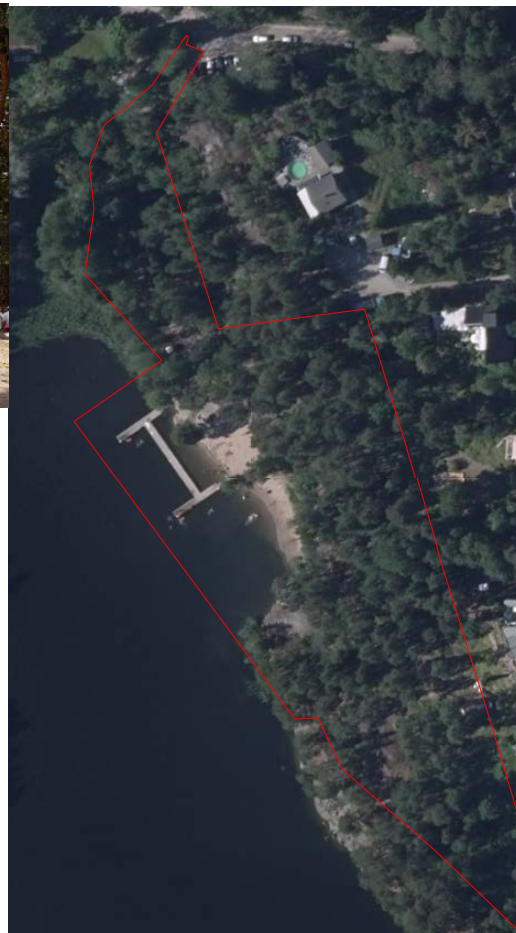
Hitta hit

- Buss till hållplats Badhusvägen, därefter promenad ca 400 m
- Ett fåtal bilparkeringsplatser finns vid Solviksvägen

Åtgärdsförslag

Utveckling av platsen

- Båtar på områden med klippor ger ett skräpigt intryck



Förslag på ny utrustning

- Sittplats
- Grill

Övrigt

- Dykprotokoll saknas för 2016.



Befintlig utrustning

Lokalbad

- Vägvisare
- Informationsskylt
- Livboj
- Sittplats
- Cykelparkering
- Papperskorg

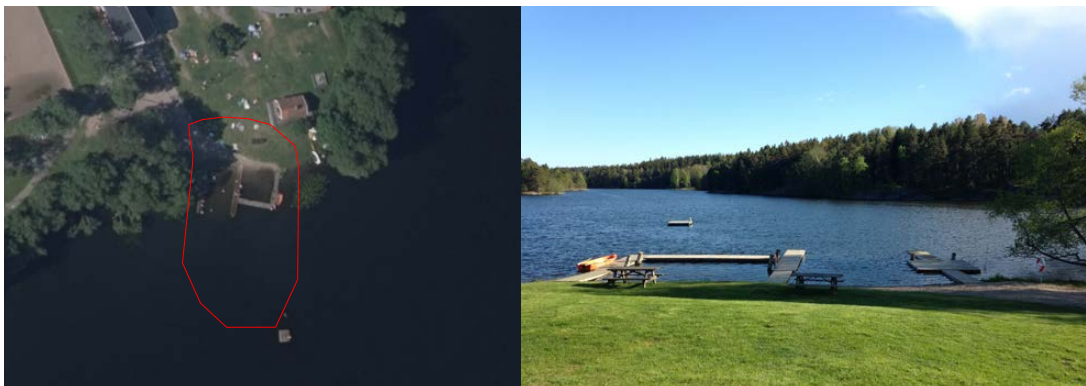
Regionalt bad

- Brygga
- Bord/picknickbord
- Lekutrustning
- Tillgänglighetsanpassning
- Bilparkering
- Grillplats
- Papperskorg engångsgrill
- Toalett under badsäsong
- Omklädningsrum
- Dricksvatten

Extra utrustning

- Badflotte
- Kiosk (perm. byggnad)

Kommundel Boo



8. Velamsundsbadet -Regionalt bad med extra utrustning -

Beskrivning

Velamsundsbadet är en sandstrand vid Insjöns norra strand. I Velamsunds naturreservat. Badet är tillgänglighetsanpassat och har bryggor och badflotte. Omklädningsrum, duschar och toaletter finns i friluftsgården intill. Här finns en lekplats med bland annat klätterlek, rutschbana och gungor.

Sjön omges av ett jordbrukslandskap med lövklädd strandlinje.

Karaktär: sandstrand

Strandlinje: 35 meter sandstrand

Yta sand/gräs: 50/50

Konfliktpunkter: naturreservat

Ljusförhållande/väderstreck: söder

Angränsar mot: friluftsgård/i naturreservat.

Hitta hit

- Busshållplats Kihls gård och promenad ca 2 km utmed Velamsundsvägen, alternativt buss till hållplats Tegelövägen och promenad på 1,7 km, delvis på skogsväg

- Bilarkering finns vid friluftsgården

Övrig information

- Badplatsen är barnvänlig
- Förtydligande tillgänglighetsanpassning: Anpassat omklädningsrum, ramp ner i vattnet och sittplats saknas. Det är långt mellan parkering och bad.

Åtgärdsförslag

Utveckling av platsen

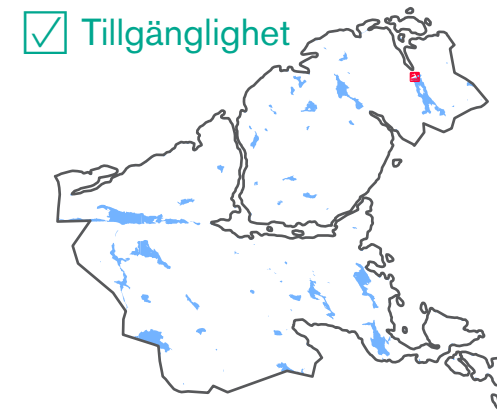
- Expansion möjlig österut runt udden, men skulle innebära större insats för att ta bort träd och utöka strand.
- Toalett
- Omklädningsrum
- Dricksvatten
- Förbättrad tillgänglighetsanpassning

Förslag på ny utrustning

- Informationsskylt
- Cykelparkering

Övrigt

- Dykprotokoll saknas för 2016.



Befintlig utrustning

Lokalbad

- Vägvisare
- Informationsskylt
- Livboj
- Sittplats
- Cykelparkering
- Papperskorg

Regionalt bad

- Brygga
- Bord/picknickbord
- Lekutrustning
- Tillgänglighetsanpassning
- Bilparkering
- Grillplats
- Papperskorg engångsgrill
- Toalett under badsåsong
- Omklädningsrum
- Dricksvatten

Extra utrustning

- Badflotte
- Kiosk (perm. byggnad)



9. Vittjärnsbadet

- Lokalbad -

Beskrivning

Vittjärnsbadet är ett bad av enklare karaktär, ett naturbad. Här är det vackert och fridfullt och man badar från klippor. Badet kan upplevas som ostört omgiven av tallskog med naturvärden. Här finns ett rikt fågelliv. För att komma hit promenerar man genom skogen från Kvarnbergsvägen.

Karaktär: klippbad/naturbad

Strandlinje: 85 meter

Yta sand/gräs: inget - bara klippor.

Konfliktpunkter: -

Ljusförhållande/väderstreck: västvänt.

Angränsar mot: skog.

Hitta hit

- Buss till hållplats Kvarnbergsvägen, därefter promenad ca 400 meter
- Bilparkering finns ej

Åtgärdsförslag

Utveckling av platsen

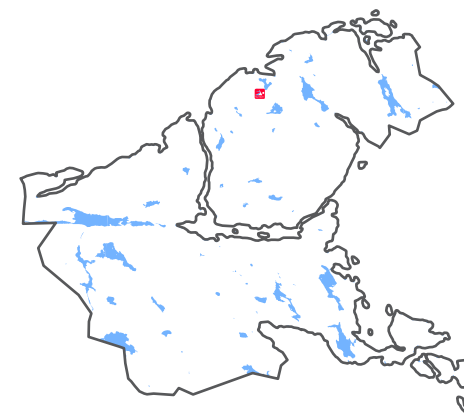
- Expansion ej genomförbart
- Utreda möjlighet till bilparkering vid Trollbergavägen

Förslag på ny utrustning

- Vägvisare
- Livboj
- Sittplats
- Cykelparkering

Övrigt

- Dykprotokoll saknas för 2016.



Befintlig utrustning

Lokalbad

- Vägvisare
- Informationsskylt
- Livboj
- Sittplats
- Cykelparkering
- Papperskorg

Regionalt bad

- Brygga
- Bord/picknickbord
- Lekutrustning
- Tillgänglighetsanpassning
- Bilparkering
- Grillplats
- Papperskorg engångsgrill
- Toalett under badsäsong
- Omklädningsrum
- Dricksvatten

Extra utrustning

- Badflotte
- Kiosk (perm. byggnad)

Kommundel Boo



Del av plankarta del 1 för
Mjölkkudden-Gustavsviks gård
2016.



Ny badplats – Gustavsvik

Genom att skapa en badplats i Gustavsvik skulle de östra delarna av Boo, där det idag finns brist på kommunal badplats, få bättre tillgång till badmöjlighet. I detaljplanen Mjölkkudden–Gustavsviks gård föreslås att området görs om till allmän badplats med bibehållen småskalighet.

Läge och tillgänglighet

Platsen ligger i Gustavsvik i ett område som planeras för förtätning. Här finns idag en badplats som inte är kommunal. Idag är platsen svår-tillgänglig. Närmaste busshållsplats finns inom 500 (hållplats Gustavsvik).

Utvecklingsförslag och möjligheter

Hämtat från ”PM förprojektering parkanläggning Mjölkkudden Gustavsviks gård 2016”: Rivning befintlig brygga samt hopptorn, inkl äldre betongfundament. Ersättning med ny brygga på befintlig betongkonstruktion. Området har troligen natursand. I kalkylen har dock inräknats påförsl av ny sand 50 cm tjocklek. Nya parksoffor och picknickbord.

I övrigt verkar platsen lämplig som lokalbad.

Vidare arbete

I detaljplanen Mjölkkudden-Gustavsvik planeras för denna badplats, vidare arbete görs i samband med denna.



Urklipp ur plankarta för detaljplan Solbrinken-Grundet, benämning w1 står för badplats. Samrådshandling 2017.

Ny badplats – Solbrinkengrundet

I ett start-PM för utveckling av bostäder vid Solbrinken-Grundet (2015) lyfts ett av syftena att ”Möjligheterna till en allmän brygga samt badplats ska utredas”. Detaljplanearbete pågår för detta under våren 2017.

Läge och tillgänglighet

Platsen vid Solbrinkengrundet ligger längs havet i ett omvandlingsområde. Närmaste busshållsplats är Gustavsvik, mer än 500 meter från föreslagen badplats. Möjligen tillkommer nya hållplatser i och med den kommande förtätningen.

Utvecklingsförslag och möjligheter

Detaljplanen föreslår badplats inom planlagd naturmark. Platsen verkar lämplig som lokalbad.

Vidare arbete

I detaljplanen Mjölkkudden-Gustavsvik planeras för denna badplats, vidare arbete görs i samband med denna.



Ny badplats – Abborrhäsk

En badplats vid Abborrhäsk skulle medföra större tillgång till badmöjlighet i Boo där det i nuläget finns ett bristområde.

Läge och tillgänglighet

Liten skogssjö i ett naturreservat kallat Abborrhäsk i nordöstra Nacka. Abborrhäsk ligger centralt i Boo och det är många som bor i närheten. Sjön är en sprickdalssjö med brant sluttande stränder, vilket begränsar framkomligheten. I reservatsföreskrifterna står: ”Läget nära bebyggelse och vatten av god kvalitet, gör att man ibland badar i Abborrhäsket. Man badar direkt från klipporna på södra stranden.” (Nacka kommun 2006).

Utvecklingsförslag och möjligheter

Här finns möjlighet att utveckla ett lokalbad med bad från klippor. Den östra delen av sjön ser ut att vara mest lättillgänglig.

Vidare arbete

För att gå vidare med detta förslag behöver framförallt tillgängligheten undersökas vidare. Även Naturreservatets syfte och föreskrifter behöver undersökas vidare för att säkerställa att en kommunal badplats inte strider mot detta. Föreskrifter som förmodligen behöver sökas dispens

från vid vidare arbete är följande förbud: 1. bedriva verksamhet som förändras....gräva, spränga schakta... 3. Uppföra väg eller anläggning utöver det som krävs för områdets skötsel (Nacka kommun 2006). Badplatser behöver kunna nås med driftsfordon, detta behöver utredas vidare.

Övrigt vidare arbete: Vidare utredning (med provtagning av vatten mm), projektering, anläggning samt plan för drift och underhåll.

Alternativa placeringar nya badplatser

Myrsjöbadet

I Boo finns ett bad som idag förvaltas av annan huvudman än kommunen. Detta bad kan vara en alternativ lösning till badplats om exempelvis vidare utredning visar att förslaget bad vid Abborrhäsk är svårt att genomföra. Myrsjöbadet ligger dock i ett område som redan idag har god tillgång till bad (Vittjärnsbadet och Sågsjöbadet). Placering av ny badplats vid Myrsjöbadet ger således inte en ökad tillgång till badplatser men kan bidra till att minska trycket på framförallt Vittjärnsbadet.

Kommundel Fisksätra – Saltsjö- baden

Planerade åtgärder

Upprustning och ny badbrygga vid Ersta- viksbadet

2017 planeras botten och
sandstrand rustas.

2018 planeras en större
U-formad badbrygga
anläggas.

Befintliga badplatser

- 10. Baggensuddsbadet (lokalbad)
- 11. Erstaviksbadet (regionalt bad, EU-bad)
- 12. Fisksätrabadet (lokalbad)
- 13. Vårgårdsbadet (lokalbad)
- 14. Alfredsrobadet på Älgö (lokalbad)
- 15. Kyrksundsbadet på Älgö (lokalbad)
- 16. Älgöbadet (regionalt bad med extra utrustning)
- 17. Älgö bergbad (lokalbad)

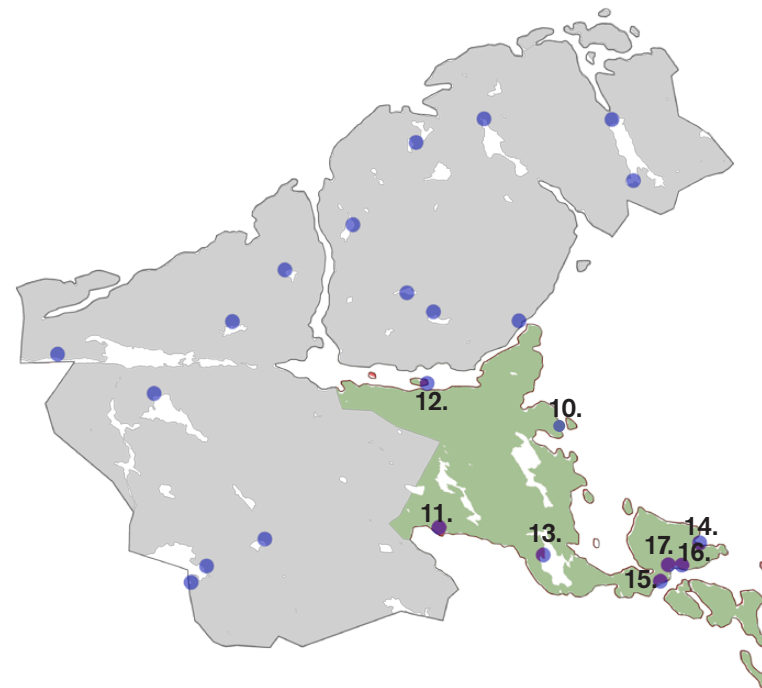
Analys: Tillgång, närbarhet och kvalitet

I Saltsjöbaden finns idag 8 kommunala badplatser. För boende i Saltsjöbaden är tillgången till bad god och de allra flesta har mindre än 2 km till ett bad. Brist på tillgång till bad finns i bostadsområdena i Fisksätra och Solsidan (Tattby, Neglinge och Ljuskäraberget) samt kustdelen av Saltsjöbaden (Neglingeön). På Älgö finns flera badplatser inom gångavstånd. Trycket på badet vid Fisksätra är väldigt stort och det är klassat som ett lokalbad, trots det stora upptagningsområdet av boende i närheten. Inget annat bad som kan avlasta detta finns i närheten och utvidgning av badet är inte möjligt på grund av bland annat brister i marinan.

Kvaliteten på badplatserna i Saltsjöbaden är relativt god och de flesta badplatserna håller god standard. Erstaviksbadet är klassat som EU-bad. Däremot saknas tillgänglighetsanpassat bad i kommundelen.

Underhåll och åtgärder

För att upprätthålla en god kvalitet behöver visst underhåll göras på badplatserna, framför allt i form av nya skyltar, vägvisare, grillplatser och sittplatser.



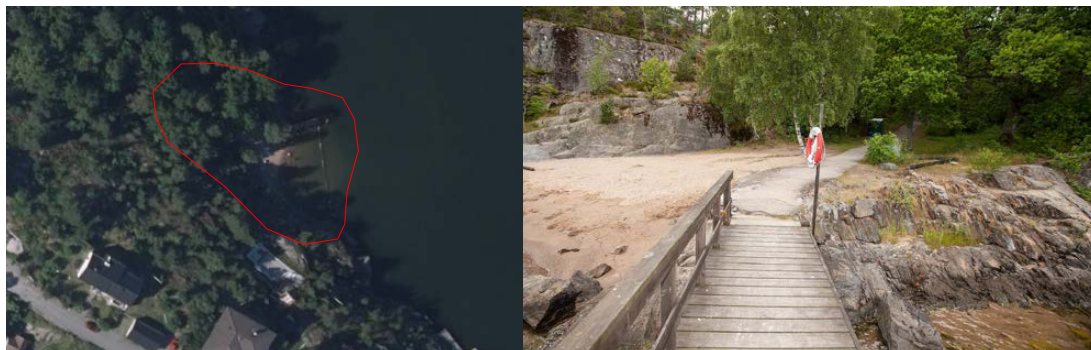
Större insatser och utveckling föreslås vara att investera i tillgänglighetsanpassning på åtminstone ett av baden.

Föreslagna nya badplatser

Badet i Fisksätra har ett högt tryck redan idag och med en ökad exploatering i närområdet förväntas trycket öka. Det finns heller inget annat bad i närheten som kan avlasta. Av den anledningen föreslås två andra badplatser i närheten till kollektivtrafik så att det från Fisksätra går att ta sig vidare till två nya bad:

- Neglinge
- Dammsjön

Ett alternativ kan vara att utreda andra möjligheter till bad i närheten till Fisksätra; utomhusbassäng, badhus, badbåt eller liknande. Föreslagna badplatser utgår främst från var tillgång eller kvalitet saknas.



10. Baggensuddsbadet

- Lokalbad -

Beskrivning

Baggensuddsbadet är en mycket rofylld badplats med skärgårdskänsla. Badet utgörs av en liten sandstrand på en klippig plats omgiven av ädellövträd och tallar. Utsikten är skär och tallbevuxna hällar. På badet finns både brygga och badflotte. Då vattnet ganska snabbt blir djupt bör mindre barn hållas under uppsikt, särskilt när det går vågor.

Karaktär: sandstrand

Strandlinje: 55 meter, varav 10 sandstrand

Yta sand/gräs: 100/0

Konfliktpunkter:

Ljusförhållande/väderstreck: östervänd, relativt skuggigt.

Angränsar mot: privata tomter samt skog.

Hitta hit

- Saltsjöbanan, station Neglinge, därefter promenad ca 1,4 km
- Bilparkeringsplats finns inte vid badplatsen utan närmaste anordnade parkering finns vid Neglinge station

Åtgärdsförslag

Utveckling av platsen

- Expansion ej genomförbart på grund av klippor och naturvärden

Förslag på ny utrustning

- Vägvisare
- Informationsskylt
- Cykelparkering

Fel och brister/Underhållsbehov

- God status - inget underhållsbehov.



Befintlig utrustning

Lokalbad

- Vägvisare
- Informationsskylt
- Livboj
- Sittplats
- Cykelparkering
- Papperskorg

Regionalt bad

- Brygga
- Bord/picknickbord
- Lekutrustning
- Tillgänglighetsanpassning
- Bilparkering
- Grillplats
- Papperskorg engångsgrill
- Toalett under badsäsong
- Omklädningsrum
- Dricksvatten

Extra utrustning

- Badflotte -enligt dykprotokoll
- Kiosk (perm. byggnad)

Kommundel Fisksätra- Saltsjöbaden



11. Erstaviksbadet - Regionalt bad (EU-bad) -

Beskrivning

Erstaviksbadet är en stor, sydvänd, öppen och solig badplats med både sandstrand, klippor och gräsytor. Vid bra väder håller en servering öppet. Erstaviksbadet klassas som EU-bad. Det innebär att minst 200 personer badar här dagligen under badsäsongen och att vattenkvaliteten som visas på en skylt kontrolleras minst tre gånger per år. Det går också att bada från klippor och andra allmän-tillgängliga platser vid Erstaviken.

Badplatsen omges av hällmarkstallskog med höga naturvärden. Här finns ett rikt fågelliv och 25 rödlistade fågelarter har inrapporterats sedan 2000. Troligtvis häckar Ejder och Sävspurv i området. Här har även hasselsnok setts.

Erstaviksbadet ligger på mark som ägs av Erstaviks Fideikommiss, kommunen har nyttjanderättsavtal.

Karaktär: sandstrand
Strandlinje: 550 meter, varav 110 sandstrand
Yta sand/gräs: 60/40
Konfliktpunkter: Erstaviks Fideikommiss
Ljusförhållande/väderstreck: sydvänt/soligt.
Angränsar mot: Erstaviks Fideikommiss/skog.



Hitta hit

- Saltsjöbanan till station Erstaviksbadet, därefter promenad längs grusad väg/stig ca 1,3 km
- Bilparkering finns vid Erstaviksbadets väg, med promenad längs väg/stig cirka 1 km.

Åtgärdsförslag

Utveckling av platsen

- Expansion ej genomförbart p.g.a. naturvärden och klippor.
- Flera spontana grillplatser återfanns vid inventeringen vilket antyder ett behov av en anlagd grillplats
- Tillgänglighetsanpassning möjligt, och kan vara lämpligt på detta välbesökta bad för att skapa ett tillgängligt bad i kommundelen. Dock svårt att köra bil hit.

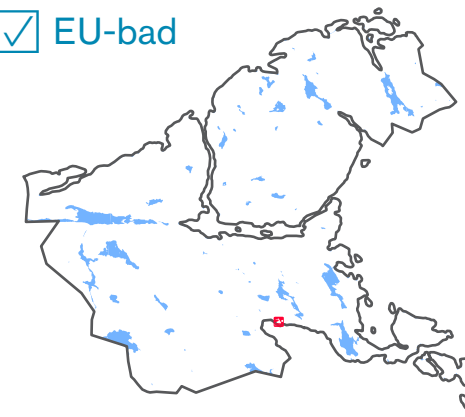
Förslag på ny utrustning

- Cykelparkering
- Grillplats

Fel och brister/Underhållsbehov

- Livboj underkänt skick
- Storm har rivit ned tall över papperskorg.
- Duk synlig på del av strand, sand behövs
- Stor mängd sand behövs på botten

EU-bad



Befintlig utrustning

Lokalbad

- Vägvisare
- Informationsskylt
- Livboj
- Sittplats
- Cykelparkering
- Papperskorg

Regionalt bad

- Brygga
- Bord/picknickbord
- Lekutrustning
- Tillgänglighetsanpassning
- Bilparkering
- Grillplats
- Papperskorg engångsgrill
- Toalett under badsäsong
- Omklädningsrum
- Dricksvatten

Extra utrustning

- Badflotte
- Kiosk (perm. byggnad)



12. Fisksätrabadet

- Lokalbad -

Beskrivning

På Fisksätra Holme ligger Fisksätrabadet, ett bad som vänder sig mot öster med sandstrand, bryggor och toalett under badsäsongen. Badplatsen omges av ädellövträd, tallar och mycket fina ekar. Badplatsen ligger intill marinan vid Fisksätra. Badplatsen är liten i förhållande till det stora invånarantal som finns i närområdet.

Karaktär: Sandstrand

Strandlinje: 70 meter, varav 35 sandstrand

Yta sand/gräs: 90/10

Konfliktpunkter: marina

Ljusförhållande/väderstreck: östervänd, delvis skuggigt.

Angränsar mot: Skog på Fisksätra holme.

Hitta hit

- Buss eller Saltsjöbanan till Fisksätra station, därefter promenad ca 500 meter
- Bilparkering finns vid Fisksätra idrottsplats, i slutet av Hamnvägen. Promenad ca 500 meter.

Åtgärdsförslag

Utveckling av platsen

- Expansion tveksam p.g.a. berghällar och angränsande vegetation
- Papperskorg vandaliserad samt behov av fler papperskorgar.
- Spontana grillplatser vid stranden och på en höjd antyder ett behov av anlagda grillplatser

Förslag på ny utrustning

- Vägvisare
- Cykelparkering
- Fler papperskorgar
- Grillplats

Fel och brister/Underhållsbehov

- Ersätt/reparerera vandaliserad papperskorg.
- Stor mängd sand behövs på botten



Befintlig utrustning

Lokalbad

- Vägvisare
- Informationsskylt
- Livboj
- Sittplats
- Cykelparkering
- Papperskorg

Regionalt bad

- Brygga
- Bord/picknickbord
- Lekutrustning
- Tillgänglighetsanpassning
- Bilparkering
- Grillplats
- Papperskorg engångsgrill
- Toalett under badsäsong
- Omklädningsrum
- Dricksvatten

Extra utrustning

- Badflotte
- Kiosk (perm. byggnad)

Kommundel Fisksätra- Saltsjöbaden



13. Vårgårdsbadet

- Lokalbad -

Beskrivning

Vårgårdsbadet är en sydvänd barnvänligt badplats med en långgrund sandstrand, klippor, toalett, brygga och bord för matsäck. Badet omgärdas av bebyggelse men upplevs som relativt ostört på udden.

Karaktär: Sandstrand/klippor

Strandlinje: 100 meter, varav 20 sandstrand

Yta sand/gräs: 100/0 inget gräs.

Konfliktpunkter: -

Ljusförhållande/väderstreck: sydvänt/soligt.

Angränsar mot: Väg/privata tomter.

Hitta hit

- Saltsjöbanan till station Solsidan, därefter promenad ca 1 km
- Bilparkering finns ej

Övrig information

- Badplatsen är barnvänlig

Åtgärdsförslag

Utveckling av platsen

- Røj bort vass och al-sly som vuxit upp i sydvästra delen
- Bilparkering

Förslag på ny utrustning

- Vägvisare
- Cykelparkering

Fel och brister/Underhållsbehov

- Mer sand behövs på botten



Befintlig utrustning

Lokalbad

- Vägvisare
- Informationsskylt
- Livboj
- Sittplats
- Cykelparkering
- Papperskorg

Regionalt bad

- Brygga
- Bord/picknickbord
- Lekutrustning
- Tillgänglighetsanpassning
- Bilparkering
- Grillplats
- Papperskorg engångsgrill
- Toalett under badsäsong
- Omklädningsrum
- Dricksvatten

Extra utrustning

- Badflotte
- Kiosk (perm. byggnad)



14. Alfredsrobadet, Älgö

- Lokalbad -

Beskrivning

På Älgös nordöstra strand ligger Alfredsrobadet. Här finns en liten sandstrand med brygga, omgivet av klippor och tallar med naturvärden. Det finns en känsla av inner-skärgård tack vare utsikten mot natur och tallbevuxna holmar.

Karaktär: Sandstrand/klippot

Strandlinje: 45 meter

Yta sand/gräs: 100/0 inget gräs.

Konfliktpunkter: båtbygga

Ljusförhållande/väderstreck: norrvänt, men soligt.

Angränsar mot: väg, båtbygga.

Hitta hit

- Buss från Solsidans station till busshållplatsen Älgö, promenera Bergabovägen 300 meter österut, ta vänster vid Alfredrovägen
- Bilparkering finns ej

Åtgärdsförslag

Utveckling av platsen

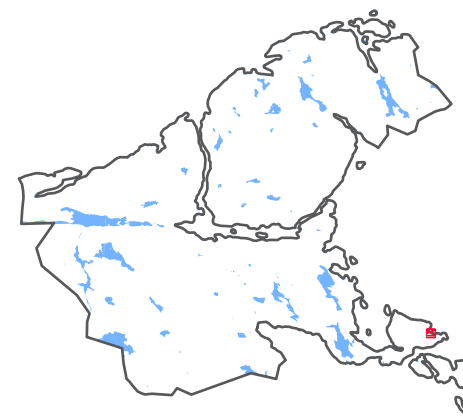
- Expansion ej genomförbart på grund av ramper för båt
- Utredda möjlighet till bilparkering vid Alfredrovägen

Förslag på ny utrustning

- Vägvisare
- Informationsskylt
- Sittplats
- Cykelparkering
- Papperskorg

Fel och brister/Underhållsbehov

- Badflotte underkänt skick (se dykprotokoll)



Befintlig utrustning

Lokalbad

- Vägvisare
- Informationsskylt
- Livboj
- Sittplats
- Cykelparkering
- Papperskorg

Regionalt bad

- Brygga
- Bord/picknickbord
- Lekutrustning
- Tillgänglighetsanpassning
- Bilparkering
- Grillplats
- Papperskorg engångsgrill
- Toalett
- Omklädningsrum
- Dricksvatten

Extra utrustning

- Badflotte
- Kiosk (perm. byggnad)

**Kommundel Fisksätra-
Saltsjöbaden**



15. Kyrksundsbadet, Älgö

- Lokalbad -

Beskrivning

På Kyrksundsbadet kan man bada från berget och bryggan. Intill klippbadet finns björkar och gamla tallar med naturvärden. Tallskogen skapar en innesluten känsla. Badplatsen har sydvänt läge och platsen omgärdas av bebyggelse.

Karaktär: Klippbad

Strandlinje: 30 meter

Yta sand/gräs: inget, klippor.

Konfliktpunkter: -

Ljusförhållande/väderstreck: södervänt/soligt.

Angränsar mot: skog och privata tomter.

Hitta hit

- Buss från Solsidans station till busshållplatsen Kyrksundsvägen, därefter kort promenad på skogsstig som leder ner till badet
- Bilparkering finns ej

Åtgärdsförslag

Utveckling av platsen

- Expansion ej genomförbart
- Utredda möjlighet till bilparkering vid Älgövägen/Kyrksundsvägen

Förslag på ny utrustning

- Vägvisare
- Livboj
- Sittplats
- Papperskorg

Övrigt

- 9 båtar låg på badplatsen under inventeringen som utfördes vinter/tidig vår.

Befintlig utrustning

Lokalbad

- Vägvisare
- Informationsskylt
- Livboj
- Sittplats
- Cykelparkering
- Papperskorg

Regionalt bad

- Brygga
- Bord/picknickbord
- Lekutrustning
- Tillgänglighetsanpassning
- Bilparkering
- Grillplats
- Papperskorg engångsgrill
- Toalett
- Omklädningsrum
- Dricksvatten

Extra utrustning

- Badflotte
- Kiosk (perm. byggnad)



16. Älgöbadet

- Regionalt bad med extra utrustning -

Beskrivning

Älgöbadet utgörs av en sandstrand på en solig, öppen plats med klippor i ett tämligen skyddat läge, trots mycket bebyggelse. Badplatsen omges av tomter och bilparkering. Här finns värdefulla ekar.

Karaktär: sandstrand samt klippor.

Strandlinje: 120 meter, varav 40 sandstrand

Yta sand/gräs: 50/50

Konfliktpunkter: -

Ljusförhållande/väderstreck: södervänt/soligt.

Angränsar mot: privata tomter, parkeringsplats.

Hitta hit

- Buss från Solsidans station till busshållplatsen Älgö gård. Bussen stannar i närheten av badet.
- Ett fåtal bilparkeringsplatser finns

Åtgärdsförslag

Utveckling av platsen

- Expansion på land ej möjlig p.g.a. omgivande väg och bilparkering.

Förslag på ny utrustning

- Vägvisare
- Informationsskylt
- Cykelparkering
- Grillplats



Befintlig utrustning

Lokalbad

- Vägvisare
- Informationsskylt
- Livboj
- Sittplats
- Cykelparkering
- Papperskorg

Regionalt bad

- Brygga
- Bord/picknickbord
- Lekutrustning
- Tillgänglighetsanpassning
- Bilparkering
- Grillplats
- Papperskorg engångsgrill
- Toalett
- Omklädningsrum
- Dricksvatten

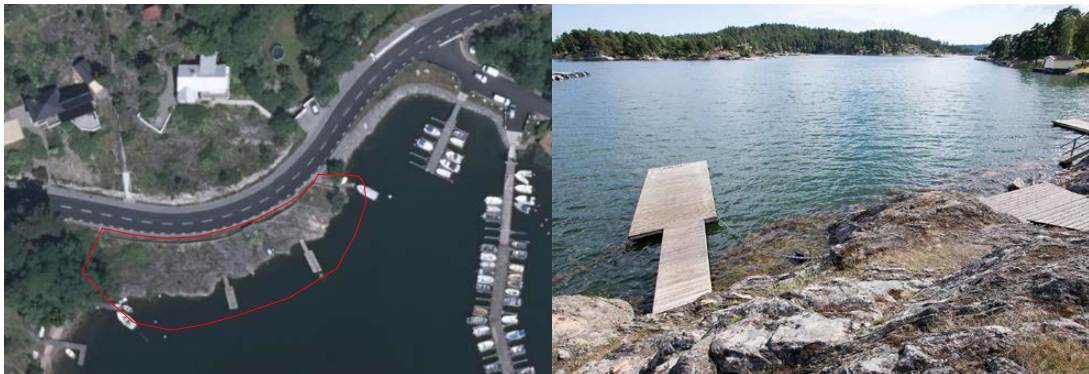
Extra utrustning

- Badflotte
- Kiosk (perm. byggnad)

Genomförda åtgärder

Större upprustning färdiga
201.1

Kommundel Fisksätra- Saltsjöbaden



17. Älgö bergbad

- Lokalbad -

Beskrivning

På Älgö bergbad finns möjlighet att sola och bada från två bryggor samt sittmöjlighet på trappstegen mellan bryggorna. Här finns också en omklädningshytt. Badet är ett klippbad, vilket gör att badet är relativt otillgängligt.

Karaktär: Klippbad

Strandlinje: 80 meter

Yta sand/gräs: inget, klippor.

Konfliktpunkter:

Ljusförhållande/väderstreck: södervänt, soligt.

Angränsar mot: skog, privata tomter samt väg.

Hitta hit

- Buss från Solsidans station. Bussen passerar badet och stannar vid hållplatsen Älgö gård efter ungefär 200 meter.

Åtgärdsförslag

Förslag på ny utrustning

- Vägvisare
- Informationsskylt
- Sittplats
- Cykelparkering

Fel och brister/Underhållsbehov

- Två av stegen i trappan mellan bryggorna sitter löst och bör åtgärdas. (Se dykprotokoll 2016)



Befintlig utrustning

Lokalbad

- Vägvisare
- Informationsskylt
- Livboj
- Sittplats
- Cykelparkering
- Papperskorg

Regionalt bad

- Brygga
- Bord/picknickbord
- Lekutrustning
- Tillgänglighetsanpassning
- Bilparkering
- Grillplats
- Papperskorg engångsgrill
- Toalett
- Omklädningsrum
- Dricksvatten

Extra utrustning

- Badflotte
- Kiosk (perm. byggnad)



Ny badplats – Dammsjön

En badplats vid södra änden av Dammsjön skulle medföra en bättre tillgång till badmöjlighet i Saltsjöbaden där det i nuläget finns ett bristområde. Det skulle även skapas en avlastning för Fisksätrabadet som är svårt att utöka, samt för Erstaviksbadet som också har ett högt besöksstryck. Badet används redan idag som spontanbad.

Läge och tillgänglighet

Södra delen av Dammsjön ligger alldeles intill bilparkeringen för Erstaviksbadet och 500 meter från Saltsjöbanans hållplats Erstaviksbadet. Det är således nära både bilparkeringsmöjlighet och kollektivtrafik och lätt tillgängligt då ett stråk redan passerar området. Här ser ut att finnas flacka stränder och ett relativt öppet soligt läge. Inga störande anläggningar finns i närheten.

Utvecklingsförslag och möjligheter

På denna plats verkar det möjligt att utveckla en kvalitet som motsvarar åtminstone ett lokalbad.

Vidare arbete

Vidare utredning krävs (med provtagning av vatten m.m.) samt efterföljande projektering, anläggning samt plan för drift och underhåll. Även utredning om möjlighet att anlägga detta bad då det ligger inom Fideikommiss Erstaviks område.



Ny badplats – Neglinge

En badplats vid norra delen av Neglinge viken skulle medföra större tillgång till badmöjlighet i Saltsjöbaden där det i nuläget finns ett bristområde. Det skulle även skapas en avlastning för Fisksätrabadet som är svårt att utöka.

Läge och tillgänglighet

Området ligger precis intill Neglinge station, vilket gör att det är lätt tillgängligt med kollektivtrafik och nära ett flertal bostäder.

Utvecklingsförslag och möjligheter

Den norra delen av viken ser ut att ha en del vasstillväxt, vilket kan tyda på igenväxning. Det omkringliggande landskapet verkar låglänt, vilket kan innebära att det är relativt enkelt att göra en tillgänglighetsanpassad badplats.

Vidare arbete

Vidare utredning krävs (med provtagning av vatten m.m.) samt efterföljande projektering, anläggning samt plan för drift och underhåll.

Alternativa placeringar nya badplatser

Neglingevikens södra strand

I den södra delen av Neglingeviden finns en plats som skulle kunna vara aktuell som badplats om exempelvis vidare utredning visar att föreslaget bad vid Neglingevidens norra strand eller Dammsjön är svårt att genomföra. Denna plats ligger dock i ett område som redan idag har god tillgång till bad vid framförallt Vårgårdsbadet. Placering av ny badplats vid Neglingevidens södra strand ger således inte en ökad tillgång till badplatser men kan bidra till att minska trycket på framförallt Vårgårdsbadet men även Erstaviksbadet.

Skogsö

I norra delen av Saltsjöbaden finns en plats i Skogsö naturreservat som skulle kunna vara aktuell som badplats vid havet. Här är förmodligen vattenkvaliteten god och en god tillgänglighet kan skapas. I denna del av Saltsjöbaden finns idag ett bristområde vad gäller tillgång. Det är dock få boende i Skogsö. En nackdel med placering av badplats här är att det saknas kollektivtrafikförsörjning.

Syftet med Naturreservatet är att bevara det rörliga friluftslivet och skulle kunna möjliggöra badplats. Syfte och föreskrifter behöver dock undersökas vidare och så att en kommunal badplats inte strider mot detta (Skogsö Naturreservat i Nacka kommun, 2002).

Övriga förslag

Vidare utreda möjlighet till bad vid Fisksätra i form av utomhusbas-säng, badhus, badbåt eller liknande.

Kommundel Sicklaön

Befintliga badplatser

- 18. Bastusjöbadet
- 19. Långsjöbadet
- 20. Sickla strandbad (regionalt bad med extra utrustning, EU-bad)

Sammanfattande analys av tillgång, nåbarhet och kvalitet

På Sicklaön finns i nuläget endast tre kommunala badplatser, samtidigt är detta den kommunal del i Nacka som utgörs av tätastadsbebyggelse jämfört med övriga kommunal delar. Kvaliteten på badplatserna i Sickla är därför relativt låg, sett till hur många boende som finns inom upp-tagningsområdet.

Endast Sickla Strandbad (som också är ett EU-bad) har en brygga. Samtliga bad saknar vägvisare, cykelparkering och grillplats.

Idag finns bara tillgänglighetsanpassning vid Långsjöbadet, även om denna är otillräcklig för att uppnå bra kvalitet.

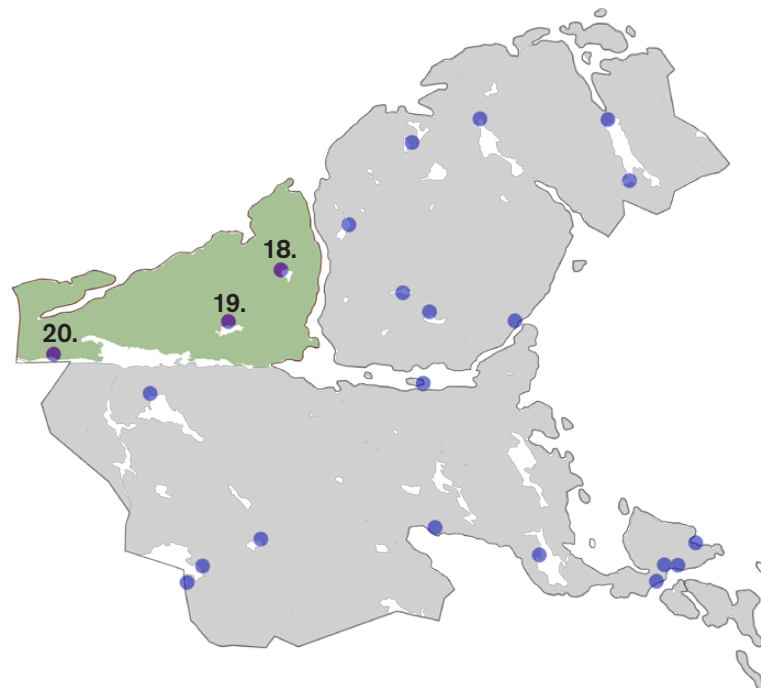
Underhåll och åtgärder

Tillgänglighetsanpassning föreslås göras på både Långsjöbadet och Sickla strandbad.

Andra åtgärder är att utveckla Sickla strandbad, ett arbete som redan påbörjats. Flera underhållsåtgärder behövs för att öka kvaliteten – däribland att förse badplatserna med vägvisare, cykelparkering och bilparkeringsplatser, med mera.

Föreslagna nya badplatser

På Sicklaön syftar de föreslagna badplatserna till att avlasta Sickla strandbad samt öka badmöjligheter för både nuvarande och framtida invånare i Finnboda, Finnberget, Henriksdal och Kvarnholmen i norr och Finnboda, Lillängen och Fannydal i södra.



I Sickla planeras för flera stora nyexploateringsområden liksom förtätning av befintliga bostadsområden. Den ökande befolkningen på Sicklaön ställer mycket höga krav på såväl tillgång, nåbarhet och kvalitet för kommunal delens badplatser. För att upprätthålla kvalitet och tillgång föreslås fyra nya badplatser inom kommunal delen vid:

- Kvarnholmen
- Finnboda
- Lillängen
- Bergs gård

Kommundel Sicklaön

Planerade åtgärder i kommunal delen:

Badflotte och ökad tillgänglighet vid Långsjöbadet

Medborgarförslag från Saltsjö-Duvnäs fastighetsägareförening som erbjudits en donation för att bekosta en badflotte. Strandskyddsdispens. Ligger i Långsjöns naturreservat.

Kompletterades med handledare för att underlätta att ta sig i och ur vattnet.

Omfattande upprustning vid Sickla strandbad

Landskapslaget tar fram en programhandling för hela området, färdigt maj 2017. Markundersökning beställs våren 2017.

Kommundel Sicklaön



18. Bastusjöbadet

- Regionalt bad med extra utrustning -

Beskrivning

Vid Bastusjöbadet finns en långgrund sandstrand badplats. Badplatsen är välbesökt och har flertalet av den efterfrågade utrustningen, bland annat badflotte och toalett under badsäsongen. Badplatsen störs något av det nordostvända läget, vilket gör att solen inte når stranden under hela dagen. Här finns naturvärden kopplade till gammal blandskog – triallövskog med ädellövslag och sumpkärr. Är en av de badplatser med störst antal invånare inom 2 km.

Karaktär: sandstrand

Strandlinje: 75 meter, varav 25 sandstrand

Yta sand/gräs: 50/50

Konfliktpunkter:

Ljusförhållande/väderstreck: östervänt, men soligt och öppet.

Angränsar mot: privata tomter samt skog.

Hitta hit

- Buss till hållplats Bråvallaplan, därefter promenad ca 500 meter
- Ett fåtal bilparkeringsplatser finns vid Svanevitsvägen

Övrig information

- Badplatsen är barnvänlig

Åtgärdsförslag

Utveckling av platsen

Expansion av landstranden är möjlig vid gräsytor. Vid eventuell vassröjning behöver hänsyn tas till fågellivet, då det sannolikt är en häckningsplats för skäggdopping och sot-höna baserat på observationer under häckningstid och observationer av små ungar.

Förslag på ny utrustning

- Vägvisare
- Cykelparkering
- Brygga

Övrigt

- Informationsskylten saknar adress



Befintlig utrustning

Lokalbad

- Vägvisare
- Informationsskylt
- Livboj
- Sittplats
- Cykelparkering
- Papperskorg

Regionalt bad

- Brygga
- Bord/picknickbord
- Lekutrustning
- Tillgänglighetsanpassning
- Bilparkering
- Grillplats
- Papperskorg engångsgrill
- Toalett under badsäsong
- Omklädningsrum
- Dricksvatten

Extra utrustning

- Badflotte
- Kiosk (perm. byggnad)



19. Långsjöbadet

- Lokalbad -

Beskrivning

Långsjöbadet är en badplats i Långsjöns naturreservat vid Långsjöns norra strand, nära Ekängen. Badet är avskilt och har naturbadskaraktär. Här finns sandstrand, räcke ner i vattnet för tillgänglighetsanpassning och toalett under badsäsongen. Badet omges av mycket gammal blandskog med höga naturvärden.

Karaktär: sandstrand

Strandlinje: 70 meter

Yta sand/gräs: 100/0

Konfliktpunkter: naturreservat

Ljusförhållande/väderstreck: södervänt/soligt.

Angränsar mot: i naturreservat/skog.

Hitta hit

- Buss (många linjer) till hållplats Skogalund, därefter promenad på ca 600 meter. Alternativt Saltsjöbanan till hållplats Storängen och en promenad på ca 900 meter.
- Anordnad bilparkering saknas, idagsläget används privat parkering vid butik vid Vattenverksvägen.

Övrig information

- Badplatsen är barnvänlig

Åtgärdsförslag

Utveckling av platsen

- Expansion ej genomförbart
- Förbättrad tillgänglighetsanpassning: Viss tillgänglighetsanpassning finns med räcke ner i vattnet men skulle kunna vidareutvecklas med anpassat omklädningsrum, ramp ner i vattnet och sittplats. Det är dock avståndsmässigt otillgängligt jämfört med övriga badplatser.
- Utred möjlighet till anordnad parkering.

Förslag på ny utrustning

- Vägvisare
- Cykelparkering
- Brygga

Fel och brister/Underhållsbehov

- Informationsskylt dåligt skick p.g.a. klotter
- Mer sand behövs på botten

✓ Tillgänglighet



Befintlig utrustning

Lokalbad

- Vägvisare
- Informationsskylt
- Livboj
- Sittplats
- Cykelparkering
- Papperskorg

Regionalt bad

- Brygga
- Bord/picknickbord
- Lekutrustning
- Tillgänglighetsanpassning
- Bilparkering
- Grillplats
- Papperskorg engångsgrill
- Toalett under badsäsong
- Omklädningsrum
- Dricksvatten

Extra utrustning

- Badflotte
- Kiosk (perm. byggnad)

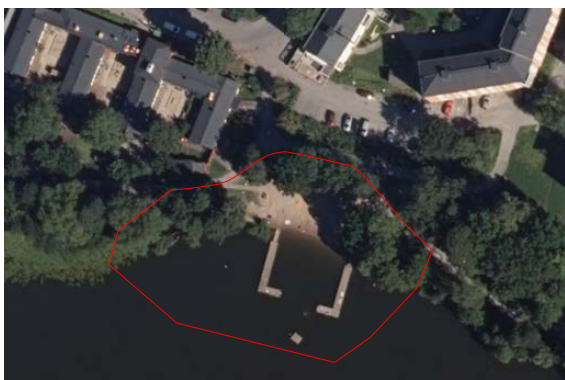
Planerade åtgärder

Medborgarförslag från Saltsjö-Duvnäs fastighetsägareförening. Föreningen har erbjudits en donation för att bekosta en badflotte. NTN har beslutat att bifalla/avstyrka medborgarförslaget 170124. Strandskyddsdispens. Ligger i Långsjöns naturreservat.

Kommundel Sicklaön

Planerade åtgärder:

Landskapslaget tar fram en programhandling för omfattande upprustning av hela området vid Sickla strand, färdigt maj 2017. Markundersökning beställs våren 2017.



20. Sickla strandbad

- Regionalt bad med extra utrustning (EU-bad)

Beskrivning

Sickla strandbad ligger vid Sicklasjöns (del av Jär-lasjöns) norra strand. Här finns sandstrand och badflotte. Toalett finns under badsäsongen. I området finns också flera restauranger och mindre serveringar, lekplats och stora gräsytor. Badet klassas som EU-bad. Det innebär att minst 200 personer badar här dagligen under badsäsongen och att vattenkvaliteten som visas på en skylt kontrolleras minst tre gånger per år. Badplatsen används av boende i närområdet, men även boende i Hammarby sjöstad (i Stockholms kommun), och är en av de badplatser med störst antal invånare inom 2 km. Badplatsens storlek i förhållande till antalet invånare är liten.

Badplatsen omges av park, bebyggelse, lövskog och trädgårdsmiljöer. Naturvärden finns hos trivallövskog och gammal ek. I vassområdet finns ett rikt fågelliv.

Karaktär: sandstrand

Strandlinje: 100 meter/varav sand 30 meter.

Yta sand/gräs: 90/10

Konfliktpunkter: litet bad i förhållande till antalet användare.

Ljusförhållande/väderstreck: södervänt/soligt.

Angränsar mot: privata tomter/strandpromenad.

Hitta hit

- Buss till hållplats Sickla strand, därefter kort promenad
- Bilparkering finns ej

Övrig information

- Badplatsen är barnvänlig

Åtgärdsförslag

Utveckling av platsen

- Sickla Strandbad är kollektivtrafiknära och är det bad som ligger närmast tät stadsbebyggelse. Viss expansion av stranden är möjlig vid vattenlinjen på båda sidor om den befintliga stranden om hänsyn tas till fågelliv. Eventuellt är detta en lämplig plats för att utveckla tillgänglighetsanpassning.
- Tillgänglighetsanpassning
- Dricksvatten

Förslag på ny utrustning

- Vägvisare
- Cykelparkering
- Lekutrustning
- Grillplats
- Bilparkering

Fel och brister/Underhållsbehov

- Badflotte underkänt skick (se dykprotokoll)

Befintlig utrustning

Lokalbad

- Vägvisare
- Informationsskylt
- Livboj
- Sittplats
- Cykelparkering
- Papperskorg

Regionalt bad

- Brygga
- Bord/picknickbord
- Lekutrustning
- Tillgänglighetsanpassning
- Bilparkering
- Grillplats
- Papperskorg engångsgrill
- Toalett under badsäsong
- Omklädningsrum
- Dricksvatten

Extra utrustning

- Badflotte
- Kiosk (perm. byggnad)

Kommundel Sicklaön



Ny badplats – Finnboda

En ny badplats vid Finnboda skulle medföra en tillgång och kvalitet för badmöjlighet i Nackas nordvästra delar där det idag helt saknas bad. Här är läget den stora fördelen. Vid Finnboda/Henriksdal byggs dessutom många bostäder, vilket ökar kraven på tillgång till bad.

Läge och tillgänglighet

Det föreslagna området ligger längs strandpromenaden vid Finnboda och är tillgängligt genom stråk och nära till flertalet bostäder. Det föreslagna badvattnet utgör en del av farleden längs Stockholms inlopp, vilket kan innebära en risk för strömmande vatten, stora båtar samt risk för försämrade vattenkvalitet.

Utvecklingsförslag och möjligheter

En möjlighet för utveckling av bad vid Finnboda är att göra en bassäng i havet. Detta bad skulle kunna utvecklas till lokalbad.

Vidare arbete

För att gå vidare med detta förslag krävs vidare utredning kring om det är möjligt att anlägga bad i farled, vid strömmande vatten och andra rådande förutsättningar. Först efter detta kan projektering, anläggning samt plan för drift och underhåll göras.



Ny badplats – Kvarnholmen

En ny badplats vid Kvarnholmen skulle medföra en tillgång och kvalitet för badmöjlighet i Nackas nordvästra delar där det idag helt saknas bad. Vid Kvarnholmen byggs dessutom många bostäder vilket ökar kravet på tillgång till bad. I detaljplanen Kvarnholmen 4 medger planen att en badanläggning ordnas vid Oceankajen. Text nedan hämtad från detaljplaneprogram.

Läge och tillgänglighet

Området ligger lättillgängligt nära busshållplats vid Kvarnholmen och har ett skyddat och soligt läge mot söder. Tillgänglighet kan säkerställas längs kajen.

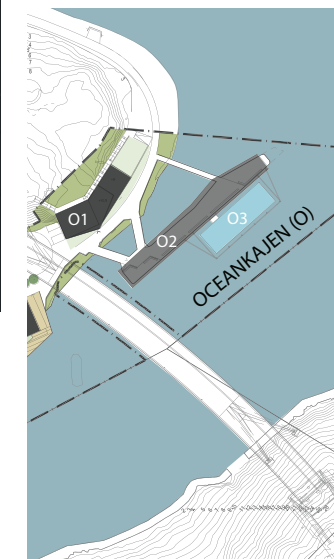
Utvecklingsförslag och möjligheter

Här skapas en ny attraktion i form av en badanläggning med en flytande bassäng förtöjd längs Oceankajen. Badanläggningen är tänkt att kompletteras med en mindre byggnad på land i förlängningen av den nya bebyggelsen längs Södra vägen och skapar en länk mellan rekreationsområdet och bostäderna.

Detta bad skulle kunna utvecklas till ett regionalt bad med extra utrustning.

Vidare arbete

I detaljplanen Kvarnholmen 4 planeras för denna badplats, vidare arbete görs i samband med denna. Kalkyl för vidare arbete ingår inte i denna förstudie.



Illustrationsplan hämtad från "Detaljplan för del av Södra Kvarnholmen – Kvarnholmen etapp 4" 2015.

Kommundel Sicklaön



Ny badplats – Bergs gård

En ny badplats vid Bergs gård skulle medföra en tillgång och kvalitet för badmöjlighet i Nackas nordvästra delar där det idag helt saknas bad. Här är läget den stora fördelen. Vid Bergs gård byggs dessutom många bostäder vilket ökar kravet på tillgång till bad.

Läge och tillgänglighet

Det föreslagna läget är intill Bergs gård som planeras för bostäder på den nuvarande oljehamnen. Den föreslagna badplatsen ligger nedanför branta klippor och är svårtillgängligt från den högre platån vid Bergs gård. Det föreslagna badvattnet utgör en del av farleden längs Stockholms inlopp, vilket kan innebära en risk för strömmande vatten, stora båtar samt risk för försämrade vattenkvalitet.

Utvecklingsförslag och möjligheter

En möjlighet för utveckling av bad vid Finnboda är att göra en bassäng i havet (liksom den som planeras vid Kvarnholmen). Detta bad skulle kunna utvecklas till lokalbad.

Vidare arbete

För att gå vidare med detta förslag krävs vidare utredning kring om det är möjligt att anlägga bad i farled, vid strömmande vatten och andra aktuella förutsättningar. Först efter detta kan projektering, anläggning samt plan för drift och underhåll göras.



Ny badplats – Lillängen

En ny badplats vid Lillängen skulle medföra kvalitet längs Sicklaöns södra kant, och verka som en avlastning för Sicklabadet. Lillängen ligger rakt söder om centrala Nacka/Nacka forum där det planeras för många bostäder.

Läge och tillgänglighet

Det föreslagna badet ligger vid Järlasjön, i Lillängens villaområde, rakt söder om Nacka forum. Närmaste hållplats är Lillängens station cirka 250 meter bort, där Saltsjöbanan stannar. Vid Floravägen finns idag en stig som löper ner mot vattnet, men terrängen är delvis brant.

Utvecklingsförslag och möjligheter

Här finns möjlighet att skapa en lokal badplats.

Vidare arbete

För att gå vidare med detta förslag krävs vidare utredning kring platsens möjligheter, framförallt om det längs stranden går att göra plats för bad. Först efter vidare studier kan projektering, anläggning samt plan för drift och underhåll göras.

Alternativa placeringar nya badplatser

Om de föreslagna badplatserna inte är genomförbara kan alternativet Kyrkviken (i vik mot Sickla köp kvarter) utredas vidare.

Kommundel Älta

Befintliga badplatser

- 21. Källtorpsbadet (regionalt bad, EU-bad)
- 22. Stensöbadet (lokalbad)
- 23. Strålsjöbadet (lokalbad)
- 24. Ältabadet (regionalt bad med extra utrustning)

Analys: Tillgång, närbarhet och kvalitet

Tillgången och närbarheten inom Älta är enligt analysen bristfällig i delar av Nackareservatet och Erstavik. Dock finns få boende i dessa bristområden, varför Älta i denna förstudie klassas som en kommundel med god tillgång till badplatser.

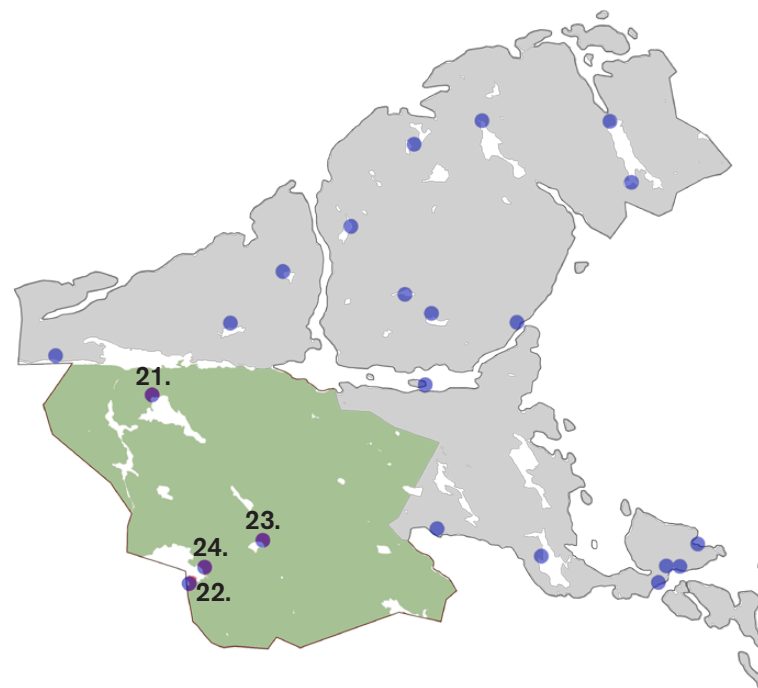
Kvaliteten på badplatserna i kommundelen är relativt god. Bland annat finns en tillgänglighetsanpassning vid Ältabadet. Två av baden är lokalbad och två är regionala bad. Ältabadet är det bad som har högst kvalitet med både tillgänglighetsanpassning och extra utrustning.

Underhåll och åtgärder

Två av badplatserna är möjliga att expandera, i övrigt föreslås kvaliteten höjas genom underhållsåtgärder för sittplatser, sand och lekutrustning, med mera.

Föreslagna nya badplatser

Denna förstudie presenterar inga föreslagna nya badplatser i Älta.

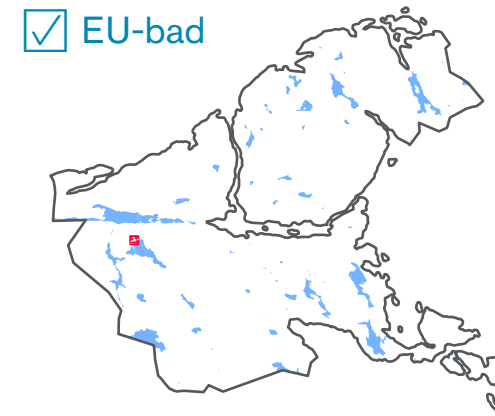


Kommundel Älta

Utförda åtgärder i kommundelen

Ökad tillgänglighet på Ältabadet

Åtgärder för ökad tillgänglighet utförda 2014–15.



21. Källtorpsbadet

- Regionalt bad (EU-bad) -

Beskrivning

Källtorpsbadet ligger i Nackareservatet vid Källtorpssjöns norra strand. Det är ett barnvänlig bad med liten sandstrand, stora bryggor och generösa gräsytor. Toalett finns under badsäsongen. I omgivningen finns höga naturvärden.

Källtorpsbadet klassas som EU-bad. Det innebär att minst 200 personer badar här dagligen under badsäsongen och att vattenkvaliteten som visas på en skylt kontrolleras minst tre gånger per år.

Karaktär: sandstrand
Strandlinje: 130 meter
Yta sand/gräs: 10/90
Konfliktpunkter: naturreservat
Ljusförhållande/väderstreck: södervänt/delvis soligt.
Angränsar mot: i naturreservat/skog.

Hitta hit

- Buss till Fruktvägen, därefter promenad ca 400 meter
- Bilparkering finns närmast vid Dammtorp, alternativt vid Hellasgården (1,1 km promenad längs sjön)

Åtgärdsförslag

Utveckling av platsen

- I dagsläget tas troligen ved till grillning från omgivande närmiljö. För att förebygga detta kan kommunen tillhandahålla ved.
- Expansion: behöver utredas vidare utifrån reservatsföreskrifterna för behov av dispens, men utökning av exempelvis brygga vid befintliga badplatser i reservatet ska inte hindras enligt föreskrifterna.
- Eventuellt vassröjning till höger om en av bryggorna
- Tillgänglighetsanpassning inte möjlig på grund av avstånd från bilparkering

Förslag på ny utrustning

- Fler sittplatser
- Utveckla möjlighet till lek

Fel och brister/Underhållsbehov

- Informationsskylt är i dåligt skick

Övrigt

- Dagvatten har viss inverkan på platsen.

Befintlig utrustning

Lokalbad

- Vägvisare
- Informationsskylt
- Livboj
- Sittplats
- Cykelparkering
- Papperskorg

Regionalt bad

- Brygga
- Bord/picknickbord
- Lekutrustning
- Tillgänglighetsanpassning
- Bilparkering
- Grillplats
- Papperskorg engångsgrill
- Toalett under badsäsong
- Omklädningsrum
- Dricksvatten

Extra utrustning

- Badflotte
- Kiosk (perm. byggnad)



22. Stensöbadet

- Lokalbad -

Beskrivning

Stensöbadet är en barnvänlig badplats i Älta-sjön. Den långgrundna sandstranden och gräsytorerna i soligt läge omges av skog. Det finns tall, ädellövkog, triviallövkog och sumpig mark och naturvärden framförallt hos ädel-lövträd och tallar.

Karaktär: sandstrand

Strandlinje: 40 meter

Yta sand/gräs: 90/10

Konfliktpunkter: -

Ljusförhållande/väderstreck: västervänt, soligt.

Angränsar mot: privata tomter samt skog.

Hitta hit

- Busshållplats Stavsborgsskolan
- Anordnad parkering finns

Övrig information

- Badplatsen är barnvänlig

Åtgärdsförslag

Utveckling av platsen

- Expansion är möjlig västerut

Förslag på ny utrustning

- Vägvisare
- Sittplats
- Cykelparkering
- Lekutrustning
- Grillplats
- Toalett
- Bilparkering



Befintlig utrustning

Lokalbad

- Vägvisare
- Informationsskylt
- Livboj
- Sittplats
- Cykelparkering
- Papperskorg

Regionalt bad

- Brygga
- Bord/picknickbord
- Lekutrustning
- Tillgänglighetsanpassning
- Bilparkering
- Grillplats
- Papperskorg engångsgrill
- Toalett under badsäsong
- Omklädningsrum
- Dricksvatten

Extra utrustning

- Badflotte
- Kiosk (perm. byggnad)

Kommundel Älta



23. Strålsjöbadet

- Lokalbad -

Beskrivning

Strålsjöbadet är ett avskilt och mysigt naturbad med sandstrand, omgivet av pelartallskog, gran, björk och bergssidor. Strålsjön är en liten skogssjö i naturreservatet Strålsjön - Erstavik. På badet finns bryggor och badflotte. Toalett finns under badsäsongen. Badet är inte lämpligt för små barn på grund av dåligt siktdjup.

Karaktär: sandstrand/naturbad

Strandlinje: 70 meter

Yta sand/gräs: 100/0

Konfliktpunkter: naturreservat

Ljusförhållande/väderstreck: sydvästvänt, delvis soligt.

Angränsar mot: i naturreservat/skog.

Hitta hit

- Buss till hållplats Klisättravägen (1,8 km) alternativt Bäckalidsvägen (1,2km), därefter promenad genom reservatet på stig.
- Bilparkering finns närmast vid Erstaviksvägens slut, promenad på stig cirka 400 meter.

Åtgärdsförslag

Utveckling av platsen

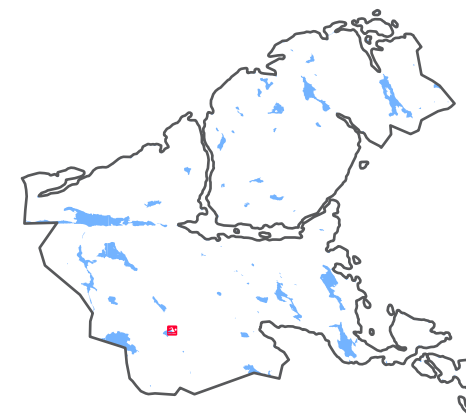
- Expansion av strandkanten möjlig åt båda håll, beroende av naturreservatsföreskrifterna

Förslag på ny utrustning

- Sittplatser
- Cykelparkering
- Bord/picknickbord
- Grillplats för engångsgrill

Fel och brister/Underhållsbehov

- Vägvisare finns längs stig, men saknas vid anslutande väg
- Dagvatten har skapat fåror i sanden, påverkar platsen.



Befintlig utrustning

Lokalbad

- Vägvisare
- Informationsskylt
- Livboj
- Sittplats
- Cykelparkering
- Papperskorg

Regionalt bad

- Brygga
- Bord/picknickbord
- Lekutrustning
- Tillgänglighetsanpassning
- Bilparkering
- Grillplats
- Papperskorg engångsgrill
- Toalett under badsäsong
- Omklädningsrum
- Dricksvatten

Extra utrustning

- Badflotte
- Kiosk (perm. byggnad)



24. Ältabadet

- Regionalt bad med extra utrustning -

Beskrivning

Ältabadet ligger i en liten badvik i Ältasjön intill Älta Idrottsplats. Badet har en långgrund sandstrand, gräsytor, bryggor, dusch och toalett under badsäsongen. Soliga dagar håller en servering öppet.

Karaktär: sandstrand

Strandlinje: 120 m angränsar mot vatten.

Yta sand/gräs: 30/70

Konfliktpunkter: -

Ljusförhållande/väderstreck: sydvästvänt/soligt.

Angränsar mot: idrottsplats.

Hitta hit

- Buss till Älta Gård, därefter promenad ca 400 meter.
- Bilparkering finns i anslutning till idrottsplatsen

Övrig information

- Badplatsen är barnvänlig

Åtgärdsförslag

Utveckling av platsen

- Avgränsningen för badplatsen är generös och strandkanten i relation till detta ganska kort. Expansion är möjlig.

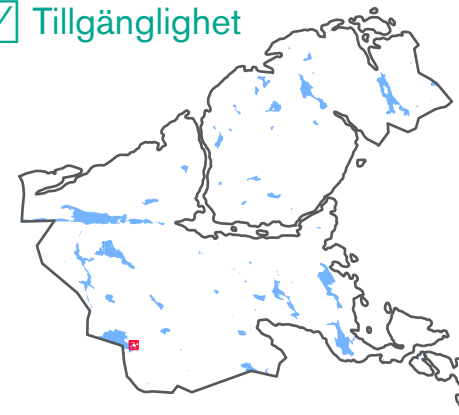
Förslag på ny utrustning

- Vägvisare
- Grillplats

Fel och brister/Underhållsbehov

- Livbojlina utdragen
- Picknickbord är i dåligt skick
- Klotter på informationsskylt
- Denna badplats är Nacka kommuns enda med tillgång till dricksvatten - även om det är i dåligt skick.

Tillgänglighet



Befintlig utrustning

Lokalbad

- Vägvisare
- Informationsskylt
- Livboj
- Sittplats
- Cykelparkering
- Papperskorg

Regionalt bad

- Brygga
- Bord/picknickbord
- Lekutrustning
- Tillgänglighetsanpassning
- Bilparkering
- Grillplats
- Papperskorg engångsgrill
- Toalett under badsäsong
- Omklädningsrum
- Dricksvatten

Extra utrustning

- Badflotte
- Kiosk (perm. byggnad)

Nyligen utförda åtgärder

Ökad tillgänglighet

Åtgärder för ökad tillgänglighet utförda 2014–15.

Ansvarig tjänsteman: Ewa Åkerlund.

Inspiration till upprustning och nya badplatser

På följande uppslag ges inspiration till hur tillgänglighetsanpassning, bryggor och spänger skulle kunna se ut vid vidare utveckling av Nackas befintliga men framförallt nya badplatser. I utvecklingen av badplatserna skulle det vara intressant att vidare diskutera möjligheterna att, istället för att skapa traditionella badplatser, testa idéer som kallbadhus, utomhusbassäng och liknande.

Bild nedan från Scaniaparken, Malmö där ett långt bryggstråk möjliggör bad i havet (foto: Jin Zan)



Bild ovan på hur tillgänglighetsanpassad ramp har gjorts vid Port Lincoln, Australien (foto: Michael Coghlan).

Bild nedan på tillgänglighetsanpassad ramp samt kallbadhus vid Amager Strandpark, Köpenhamn (foto: Guillaume Baviere)





Inspiration till hur badbryggor kan se ut. Bild ovan från Hammarby sjöstad, Stockholm (foto: Daniel Mott) och bild nedan från Kalvebod brygge i Öresund (foto: Johan Wessman).



Inspiration till hur spänger kan anläggas i känslig natur för att tillgängliggöra annars svårtillgängliga områden. Bilder ovan (foto: zuc123) och nedan (foto: Geoff Alexander) från Reyjadalur på Island.



Referenser

Tryckta källor

Abborrträsk Naturreservat i Nacka kommun. Föreskrifter – Avgränsning – Skötselplan (2006). Nacka: Nacka kommun

Badplatser, Utvecklingsförslag av de kommunala badplatserna i Upplands-Bro 2016-03-17 (2016). Upplands-Bro: Upplands-Bro kommun

Badplatsprogram Huddinge kommun, antaget av kommunfullmäktige 2015-12-07 (2015). Huddinge: Huddinge kommun

Badplatsstrategi för Region Gotland, antagen i tekniska nämnden 2014-12-18 (2014). Visby: Region Gotland

Detaljplan för del av Södra Kvarnholmen – Kvarnholmen etapp 4 2015, antagandehandling. Nacka: Nacka kommun

Detaljplan för Solbrinken-Grundet 2017, samrådshandling. Nacka: Nacka kommun.

Den gröna promenadstaden: en strategi för utveckling av Stockholms parker och natur : tillägg till Stockholms översiktsplan Promenadstaden : utställningsförslag maj 2013. (2013). Stockholm: Stadsbyggnadskontoret

Dykprotokoll - kontroll badstränder Nacka kommun 2016. Dyk & Anläggning.

Havs- och vattenmyndigheten (2016). Provresultat badplatser. Sökning via hemsida. https://havbi.havochvatten.se/analytics/saw.dll?PortalPages&PortalPath=/shared/Badplats/_portal/Badplats&NQUser=biee&NQPassword=Biee2010 (Hämtad 2017-05-22)

Hållbar framtid i Nacka: översiktsplan för Nacka kommun : samrådsversion november 2010.. (2010). Nacka: Nacka kommun

Nacka gård Naturreservat i Nacka kommun. Syfte, föreskrifter, avgränsning, skötselplan (2005). Nacka: Nacka kommun

Näridrottsplatser & Badplatser - framtida drift och reinvesteringar av befintliga platser i Borås stad (2012). Borås: Borås stad

PM Förprojektering parkanläggning Mjölkudden – Gustavsviks gård 2016-12-15. WSP. Nacka: Nacka kommun

Policy för friluftsbad, Park- och naturförvaltningen 2007 (2007). Göteborg: Göteborgs stad

Räddningsverket (2007). Konsekvensutredning till förslag till allmänna råd om livräddningsutrustning vid badplatser och hamnar. Finns på internet: <https://www.msb.se/externdata/rs/13d53011-81ad-4e3a-8561-a39b008e7efd.pdf> (Hämtad 2017-05-22).

Skogsö Naturreservat i Nacka kommun. Föreskrifter – Avgränsning – Skötselplan (2002). Nacka: Nacka kommun

Stockholm Stad - Markkontoret (2006). Stockholms parkprogram - Handlingsprogrammet för utveckling och skötsel av Stockholms parker och natur

Digitala källor

EU-bad <https://www.havochvatten.se/hav/fiske--fritid/badvatten/eu-bad.html> (2017-03-20)

Bagarsjöns vänner <https://www.karparna.com> (2017-05-22)

Badkartan <http://www.badkartan.se> (2017-03-20)

GIS- och kartmaterial

Lantmäteriet (fastighetskarta)

Lantmäterienheten Nacka kommun

Lantmäteriets "Visningstjänst ortofoton", WMS version 1.1.1 Tillhandahållen Ekologi-gruppen via Nacka kommun, via nationell geodatasamverkan. Ortofoton över Nacka kommun fotograferade 2015-08-14

Bilagor

Bilaga 1 Analys av kvalitet: metod för inventering

Inventering av Nacka kommuns badplatser har gjorts genom en genomgång av befintligt underlag samt ett kompletterande fältbesök.

Vid fältinventering användes den givna avgränsningen för varje badplats och hela området gick igenom till fots. En okulär besiktning av skick på de olika faciliteterna gjordes, såväl som kontroll om markduk var blottad någonstans.

Badplatserna besöktes av två personer vid snöfritt tillfälle under februari 2017. På plats kontrollerades parametrarna nedan i ett förprogrammerat GIS-skikt. Resultatet från inventeringen finns därför även som GIS-material.

Parametrar för bedömning av badplatser

- Typ av bad: Lokal-eller regionalt bad, samt om extra utrustning finns.
- Platsens karaktär: Inventerat i fält med ungefärliga kommentarer såsom: Soligt/skuggigt/slutet/öppet/naturbadkaraktär/lekplats/avskilt/blåsigt/norrvänt/södervänt
- Angränsande vegetation: Översiktlig bedömning i fält, fritext
- Befintliga naturvärden: En snabb uppskattning av platsernas eventuella naturvärden och vilka dessa varit gjordes. Bedömningen i fält av två ekologer kompletterades med en skrivbordsinventering baserad på fynd i Artportalen (se sidan 50 för beskrivning av metod)
- Vägvisare: Okulär besiktning i fält i det som förefaller vara entréområde.
- Kollektivtrafiknära: undersöktes genom GIS-analys av trafiknät kopplat till grundkarta.
- Bilparkering: Inventering i fält med svar ja eller nej, samt med tillägg av information delvis hämtad från hemsida. Med detta avses uppskyldad kommunal parkering.
- Cykelställ: Inventering i fält, beräkning av antal.
- Tillgänglighetsanpassat bad: definition: om badplatsen är tillgänglighetsanpassad. Informationen är hämtad från kommunens hemsida.
- Informationsskylt: Okulär besiktning fält, med angivet skick.
- Brygga: Information hämtad från dykprotokoll. Ingen inventering i fält.
- Flotte: Information hämtad från dykprotokoll. Ingen inventering i fält.
- Stege vid brygga: Information hämtad från dykprotokoll. Ingen inventering i fält.
- Hopptorn: Information hämtad från dykprotokoll. Ingen inventering i fält.
- Livboj: Inventering i fält med ja eller nej, samt godkänt skick eller ej.
- Toa under säsong: Information från hemsida. Ingen inventering i fält.
- Omklädningsrum: Information från hemsida. Ingen inventering i fält.
- Dusch: Information från hemsida. Ingen inventering i fält.
- Dricksvatten: Inventering i fält om ja/nej.
- Bastu: Information från hemsida. Ingen inventering i fält.
- Kiosk: Information från hemsida. Ingen inventering i fält.
- Papperskorg: Okulär besiktning i fält med ja/nej samt skick.
- Papperskorg för engångsgrill: Okulär besiktning i fält med ja/nej samt skick. Oklart om dessa papperskorgar är utställda året runt, inventering gjordes i februari.
- Picknickbord: Okulär besiktning i fält. Med notering om det finns tillgänglighetsanpassade.
- Sittplats: Okulär besiktning i fält.
- Lekutrustning: Information från hemsida. Okulär besiktning i fält med ja/nej. Ingen bedömning av skick gjordes.
- Aktivitetsutrustning/uthyrning: Information från hemsida. Okulär besiktning i fält.
- Grillplats: Okulär besiktning i fält med ja/nej, samt godkänt skick eller inte.
- Sanddjup: Sanddjupet kontrollerades genom att två hål grävdes på slumpmässigt valda platser. Sanddjupet mättes med tumstock.
- Behov av mer sand på botten: Information hämtad från dykprotokoll. Ingen inventering i fält.
- Duk synlig/veckad på land: Okulär besiktning i fält med ja/nej.
- Duk synlig/veckad på botten: Information hämtad från dykprotokoll. Ingen inventering i fält.
- Långgrund: Hämtad från hemsida. Information saknas delvis. Avstämning gjorts i

- fält med försök till bedömningen "är bedömningen att barn att bada tryggt?".
- Andel sand/gräs: Inventerat på ortofoto på öppna delar, med avstämning i fält.
 - Andel vattenspegel/vattenväxter: Inventerat på ortofoto, med avstämning i fält. Dock viss begränsning då vissa badplatsers avgränsning saknar vattenyta.
 - Fritext sand/vattenväxt: Eventuell kommentar till andel sand/gräs och vattenspegel/vattenväxt.
 - Expansion på land: Okulär besiktning i fält utifrån landskapliga förutsättningar, eventuella naturvärden, samt kompletterat med fördjupad kartstudie, ev. reservatsföreskrifter, kompletterande sökning i Artportalen (beskrivs till höger fördjupat).
 - Expansion i vatten: Okulär besiktning i fält.
 - Barnvänligt: Information hämtad från hemsida.
 - Dagvatten: Okulär besiktning i fält: Finns diken? Rinner dagvatten ut på stranden? Är det något som gör att stranden eroderar snabbare än normalt?
 - Vattenkvalitet: Hämtat från Havs och vattenmyndigheten.
 - EU-bad: Hämtat från Havs och vattenmyndigheten.
 - Osäkerhet i bedömning: I fält avgjordes om det förelåg någon osäkerhet i bedömningen.
 - Fritext.

Kompletterande sökning Artportalen

För att kunna utröna om badplatsernas naturvärden och att komplettera undersökning av en eventuell expansion/utökning av badplatsen har bland annat Artportalen använts. Artportalen är en webbplats för observationer av Sveriges växter, djur och svampar. Inrapportering av observationer görs av medlemmar som på sin egen tid registrerar vilka arter de sett.

Den komplettering av förstudien som gjordes genom sökningar på Artportalen är på inget sätt heltäckande – detta eftersom ingen systematisk inventering gjorts. Visas inga fynd beror det främst på att systematisk inventering saknas eller att området inte besökts av personer som rapporterat sina fynd.

Sökningen i Artportalen gjordes med hjälp av den polygon som fanns utlagd för respektive badplats inklusive en buffertzonen om 50 m. Sökningen innefattade alla artgrupper som observerats sedan år 2000. Detta sammanfattades sedan kort genom att ställa frågorna: Vad är relevant? Häckar fåglar på platsen? Är några av dessa arter knutna till vass? Har några rödlistade arter iakttagits? Alla dessa frågor ställdes i relation till möjlig expansion och röjning.

Bilaga 2 Analys av tillgång och nåbarhet: metod och resultat

Metodbeskrivning

Avståndsanalys till kommunala badplatser har beräknats som faktiska metriska avstånd och baseras på det befintliga vägsystemet som är tillgängligt för cyklister och fotgängare. Till skillnad från en bufferanalys där avståndet visas som en radie från målpunkten ("fågelvägen") tar avståndsanalys hänsyn till fysiska begränsningar och platsspecifika förutsättningar. På detta sätt kan en avståndsanalys tydligt visa vilka områden som har en högre tillgänglighet, exempelvis där en finmaskig vägstruktur finns eller inga/mindre barriärer hindrar gång- och cykeltrafikanter, liksom var brister i systemet ligger.

Analysresultat ger ett bra underlag för att skapa en bild av hur olika delar inom kommunen fungerar utifrån ett tillgänglighetsperspektiv samt ger möjlighet till strategiska beslut där begränsningar uppstår.

Faktiska metriska avstånd har beräknats genom Service area-analys-verktyget ArcGIS Network Analysis. Verktyget identifierar områden som kan nås från utpekade målpunkter inom en viss tid eller ett visst avstånd i meter utifrån befintliga vägnätverk. Målpunkterna eller de så kallade "service area" har fått sitt namn då analysverktyget togs fram med syfte att analysera metriska avstånd från stadens olika servicepunkter, såsom sjukhus, skolor, mataffärer och deras serviceområde. Beräknade serviceområden kan användas för en rad olika analyser, såsom antal invånare inom ett visst avstånd från olika service eller kollektivtrafikförsörjning.

Med syfte att förbättra noggrannheten och läsbarheten av resultatet har detaljerade polygoner tagits fram. Dessa har även kapats 50 meter från väglinje. Genom att välja "detaljerade polygoner" kan mer noggranna resultat tas fram även i perifera områden som karakteriseras av mindre vägar och stigar.

Val av avståndsmått

Olika brukare har olika möjligheter att förflytta sig; små barn är särskilt känsliga för trafikbarriärer och kan inte gå längre än 300–500 meter. Av denna anledning är det viktigt att det finns rekreationsmög-

ligheter i deras närområde. Även äldre personer har en begränsad rörlighet och behöver möjlighet att vila för att ta sig längre sträckor. Ungdomar och vuxna kan mer ofta gå eller cykla längre sträckor och för att locka till mer hållbara transportmedel bör det finnas trygga och säkra vägar och/eller kollektivtrafikförsörjning med närliggande hållplatser och bra turtäthet. I synnerhet gäller detta för de badplatser som uppnår regional status.

I analysen har 500 meter, 1 km, 2 km, 3 km och 5 km avstånd från badplatser använts. Avståndsmåtten har valts tillsammans med kommunens tjänstepersoner med syfte att identifiera områden som ligger nära en badplats (500 meter och 1 km), samt områden som har en begränsad (2 km) eller bristfällig (3 och 5 km) tillgång till badplatser. Avståndet om 500 meter valts som referensmått till utvärdering av kollektivtrafikförsörjning (buss, spårbunden trafik och båt). Detta innebär att badplatser som bedöms ha god kollektivtrafikförsörjning har hållplatser som ligger inom detta avstånd från badet.

Tillgång utvärderas genom möjligheten av förflytta sig med hållbara transportmedel och baseras på olika studier och rapporter. Dessa innefattar bland annat det material som har tagits fram av Huddinge kommun (Badplatsprogram, 2015), där 500 meter utpekats som bra avstånd till hållplatser, Stockholms stad (Parkprogram, 2006 samt "Den gröna promenadstaden", 2013), där 1 km pekats som bra avstånd till badplatser.

Underlagsmaterial

Informationen rörande avgränsningen av badplatsområden har kommit från kommunens lantmäterienhet. Ytorna har sedan konverterat till punkter för att underlätta analysen. För att behålla en hög påtaglighet av resultat har punkter lokaliserats vid badplatsernas entréer. Dessa entrépunkter har identifierats genom studier av ortofoto.

Nätverksinformation om vägar, cykelbanor och stigar har även dessa inkommit från kommunens lantmäterienhet. Informationen inkluderar vägnätet inom kommunen som är tillgänglig för både cyklister och fotgängare. Motorvägen har inte tagits med i analysen då projektfokus endast ligger på mer hållbara transportmedel som kollektivtrafik, cykel och gång.

Byggnads-skikt kommer från Lantmäteriets fastighetskarta. För att öka resultatets läsbarhet har bara de objekt som ingår i detaljtyp ”hus” tagits med i analysen.

SLs busshållplatser kommer från kommunens inventering av busshållplatser som gjordes år 2011. Saltsjöbanans hållplatser och båthållplatser kommer från SL-stopp-skiktet från 2012. Både skikten levererades av kommunens lantmäterienhet.

Befolkningsunderlag har tagits fram av kommunens lantmäterienhet och innehåller information om antal invånare som bor inom 500 m, 1 km och 2 km från badplatser. Eftersom befolkningsdata är känslig information har bara det aggregerade resultatet skickats till Ekologi-gruppen. Någon detaljerad eller personlig information har varken levererats till eller använts av konsulten.

Resultat

Avstånd från befintliga badplatser

Avståndsanalysen som genomförts med det GIS-baserade verktyget ”Service areas”, visar vilka områden som ligger inom 500 meter, 1-, 2-, 3- och 5 kilometer från en befintlig kommunal badplats.

Avståndsmått 500 meter och 1 kilometer identifierar områden som är badplatsnära, 2 kilometer identifierar områden med begränsad tillgång medan 3- och 5 kilometer identifierar områden med bristfällig tillgång till badplatser.

Analysresultatet har sedan använts som underlag för identifiering av nya lokalisering av badplatsanläggningar i bristfälliga områden. Hänsyn har även tagits till utpekade utvecklings- och omvandlingsområden inom Översiktsplan för Nacka kommun år 2012.

I Sicklaön visar analysresultatet att flera områden har en begränsad eller bristfällig tillgång till badplatser och Finnboda, Finnberget, Henriksdal och Kvarnholmen är de områden som har mer än 2 km till en badplats. Även områden norr om Järlasjön och i Storängen har en begränsad tillgång till kommunala badplatser.

Inom Älta är det Kolarängen och de södra delen av kommundelen som har begränsad tillgång till bad – dock inte längre än 2 km.

I Saltsjöbaden har bostadsområden i Fisksätra och Solsidan (Tattby, Neglinge och Ljuskärrberget) samt kustdelen av Saltsjöbaden (Neglingeön) en begränsad till bristfällig tillgång till kommunala badplatser.

Inom Boo är det de mest centrala områdena (såsom Björknäs) som har en begränsad tillgång till kommunala badplatser, medan fritidshusområden i sydvästra Boo (Gustavsvik och Eriksvik) har en bristfällig tillgång.

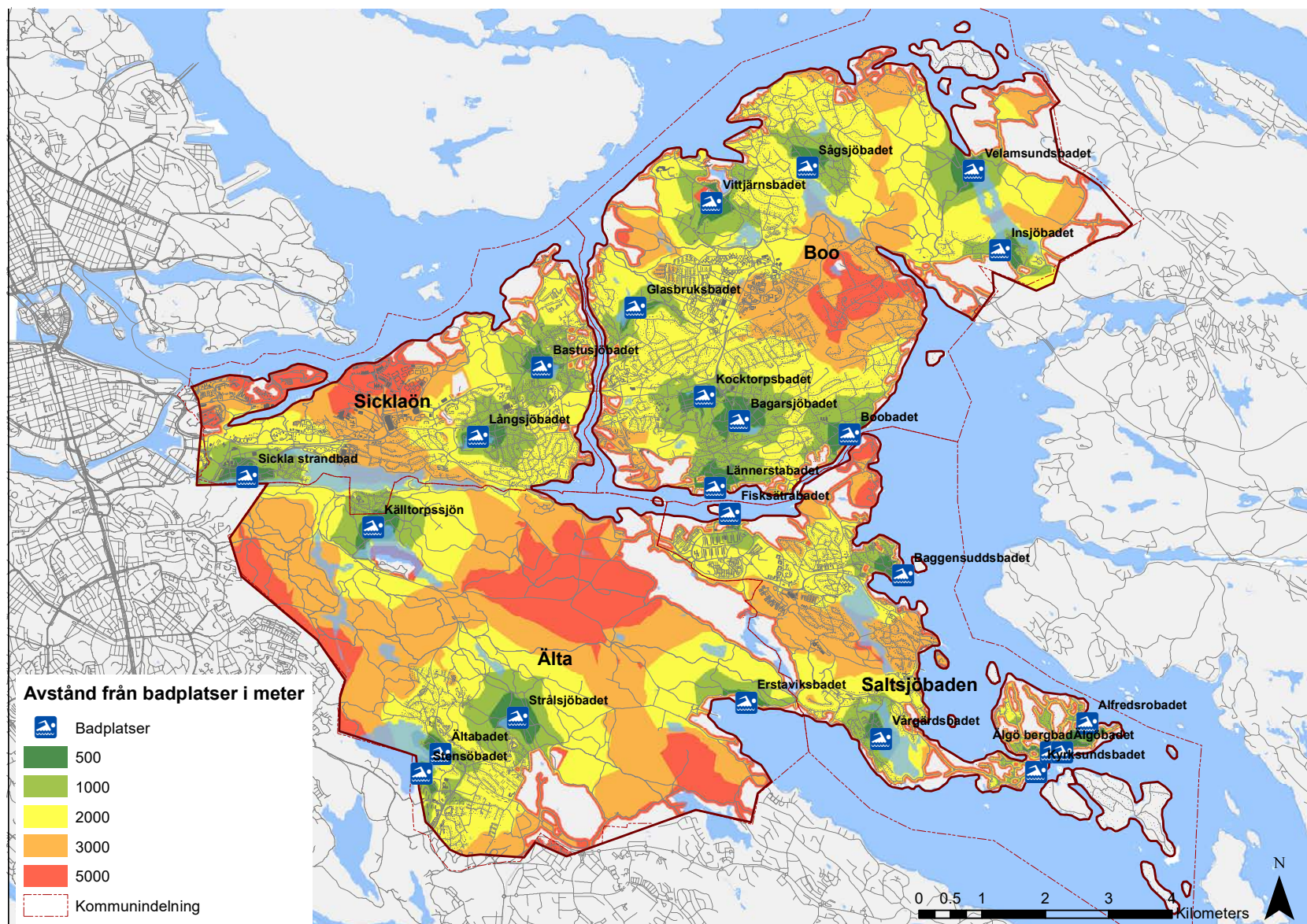
Tillgänglighet med kollektivtransport

Nacka kommun försörjs idag av olika kollektivtransportmedel såsom bussar, Saltsjöbanan och båtar. En förlängning av tunnelbanans Blå linje till Nacka centrum planeras starta 2018/2019 och med en byggtid om 7–8 år.

Tillgänglighetsanalysen har kopplats till kollektivtransportförsörjning med syfte att identifiera vilka badplatser som idag befinner sig inom gångavstånd från en hållplats. Kollektivtrafikhänsyn har två fördelar då det gynnar mer hållbara reseval och understödjer ett mer jämställt nyttjande av kommunala badplatser. Gångavståndsmått har identifierats som 500 faktiska meter från en hållplats. Detta då olika studier och rapporter visar på detta mått som lämpligt för en lätt promenad – även för/med barn, äldre och funktionsnedsatta.

Inom Nacka kommun har totalt nio badplatser tillgång till minst en hållplats för kollektivtrafik inom 500 meter. Av dessa, försörjs åtta badplatser av busstrafik: Sickla strandbad (Sicklaön), Bastusjöbadet (Sicklaön), Vittjärnsbadet (Boo), Sågsjöbadet (Boo), Insjöbadet (Boo), Alfredsbadet (Saltsjöbadet), Kyrksundsbadet (Saltsjöbadet), Älgöbadet (Saltsjöbadet) och Älgö bergbad (Saltsjöbadet). Ett bad försörjs av båttrafik – Boobadet (Boo).

Analysresultatet visar en bristfällig försörjning av kollektivtrafik av flera kommunala badplatser. Detta anses som problematiskt eftersom det missgynnar mer hållbara och jämställda reseval – särskilt med vetskap om att de badplatser som idag är- eller i framtiden kommer att vara av typen *Regionalt bad* och som utgör- eller kommer att utgöra attraktiva målpunkter inom kommunen.



Besöksstryck på befintliga badplatser: antal invånare inom 500- och 1000 meter

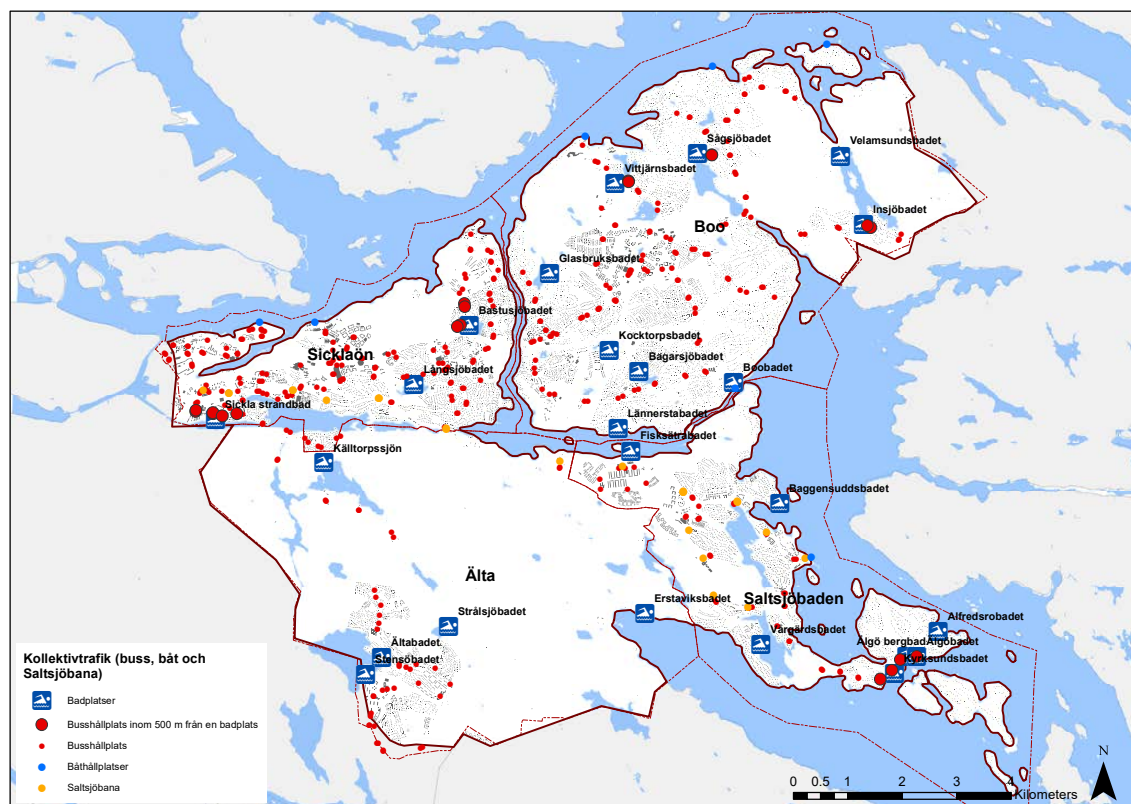
Utvärdering av besöksstrycket på befintliga badplatser grundar sig på den analys som togs fram av kommunens lantmäterienhet och som rör antal boende inom 500 och 1000 meter från badplatser. Resultatet har används för att identifiera vilka badplatser som har ett potentiellt högt besöksstryck utifrån nuvarande antal invånare som anses vara potentiella badplatsanvändare. Kategoriseringen av badplatser i två typer – lokalbad och regionalbad, syftar till att visa nuvarande potentiella brukare och lyfta fram nuvarande tryck på infrastrukturen, samt att lyfta framtida behov av upprustning eller uppgradering av utvalda badplatser i koppling till bostadsutveckling inom kommunen.

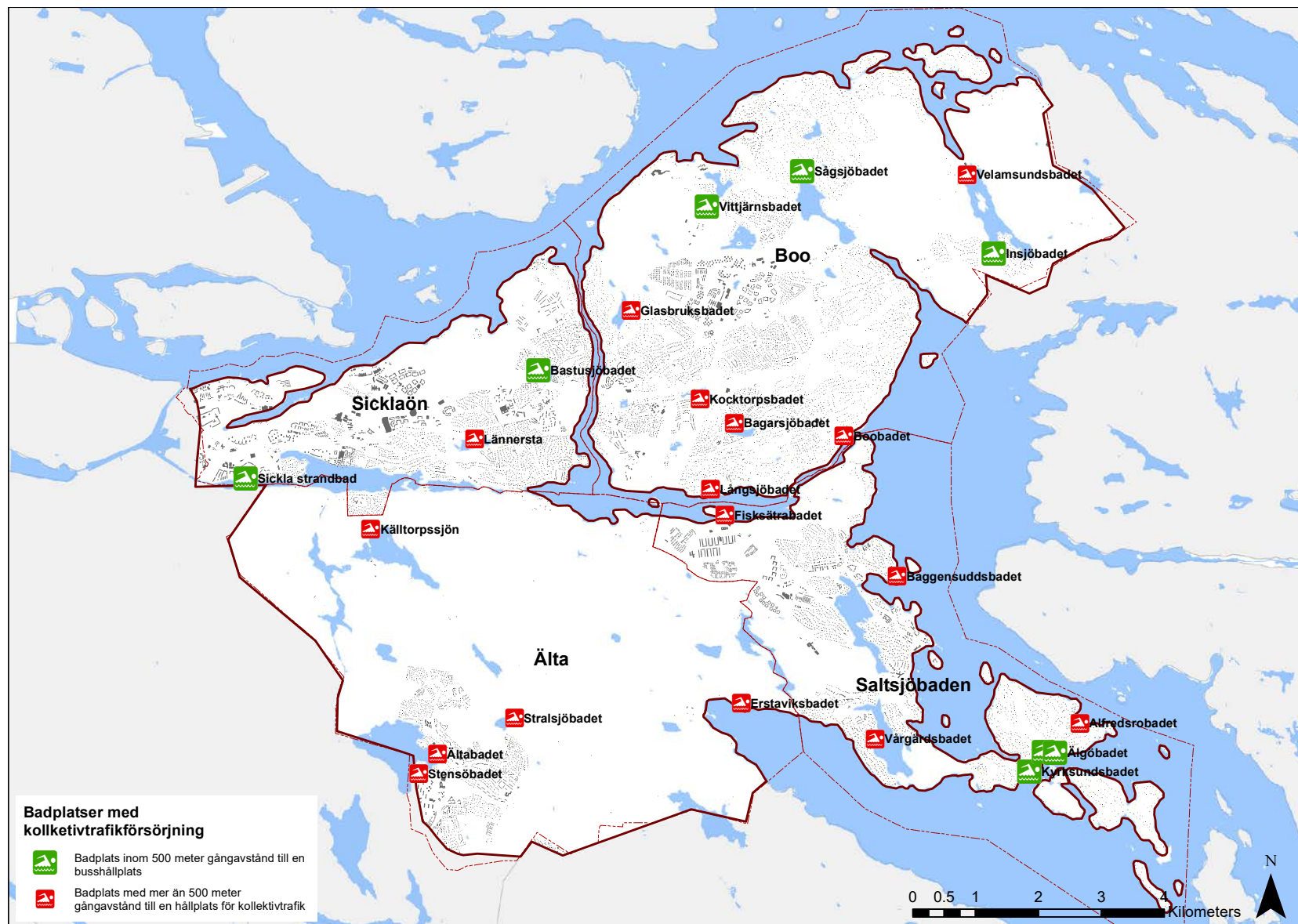
Badplatser som är lokaliserade i tätare stadsmiljöer uppvisar ett högre besöksstryck med värden på över 900 invånare inom 500 meter och över 3000 invånare inom 1 km, medan badplatserna som är lokaliserade i mer glesbebyggda områden eller i områden utan bebyggelse har betydligt lägre nivåer av potentiella användare.

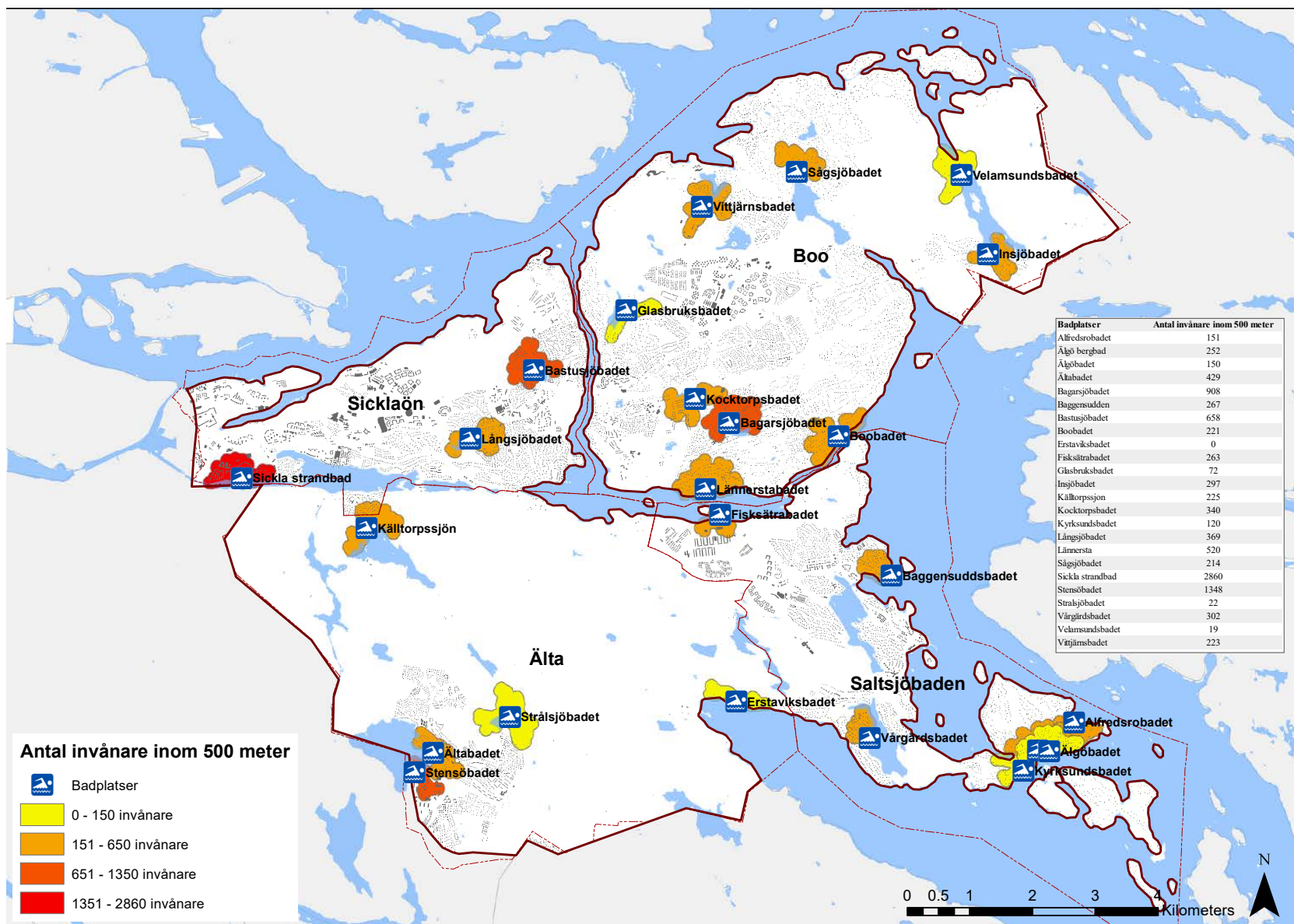
Sickla strandbad (Sicklaön), Stensöbadet (Älta) och Bagarsjöbadet (Boo) är de tre bad som har det högsta besöksstrycket inom kommunen inom såväl 500- som 1000 meter med 2860, 1348 och 908 invånare inom 500 meter, respektive 3817, 4186 och 4211 inom 1 km. Inom 1 km är också Fisksätrabadet högt belastat med 3932 potentiella användare.

Inom avståndet 500 meter finns två badplatser, Lännersta (Sicklaön) och Bastusjöbadet (Sicklaön), som har ett medelhögt besöksstryck. Ett medelhögt besöksstryck definieras som 500–900 potentiella användare inom 500 meter från badplatsen.

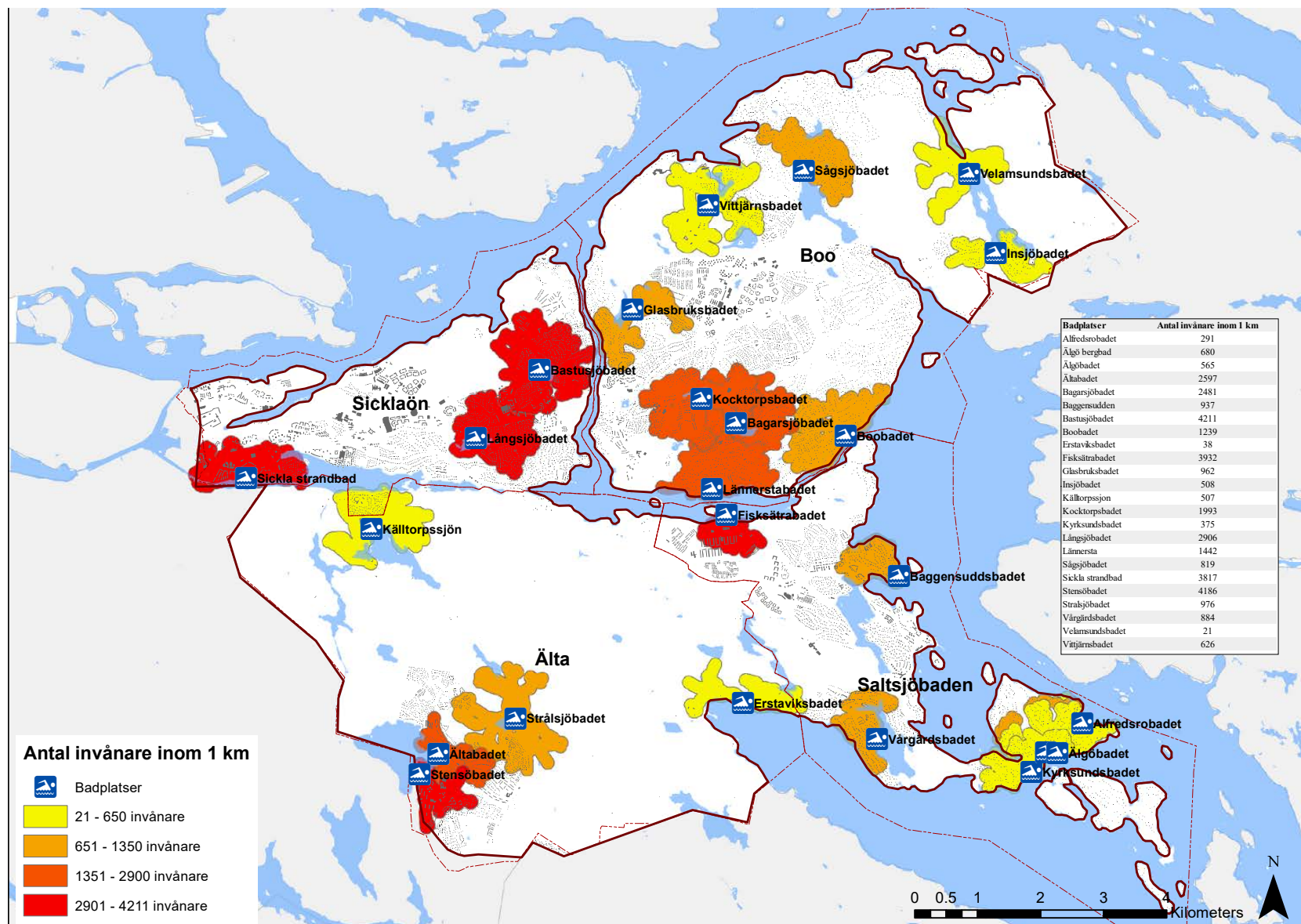
Inom avståndet 1 km är det flera badplatser som visar ett medelhögt besöksstryck – Lännersta (Sicklaön), Ältabadet (Älta), Kocktorpsbadet (Boo), Bagarsjöbadet (Boo), Boobadet (Boo) och Långsjöbadet (Boo). Ett medelhögt besöksstryck definieras här som 1000–3000 potentiella användare inom 1 km från badplatsen.



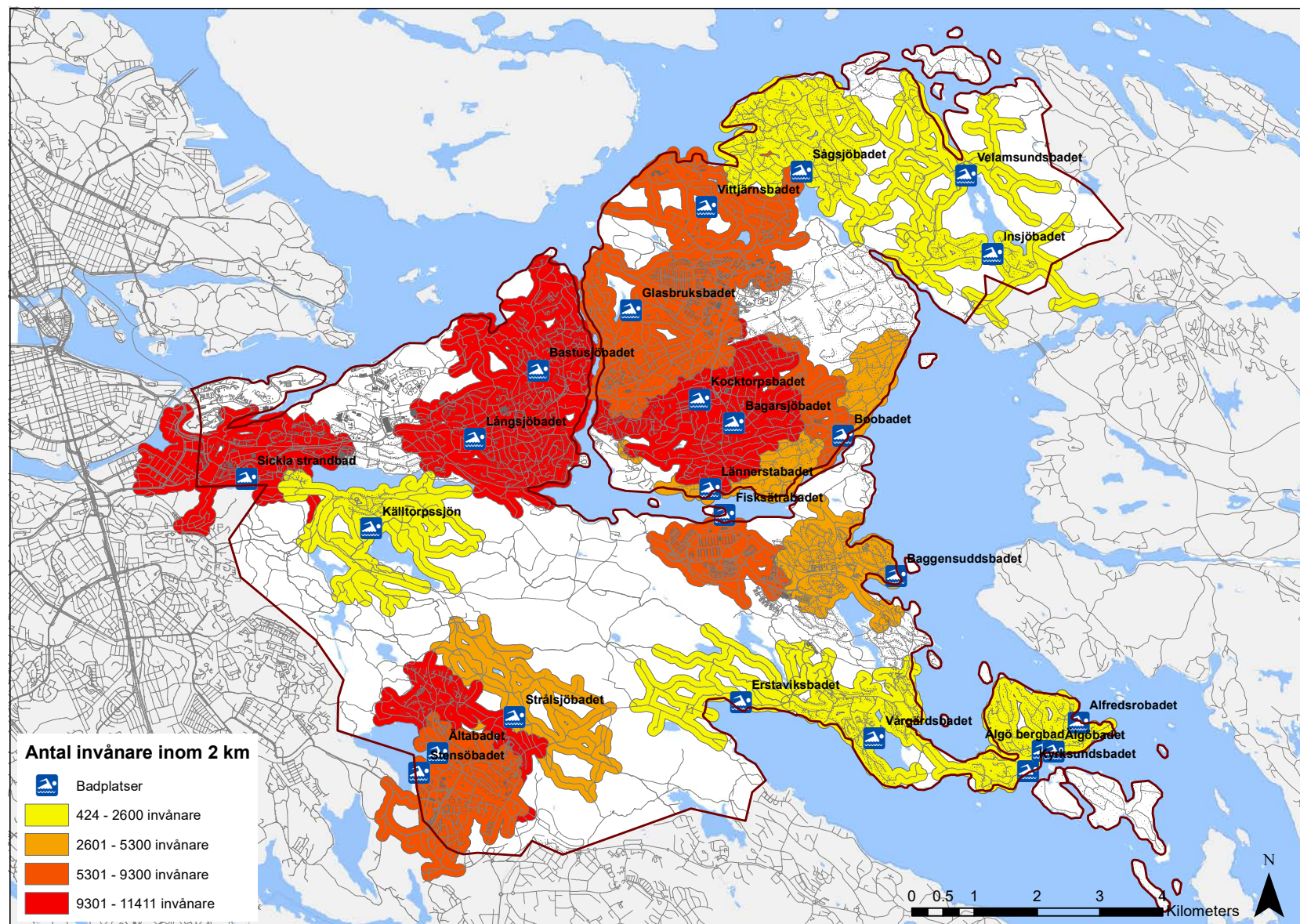




Kartunderlag framtaget av Lantmäterienheten, Nacka kommun. Antal invånare baserar sig på kommuninvånarregistret juni 2016



Kartunderlag framtaget av Lantmäterienheten, Nacka kommun. Antal invånare baserar sig på kommuninvånarregistret juni 2016



Kartunderlag framtaget av Lantmäterienheten, Nacka kommun. Antal invånare baserar sig på kommuninvånarregistret juni 2016

Bilaga 3 Föreslaget underhåll befintliga badplatser

Schablonkostnader

Schablonkostnader åtgärdsförslag badplats				
Nummer	Föremål	Kostnad inköp material samt utförande, utan ev projekteringskostnad. Beräknat på enkelt utförande.	Prisuppgift hämtad /inspirerad av	Notering
UNDERHÅLLSÅTGÄRDER				
1	Livboj (1st)	300	Trygg Hansa	Gratis för kommuner från Trygg Hansa, endast frakt om 165 kr + ev. eget tryck 169 kr.
2	Sandtillförsel (per ton, 1 m ³ sand = 1,5ton)	2200	Trastsjöskogen kalkyl 2013	Per ton. 200kr/ton+2000kr/utläggning en gång (vid stora mängder beräkna fler utläggningar)
3	Sittplats picknickbord (1st)	5 000	Upplands Bro	
4	Sittplats enkel bänk (1st)	4 000	Trastsjöskogen kalkyl 2013	
5	Grillplats (1st fast grill)	6 000	Upplands Bro	
6	Grillplats för engångsgrillar	5 000	Upplands Bro	
7	Vägvisare	2 000	Upplands Bro	
8	Informationsskylt med koordinater och larmnummer (1st, inkl ställ)	4 000	Upplands Bro	
9	Badbrygga (1st, flytbrygga)	30 000	http://svenskaflytblock.se	Badbrygga: 2.4 x 7.55 meter, exklusive förankring
10	Papperskorg (1st)	5 000	Trastsjöskogen kalkyl 2013	
11	Papperskorg engångsgrill (1st)	9 000	Upplands Bro	
12	Lekutrustning (1 lekredskap)	4 000	Utform	
13	Aktivitetsutrustning/utegym (1 redskap)	4 000	Utform	
14	Röjning av naturmark, engångsåtgärd	4 000	Upplands Bro	per 100 m ²
16	Bilparkering, grusad (1st)	10 000		
17	Cykelparkering (5st)	5 000	Trastsjöskogen kalkyl 2013	
18	Åtgärda brygga/flotte	15 000	Se åtgärd 9, beräknad 50% av kostnad för helt ny.	Schematisk kostnad, behöver utredas vidare i enskilda fall.
UTVECKLINGSÅTGÄRDER				
19	Dricksvatten	-	-	Omöjligt att bedöma pris pga förutsättningar för vatten och avlopp inte kända.
20	Badhytt	15 000	Upplands Bro	
21	Tillgänglighetsanpassad ramp inkl. mobil rullstol, trallyta och bänk	250 000	Upplands Bro	
22	Utveckling lekplats (mindre)	65 000	Upplands Bro	
24	Enkel kiosk/friggebod	50 000	Upplands Bro	
25	Toalett	-	-	Omöjligt att bedöma pris pga förutsättningar för vatten och avlopp inte kända.
26	Utvidgning av badplats på land med ny sand och gräsyta	70 000	Trastsjöskogen (fast gångrat med 2)	per 100 m ²
27	Nyanläggning badplats, fasta kostnader såsom projektering och anläggning	700 000	Hägersten-Liljeholmen Sdf bedömde kostnad 350tkr, här dubblerad kostnad föreslagen.	Det finns en stor osäkerhet i denna kostnadsuppskattning på grund av okända förhållanden på de föreslagna badplatserna.

Föreslagna åtgärder med grov kostnadsuppskattning per badplats

Badplats namn	nummer	Åtgärd (nummer hämtat från schablon, X menar antalet)	Sammanställd kostnadsuppskattning	Prio 1 (underhållsbehov)	Prio 2 (större åtgärdsförslag)	Kommentar
Boo						
Bagarsjöbadet	1	7, 2X12, 17	15 000 kr	15 000 kr	0 kr	Sandtillförsel 8m3 i vattnet
Boobadet	2	2X65, 8, 17, 10, 18, 20, 21	320 000 kr	70 000 kr	250 000 kr	Sandtillförsel 35m3 i vattnet, 8 m3 på land. För bryggåtgärd se dykprotokoll.
Glasbruksbadet	3	1, 2X5, 3, 5, 17, 26	95 000 kr	25 000 kr	70 000 kr	Sandtillförsel 3m3 på land
Insjöbadet	4	7, 26	72 000 kr	2 000 kr	70 000 kr	
Kocktorpsbadet	5	1, 7, 17, 26	78 000 kr	8 000 kr	70 000 kr	
Lännerstabadet	6	2X27, 3, 7, 8, 17, 26	100 000 kr	30 000 kr	70 000 kr	Sandtillförsel 8 m3 i vattnet, 10m3 på land
Sågsjöbadet	7	3, 5	11 000 kr	11 000 kr	0 kr	
Velamsundsbadet	8	8, 17, 19, 20, 25	24 000 kr	9 000 kr	15 000 kr	Dricksvatten och toalett ej inräknat i kostnadsuppskattning
Vittjärnsbadet	9	1, 7, 4, 17	12 000 kr	12 000 kr	0 kr	
Saltsjöbaden-Fisksätra						
Baggensuddsbadet	10	7, 8	6 000 kr	6 000 kr	0 kr	
Erstaviksbadet	11	1, 2X1200, 5, 10, 17, 21	515 000 kr	265 000 kr	250 000 kr	Varav 250tkr sand. Sandtillförsel 800m3 i vattnet, 1m3 på land. Se vidare dykprotokoll.
Fisksätrabadet	12	2X180, 10X2, 5	67 000 kr	67 000 kr	0 kr	Sandtillförsel 120m3 i vattnet
Vårgårdsbadet	13	2X24, 7, 14, 16X5, 17	70 000 kr	70 000 kr	0 kr	Sandtillförsel 16m3 i vattnet
Alfredsrobadet	14	3, 7, 8, 10, 18	30 000 kr	30 000 kr	0 kr	För bryggåtgärd se dykprotokoll.
Kyrksundsbadet	15	1, 4, 7, 10	12 000 kr	12 000 kr	0 kr	
Älgöbadet	16	5, 7, 8, 17	17 000 kr	17 000 kr	0 kr	
Älgö bergbad	17	4, 7, 8, 17	15 000 kr	15 000 kr	0 kr	
Sicklaön						
Bastusjöbadet	18	7, 9, 17	40 000 kr	40 000 kr	0 kr	
Långsjöbadet	19	2X15, 7, 8, 9, 21	292 000 kr	42 000 kr	250 000 kr	Sandtillförsel 10m3 i vattnet
Sickla strandbad	20	2X120, 5, 7, 12X4, 16X5, 17, 18, 19, 21, 26	450 000 kr	130 000 kr	320 000 kr	Sandtillförsel behov stort, beräknat på 80m3 i vattnet. För bryggåtgärd se dykprotokoll.
Älta						
Källtorpsbadet	21	3X2, 8, 12X4, 14	34 000 kr	34 000 kr	0 kr	
Stensöbadet	22	3, 5, 7, 12X3, 16X5, 17, 25, 26	150 000 kr	80 000 kr	70 000 kr	Toalett ej inräknat i kostnadsuppskattning
Strålsjöbadet	23	3X2, 4, 6, 7, 26	92 000 kr	22 000 kr	70 000 kr	
Ältabadet	24	1, 3, 5, 7, 8, 26	88 000 kr	18 000 kr	70 000 kr	
Nya badplatser						
Åtta föreslagna badplatser	-	27X8	5 600 000 kr	0 kr	5 600 000 kr	
		Summa kostnad	8 205 000 kr	1 030 000 kr	7 175 000 kr	

**: EKOLOGI
GRUPPEN**