

Natur- och Trafiknämnden

Projektavslut ”Reinvestering konstbyggnader 2017”

Projektnummer: 90000292

Förslag till beslut

Natur- och trafiknämnden noterar informationen till protokollet.

Sammanfattning

Inom ramen för projektet ”Reinvestering konstbyggnader 2017” har 6 st objekt genomgått omfattande renoveringar (planerat tidsstyrt underhåll) och på knappt 20 st objekt har det utförts mindre åtgärdsarbeten (tillståndsstyrt underhåll). Den dominerande kostnadsposten är planerat tidsstyrt underhåll.

Planerat tidsstyrt underhåll har utförts på 5 st objekt, 4 st broar samt 1 st trafikbrygga. För det sjätte renoveringsobjektet räknades antalet passager och det mycket låga nyttjandet medförde att GC-passagen under bron avetablerades och fylldes med fyllning och skumbetong.

Tillståndsstyrt underhåll har utförts på 20 st objekt och åtgärderna syftar till att vidmakthålla anläggningarnas normala funktion, kapitalvärde samt maximera den tekniska livslängden. Det var mycket varierande omfattning på de jobb som utfördes. Från plåtrepARATION av slirbalk på bron till Restaurantholmen i Saltsjöbaden, utbyte av vandaliserat räckesglas på Svindersviksbron till utrivning och ersättning av GC-bro vid Söderbysjön i Hellas.

Ärendet

Inspektioner och utredningar av kommunens bestånd av konstruktionsanläggningar har utförts i enlighet med den underhållsplan som uppdateras årligen. Prioriteringen har gjorts utifrån exempelvis konstruktionernas nybyggnadsår, tekniska skick och deras geografiska läge.

De största projekteringskostnaderna hamnade på följande objekt. För broarna K-107 och K-119 togs det fram bygghandlingar men ingen entreprenad utfördes. För Hasseluddsbryggan utfördes både projektering och renovering inom ramen för projektet.

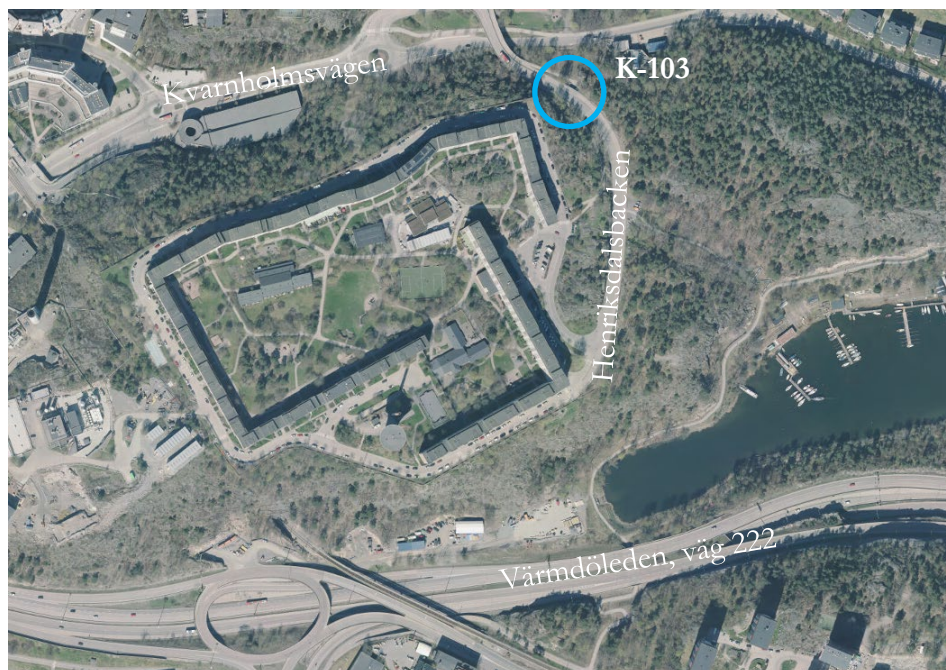
- Vägbro på Lillängsvägen över Saltsjöbanan, K-107
- GC-bro över Fisksåtravägen, K-119
- Hasseluddsbryggan, KB-561

Reinvesteringsåtgärderna som redovisas i Tabell 1 är de största posterna som utfördes inom ramen för projektet ”Reinvestering konstbyggnader 2017”. De olika objekternas geografiska läge visas i Figur 1 till Figur 5. Syftet med åtgärderna har varit att upprätthålla konstruktionernas funktion samt maximera deras tekniska livslängd. Undantaget är GC-vägen under bro S-608 på Sockenvägen som avetablerades då användandet var mycket begränsat.

Tabell 1: Planerat tidsstyrt underhåll som utförts inom projektet ”Reinvestering konstbyggnader 2017”.

Objekt	Plats	Åtgärd
K-103	Bro över GC-väg på Henriksdalsbacken	Omisolering ¹⁾ , betongreparationer
K-112	Bro över GC-väg på Stensövägen i Älta	Omisolering ¹⁾ , betongreparationer
K-114	Bro över GC-väg på Almvägen i Älta	Omisolering ¹⁾ , betongreparationer
K-806	GC-bro över Saltsjöbanan mellan Ljuskärnsberget och Tattby	Bättringsmålning, belägningsbyte
S-608	Tunnel/GC-väg under bro på Sockenvägen	Avetablerades och fylldes igen
KB-561	Hasseludden	Omfattande betongreparationer, ny bryggfront

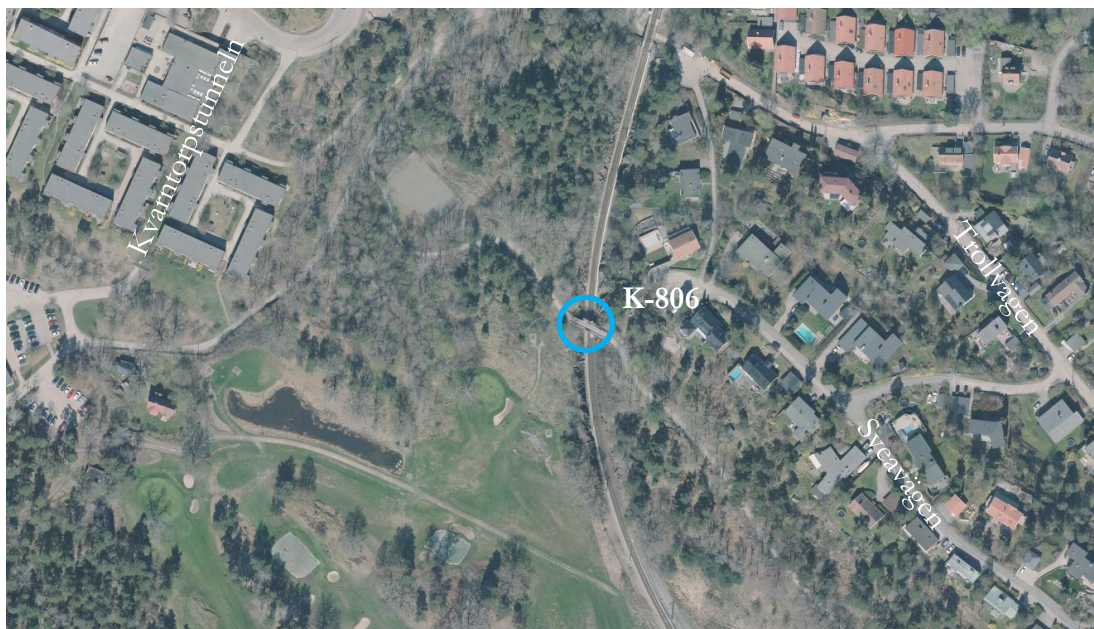
1) Omisolering innebär tätskiktsbyte. En åtgärd som utförs för att skydda underliggande betong mot fukt och kloridangrepp.



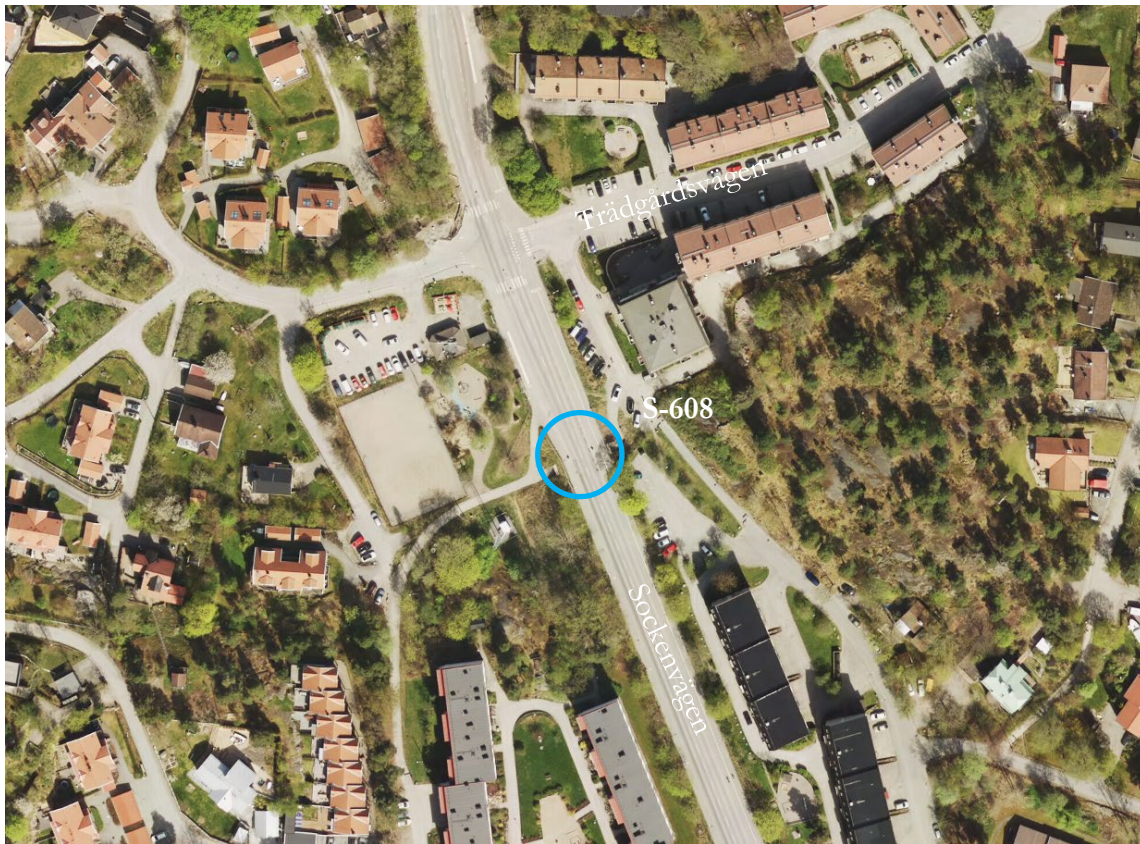
Figur 1: Flygfoto över Henriksdal och bro K-103, Ortofoto 2018.



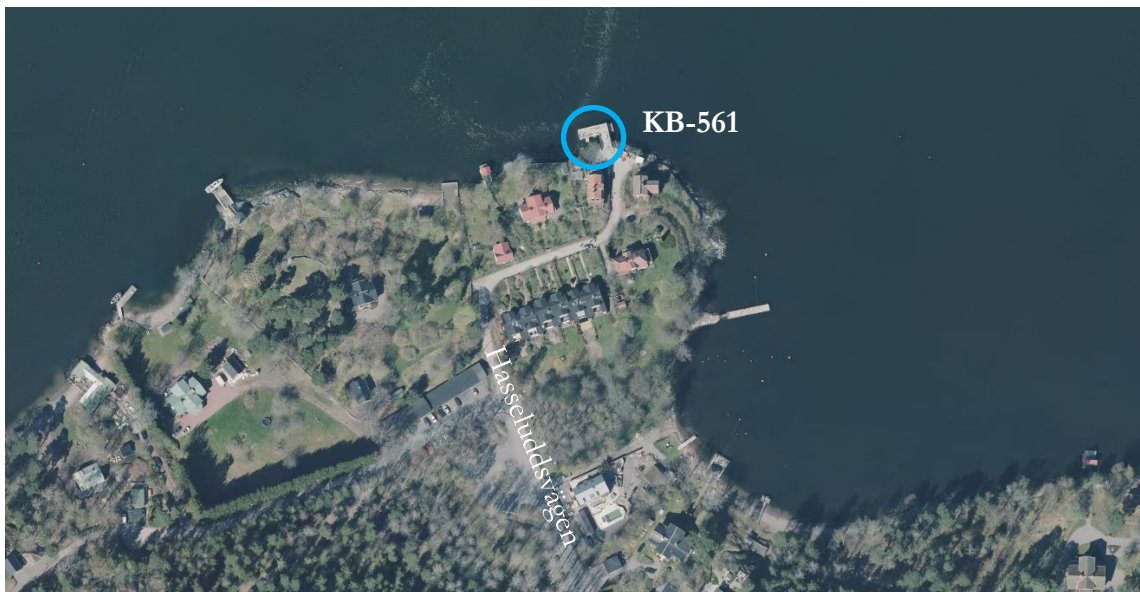
Figur 2: Flygfoto över Älta och broarna K-112 och K-114, Ortofoto 2018.



Figur 3: Flygfoto över Tattby och bro K-806, Ortofoto 2018.



Figur 4: Flygfoto över Boo och bro S-608, Ortofoto 2016.



Figur 5: Flygfoto över Boo och trafikbrygga KB-561, Ortofoto 2018.

Renoveringen av Hasseluddsbryggan, KB-561, påbörjades 2017 men slutfördes 2019 då skadorna på bryggan var mer omfattande än vad som antagits under projekteringen.

Renoveringarna av broarna K-112 och K-114 i Älta påbörjades under 2018 och slutfördes under 2019.

Tillståndsstyrt underhåll har utförts på 20 st objekt och åtgärderna syftar till att vidmakthålla anläggningarnas normala funktion, kapitalvärde samt maximera den tekniska livslängden. Det var mycket varierande omfattning på de jobb som utfördes. Från plåtrevision av slirbalk på bron till Restaurantholmen i Saltsjöbaden, utbyte av vandaliserat räckesglas på Svindersviksbron till utrivning och ersättning av GC-bro vid Söderbysjön i Hellas, se Figur 1.



Figur 6: Ny brokonstruktion med fundament (landfästen) på båda sidor.

Ekonomiska konsekvenser

- Projektet har gått 1,25% under beviljad budget.
- Beslutad budget (NTN): 16 mnkr
- Kostnad genomförande: 15,8 mnkr.
- Avskrivningstiden är 40 år för de större reinvesteringarna och 15-20 år för de mindre. Första årets kapitaltjänstkostnad uppgår till 680 tkr.
- Avskrivning år 1: 413 tkr
- Ränta % år 1: 264 tkr

Konsekvenser för barn

Inga konsekvenser för barn.

Bilagor

Hanna Helsing
Gruppchef
Enheten för drift offentlig utemiljö

Johan Ramstedt
Förvaltare konstruktionsbyggnader
Enheten för drift offentlig utemiljö