

Utbildningsnämnden

Kundundersökning och självvärdering 2014

Förslag till beslut

1. Utbildningsnämnden noterar informationen till protokollet.
2. Utbildningsnämnden uppdrar åt utbildningsdirektören att följa upp gymnasieskolan Nacka Praktiska och Nacka gymnasium och påtala behovet av åtgärder för att förbättra skolans bristande resultat enligt kundundersökningen.
3. Utbildningsnämnden uppdrar åt utbildningsenheten att fördjupa analysen av skolors arbete med elevers inflytande och ansvar.

Sammanfattning

Kundundersökningar har nu genomförts årligen under tio år på Nackas förskolor och skolor. Sammantaget har andelen föräldrar och elever som är nöjda med verksamheten ökat så gott som varje år. 2005 var andelen nöjda i genomsnitt 86 procent – 2014 hade andelen ökat till 90 procent.

Förbättringen över tid är särskilt tydlig i förskolan, där vi också kan konstatera att allt färre förskolor har låg andel nöjda föräldrar. 2005 hade 86 procent av alla förskolor minst 80 procent nöjda föräldrar. Nu är motsvarande andel hela 97 procent, och det är bara tre förskolor som ligger under denna nivå. Utbildningsenheten menar att den regelbundna uppföljningen av föräldrars syn på verksamheten sannolikt bidragit till detta, tillsammans med det utvecklingsarbete med fokus på barn och föräldrar som bedrivits på förskolorna.

Nackas resultat står sig även i år mycket väl vid en kommunjämförelse. Andelen föräldrar och elever som är nöjd med verksamheten totalt sett ligger över genomsnittet för kommunerna i nio av de tolv svarsgrupperna, vilket är högst andel av kommunerna som genomfört undersökningen. Nacka har också fler pedagoger som är mycket nöjda med verksamheten de arbetar i än de andra kommunerna.

Sedan föregående år har resultaten förbättrats ytterligare i förskolan. Sex av åtta målvärden för Utbildningsnämndens nyckeltal nås.



I grundskolan instämmer elever och föräldrar i något högre grad i att skolan är stimulerande. Datoranvändningen har ökat i både grundskolan och gymnasieskolan.

Eleverna bedömer i mindre grad än tidigare att är delaktiga och kan påverka, och resultaten har också försämrats när det gäller arbetsro. Detta gäller både grundskolan och gymnasieskolan. Utbildningsenheten menar att resultaten är oroande och behöver studeras ytterligare på olika sätt.

Ärendet

I Utbildningsnämndens kvalitetssystem ingår sedan många år att följa upp vad föräldrar och elever i förskolor, pedagogisk omsorg och skolor anser om verksamheten. Fr o m förra året ställs också frågor till pedagoger i förskola, grundskola och fritidshem.

Undersökningen som redovisas i detta ärende genomfördes januari - februari 2014. Svarsfrekvensen i kundundersökningen var 79 procent, och i självvärderingen 66 procent, vilket är samma nivå som föregående år, och sammantaget för kommunen en acceptabel nivå

Undersökningen i förskola, pedagogisk omsorg och grundskola är en del i VÅGA VISA, samarbetet om utvärdering som Nacka deltar i. Undersökningen genomfördes förutom i Nacka i Danderyd, Ekerö, Sollentuna, och Upplands Väsby, Värmdö, Vallentuna, Norrtälje, Österåker och Täby. Undersökningen i gymnasieskolan genomfördes för andra gången gemensamt i Stockholms län i alla skolor i länet, på uppdrag av Gymnasieantagningen i Stockholms län.

I denna skrivelse ges en övergripande bild av resultaten, med jämförelser över tid och med andra kommuner och mellan enheter i Nacka. Fokus ligger på de nyckeltal som ingår i Utbildningsnämndens måluppföljning. Först redovisas bedömningar av verksamheten som helhet i olika svarsgrupper och därefter redovisas resultat per skolform.

Kundundersökningens resultat per förskola och skola finns på kommunens webbplats¹ och i analysverktyget Jämföraren samt för gymnasieskolan på www.gyantagningen.se .

¹ www.nacka.se Välj Förskola & Skola, därefter den verksamhet det gäller, t ex förskoleverksamhet, och Mål och kvalitet.



Bedömning av verksamheten som helhet

De flesta föräldrar och elever är nöjda med verksamheten

Liksom tidigare visar kundundersökningen att de allra flesta elever och föräldrar är nöjda med verksamheten. Allra mest nöjda är föräldrar med barn i pedagogisk omsorg (familjedaghem). Mest missnöje finns bland elever i årskurs 2 på gymnasiet och elever i åk 8, även om de flesta föräldrar och elever är nöjda även där. Mönstret att andelen nöjda minskar med stigande ålder har konstaterats även i tidigare undersökningar och gäller särskilt för dem som väljer den högsta graden av instämmande (svarsalternativet *Stämmer mycket bra*). Detta mönster återfinns också i de övriga kommunerna.

Andelen nöjda föräldrar och elever ökar över tid

Totalt sett har andelen föräldrar och elever som är nöjda med verksamheten ökat sett över de tio år som undersökningen genomförts. 2005 var andelen nöjda i genomsnitt 86 procent – 2014 har andelen ökat till 90 procent.

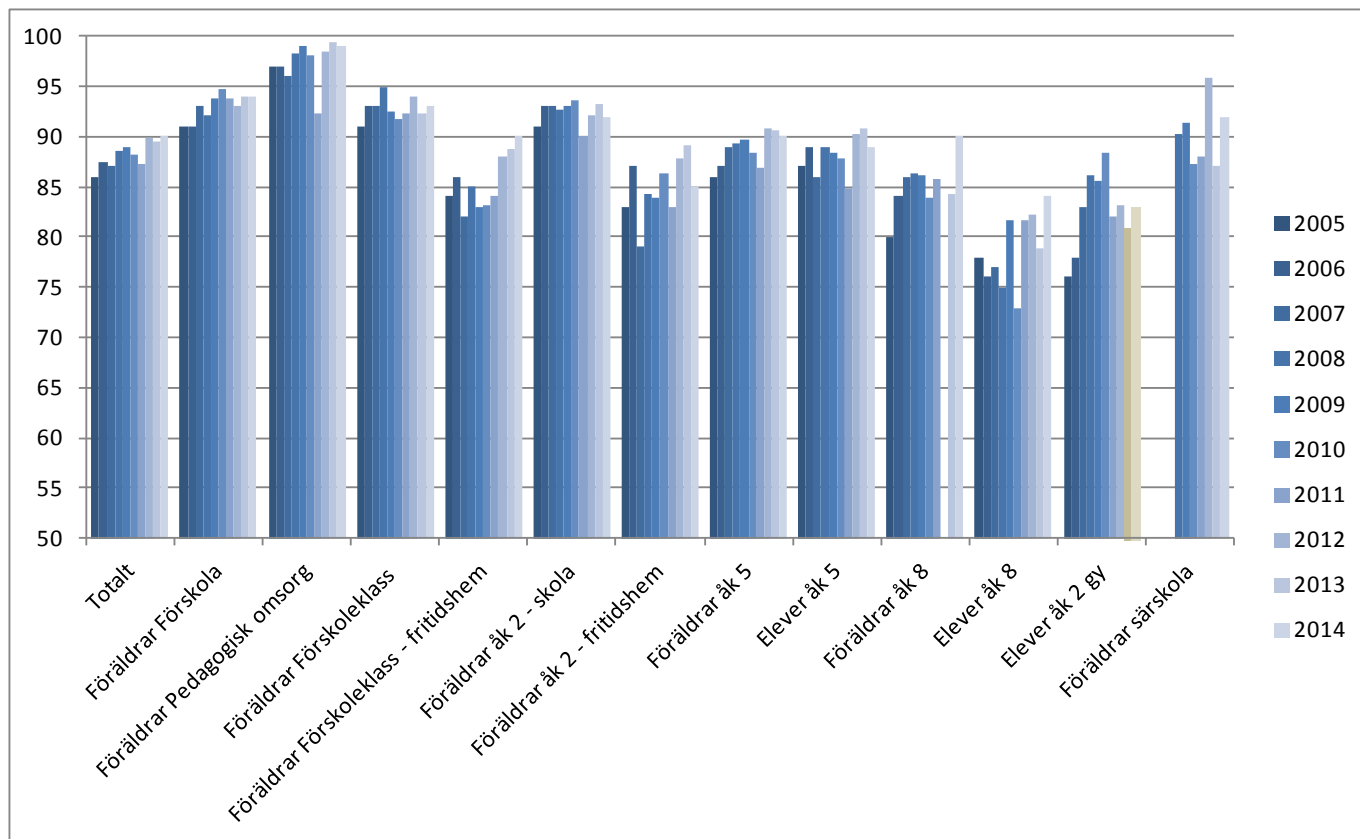
Trenderna över tid skiljer sig dock mellan skolformer och svarsgrupper. Bland föräldrar med barn i förskola och pedagogisk omsorg (familjedaghem) har andel nöjda ökat över tid. I grundskolan är trenderna över tid inte lika tydliga, men med undantag för en del år har andelen nöjda ökat i flertalet svarsgrupper. Andelen föräldrar som är nöjda med fritidshemmet har varierat mellan åren, men trenden över tid är ändå positiv.

I åk 8 är årets andel nöjda den högsta under de tio åren undersökningen genomförts, både bland elever och föräldrar.

Gymnasieskolans undersökning använder från och med år 2013 en annan metod med bl a en femgradig skala och en något annorlunda frågeformulering, vilket gör att det är svårt att jämföra resultatet med föregående års.

I särskolan, där antalet svar är relativt litet, varierar resultaten över tid.

Figur 1: Andel föräldrar resp elever (%) som instämmer i påståendet ”Jag är nöjd med verksamheten i förskolan/pedagogisk omsorg/skolan”, kundundersökning Nacka 2005-2014 (obs ny metod för gymnasiet fr o m 2013)



Nacka ligger mycket bra till jämförelse med övriga kommuner i kundundersökningen

Nackas resultat står sig även i år mycket väl vid en kommunjämförelse. Andelen föräldrar och elever som är nöjd med verksamheten totalt sett ligger över genomsnittet för kommunerna i nio av de tolv svarsgrupperna. För de tre återstående grupperna ligger resultatet på genomsnittet.

Nacka är den kommun som ligger över genomsnittet i flest svarsgrupper, följt av Danderyd och Täby. Skillnaderna mellan genomsnittsvärdena för kommunerna måste dock betraktas som relativt små. Skillnaderna mellan olika skolors resultat är betydligt större.

Tabell 1: Andel föräldrar resp elever (%) som instämmer i påståendet ”Jag är nöjd med verksamheten i förskolan/pedagogisk omsorg/skolan/på fritidshemmet”, per svarsgrupp i kundundersökning, 2014, per kommun (gröna värden ligger över genomsnittet)

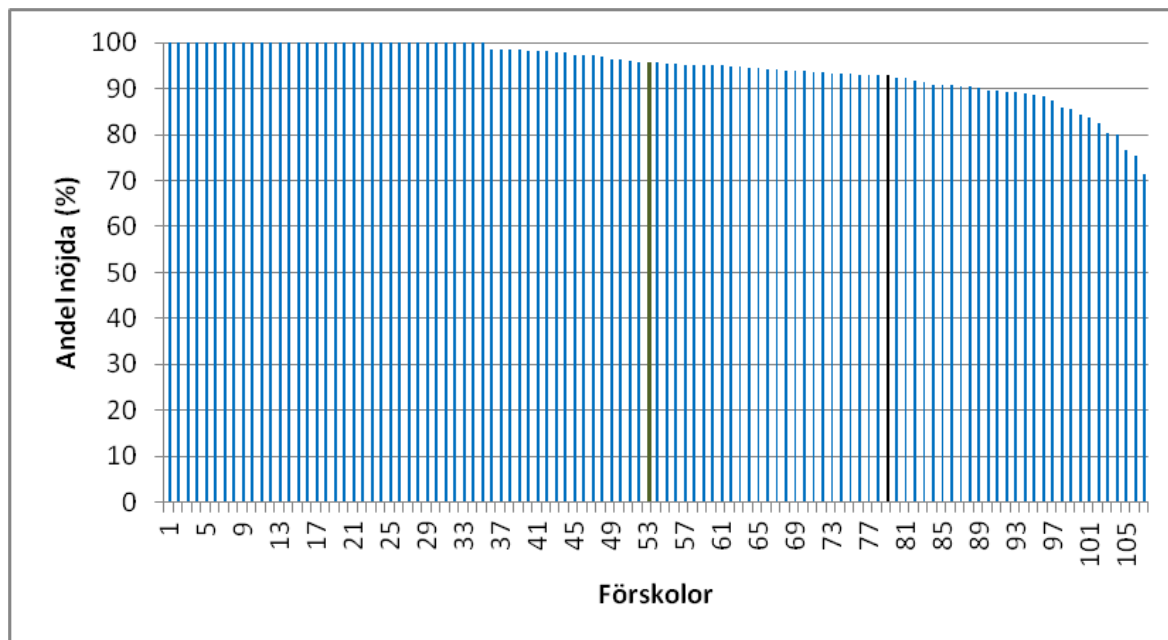
	Totalt	Danderyd	Ekerö	Nacka	Norrtälje	Sollentuna	Täby	Upplands Väsby	Vallentuna	Värmdö	Österåker
Föräldrar Förskola	93	96	95	94	94	94	90	90	94	96	91
Föräldrar Pedagogisk omsorg	98	100	98	99		98	97	100	89	94	98
Föräldrar Förskoleklass - fklass	93	91	95	93	96	92	95	88	87	91	
Föräldrar Förskoleklass - fritidshem	88	86	92	91	89	86	90	81	78	87	
Föräldrar Åk 2- skola	91	96	92	92	92	89	93	84	89	91	
Föräldrar Åk 2 - fritidshem	85	90	84	85	85	86	90	71	75	87	
Föräldrar Åk 5	86	86	82	90	87	85	88	82	73	89	
Föräldrar Åk 8	82	89	84	90	76	81	84	70	72	77	
Elever Åk 5	86	89	84	89	86	85	85	83	83	86	
Elever Åk 8	77	86	74	84	73	77	76	66	73	72	
Elever åk 2 gymnasiet*	70			83							
Föräldrar särskola	92		95	92	91	92		92	100	100	
* totalt avser Stockholms län, andel 4/5											

Spridning mellan skolor i andel nöjda i kundundersökningen

I detta avsnitt studeras spridningen mellan olika förskolor och skolor när det gäller andelen föräldrar och elever som är nöjda med verksamheten sammantaget.

Diagrammet nedan visar att spridningen mellan förskolor i andel nöjda föräldrar är relativt liten. Andelen nöjda varierar mellan 100 och 71 procent på de 105 förskolor som hade resultat. På hela 83 procent av förskolorna var minst 90 procent av föräldrarna nöjda. På en tredjedel av förskolorna var alla, 100 procent, av föräldrarna nöjda med verksamheten. Andelen nöjda bland fristående förskolor sammantaget är något högre än bland kommunala.

Figur 2: Andel föräldrar som är nöjda med verksamheten i förskolan 2014 (varje stapel är en förskola) (svart=total kommunala, grönt=total fristående)



Som tabellen nedan visar har andelen förskolor som har låg andel nöjda föräldrar minskat tydligt över tid. 2014 var det 83 procent av alla förskolor som hade minst 90 procent nöjda föräldrar. Nio år tidigare var motsvarande andel 66 procent. Förändringen är också tydlig när det gäller andelen med minst 80 procent nöjda föräldrar, och 2014 var det bara tre förskolor som låg under denna nivå. Andelen förskolor där alla föräldrar är nöjda är på oförändrad nivå sett över tid.

Tabell 2: Andel förskolor som har olika andelar nöjda föräldrar

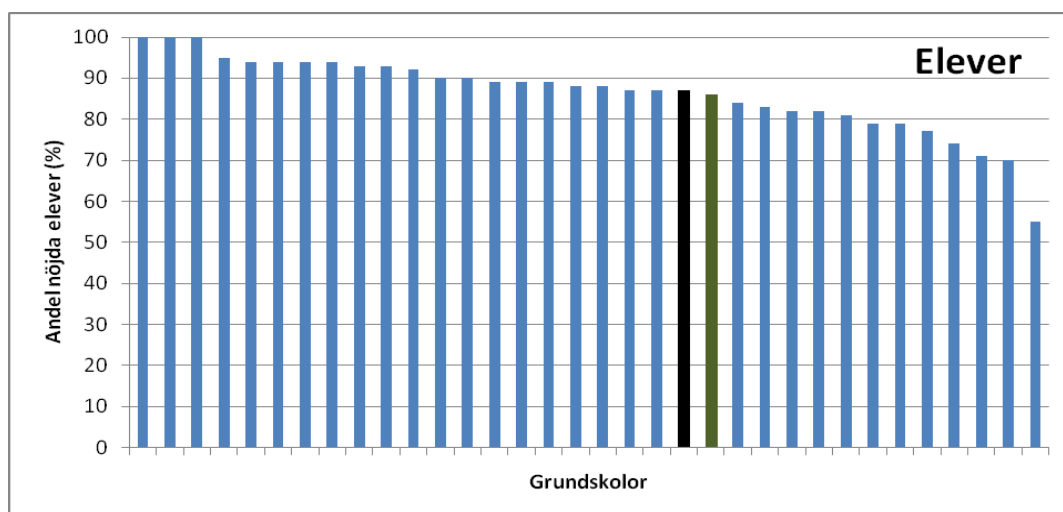
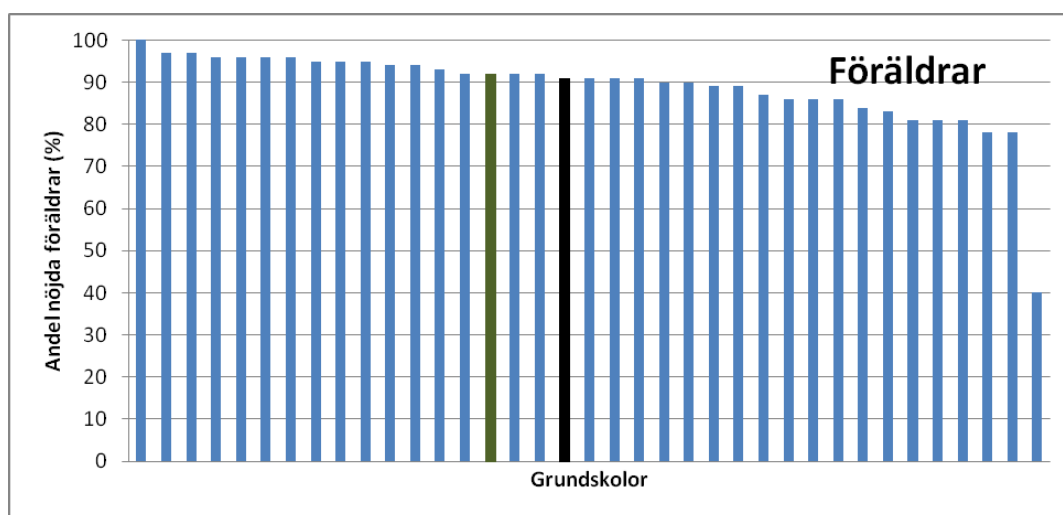
	Minst 80 procent nöjda föräldrar	Minst 90 procent nöjda föräldrar	100 procent nöjda föräldrar
2005	86%	66%	33%
2006	84%	68%	26%
2007	93%	72%	34%
2008	91%	72%	29%
2009	94%	83%	27%
2010	96%	86%	30%
2011	96%	84%	24%
2012	92%	79%	28%
2013	94%	81%	30%
2014	97%	83%	33%

Spridningen mellan grundskolorna är något större än bland förskolorna. Andelen nöjda föräldrar varierar mellan 100 och 40 procent mellan skolorna, och när det gäller elever mellan 100 och 55 procent mellan skolorna. Nästan två av tre skolor (62 procent) har minst 90 procent nöjda föräldrar, vilket är färre än bland förskolorna. Motsvarande andel för eleverna är lägre (38 procent).

De redovisade måtten för grundskolan summerar svar för olika svarsgrupper per skola. Sådana mått togs inte fram de första åren som undersökningen genomfördes, och det går därför inte att studera utvecklingen över tid. En jämförelse av spridningen mellan skolor i de två elevgruppernas svar visar att spridningen varierar mellan åren. Det finns inte någon lika tydlig trend som när det gäller förskolan.

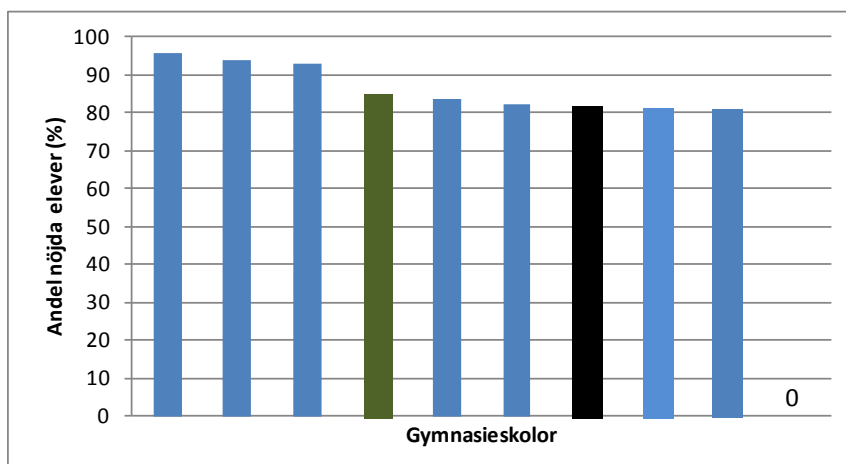
Skillnaden mellan kommunala och fristående grundskolor är mycket liten sammantaget.

Figur 3: Andel elever (åk 5 och 8) och andel föräldrar (i förskoleklass, åk 2, 5 och 8) som är nöjda med verksamheten i skolan 2014 (varje stapel är en skola) (svart=total kommunala, grönt=total fristående)



Diagrammet för gymnasieskolan visar att andelen nöjda elever varierar mellan 95 och 100 procent mellan skolorna. Tre av de åtta gymnasieskolorna har minst 90 procent nöjda elever. Andelen nöjda är dock här mätt med en femgradig skala, till skillnad från den fyrgradiga som används för förskolan och grundskolan.

Figur 4: Andel elever som kan rekommendera skolan till andra elever 2014, svar 4+5, gymnasieskolan (varje stapel är en skola) (svart=total kommunala, grönt=total fristående)

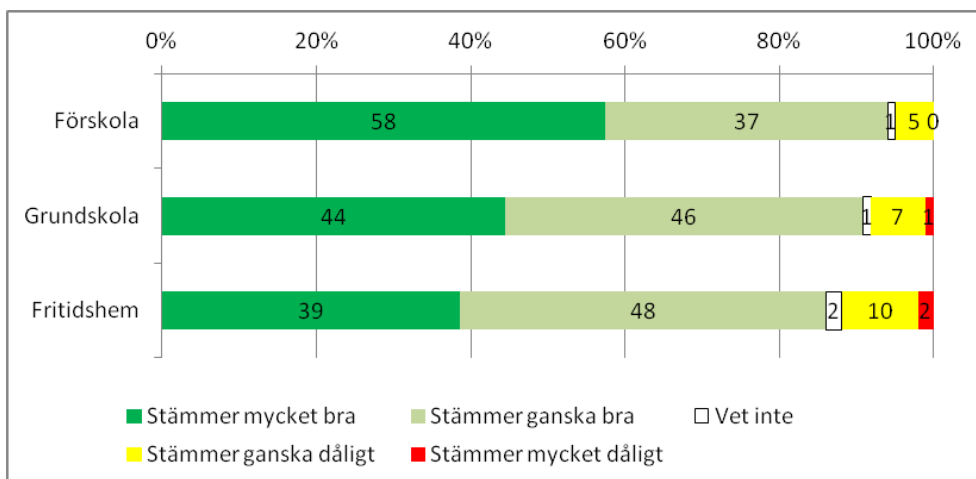


Pedagogerna är också nöjda med verksamheten enligt självvärderingen

Pedagogerna är i likhet med föräldrar och elever i hög grad nöjda med verksamheten. Liksom föregående år är det pedagogerna i förskolan de som i allra högsta grad är nöjda, medan pedagogerna i fritidshem är minst nöjda, och grundskolans lärare ligger däremellan.

Självvärderingen har genomförts i sex kommuner. Andelen som svarar mycket bra eller ganska bra på frågan i Nacka är densamma som genomsnittet för kommunerna. Men om man tittar på andelen som svarar att det stämmer mycket bra så är andelen högre i Nacka än genomsnittligt. Det gäller särskilt förskola och grundskola. Nacka har alltså fler pedagoger som är mycket nöjda med verksamheten de arbetar i än de andra kommunerna.

Figur 5: Svar från pedagoger (%) på påståendet ” Jag är nöjd med verksamheten i min förskola/skola/fritidshem”, självvärdering, 2014





Nackas pedagoger i alla verksamheter instämmer i hög grad i påståendena som gäller Särskilt stöd och Grundläggande värden. På flertalet områden är det i genomsnitt flest som instämmer i förskolan, följt av grundskolan. Fritidshemmens pedagoger instämmer ofta i lägre grad, och det gäller särskilt områdena Dokumentation av lärande, Utveckling av undervisning och även Arbetsklimat. På området Övergångar, samverkan, omvärld och utbildningsval instämmer grundskolans lärare i lägst grad.

I bilaga 1 finns ytterligare resultat från självvärderingen med bl a de påståenden som störst resp minst andel av pedagogerna instämmer i uppdelat per svarsgrupp.

Förskola och pedagogisk omsorg

Kundundersökningens resultat bland föräldrar till barn i Nackas förskolor och pedagogisk omsorg har trots att de redan tidigare låg högt fortsatt att förbättrats. Som tabellen nedan visar har resultatet för flertalet av de av Utbildningsnämndens nyckeltal som baseras undersökningen förbättrats sedan föregående år. För sex av de åtta nyckeltalen ligger utfallet över nämndens målvärde.

Tabell 3: Utbildningsnämndens nyckeltal baserade på kundundersökningen, förskola och pedagogisk omsorg

Nyckeltal	Utfall 2012	Utfall 2013	Utfall 2014	Målvärde 2014
1. Andel föräldrar som anser att verksamheten är stimulerande för deras barn.	96	96	96	95
2. Andel föräldrar som anser att förskolan arbetar med att utveckla barnets språk.	84	86	88	85
3. Andel föräldrar som anser att förskolan arbetar med att få barnet att förstå matematik.	76	80	83	80
4. Andel föräldrar som anser att deras barns tankar och intressen tas tillvara.	82	84	84	85
5. Andel föräldrar som får tydlig information om hur barnet utvecklas.	87	87	88	90
6. Andel föräldrar som är nöjda med öppettider i förskola och pedagogisk omsorg.	94	94	96	95
7. Andel föräldrar som anser att barnet är tryggt i verksamheten.	96	97	96	95
8. Andel föräldrar som anser att barnen är ute varje dag med förskolan eller i den ped oms.	95	94	96	95

Större delen av föräldrarna anser att verksamheten är stimulerande för deras barn (96 procent, lika som föregående år och som kommungenomsnittet).

Matematisk förståelse och språklig utveckling

Föräldrar uppfattar att de både förskola och pedagogisk omsorg arbetar med att utveckla barnens språk och förståelse för matematik. Även detta år har föräldrars val av svaret ”stämmer mycket bra” ökat. Det är främst tydligt när det gäller förskolans arbete med att öka barnens förståelse för matematik. Svaren ”vet inte” har minskat inom båda områdena.

Kundundersökningens resultat stämmer med kvalitetsanalyser, Våga Visa observationer och tillsyn/insyn. I dessa framgår det att verksamheterna arbetar medvetet med detta. Det beskrivs både i metoder och olika material som används.

I arbetet med barns förståelse för matematik och att utveckla barns språk finns det en viss spridning mellan olika anordnare där större delen av förskolorna och pedagogisk omsorg har hög nöjdhet men det i vissa finns en stor del föräldrar som svarar vet inte. Få föräldrar väljer svaret ”stämmer mycket dåligt”.

För föräldrar till flickor respektive pojkar skiljer det sig i andel som svarar ”stämmer mycket bra” på frågorna om:

- Verksamheten arbetar med att utveckla barnens språk

- Verksamheten arbetar med att få barnen att förstå matematik

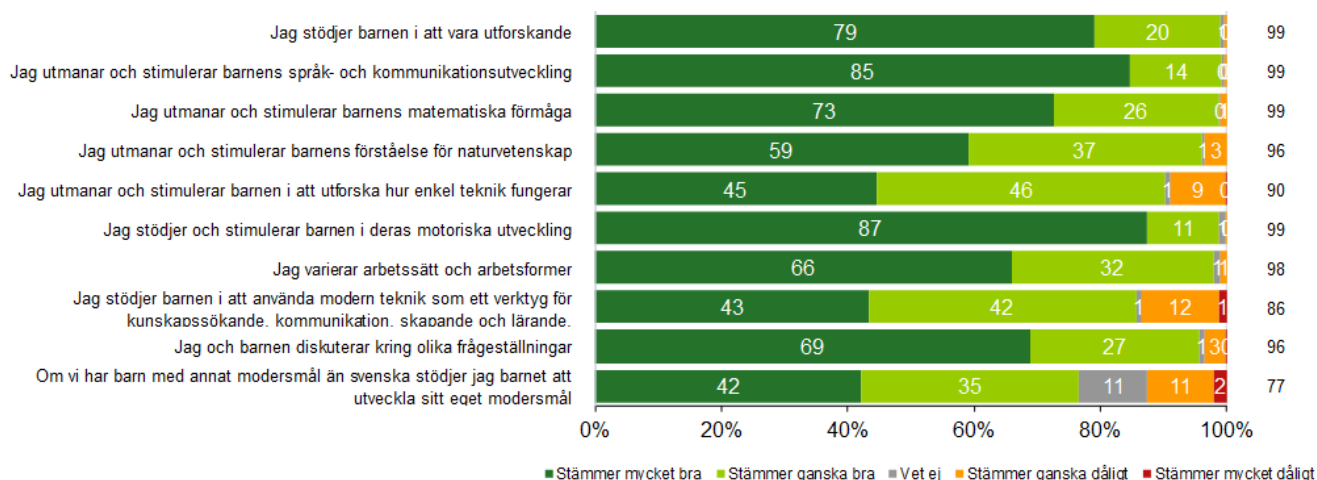
Tabell 4: Andel föräldrar med flickor resp pojkar som instämmer i påståendena om förskolan/pedagogisk omsorg arbetar med språk resp matematik

	Förskola				Pedagogisk omsorg			
	Flickor		Pojkar		Flickor		Pojkar	
	2013	2014	2013	2014	2013	2014	2013	2014
Språk	56%	60%	53%	56%	79%	74%	67%	67%
Matematik	55%	59%	52%	55%	66%	54%	55%	56%

Föräldrar till flickor anser i högre grad att deras verksamhet arbetar med språk och matematik. Det gäller både förskola och pedagogisk omsorg, med undantag för matematik i pedagogisk omsorg 2014. Andelen föräldrar som instämmer i påståendena har ökat från år 2013 till år 2014 i förskolan både för pojkar och flickor vad gäller resultatet i språk och i resultatet i matematik. I pedagogisk omsorg är det en ökning för pojkarna och en minskning för flickorna.

Självvärderingen i förskolan visar att pedagogerna anser att de i hög grad arbetar med språk och matematik. Det finns ingen självvärdering för pedagogisk omsorg.

Figur 6: Svar i självvärderingen från pedagoger i förskolan, 2014



Utevistelse

Andelen föräldrar som svarar att barnen vistas utomhus varje dag har ökat. Utevistelse är en viktig del för barns hälsa, välbefinnande och förmåga till inlärning därför anser utbildningsenheten att det är positivt med det goda resultatet.

Öppettider

Föräldrarnas nöjdhet med hur förskolor och pedagogisk omsorg har öppet har ökat från 94 procent 96 procent. Utbildningsenhetens uppfattning i den vardagliga kontakten med förskolorna att de än mer än tidigare möter upp föräldrars behov av öppettider och anpassar verksamheten utifrån detta. Det finns dock några förskolor där fler föräldrar anger



svaren ”stämmer ganska dåligt” och ”stämmer mycket dåligt”. På tretton förskolor är tio procent eller mer av föräldrarna missnöjda med öppettiderna. Det är färre än förra året då det var tjugo förskolor. De tretton förskolorna kommer att följas upp i särskild ordning av utbildningsenheten.

I pedagogisk omsorg finns det större skillnader mellan olika anordnare än i förskolan när det gäller föräldrarnas bedömning av öppettider. De flesta anordnarna av pedagogisk omsorg anpassar sig efter föräldrars behov av öppettider, men en mindre del möter inte föräldrars behov om öppettider. Andelen föräldrar som är nöjda med öppettiderna i pedagogisk omsorg har ökat sedan föregående år från 87 till 94 procent. Utbildningsenheten har senaste året aktivt arbetat med anordnarna av pedagogisk omsorg om deras öppettider. Detta arbete har skapat en högre förståelse för att möta föräldrars behov.



Grundskola

Elever och föräldrar i åk 8 är genomgående mer nöjda än föregående år. Föräldrarna i åk 2 och 5 är istället något mer kritiska än året innan på flertalet frågor. Eleverna i åk 5 är också mindre positiva än föregående år på många frågor. Resultaten i förskoleklass är ungefär som året innan.

Både elever och föräldrar i Nacka är mer nöjda än genomsnittet för de nio kommunerna på många frågor. Särskilt tydlig är skillnaden för elever och föräldrar i åk 8, som är klart mer nöjda än genomsnittet för kommunerna i undersökningen på flertalet frågor.

Som tabellen nedan visar finns såväl ökningarna som minskningar sedan föregående år när det gäller de frågor som utgör nyckeltal för Utbildningsnämnden. Utfallet har förbättrats när det gäller stimulerande verksamhet, där resultaten är över eller nära målvärdet.

Datoranvändningen har ökat men når inte upp till målvärdet. Det finns försämringar när det gäller inflytande och delaktighet, där resultaten ligger långt från målvärdena, och detsamma gäller andelen elever som kan arbeta utan att bli störda. Nedan kommenteras de viktigaste resultaten.



Tabell 5: Utbildningsnämndens nyckeltal baserade på kundundersökningen, grundskola (procentalen avser samtliga svarsgrupper (elever resp. föräldrar))

Nyckeltal	Utfall	Utfall	Utfall	Målvärde
	2012	2013	2014	2014
1. Andel föräldrar som anser att verksamheten är stimulerande för deras barn.	90	91	92	90
2. Andel elever som anser att skolarbetet väcker nyfikenhet för lust att lära sig mer.	65	62	64	65
3. Andel elever som använder dator/läsplatta dagligen	65	64	72	90
4. Andel elever som anser att de är med och planerar arbetet i skolan	69	69	63	75
5. Andel föräldrar som anser att de får tydlig information om hur deras barn ligger till i förhållande till kunskapskraven.	84	82	82	85
6. Andel elever som anser att de får veta hur det går för dem i skolarbetet.	86	87	86	90
7. Andel föräldrar som anser att deras barn är med och påverkar de gemensamma aktiviteterna på fritids.	70	69	63	75
8. Andel elever som anser att de är trygga i skolan.	92	91	91	95
9. Andel elever som kan arbeta utan att bli störda under lektioner och arbetspass.	70	72	69	75
10. Andel elever som varje skoldag deltar i någon form av fysisk aktivitet i skolan.	72	70	72	75

Roligt att lära

Eleverna i Nacka instämmer i högre grad än i övriga kommuner i påståendet *Skolarbetet gör mig så nyfiken att jag får lust att lära mig mer*. Nackas resultat i åk 8 är högst bland de tio kommunerna, och i åk 5 näst högst. I åk 5 svarar 74 procent av eleverna att det stämmer, en nedgång jämfört med tidigare. I åk 8 är andelen 50 procent, en ökning. Högst andel som instämmer i åk 5 har Vilans skola, Igelboda och Backebo, medan andelen är lägst på Sickla och Lännersta. I åk 8 är andelen högst på Kunskapsskolan Saltsjöbaden, Vittra i Saltsjö-Boo och Kunskapsskolan Nacka, medan andelen är lägst på Björknässkolan och Skuru.

När det gäller frågor om *jag kan få svårare uppgifter om jag vill*, om *läraren talar om för mig när jag lyckats bra*, och *mina lärare gör lektionerna intressanta* instämmer drygt åtta av tio i åk 5, men andelen har minskat något sedan föregående år. I åk 8 ligger motsvarade resultat på drygt sju av tio, men här har resultaten ökat något sedan föregående år.

Elevers delaktighet

Andelen elever som svarar att de är *med och planerar sitt skolarbete* var 68 procent i åk 5 och 56 procent i åk 8. Det innebär att andelen fortsatt att minska i bägge svarsgrupperna. Nackas andel i åk 5 är nu genomsnittlig, medan den ligger över genomsnittet i åk 8.

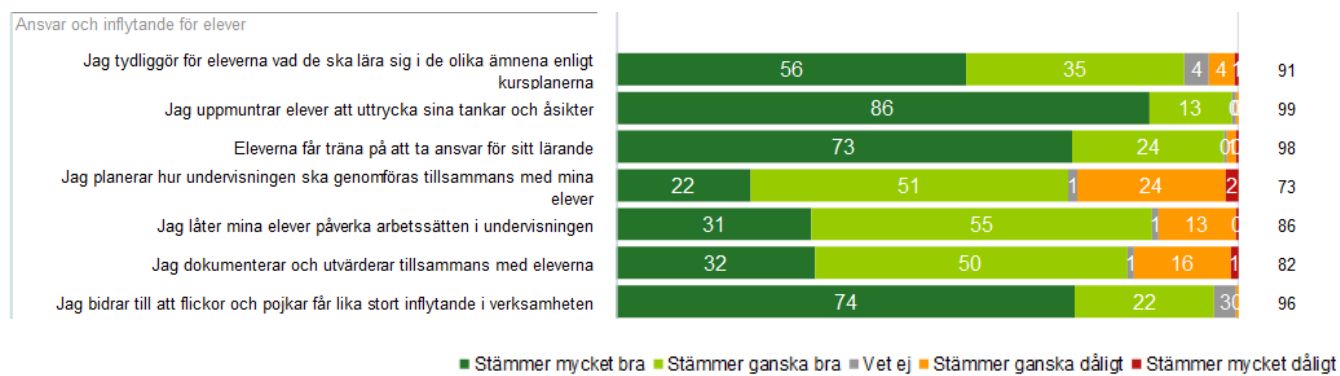
Även när det gäller frågan *eleverna är med och bestämmer hur de ska arbeta med olika skoluppgifter* så har andelen som instämmer minskat bland elever i åk 5. För åk 8 noteras istället en ökning jämfört med året innan.

Skillnaderna mellan skolorna är tydliga när det gäller elevernas delaktighet. Nästan alla elever svarar att de är med och planerar i åk 5 på Vilan, Montessoriskolan Castello och Sigfridsborgsskolan, medan mindre än hälften gör det på Da vinci, Lännersta och

Sågtorpsskolan. I åk 8 på Kunskapskolan i Nacka samt i Saltsjöbaden instämmer så gott som samtliga elever i att de är med och planerar sitt skolarbete, medan mindre än hälften instämmer på Maestroskolan och Skuru. Det finns i svaren oftast ett samband med ansvarstagande – på skolorna där många svarar att de är med och planerar, svarar många att de tar ansvar för sitt skolarbete.

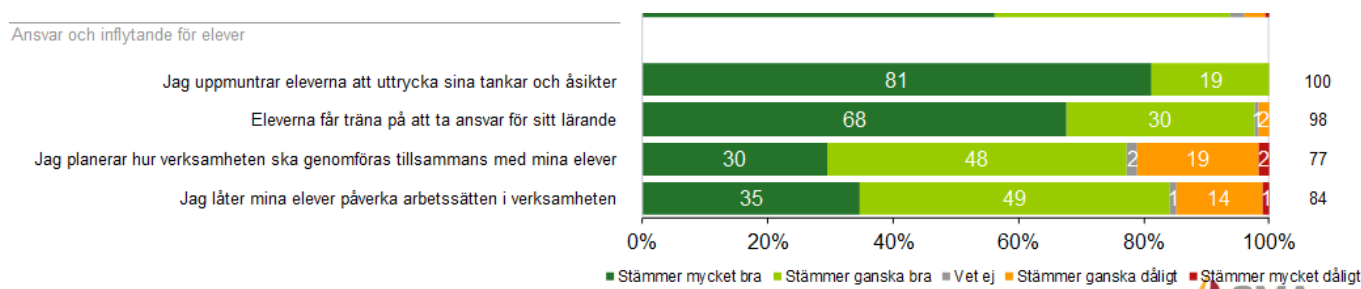
Frågor om hur läraren arbetar med elevers ansvar och inflytande finns också med i självvärderingen. Som diagrammet nedan visar svarar lärarna i mycket hög grad att de uppmuntrar eleverna att uttrycka sina tankar och åsikter, och också att eleverna får träna på att ta ansvar för sitt lärande. Men på frågan om eleverna är med i planeringen, om eleverna kan påverka arbetssätt och om de är med i dokumentation och utvärdering är andelen lärare som instämmer lägre, särskilt när det gäller andelen som svarar att det stämmer mycket bra.

Figur 7: Svar i självvärderingen från lärare i grundskolan, 2014



Färre föräldrar än tidigare svarar att deras barn *är med och påverkar de gemensamma aktiviteterna på fritidsbhemmet*. Det gäller både förskoleklass och åk 2. Föräldrarna är också något mindre nöjda med personalens information *om hur barnet har det på fritidsbhemmet*.

Frågor om detta ställs också i självvärderingen till pedagogerna. Liksom i grundskolan svarar pedagogerna i hög grad att de uppmuntrar eleverna att uttrycka tankar, och att eleverna tränar på ansvar, men andelen som faktiskt svarar att eleverna är med i planering och att de får påverka arbetssätt är lägre.

Figur 8: Svar i självvärderingen från pedagoger i fritidshem, 2014


Trygghet

De allra flesta elever *känner sig trygga i skolan* (93 procent i åk 5 och 89 procent i åk 8). Resultatet är strax över kommungenomsnittet. Andelen är ungefär som förra året, men sett över några års tid har andelen som tycker att påståendet stämmer dåligt ökat i åk 8 och är nu 9 procent.

De flesta elever anser att de *behandlas väl av andra elever på skolan* och att *eleverna bryr sig om varandra*. Detsamma gäller *I min skola ingriper de vuxna om någon elev behandlas illa* och *Skolan arbetar mot kränkande handlingar som t ex mobbing*. Ca nio av tio elever i åk 5 och åtta av tio i åk 8 instämmer i dessa påståenden, och Nacka har goda resultat som ofta ligger över genomsnittet.

Det finns vissa skillnader mellan skolorna i elevernas svar när det gäller trygghet. På några skolor finns elever som uttrycker otrygghet, och det är viktigt att skolorna undersöker detta vidare.

Arbetsro

Av eleverna i åk 5 instämmer 69 procent i att de *kan arbeta utan att bli störda under lektioner och arbetspass*, en minskning från 76 procent föregående år. Bland elever i åk 8 instämde 68 procent i detta påstående, samma nivå som föregående år. Nackas resultat ligger väl till vid en kommunjämförelse - högst i åk 8, näst högst i åk 5, trots den tydliga nedgången.

Variationen mellan skolor är betydande när det gäller elevernas upplevda arbetsro. På Futuraskolan Lännbo, Vilans skola och Sigfridsborgsskolan svarar alla eller nästan alla elever i åk 5 att de kan arbeta utan att bli störda, medan andelen är låg på Stavsborgsskolan och Saltsjöbadens samskola. I åk 8 är andelen som instämmer högst på Internationella Engelska skolan och Vittra i Saltsjö-Boo, och lägst på Saltsjöbadens samskola och Montessoriskolan Castello.

Lärarna bedömer i självvärderingen om eleverna kan arbeta utan att bli störda under deras lektioner och arbetspass. 38 procent tycker att det stämmer mycket bra, och ytterligare 53 procent svarar att det stämmer ganska bra.



Information och kunskapskrav

De flesta elever tycker att de vet vad de *ska kunna för att nå kunskapskraven i de olika ämnena*, 81 procent i åk 5, en nedgång sedan föregående år. I åk 8 är andelen oförändrad, 72 procent. I åk 5 svarar 87 procent av eleverna att de *får veta hur det går för dem i skolarbetet*, och i åk 8 84 procent. Det är lika många som föregående år i åk 8, men en försämring i åk 5, och bäst eller näst bäst av kommunerna. Högst är andelen i åk 5 för Futuraskolan Lännbo, Vilans skola och Internationella Engelska skolan. Andelen är i åk 8 hög på Kunskapsskolorna, medan den är lägst på Skuru och Montessoriskolan Castello.

Elevers datoranvändning

Andelen elever som svarar att de *använder dator eller läsplatta varje dag i skolan* har ökat sedan föregående år, särskilt bland eleverna i åk 5. Andelen som svarar att det stämmer mycket eller ganska bra är 63 procent i åk 5, och 84 procent i åk 8.

Datoranvändningen varierar mycket mellan skolorna; för åk 5 från Idunskolan (0 procent) och Älta skola (31 procent), till 99-100 procent på Myrsjöskolan och Futuraskolan Lännbo. I åk 8 ligger Internationella Engelska skolan och Myrsjöskolan på 100 procent eller strax under, medan användningen är minst utbredd på Maestroskolan och Stavsborgsskolan, där bara 45 resp 18 procent instämmer.

Sammantaget är datoranvändningen tydligt högre i kommunala skolor i åk 5, men i åk 8 är det istället något fler elever i fristående skolor som använder datorer dagligen.

Även i år svarar pojkar i högre grad än flickor att de använder dator dagligen.



Gymnasieskolan

Kundundersökningen har genomförts gemensamt för gymnasieskolorna i Stockholms län via den gemensamma antagningen för andra gången. Svarsfrekvensen för eleverna i Nackas skolor var fortsatt hög med 73 procent, men svarsfrekvensen varierar mellan skolorna. Skolorna i Nacka har höga svarsfrekvenser mellan 67 och 86 procent. Men Nacka Enskilda har en svarsfrekvens på 49 vilket gör att resultaten för skolan måste användas med försiktighet eftersom bortfallet blev så pass stort. Antalet svarande varierar vidare mellan skolorna med 380 på Nacka gymnasium och 22 elever på Nacka Praktiska.

Genomsnittet för eleverna i skolor i Nacka ligger något över genomsnittet för Stockholms län på så gott som samtliga frågor. Som tabellen nedan visar har resultaten på många av de frågor som är Utbildningsnämndens nyckeltal försämrats något sedan föregående år. Datoranvändningen har dock ökat något, liksom andelen som är trygga, där målvärdet nås. På övriga nyckeltal är utfallet under nämndens målvärde.

Framställningen nedan följer rubrikerna som använts för grundskolan men eftersom svaren bygger på två olika undersökningar går det inte att jämföra grundskoleelevernas svar med gymnasieelevernas svar helt och hållet.

Tabell 6: Utbildningsnämndens nyckeltal baserade på kundundersökningen, gymnasieskola (nyckeltalen avser andel 4+5 svar i en femgradig skala)

	Utfall 2013	Utfall 2014	Målvärde 2014
1. Andel elever som anser undervisningen motiverar dem till att vilja lära sig mera.	60	55	65
2. Andel elever som använder dator/läsplatta dagligen	68	71	85
3. Andel elever som anser att de kan påverka arbetssättet under lektionerna.	49	47	55
4. Andel elever som får information om hur de ligger till under kursens gång.	57	54	65
5. Andel elever som anser att de är trygga i skolan.	95	96	95
6. Andel elever som anser att de har arbetsro på lektionerna.	58	53	60

Roligt att lära

De frågor som närmast motsvarar detta avsnitt för grundskolan är, *undervisningen motiverar mig till att vilja lära mig mera, det är variation på arbetsätten under mina lektioner och mina lärare är kunniga i sina ämnen.*

Påståendet *Det råder en positiv stämning på min skola* får höga omdömen – mellan 80 och 100 procent - från alla elever utom på Nacka Praktiska, där endast 33 procent har valt 4 eller 5 som svarsalternativ. Högst bedömning gör eleverna på Designgymnasiet, Sjölin's och Nacka Enskilda. Nacka gymnasium har ökat från 80 till 84 procent. När det gäller om *undervisningen*



motiverar till att vilja lära mera är omdömena genomgående lägre. Resultaten har dessutom sjunkit sedan 2013 utom för Design- och Mediagymnasiet.

När det gäller variation i arbetssätten anser 81 procent av eleverna på Sjölinns att det är variation i arbetssätten. Övriga skolor ligger mellan 33 och 75 procent där eleverna valt alternativ 4 eller 5. YBC låg lågt förra året med 41 procent av eleverna som instämmer dvs. valt alternativ 4 eller 5, men har ökat till 69 procent. Resultatet för Nacka gymnasium har däremot försämrats.

Eleverna tycker dock genomgående att deras lärare är kunniga. Här ligger omdömena högt, mellan 71 och 96 procent.

Tabell 7: Roligt att lära, andel elever som instämmer helt eller delvis på den 5-gradiga skalan (%), åk 2 i gymnasieskolan 2013 och 2014. 2013 års siffror inom parentes

	Design	Media	Nacka Enskilda	Nacka gymnasium	Nacka Praktiska
Det är en positiv stämning på min skola	(92)98	(87)90	(100)91	(80)84	(53)33
Undervisningen motiverar mig till att vilja lära mera	(59)73	(58)66	(83)69	(55)44	(33)36
Det är variation i arbetssätten under mina lektioner	(69)75	(67)77	(79)66	(61)49	(55)32
Mina lärare är kunniga i sina ämnen	(88)93	(94)83	(92)91	(86)80	(82)71

	Rytmus	Sjölinns	YBC	Nacka totalt	Länet totalt
Det är en positiv stämning på min skola	(87)90	(90)96	(89)92	(84)88	(80)77
Undervisningen motiverar mig till att vilja lära mera	(65)60	(82)68	(63)46	(60)55	(57)49
Det är variation i arbetssätten under mina lektioner	(79)64	(85)81	(47)69	(65)55	(60)63
Mina lärare är kunniga i sina ämnen	(96)96	(97)93	(83)88	(89)86	(85)80

Elevers delaktighet

Det här avsnittet belyses av tre frågor; *jag får vara med och påverka innehållet i undervisningen; jag får vara med och påverka hur vi arbetar under lektionerna* och *mina synpunkter tas till vara på ett bra sätt på min skola.*

Tabell 8: Elevers delaktighet, andel elever som instämmer helt eller delvis på den 5-gradiga skalan (%), åk 2 i gymnasieskolan 2013 och 2014. 2013 års siffror inom parentes.

	Design	Media	Nacka Enskilda	Nacka gymnasium	Nacka Praktiska
Jag får vara med och påverka innehållet i undervisningen	(64)83	(63)58	(67)56	(42)28	(33)10
Jag får påverka hur vi arbetar på lektionerna	(71)81	(60)58	(61)65	(48)30	(45)9
Mina synpunkter tas till vara på ett bra sätt på min skola	(64)86	(63)63	(74)66	(54)38	(42)19

	Rytmus	Sjölins	YBC	Nacka totalt	Länet totalt
Jag får vara med och påverka innehållet i undervisningen	(60)56	(74)54	(46)43	(51)44	(46)39
Jag får påverka hur vi arbetar på lektionerna	(51)56	(72)59	(57)53	(55)40	(48)47
Mina synpunkter tas till vara på ett bra sätt på min skola	(68)68	(78)73	(63)64	(60)56	(53)46

Noterbart är en försämring för detta område för alla skolor utom för Designgymnasiet. Försämringen är även tydlig för Nacka totalt och Stockholms län. Eleverna på Nacka gymnasium och Nacka praktiska uttrycker ett tydligt missnöje i relation till 2013. Det finns anledning att gå vidare med resultaten för dessa skolor för att förstå hur inflytandet kan förbättras. Under hösten 2013 gjordes en observation av YBC (Våga Visa) som gav YBC högsta möjliga omdöme, så mot den bakgrunden är det anmärkningsvärt att resultaten inte är högre.

Trygghet

Resultatet för detta område är också i år mycket högt där över 90 procent av eleverna har valt svarsalternativ 4 eller 5 angående trygghet på sin skola. Resultatet på frågan *jag är nöjd med skolans arbete mot mobbning*, har ökat sedan föregående år på samtliga skolor och en tydlig ökning kan noteras för Nacka gymnasium. Nacka har även beställt en extra fråga – dvs. en fråga som inte fanns förra året – som lyder *jag behandlas väl av andra elever* men som nu finns för alla skolor. Även den pekar på en positiv stämning.

Tabell 9: Trygghet, andel elever som instämmer helt eller delvis på den 5-gradiga skalan (%), åk 2 i gymnasieskolan 2013 och 2014. 2013 års siffror inom parentes.

	Design	Media	Nacka Enskilda	Nacka gymnasium	Nacka Praktiska
Jag känner mig trygg på min skola	(100)98	(96)95	(92)99	(95)95	(82)68
Jag är nöjd med skolans arbete mot mobbning	(87)95	(74)84	(94)95	(58)72	(33)47
Jag behandlas väl av andra elever på skolan	(94)100	(92)90	(92)90	(91)92	(70)64

	Rytmus	Sjölins	YBC	Nacka totalt	Länet totalt
Jag känner mig trygg på min skola	(93)97	(96)98	(94)97	(95)96	(92)91
Jag är nöjd med skolans arbete mot mobbning	(77)88	(86)89	(68)89	(68)82	(65)70
Jag behandlas väl av andra elever på skolan	(86)94	(95)93	(93)97	(91)92	(- ²)86

Arbetsro

Det genomsnittliga resultatet för arbetsron är jämförbart med 2013 men är tydligt lågt för Nacka gymnasium och Nacka praktiska. I förra årets kundundersökning nåddes målen för arbetsro men resultaten var något sämre än föregående år.

Tabell 10: Arbetsro, andel elever som instämmer helt eller delvis på den 5-gradiga skalan (%), åk 2 i gymnasieskolan 2013 och 2014. 2013 års siffror inom parentes.

	Design	Media	Nacka Enskilda	Nacka gymnasium	Nacka Praktiska
Det är arbetsro på mina lektioner	(61)91	(46)53	(67)66	(61)41	(42)24

	Rytmus	Vittra	YBC	Nacka totalt	Länet totalt
Det är arbetsro på mina lektioner	(54)56	(66)59	(62)68	(58)53	(55)52

De flesta skolor i Nacka har fått något bättre omdömen än länet när det gäller arbetsro, med Designgymnasiet följt av YBC i topp.

Information och kunskapskrav

Det finns flera frågor inom detta område; *mina lärare har informerat mig om vad det krävs för att uppnå de olika betygen, mina lärare informerar mig under kursens gång, hur jag ligger till samt mina lärare hjälper mig att förstå vad jag ska göra för att förbättra mina studieresultat.*

Svaren ger bilden av att eleverna genomgående får information om betygsstegen, men att återkopplingen från lärarna om hur man ligger till däremot är sämre även om den senare utvecklats positivt i genomsnitt sedan föregående år. För Sjölins och Nacka gymnasium

² Resultat saknas för 2013 eftersom frågan bara ställdes till elever i skolor belägna i Nacka.



finns dock en försämring. Det gäller även hur lärarna hjälper eleverna att förstå vad de ska göra för att nå nästa betygssteg. Gymnasieskolornas kvalitetsanalyser visar att skolorna arbetar med detta, och genom dessa frågor har skolorna fått en bild av elevernas syn på den information de får. Kundundersökningens resultat pekar på att återkopplingen till eleverna är god vad gäller de formella kraven men att den fortlöpande återkopplingen – dvs. den formativa bedömningen - kan förbättras.

Eleverna på YBC är mycket mer positiva sedan föregående år inom alla tre frågorna. Media- och Designgymnasiet har även förbättrat sina resultat. Eleverna ger Nacka gymnasium lågt resultat på sista frågan, men det finns en spridning mellan programmen på skolan.

Tabell 11: Information och kunskapskrav, andel elever som instämmer helt eller delvis på den 5-gradiga skalan (%), åk 2 i gymnasieskolan 2013 och 2014. Resultaten för 2013 inom parentes

	Design	Media	Nacka Enskilda	Nacka gymnasium	Nacka Praktiska
Mina lärare har informerat mig om vad det krävs för att uppnå de olika betygen	(78)82	(86)80	(83)88	(70)60	(81)57
Mina lärare informerar mig under kursens gång, hur jag ligger till	(51)66	(50)60	(75)84	(56)42	(69)41
Mina lärare hjälper mig att förstå vad jag ska göra för att förbättra mina studieresultat.	(55)73	(65)70	(83)83	(47)40	(65)38

	Rytmus	Sjölins	YBC	Nacka totalt	Länet totalt
Mina lärare har informerat mig om vad det krävs för att uppnå de olika betygen	(82)84	(77)71	(57)66	(74)71	(70)65
Mina lärare informerar mig under kursens gång, hur jag ligger till	(82)74	(68)43	(37)52	(57)54	(56)52
Mina lärare hjälper mig att förstå vad jag ska göra för att förbättra mina studieresultat.	(76)75	(75)56	(51)54	(57)57	(56)53

Lärande och lärare

Kundundersökningen innehåller ytterligare frågor om hur eleverna upplever sitt lärande. De frågorna är *Utvecklingssamtalet med min mentor känns meningsfullt, mina lärare samarbetar kring mitt lärande, och jag får extra hjälp om jag behöver.*

Tabell 12 Lärande och lärare, andel elever som instämmer helt eller delvis på den 5-gradiga skalan (%), åk 2 i gymnasieskolan 2013 och 2014. 2013 års siffror inom parentes

	Design	Media	Nacka Enskilda	Nacka gymnasium	Nacka Praktiska
Utvecklingssamtalet med min mentor känns meningsfullt	(65)48	(53)48	(87)81	(45)42	(44)32
Mina lärare samarbetar kring mitt lärande	(58)70	(77)74	(91)83	(59)49	(69)50
Jag får extra hjälp om jag behöver	(66)83	(82)80	(96)91	(70)68	(83)48

Lärande och lärare	Rytmus	Sjölins	YBC	Nacka totalt	Länet totalt
Utvecklingssamtalet med min mentor känns meningsfullt	(67)70	(73)69	(52)69	(54)54	(56)53
Mina lärare samarbetar kring mitt lärande	(74)69	(90)79	(58)68	(60)64	(62)55
Jag får extra hjälp om jag behöver	(85)80	(87)80	(66)76	(75)75	(70)66

Elevernas svar visar att de genomsnittliga värdena är nästan desamma som föregående år. Resultaten från Sjölins har försämrats sedan föregående år men förblir alltså höga. Elevernas omdömen på YBC har förbättrats sedan 2013 inom alla tre frågor. Noterbart är en försämring för Nacka gymnasium vad gäller hur eleverna upplever att lärarna samarbetar. Det framstår som mest allvarligt att färre än hälften av eleverna på Nacka praktiska uppfattar att de får extra hjälp om de behöver.

Elevernas datoranvändning

Nacka har beställt en extra fråga om datoranvändning som inte fanns med föregående år men finns för alla skolor i länet i år, *jag använder dator eller läsplatta varje dag i skolan*. Elevernas omdömen varierar mellan skolorna men också mellan programmen. Alla elever på YBC instämmer helt eller delvis i påståendet, medan nästan ingen på Nacka Praktiska instämmer. För de flesta skolor har det skett en förbättring utom för Rytmus och för Nacka praktiska.

Tabell 13 Elevernas datoranvändning, andel elever som instämmer helt eller delvis på den 5-gradiga skalan (%), åk 2 i gymnasieskolan 2013 och 2014. 2013 års siffror inom parentes

	Design	Media	Nacka Enskilda	Nacka gymnasium	Nacka Praktiska
Jag använder dator varje dag i skolan	(86)95	(81)89	(88)93	(61)65	(21)5

	Rytmus	Sjölins	YBC	Nacka totalt	Sthlms län
Jag använder dator varje dag i skolan	(48)35	(67)89	(96)100	(68)71	(-)57

Information och vägledning

Skolornas kontakt med arbetsliv och omvärld belyses av påståendet *Jag får information och vägledning inför studier/arbete efter gymnasiet, i min utbildning får jag kontakt med arbetslivet i form av t.ex. föreläsare, studiebesök eller praktik*. Frågan innehåller flera olika exempel på



arbetslivskontakt vilket kan göra svaren svårbedömda. Det går inte att säga om vad som väger tyngst i elevernas svar, dvs. om det är föreläsare eller praktik till exempel. De olika programmens profiler innehåller även olika mycket kontakt med arbetslivet enligt styrdokumentet.

Förändringar har även skett i hur betyg och högskoleprov ska tillgodoräknas inför ansökningsomgången till högskolan till höstterminen 2014³, vilket kan påverka resultaten.

Tabell 14 Kontakt med arbetslivet, andel elever som instämmer helt eller delvis på den 5-gradiga skalan (%), åk 2 i gymnasieskolan 2013 och 2014. 2013 års siffror inom parentes

	Design	Media	Nacka Enskilda	Nacka gymnasium	Nacka Praktiska
Jag får information och vägledning inför studier eller arbetsliv efter gymnasiet	(40)56	(58)47	(65)62	(69)41	(63)33
I min utbildning får jag kontakt med arbetslivet i form av t.ex. föreläsare, studiebesök eller praktik	(47)51	(44)45	(75)62	(48)33	(78)68

	Rytmus	Sjölints	YBC	Nacka totalt	Länet totalt
Jag får information och vägledning inför studier eller arbetsliv efter gymnasiet	(42)73	(71)51	(27)27	(52)44	(51)48
I min utbildning får jag kontakt med arbetslivet i form av t.ex. föreläsare, studiebesök eller praktik	(60)60	(57)54	(67)69	(52)48	(51)43

Men under alla omständigheter får man notera en försämring för de här två områdena även om den är mindre när det gäller frågan om arbetslivskontakt än om information och vägledning. Återigen kan man konstatera försämringar för Nacka gymnasium och Nacka praktiska.

³ Regeringen planerar att införa en godkäntränns på högskoleprovet och har beslutat att betyg enligt Lpf 2011 (A-F) får tillgodoräknas i både urvalsgruppen för äldre betyg och för nya betyg.



Utbildningsenhetens kommentar

Kundundersökningen har flera syften. Den synliggör föräldrars och elevers syn på verksamheten, och ger förskolor och skolor ett underlag för sitt kvalitetsarbete.

Undersökningen är också viktig för Utbildningsnämndens måluppföljning och kvalitetsarbetet på kommunnivå. Det tredje syftet är att ge föräldrar informationen inför skolval och i analys av verksamheten.

Det är viktigt att vara medveten om att undersökningen är att betrakta som en temperaturtagning som ger signaler, men där resultaten behöver analyseras vidare på olika sätt. För förskolor och skolor är resultaten ett av underlag för den kvalitetsanalys som görs som ett led i det systematiska kvalitetsarbetet.

Det är andra gången som självvärderingen genomförts bland samtliga pedagoger i förskola, grundskola och fritidshem. Syftet med självvärderingen är framförallt att ge förskolor och skolor ytterligare verktyg i det systematiska kvalitetsarbetet. Självvärderingen har använts av många enheter i kvalitetsarbetet, och många menar att det är värdefullt att få en samlad bild av medarbetarnas värdering att ställa mot kundernas. Utbildningsenheten bedömer dock att användningen kan utökas och lyfter möjligheterna i olika sammanhang bl a i tillsyn/insyn på förskolor och seminarier.

Självvärderingen visar att fritidshemmens pedagoger är de som är minst nöjda med sin verksamhet. Observationerna i VÅGA VISA kommer med hjälp av det stödmaterial som nu utvecklas för observatörerna att kunna studeras djupare, och dessutom planeras observationer som koncentreras till fritidshemmen.

Det är glädjande att resultaten förbättrats ytterligare i kundundersökningen i förskolan. Sex av åtta målvärden för Utbildningsnämndens nyckeltal nås. Det är också mycket positivt att andelen förskolor med lägre andel nöjda föräldrar minskat så tydligt över tid. Regelbunden uppföljning av föräldrars syn på verksamheten och att resultaten används i förskolors kvalitetsarbete och att resultaten synliggörs för medborgare, har sannolikt bidragit till detta, tillsammans med utvecklingsarbete med fokus på barn och föräldrar på förskolorna.

När det gäller grundskolan är det positivt att elever och föräldrar i något högre grad tycker att skolan är stimulerande. Det är också positivt att datoranvändningen har ökat i både grundskolan och gymnasieskolan, men det är långt till målvärdet och det finns tydliga skillnader mellan skolorna.

Resultatet för gymnasieskolan i Nacka ligger något över genomsnittet för Stockholms län på så gott som samtliga frågor. Det är emellertid oroande att resultaten försämrats sedan föregående år på många av de frågor som är Utbildningsnämndens nyckeltal, t ex när det gäller hur eleverna motiveras att lära mer, har arbetsro och får information om hur de ligger till under kursens gång.



Försämringarna när det gäller elevers inflytande och delaktighet och bedömningen av möjligheterna att arbeta utan att bli störd i grundskolan och gymnasieskolan är oroande och behöver tas på allvar. Samtidigt är det viktigt att vara medveten om att Nackas värden fortfarande ligger över eller på kommungenomsnittet. Nedgångarna är inte något som bara inträffat i Nacka. Lärarnas svar i självvärderingen bekräftar emellertid också att det varierar i vilken grad lärarna tar med eleverna i planering, utvärdering och i val av arbetssätt.

Elevers ansvar och inflytande har varit ett återkommande utvecklingsområde i de senaste årens kvalitetsanalyser för Nacka, och skolornas kvalitetsanalyser visar att skolorna arbetar aktivt med detta. En fråga att fundera på är om det är rimligt och möjligt att elever är med i planering, utvärdering och att de kan påverka arbetssätt – är det möjligt med den gällande läroplanen med tydliga kunskapskrav? Både grundskolans och gymnasieskolans läroplaner är dock tydliga med att elever ska ges inflytande över utbildningen och att läraren ska *”svara för att alla elever får ett reellt inflytande på arbetssätt, arbetsformer och undervisningens innehåll”* och *”tillsammans med eleverna planera och utvärdera undervisningen”*.

Tidigare har vi bedömt att nedgången kan hänga samman med lärarna måste ta till sig de nya styrdokumenterna innan de kan involvera eleverna i planering och utvärdering, men denna förklaring kan inte förklara den fortsatta nedgången. Är det så att elevernas syn på vad det innebär att vara med i planering och att påverka arbetssätt ändrats över tid – är kanske t o m kraven från eleverna är omöjliga att möta? Eller är de med och påverkar fast de inte inser det, dvs har skolan inte lyckats kommunicera det? I observationerna i VÅGA VISA studeras också området ansvar och inflytande, och i jämförelse med andra målområden ligger ofta resultaten när det gäller ansvar och inflytande lägre än för andra områden, men det är svårt att uttala sig om det finns en trend över tid då bara ett urval skolor observeras varje år. Det finns exempel från en observation förra året där observatörerna bedömde att eleverna hade mycket stort inflytande, men elevernas svar i kundundersökningen är blandade, även om de ligger över kommunens genomsnitt.

Utbildningsenheten bedömer att det är angeläget att gå vidare med frågan om elevers ansvar och inflytande på olika sätt. Enheten kommer att följa upp att de skolor där inflytandet är lågt eller har försämrats tydligt arbetar med frågan och utvecklar sitt arbete. Enheten kommer också att fördjupa analysen av skolors arbete med elevers inflytande, samt uppmärksamma frågan om hur nedgången i kundundersökningen kan tolkas och förstås med huvudmän, rektorer och nationella aktörer.

Årets kundundersökning visar på resultat för några enheter som är oroande och som inte når en acceptabel nivå. Det gäller framförallt gymnasieskolan Nacka Praktiska där resultaten utvecklas i fel riktning. I föregående års kundundersökning hade Nacka Praktiska ett lågt resultat i kundundersökningen, vilket föranledde en särskild uppföljning av skolan. Årets resultat är dock fortsatt dåligt, vilket är oroande. Särskilt iögonfallande är att ingen elev helt eller delvis kunnat rekommendera skolan. En ny rektor började arbeta på skolan under hösten 2013 och gjort en del förändring bland annat vad gäller personal samt uppfyllt de



föreläggande Skolinspektionen lagt på skolan. Det kan tala för att en förändring är på gång men samtidigt är det anmärkningsvärt att elevernas delaktighet har sjunkit påtagligt sedan föregående år. Även resultaten på Nacka gymnasium vad gäller inflytande och arbetsro bör följas upp. Utbildningsenheten föreslår därför att nämnden beslutar att utbildningsdirektören ska följa upp att Nacka Praktiska och Nacka gymnasium arbetar med att utveckla sin verksamhet med anledning av resultaten.

Carina Legerius
Utvärderingsexpert

Per Gunnar Rosengren
Utbildningsexpert

Susanne Arvidsson
Förskoleexpert

Linda Sundelin
Utbildningssamordnare

Weronica Jahnfors
Förskoleexpert

Bilaga I – Resultat från självvärdering i Nacka, 2014
Bilaga II - Metodbeskrivning

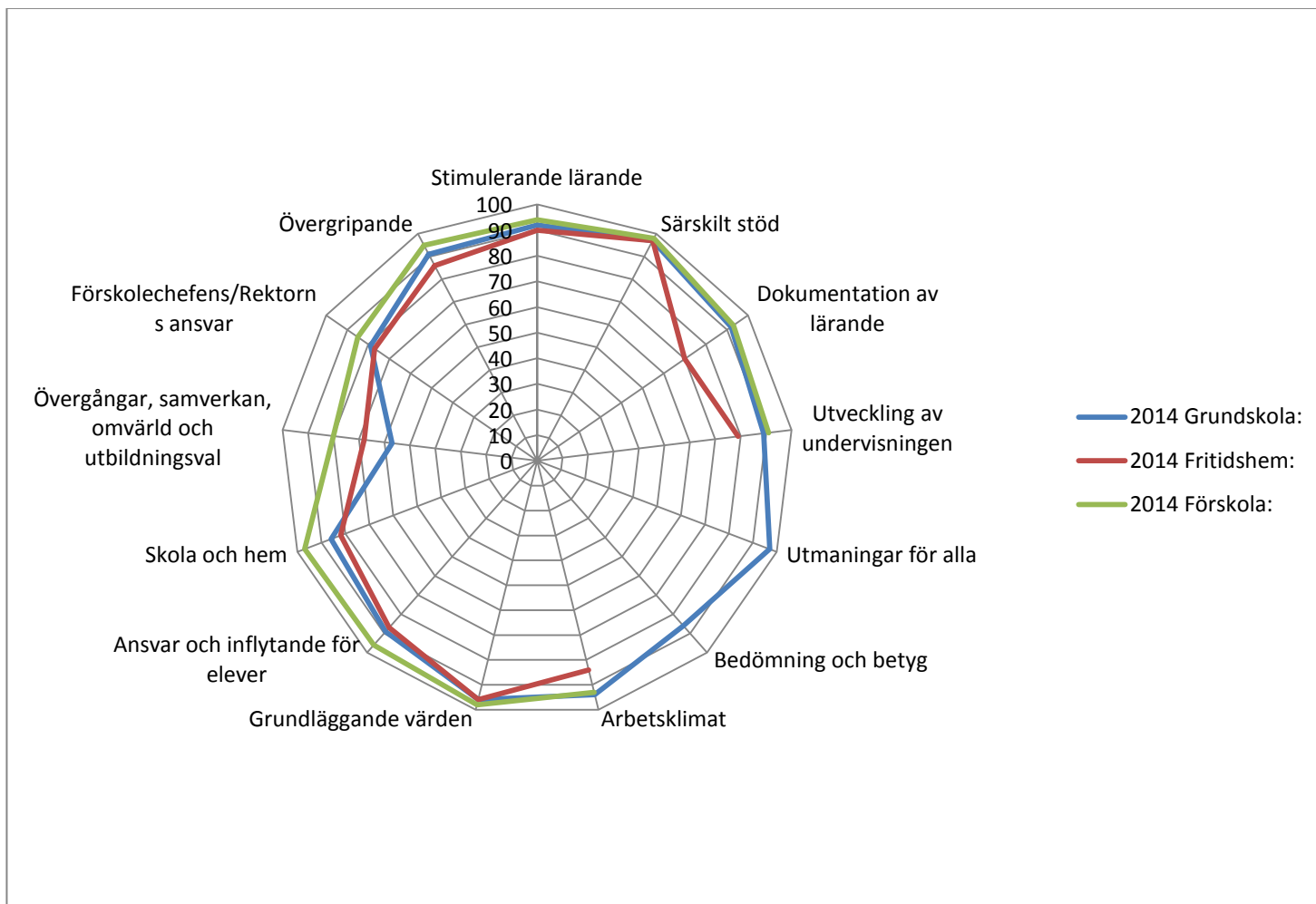
Bilaga I – Resultat från självvärdering 2014 i Nacka

Pedagoger i förskola	Andel (procent)
Påståenden som högst andel tycker stämmer mycket bra	
Jag ingriper om jag upptäcker att ett barn utsätts för kränkningar.	95
Jag bemöter barn på ett engagerat sätt.	94
Jag bemöter varje barn med intresse och respekt.	94
Jag stödjer barnen i att reda ut konflikter.	94
Jag uppmuntrar barnen att uttrycka sina tankar och åsikter.	90
Påståenden som lägst andel tycker stämmer mycket bra	
Förskolans inomhusmiljö inspirerar barnen till lek och lärande.	42
Om vi har barn med annat modersmål än svenska stödjer jag barnet att utveckla sitt eget modersmål.	42
Jag tar del av aktuell forskning med anknytning till mitt uppdrag.	40
Barnen kan arbeta utan att bli störda.	38
Vi har god samverkan med närsamhället.	36
Jag dokumenterar, reflekterar och utvärderar tillsammans med barnen.	34

Lärare i grundskola	Andel (procent)
Påståenden som högst andel tycker stämmer mycket bra	
Jag ingriper om jag upptäcker att en elev utsätts för kränkningar.	96
Jag bemöter varje elev med intresse och respekt.	93
Jag bemöter elever på ett engagerat sätt.	92
Jag stödjer eleverna i att reda ut konflikter.	89
Jag uppmuntrar elever att uttrycka sina tankar och åsikter.	86
Påståenden som lägst andel tycker stämmer mycket bra	
Jag låter mina elever påverka arbetsätten i undervisningen.	31
Samverkan fungerar väl mellan skola, fritidshem och förskoleklass (om dessa finns på skolan).	31
Skolledningen håller sig väl förtrogen med det dagliga arbetet i skolan.	31
Vi har välfungerande rutiner och aktiviteter för att stödja elevernas övergångar från förskola, och mellan årskurser och skolformer.	30
Jag planerar hur undervisningen ska genomföras tillsammans med mina elever.	22
Skolans fysiska miljö inspirerar elever till lärande.	20
Vi har god samverkan med arbetsliv och närsamhälle.	9

Pedagoger i fritidshem	Andel (procent)
Påståenden som högst andel tycker stämmer mycket bra	
Jag ingriper om jag upptäcker att en elev utsätts för kränkningar.	99
Jag stödjer eleverna i att reda ut konflikter.	95
Jag bemöter varje elev med intresse och respekt.	92
Jag bemöter elever på ett engagerat sätt.	88
På den här skolan arbetar vi målinriktat för att motverka kränkande behandling av elever.	83
Påståenden som lägst andel tycker stämmer mycket bra	
Jag bidrar till dokumentationen av elevernas utveckling och lärande.	23
Skolledningen håller sig väl förtrogen med det dagliga arbetet i fritidshemmet	23
Eleverna kan arbeta utan att bli störda på fritidshemmet.	20
Fritidshemmets inomhusmiljö inspirerar eleverna till lek och lärande.	17
Jag dokumenterar och utvärderar tillsammans med eleverna.	15
Vi har god samverkan med arbetsliv och närsamhälle.	13

Figur 9: Resultat per målområde i självvärderingen i Nacka, 2014 (andel som tycker att påståendet stämmer mycket bra eller ganska bra, medelvärden för påståenden i målområdet)





Bilaga II - Metod

Kundundersökningen

Förskola, familjedaghem och grundskola

Kundundersökningen är en del i VÅGA VISA, samarbetet om utvärdering som Nacka deltar i tillsammans med Danderyd, Ekerö, Sollentuna och Upplands Väsby. I årets undersökning deltog ytterligare fem kommuner, Värmdö, Vallentuna, Norrtälje, Österåker och Täby.

Samma målområden som i kundundersökningen används i observationer och självvärdering, vilket möjliggör jämförelser med de olika perspektiven.

Undersökningen genomfördes för första gången 2005. Företaget CMA Research (som köpt den tidigare leverantören Pilen) har svarat för praktisk hantering och resultatbearbetning i årets undersökning.

Svarsfrekvensen var sammantaget 79 procent, vilket är samma som föregående år, och lägre än för några år sedan. Värt att notera är de sjunkande frekvenserna bland elever i åk 8 och i gymnasiet. Lågst svarsfrekvens är det bland föräldrar i åk 8 (61 procent). Svarsfrekvenserna bedöms dock fortfarande som relativt goda på kommunnivå. Svarsfrekvensen varierar en del mellan skolorna. I Jämföraren redovisas enbart resultat för förskolor och skolor som har minst 50 procents svarsfrekvens. Nio förskolor/skolor har någon svarsgrupp med så låg svarsfrekvens. Centrumskolan deltog inte i åk 8. Ett tiotal familjedaghem har heller inte deltagit.

Eleverna besvarar som regel enkäterna i skolan, varav en del på webben. Föräldrar fick enkäten direkt av förskolan/skolan eller via sitt barn. Föräldrar kan välja på att svara på webben eller på papper.

Undersökningen använder genomgående en fyrgradig skala, med svarsalternativen ”Stämmer mycket bra”, ”Stämmer ganska bra”, ”Stämmer ganska dåligt” och ”Stämmer mycket dåligt”. 20-25 frågor är gemensamma för kommunerna, medan ca fem frågor bestäms av respektive kommun.

Gymnasieskola

Enkätundersökningen i gymnasieskolan har för andra gången genomförts gemensamt i Stockholms län. Markör har svarat för genomförandet på uppdrag av Gymnasieantagningen i Stockholms län. Undersökningen har genomförts som en webbenkät. Undersökningen använder genomgående en femgradig skala.

Svarsfrekvensen för eleverna i Nackas skolor har minskat något till 73 procent. Resultaten redovisas på www.gyantagningen.se

Tabell 15: Svarsfrekvens i procent per svarsgrupp i Nacka kommun

Svarsgrupp	2005	2006	2007	2008	2009	2010	2011	2012	2013	2014
Föräldrar förskola	66	75	79	86	89	87	82	85	81	84
Föräldrar familjedaghem/ pedagogis	67	73	82	83	80	87	84	87	80	79
Föräldrar förskoleklass	57	69	76	83	87	82	77	82	75	81
Föräldrar år 2	70	79	85	87	91	85	77	83	83	83
Föräldrar år 5	68	78	82	85	87	84	76	80	78	79
Föräldrar år 8	41	60	65	64	79	72	62	-	56	61
Elever år 5	76	89	94	96	98	97	91	95	92	95
Elever år 8	68	93	90	91	94	94	85	84	84	80
Elever gymnasieskola år 2	56	84	80	78	90	89	83	79	78	73
Föräldrar grundskola					91	84	88	83	78	79
Föräldrar gymnasieskola						50		50	72	83
Genomsnitt förskola-gymnasieskola	63	78	81	84	88	86	80	84	79	79

Självvärderingen

För andra gången har självvärderingen genomförts på där medarbetarna värderat sitt eget och sin enhets arbete utifrån läroplanens mål. Tidigare har självvärderingen genomförts i samband med observation, men i år har den genomförts bland alla pedagoger på förskolor, grundskolor och fritidshem i kommunen.

Syftet med självvärderingen är att visa medarbetarnas bedömning av förskolan/skolans verksamhet på läroplanens målområden som underlag i skolans kvalitetsarbete. Det finns ett stödmaterial som förskolor och skolor kan använda i sitt arbete med resultaten⁴. Varje förskola/skola har fått redovisningar där de kan jämföra medarbetares, föräldrars och elevers bedömningar på olika målområden.

Självvärderingen riktar sig till dem som undervisar i skola eller arbetar i barngrupp i förskola eller fritidshem. Medarbetare som ingår i flera av kategorierna ovan kan besvara flera enkäter. Det finns tre olika enkäter:

- Pedagoger i förskola
- Lärare i förskoleklass och grundskola
- Pedagoger i fritidshem

Antalet frågor varierar mellan 43 och 55 stycken.

Självvärderingen görs med hjälp av en webbenkät. Enkäten besvaras anonymt och det går inte att se vad enskilda personer svarat. Samma företag som genomför kundundersökningen genomför också självvärderingen.

Svarsfrekvensen i självvärderingen var totalt sett 66 procent, vilket är lika mycket som året innan. Svartsfrekvensen varierar mellan förskolor och skolor. 788 pedagoger i förskola, 678 i

⁴ kan laddas ned här <http://www.ekero.se/Utbildning-och-barnomsorg/Mal-och-organisation-kvalitet/Vaga-Visa/VAGA-VISA-Utbildning/Sjalvvardering/>



grundskola och 176 i fritidshem har deltagit. En enhet, Internationella Engelska skolan, har valt att inte delta. Då den är stor kan det ha viss påverkan på resultaten på kommunnivå för grundskola och fritidhem.