

Utbildningsnämnden

Yttrande över förslag till bildande av naturreservatet Svärdsö

Förslag till beslut

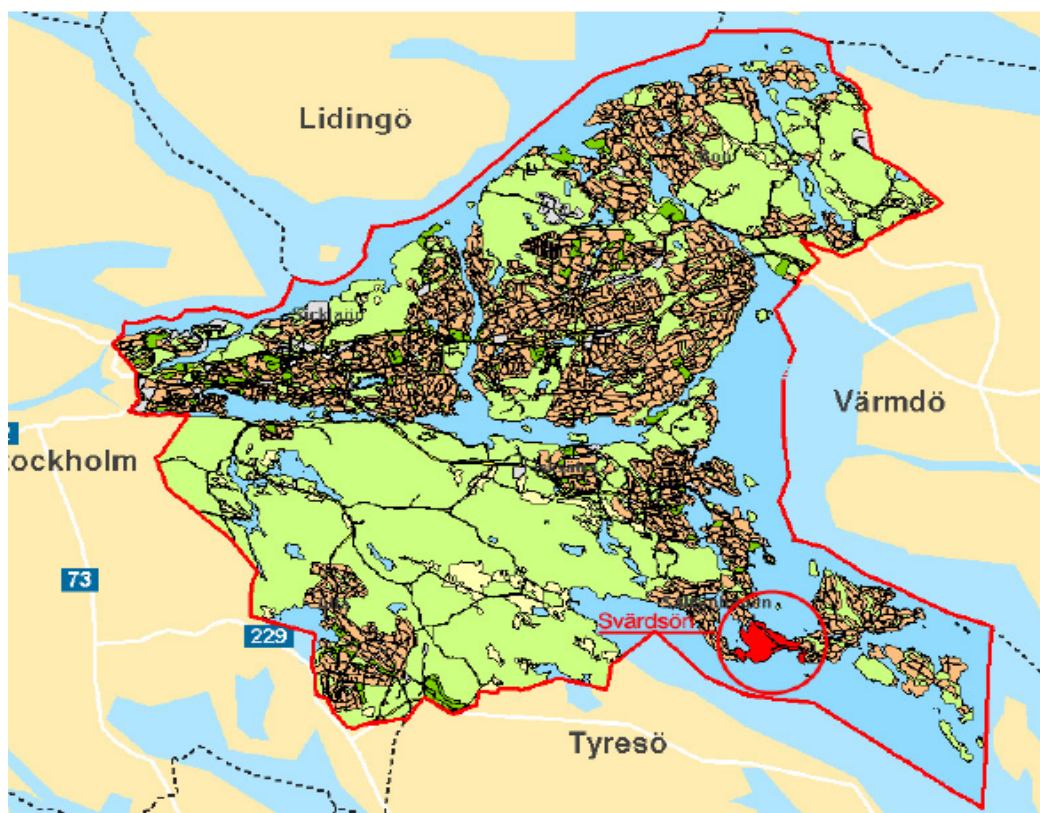
Utbildningsnämnden beslutar att tillstyrka förslaget till naturreservatet Svärdsö under förutsättning att ett område i västra delen av Svärdsö undantas från reservatsbildningen.

Sammanfattning

Utbildningsnämnden har fått en förfrågan om att yttra sig över naturreservatsnämndens förslag till naturreservat Svärdsö under samrådstiden. Syftet med reservatet är att bevara och utveckla områdets värden för rekreation och biologisk mångfald. Utbildningsenheten anser att ett område i västra delen av Svärdsö är lämpligt för förskola och bör undantas från reservatsbildning.

Ärendet

Utbildningsnämnden har fått en förfrågan om att yttra sig över naturreservatsnämndens förslag till naturreservat Svärdsö under samrådstiden. Syftet med naturreservatet Svärdsö är att bevara och utveckla områdets värden för rekreation och biologisk mångfald. Särskilt värdefulla livsmiljöer som ska bevaras och vårdas är äldre skog, naturliga stränder och marina värden. Skyddsvärda arter ska gynnas. Friluftslivet på Svärdsön ska i första hand erbjuda möjlighet till rika naturupplevelser. Enligt 7 kap.4 § miljöbalken får ett markområde av kommunen förklaras som naturreservat i syfte att bevara biologisk mångfald, vårda och bevara värdefulla naturmiljöer eller tillgodose behov av områden för friluftslivet.



Utbildningsenhetens synpunkter

I Svärdsöutredningen KFKS 2011/216-216 föreslogs en plats för förskola i västra delen av reservatet söder om vägen. Platsen uppfyller de krav som ställs på en förskoletomt ur tillgänglighetsperspektivet för såväl Älgö som Solsidan och har ansetts vara ett lämpligare alternativ att nyttja för ändamålet, än den planlagda yta för förskola som möjliggjorts i detaljplan för Älgö. Platsen skulle vara en möjlighet för en förskola med fokus på miljö, ekologi och natur. Marken har tidigare använts för etablering av massor vid utbyggnaden av Älgö.

I översiktsplanen föreslås att mark ska reserveras för denna typ av ändamål. En lämplig avgränsad yta på Svärdsö bör därför undantas från reservatet och utgöra en markreserv för kommande förskolebehov i ett längre perspektiv. I Svärdsöutredningen står följande rekommendation om hur det fortsatta arbetet med avgränsningen av Svärdsö naturreservat bör gå till: *"I fortsatt arbete med att fastställa naturreservatets avgränsning bestämma mer exakt avgränsning för markreservation för förskolans framtida område samt för den samordnade parkeringen."*

Även om den yta på Älgö som avsetts för förskola skulle köpas in av kommunen och iordningställas som förskola, kan denna yta sannolikt ändå endast anses utgöra ett



komplement till den mer lämpade, och redan kommunalägda, ytan på Svärdsö. Detta då detaljplan för Älgö medger att samtliga ca 560 fastigheter får permanent standard och möjliggör att barnfamiljer kan bosätta sig permanent i större utsträckning än vad som tidigare varit möjligt.

Utbildningsenheten anser i likhet med Svärdsöutredningen att mark ska avsättas för framtida behov av en förskola i området. Denna ståndpunkt har utbildningsenheten framfört i de sammanhang som naturreservatsfrågan har hanterats. Ett område i västra delen av Svärdsö är lämpligt för förskola bör därmed undantas från reservatsbildning.

Konsekvenser för barn

Enligt skollagen ska förskoleplatser erbjudas i barnets närområde. En förskola på Svärdsö skulle möta framtida behov av förskoleplatser och möjliggöra att barnen kan vara i sitt närområde och därmed undviks långa resvägar.

Kristina Heuman
Controller
Utbildningsenheten