

2024-02-15

TJÄNSTESKRIVELSE

Dnr: UBN-2024-00048

Yttrande över Detaljplan för Hantverkshuset, Sicklaön 37:45 vid Kvarnholmsvägen, Nacka kommun

Förslag till beslut

Utbildningsnämnden antar bilagt yttrande över detaljplan för Hantverkshuset, Sicklaön 37:45 vid Kvarnholmsvägen, västra Nacka stad, Nacka kommun

Beslutet justeras omedelbart.

Sammanfattning av ärendet

I planförslaget föreslås inga nya förskole- eller skolplatser på fastigheten.

Tidigare befolkningsprognos visar ett behov av fler platser för förskola och grundskola i området under kommande planperiod fram till och med 2040 och det är viktigt att det tillgodoses i pågående eller kommande stadsbyggnadsprojekt i området. Kommande befolkningsprognos förväntas visa ett minskat behov av platser jämfört med tidigare prognos.

Det är viktigt att hänsyn tas till att nya platser skapas för förskola och skola tidsmässigt då platsbehoven väntas uppstå och att de utgår från behoven i den nya befolkningsprognosen som kommer presenteras under mars månad.

Ärendet

Utbildningsnämnden har av planenheten inbjudits till att lämna remissvar på förslag till detaljplan för Hantverkshuset, Sicklaön 37:45.

Detaljplanens syfte är att möjliggöra för bostadsändamål inom fastigheten Sicklaön 37:45 samtidigt som kulturhistoriska värden och sammanhang samt naturmiljön värnas. Syftet är även att tillföra nya värden och stadskvaliteter. Vidare syftar detaljplanen till att säkerställa en befintlig gång- och cykelväg och därmed möjliggöra en framtida förlängning av den österut längs Svindersviken. Detaljplanen säkerställer även mer utrymme för gång, cykel och angöring på Kvarnholmsvägen.

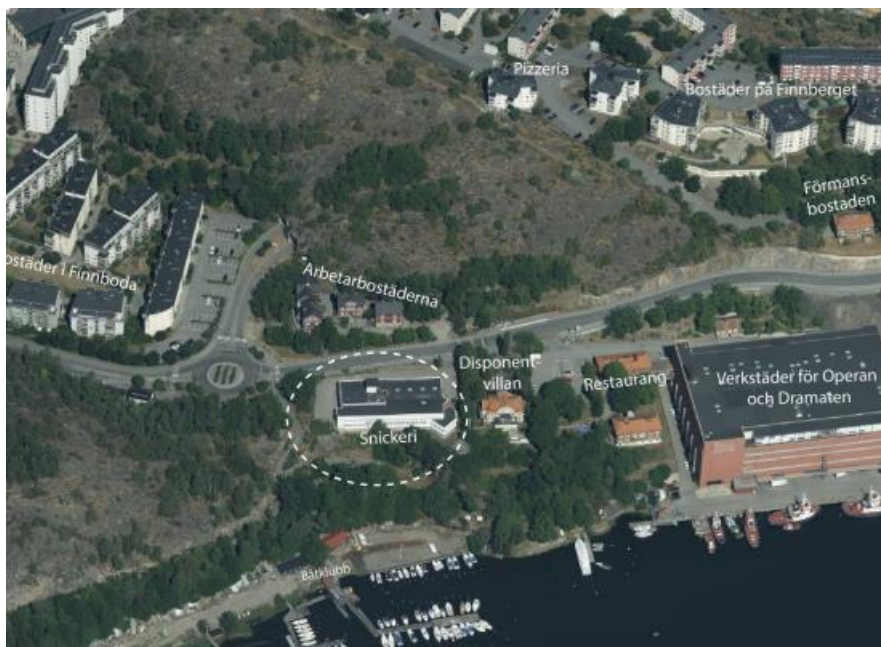
Planområdet ligger på västra Sicklaön mellan Henriksdal och Gäddviken. Planområdet består av fastigheten Sicklaön 37:45 som ägs av Genova Kvarnholmen Fastighet AB

samt del av Sicklaön 37:11 som ägs av Nacka kommun. Planområdet ligger inom riksintresse för kulturmiljövården. I översiktsplanen Hållbar framtid för Nacka anges planområdet som tät stadsbebyggelse. Planförslaget är förenligt med översiktsplanen.

Inom planområdet finns idag på fastigheten Sicklaön 37:45 en byggnad från 1980-talet med en snickeriverksamhet. I anslutning till byggnaden finns tillhörande parkeringsytor och gård. Inom planområdet finns även gatumark, naturmark och en gång- och cykelväg.

Planförslaget innebär att bebyggelse placeras på redan ianspråktagen mark och att befintlig infrastruktur (Kvarnholmsvägen) kan utnyttjas. Planförslaget omfattar framför allt ny bebyggelse för bostäder inom fastigheten Sicklaön 37:45 men även en utveckling av Kvarnholmsvägen och del av befintlig gång- och cykelväg. Den planerade bebyggelsen kommer bli mer påtaglig än befintlig, både i utbredning och höjdmässigt. Planförslaget möjliggör cirka 90 lägenheter och lokaler för centrumändamål. Den föreslagna bebyggelsen utgörs av ett halvslutet kvarter och ett gårdshus som byggs samman av ett garageplan med bostadsgård ovanpå. Antalet våningar varierar mellan 5 och 7.

Planområdet är av begränsad omfattning vad gäller storlek och förändring av markanvändningen. Detaljplanen bedöms ha ingen eller viss påverkan på miljön, natur- eller kulturvården eller människors hälsa.



Figur 1: Bebyggelse i och intill planområdet. Planområdets ungefärliga avgränsning är markerad med vit streckad linje.

Utbildningsenhetens synpunkter

I planförslaget föreslås inga nya förskole- eller skolplatser på fastigheten. Planerade bostäder finns med i underlaget i kommunens befolkningsprognos som ligger till grund för den behovsprognos som tagits fram gällande behov av platser i förskola och skola.

Mycket talar för att den nya befolkningsprognosen som kommer i mars 2024 kommer att peka mot ett mer dämpat behov av nya förskole- och skolplatser i området. Orsaken är att färre barn föds och att byggtakten för bostäder väntas avta jämfört med föregående årsprognos.

I behovsprognosen finns planer på ny-, om- och tillbyggnad i området för att skapa fler platser för förskola och grundskola. Det är viktigt att behoven av nya platser tillgodoses i pågående eller kommande stadsbyggnadsprojekt i området. Det är också viktigt att förutsättningar för nya platser skapas för förskola och skola i den takt som behoven förväntas uppstå.

I utbildningsenhetens bedömning behöver hänsyn tas till nuvarande överskott av skolplatser samt planerade detaljplaner för att skapa fler skolplatser. Hänsyn behöver också tas till den nya befolkningsprognosen som kommer under mars månad vilken förväntas indikera på en mer dämpad befolkningsökning.

Under förutsättning att nya detaljplaner planeras och skapas utifrån de behov som finns beskrivna i behovsprognosen som presenterades på utbildningsnämndens sammanträde den 21 september 2023 samt förväntningarna på kommande befolkningsprognos, så instämmer utbildningsenheten i förslaget.

Ekonomiska konsekvenser

Utbildningsenhetens synpunkter medför inga ekonomiska konsekvenser.

Konsekvenser för barn

Enligt skollagen ska förskole- och skolplatser erbjudas i barnets närområde. Förslaget till detaljplan uppfyller kravet på närhet.

Handlingar i ärendet

Tjänsteskrivelse daterad den 15 februari 2024

Bilaga, Förslag yttrande detaljplan för Hantverkshuset, Sicklaön 37:4

Carina Legerius
Enhetschef
Utbildningsenheten

Annika Lotterberg
Utbildningsexpert
Utbildningsenheten

