



## UTREDNING POLITIKERINTIATIV

---

# Utveckling av spontanidrottsplatser på allmän plats

2015-09-03  
Karl Loch Hansson  
Handläggare  
Kultur- och fritidsenheten

# Innehållsförteckning

<b>I</b>	<b>Inledning.....</b>	<b>3</b>
1.1	Syfte .....	4
1.2	Begreppsförklaring.....	4
1.3	Metod.....	4
1.4	Översiktsplan.....	5
	Kommunens målsättningar .....	5
1.4.1	Tidigare utredningar.....	7
<b>2</b>	<b>Fas 1: Analys för lokalisering av områden .....</b>	<b>8</b>
2.1	Fas 2: Lokalisering av spontanidrottsplatser .....	9
2.2	Fas 3: Konsekvensbedömning .....	10
	Lilla Björknäs.....	10
	Velamsundspåfarten .....	11
	Kocktorpsängen .....	11
	Saltängen – Duvnäs.....	12
	Storängen.....	13
	Älta.....	13
	Saltsjöbaden/Fisksätra .....	14
	Vikdalsvägen.....	14
	Jarlaberg .....	15
	Stavsborg .....	15
2.3	Urval .....	16
2.3.1	Teknisk försörjning och infrastruktur Saltsjö - Duvnäs .....	16
<b>3</b>	<b>Riskanalys .....</b>	<b>17</b>
3.1	Spontanidrottsplatser .....	17
3.2	Planprocessen .....	17
3.3	Miljökonsekvenser .....	19
3.4	Konsekvenser för barn.....	19
3.5	Ekonomiska konsekvenser .....	20
<b>4</b>	<b>Slutsats .....</b>	<b>21</b>
	Förslag.....	21

## I Inledning

Fritidsnämnden har som mål att idrotts- och fritidsanläggningar ska utnyttjas maximalt och vara kostnadseffektiva. Nackas antal invånare ökar kraftigt och efterfrågan av bokningsbara fotbollsplaner i kommunen växer. I den här utredningen, som har tagits fram av kultur- och fritidsenheten i samråd med park- och naturenheten, undersöks möjligheten att göra om spontanidrottsplatser i kommunen till bokningsbara idrottsplatser med konstgräs. Detta för att planerna ska få ökad kapacitet, och för att fler barn och unga ska kunna ha en mer aktiv fritid.

Kommunen har brist på fotbollsplaner som är bokningsbara för föreningslivet. Det visar tidigare kapacitetsutredningar i kommunen. Statistik från Stockholms fotbollsforbund som jämför Stockholms läns kommuners kapacitet för fotbollsklubbar styrker ytterligare underskottet av fotbollsplaner i Nacka. När man belägger en yta med konstgräs och gör den bokningsbar används ytan mer, inte bara av föreningar utan även spontant på de tider som planen inte är uppbokad. För medborgare i närområdet som är vana att beträda ytan när som helst kan förändringen dock uppfattas som negativ.

Fler spontanidrottsplatser i kommunen har potential att göras bokningsbara men utredningen visar att spontanidrottsplatsen vid Saltsjö-Duvnäs, Hægervägen, är mest lämplig att göra bokningsbar. Den ligger nära skolor och bra kommunikationer. Hänsyn måste tas till den estetiska bilden för en sammanhållen stadsbild. Även hänsyn till de boende som tidigare investerat i befintlig anläggning.

Ett pilotprojekt om detaljplanändring för att göra om spontanidrottsplatsen vid Saltsjö-Duvnäs från parkmark till idrottsmark bör initieras.

För att anlägga konstgräs och göra en plan bokningsbar måste ändring av detaljplan ske för ytan. För ändringen av detaljplanen laga kraft tar fritidsnämnden över huvudmannaskapet och underhållet för ytan från park- och naturenheten.

*Medborgare ska ha tillgång till ett bra och varierat utbud av idrotts- och fritidsanläggningar samt friluftsområden*

- Nacka kommuns översiktsplan antagen 2012

## 1.1 Syfte

Syftet med utredningen är att visa vilka spontanidrottsplatser i olika delar av kommunen som är lämpliga att göra om till bokningsbara planer, hur kapaciteten för planerna skulle öka (både för föreningsliv och allmänhet) samt vilka risker och konsekvenser som finns.

Utredningen har tagits fram efter att Richard Wendt (M) (FRN 2015/77) i ett politikerinitiativ önskar att kultur- och fritidsenheten ska utreda möjligheterna att:

1. Överföra ett antal lämpliga spontanfotbollsplaner från natur- och trafiknämnden till fritidsnämnden, anlägga konstgräs på planerna och göra dem bokningsbara för föreningar.
2. Samarbeta med natur- och trafiknämnden om att anlägga konstgräs på ett antal lämpliga spontanfotbollsplaner och göra dem bokningsbara för föreningar.

## 1.2 Begreppsförklaring

### **Konstgräs**

Yta med konstgjort gräs för idrott- och fritidsverksamhet. Svenska fotbollsförbundet har krav och besiktning görs av gräset kontinuerligt.

### **Spontanidrottsplatser**

Yta, oftast belagd med grus för spontanidrott lagd på parkmark i form av fotbollsplan delfinansierad av boende i närområdet på allmän plats.

### **Allmän plats**

Allmän plats enligt plan- och bygglagen 1 kap. 4§ är ur en enkel tolkning yta som ej får utesluta allmänhet.

### **Idrottsmark**

Idrottsområde vilket gör ytan, genom detaljplan, möjlig för uteslutning av allmänhet genom uthyrning.

### **Kapacitetsutredning**

Under 2015 genomför kultur- och fritidsenheten en kapacitetsutredning för hela kommunen. Tidigare idrotts- och fritidsenheten har genomfört en liknande kapacitetsutredning över Nacka kommuns befintliga utbud av idrott och fritid.

## 1.3 Metod

I första fasen ges en övergripande blick över Nacka kommun som helhet. Analysen ser på kommunens stadsdelars kapacitet utifrån 11-manna konstgräsplaner.

Enheten för fastighetsutveckling har tidigare presenterat en inventeringslista med spontanidrottsplatser utspridda i samtliga kommundelar. Utifrån demografiska och geografiska aspekter pekar listan på flera spontanidrottsplatser i kommunen som är lämpliga att göra till bokningsbara. Listan används under fas två som underlag till rapporten för identifiering av befintliga spontanidrottsplatser.

Under tredje fasen gör kultur- och fritidsenheten en konsekvensbedömning utifrån identifierade spontanidrottsplatser från fas två. Kriterier som framförallt lyfts fram i utredningen är storlek på spontanidrottsplatserna, infrastruktur i närområdet och närhet till skola och kollektivtrafik. Utredningen tar även hänsyn till den samlade estetiska bilden över området samt översiktsplan, stadsplan och detaljplan.

## 1.4 Översiktsplan

Översiktsplanen ser till att Nacka utvecklas till en attraktiv och långsiktigt hållbar kommun. Ett bra fritidsutbud bidrar i stor uträkning till en hållbar kommun, särskilt med vikt på social hållbarhet där grundläggande mänskliga behov uppfylls.

*Säkerhetsställa en hållbar stad när nacka bygger stad. Bidra till öppenhet och mångfald och öka den befintliga användningen av spontanidrottsplatser.*

- Nacka kommun Översiktsplan, 2012

Sveriges kommuner och landsting har gett ut en antologi om idrott och fysisk aktivitet i samhällsplaneringen, Idrott i planering – Idrott för utveckling.<sup>1</sup> Antologin visar vikten av idrott i ett samhälle både ur spontanaktivitet och föreningslivets syn.

*Kultur- och fritidsfrågor i kommunernas översiktsplaner består i dag ofta huvudsakligen av kulturmiljöfrågor och allmänt hållna målformuleringar om behovet av tillgång till idrottsmöjligheter för alla. Det saknas ofta tydliga kopplingar mellan de folkhälsopolitiska mål man önskar uppnå och den fysiska stadsutveckling som kan bidra till målen.<sup>2</sup>*

- Sveriges kommuner och landsting

*Idrott, fritid och fysisk aktivitet bör inte ses som en fråga enbart för kultur- och fritidsnämnden utan oftare finnas med på den politiska agendan för samhällsplanering.*

- Sveriges kommuner och landsting

## Kommunens målsättningar

Översiktsplanen visar hur Nacka kommun vill att den långsiktiga planeringen för social hållbarhet ska genomföras. För att de folkhälsopolitiska målen ska nås ska kommunen erbjuda ett brett fritidsutbud för alla.

*Nacka ska ha en god livsmiljö och gott om mötesplatser för boende, arbetande, studerande och besökare...*

---

<sup>1</sup> Idrott i planering – Idrott för utveckling, 2008, SKL

*Några viktiga utmaningar är att ge alla kommunmedborgare möjlighet till delaktighet i samhällsutvecklingen, att underlätta möjligheterna till fysisk aktivitet samt att öka integrationen mellan människor med olika kulturell bakgrund, olika ekonomiska förutsättningar och olika ålder.*

- Nacka kommun Översiktsplan, 2012

Kultur- och fritidsenheten anser att fritidsnämndens roll att som media kanalisera synpunkter från föreningslivet till planhandläggandet är viktig. Genom ett aktivt föreningsliv i kommunen har fler medborgare möjlighet att delta.

*Viktiga aktörer inom arbetet för att stödja fysisk aktivitet är alla föreningar och organisationer inom idrott, motion, odling och friluftsliv. Deras verksamheter skapar lokala förutsättningar och ett viktigt socialt sammanhang för individen och kan stödja grupper med särskilda behov. Kommunen kan också föra dialog med föreningarna gällande lokal- och markebehov samt samverkan kring drift och underhåll. Varje enskild medborgare kan göra insatser för sin egen och andras hälsa i rollen som konsument, som förebild och som medmänniska.*

- Boverket, Planera för rörelse<sup>3</sup>

Vikten av ett rikt och varierat utbud av idrotts- och fritidsaktiviteter slås fast i översiktsplanen. Dokumentet påstår även att det finns god tillgång till anläggningar i Nacka, men att befolkningsökningen skapar behov av fler fotbollsplaner. Innovativa idéer behövs för att vidareutveckla befintliga anläggningar.

Genom att belägga planerna med konstgräs bidrar kommunen till att främja människors hälsa och välbefinnande. Fler bokningsbara planer gör att föreningsverksamheten för aktiva barn- och ungdom ökar. I takt med ökad rörelse i området och eventuell framtida upprustning av områden antas även tryggheten i området öka.

*För att utveckla fritids- och idrottsverksamheten behövs platser, anläggningar och lokaler av olika slag som erbjuder ett brett och varierat utbud av möjligheter till idrott, rekreation, kreativt skapande, möten och socialt umgänge på fritiden.*

- Översiktsplan Nacka kommun, 2012

*Fritid i synergier med andra samhällsfunktioner är något som anses krävas för att trivas och må bra. En hållbar stadsstruktur för med effektivt markutnyttjande är alltså att eftersträva.*

- Översiktsplan Nacka kommun, 2012

---

<sup>3</sup> Boverket, april 2013, Planera för rörelse! – en vägledning om byggd miljö som stimulerar till fysisk aktivitet i vardagen

### 1.4.1 Tidigare utredningar

Trycket på konstgräsplaner i Nacka är högt. Kommunens kontaktcenter tar emot lokalbokningar genom bokningsgruppen. Efterfrågan på uthyrningsbara tider på konstgräsplaner har ökat markant. Det är även brist på planer under tider på dygnet då barn- och ungdomslag föredrar att träna.<sup>4</sup>

En kapacitetsutredning för befintliga ytor för fritid och idrott har tidigare gjorts.<sup>5</sup> Utredningen gjordes under 2013 och del två presenterades för fritidsnämnden i december 2013 (FRN 2013/161). Där framgick det att kapaciteten gentemot Nackas föreningsliv inte håller måttet i många avseenden. Utredningen påpekar även vikten av restaurering, nybyggnation och innovation för att klara dagens och framtidens utveckling.

*Befintliga spontanidrottsplatser behöver utvecklas, för att locka fler flickor och för att erbjuda fler funktioner och året runt utbud. – Tjänsteskrivelse december 2013*

Under 2015 genomförs en fördjupad kapacitetsutredning på kultur- och fritidsenheten. Arbetet är pågående men påvisar brister i befintligt utbud vilket stärker tidigare kapacitetsutredning av Johan Faskunger, beställd av Nacka kommun.

Stockholms fotbollsförbund har tidigare gjort en utredning över kommuner i Stockholms län. Förbundet ansvarar för nästan 35 000 fotbollsmatcher och totalt använder sig Stockholmsdistriktet av 330 idrottsanläggningar för utövning av fotboll. Utredningen påvisar ett stort behov av nya fotbollsplaner i Nacka kommun.<sup>6</sup>

#### Regionala förhållanden

Den regionala planeringen påverkar inte den här utredningens syfte och frågeställning men bör ändå tas till hänsyn. Politikerinitiativet syftar delvis till att öka kapaciteten för fotbollsplaner i kommunen där det regionala perspektivet anses spela stor roll.

Den regionala utvecklingsplanen (RUFS, 2010)<sup>7</sup> för Stockholm som tagits fram av landstinget visar att Stockholm växer och att samarbete mellan de olika kommunerna är betydelsefull.<sup>8</sup> En yta för rekreation och idrottsverksamhet tillgängligt för barn och ungdom anses stärka en välmående befolkning.

---

<sup>4</sup> Samtal med bokningsgruppen, Lennart Lingarp

<sup>5</sup> Faskunger, J (2013) Kapacitetsutredning av idrottsanläggningar i Nacka kommun. Del 2. Nulägesanalys och framtidsblickar. Stockholms län

<sup>6</sup> Forsberg, Simon, Stockholms fotbollsförbund, Stockholms anläggningssituation

<sup>7</sup> Stockholms landsting (2010) RUFS 2010 - Regional utvecklingsplan för Stockholmsregionen (Rapportnr. 5:2010)

<sup>8</sup> FoU-rapport: 2013:1 Regionala idrottsanläggningar – Kartläggning och förslag till prioriteringar i Stockholms län

För ett bredare utbud för aktiva medborgare finns idag en omvärldsanalys i ämnet med inriktning på våra grannkommuner. Under 2013 framställdes en forskningsrapport (FoU 2013:1) sammanställd av Paul Sjöblom, Regionala idrottsanläggningar – Kartläggning och förslag till prioriteringar i Stockholms län. Rapporten visar att ett nära samarbete mellan Stockholms idrottsförbund och berörda idrotts- och fritidsdirektörer har skett. Hur man ska möta dagens efterfråga regionalt snarare än lokalt anses vara grundbulten för framtidens utmaningar. Här tar man upp olika alternativa lösningar för finansiering och lokalisering över kommunens gränser.

## 2 Fas I: Analys för lokalisering av områden

Utifrån identifierade spontanidrottsplatser från lantmäteriet utreds befintliga ytor. Planerna är helt eller delvis bekostade av kommunen och är under kommunal drift vilket innebär att alla spontanytor i kommen inte redovisas i utredningen.

För att sammanställa behovet av konstgräsplaner har fotboll som är en av kommunens enskilt största idrotter i förhållande till antal medlemmar används. Nacka kommuns befintliga 11-mannaplaner visas i fig. 2 utifrån barn- och ungdom.

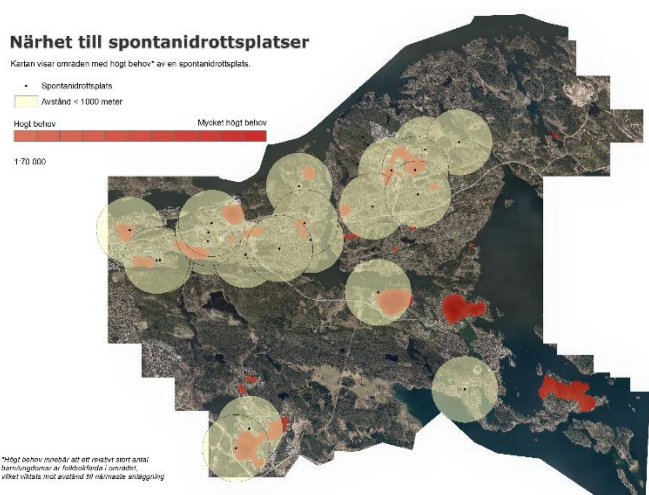


Fig. 1 - Närhet spontanidrottsplatser under kommunal drift utifrån barn och ungdom 5-16 år



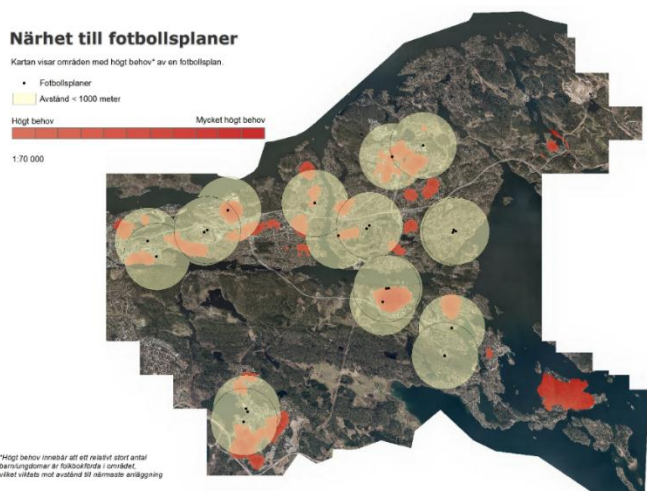


Fig. 2 – Närhet 11-manna fotbollsplaner under kommunal regi utifrån barn och ungdom 5-16 år

I tidigare kapacitetsutredning bedöms att samtliga stadsdelar är i behov av fler uthyrningsbara fotbollsplaner och spontanidrottsplatser.

Figurerna som representerar barn- och ungdom 5-16 år påvisar underskottet i samtliga stadsdelar av befintliga 11-mannaplaner och spontanidrottsplatser. I och med att Nacka bygger stad väntas även den totala befolkningen i kommunen öka kraftigt kommande år. Parallellt med förtätning av stadsmiljön bör möjligheten att utföra spontanidrott och föreningsaktiviteter öka.

## 2.1 Fas 2: Lokalisering av spontanidrottsplatser

Enheten för fastighetsutveckling genomförde en inventering av ytor för utveckling under våren 2015. Listan visar vilka spontanidrottsplatser i kommunen som är lämpliga att göra bopningsbara ur demografiska och geografiska aspekter. Se tabell 1.

Ytorna som valts har tagits upp i samband med politikerinitiativet och även i informationsärende för andra berörda nämnder under 2015. Under utredningen har andra spontanidrottsplatser av intresse hittats som presenteras vid konsekvensbedömningen, 2.2.

Stadsdel	Adress	Mått ca.	Yta	Planbest.
Älta	Hedviglundsvägen	60x40	Grus	Allmän plats
Sickla	Storängen	42x26	Grus	Allmän plats
Duvnäs	Saltängen	50x30	Grus	Allmän plats
Boo	Velamsundsvägen	60x40	Grus	Allmän plats
Boo	Lilla Björknäs	42x20	Grus	Allmän plats
Boo	Kocktorpsängen	ca:100x60	Naturgräs/äng	Allmänplats-äng
Saltsjöbaden	Gröna dalen	60x36	Grus	Ingen DP

Tabell 1 *Inventering* spontanidrottsplatser från enheten för fastighetsutveckling.

## 2.2 Fas 3: Konsekvensbedömning

Sammantaget anser kultur- och fritidsenheten att samtliga planer som omfattas i utredningen visar möjlighet att beläggas med konstgräs. Vissa spontanidrottsplatser har dock särskilda förutsättningar och anses vara särskilt intressanta.

### Lilla Björknäs

**Fastighet** BJÖRKNÄS 10:1

KOMMUNÄGD MARK



Planen ligger centralt i Nacka öster om Skurubron. Ytan ligger idag i nära anslutning till natur, kollektivtrafik och villaområde vid L. Björknäsvägen. Planen ligger mellan husområde och skog i en bergsluttning. Planen har måtten 40 meter gånger 20 meter vilket innebär att möjligheten för en fullstor 7-mannaplan anses som små. Området Lilla Björknäs anses även vara under stor utveckling vilket medför att planprocessen kan bli lång. Ett mer övergripande arbete för hela området bör bevakas.

## Velamsundspåfarten

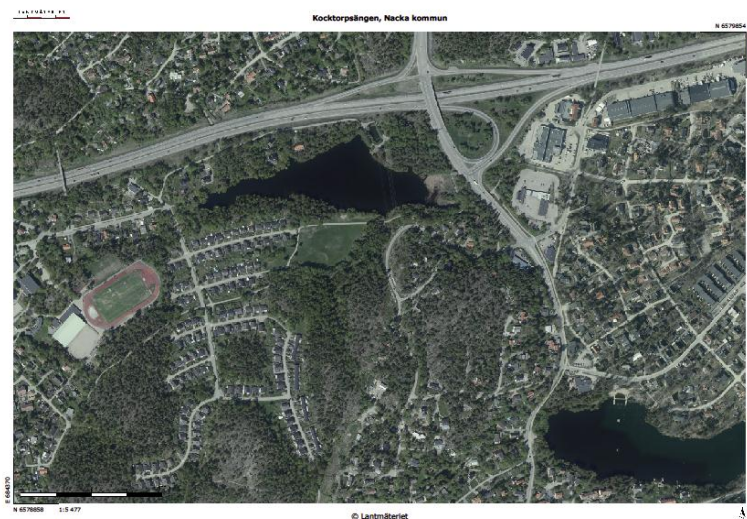
**Fastighet** KIL 1:13 KOMMUNÄGD MARK



Planen ligger mellan ett naturreservat och G: la Värmdövägen vid avfarten till Velamsundsvägen nära intill en enskild skola. Parkeringsmöjlighet finns vid skolan och en öppen naturgräsyta avgränsar fotbollsplanen från bebyggelse. Närheten till skolverksamhet anses positivt då det kan innebära synergieffekter mellan de olika funktionerna. Tidigare kapacitetsutredningar påvisar stor brist på konstgräsplaner kring nordöstra Nacka vilket är en fördel. Geografiskt ligger dock området i utkanten från centrala Nacka vilket kan innebära längre färdsträckor till och från träningarna.

## Kocktorpsängen

**Fastighet** TOLLARE 5:1 KOMMUNÄGD MARK



Ytan identifierad i Boo, Kocktorpsängen vid Kocktorpsvägen anses inte vara aktuell på grund av kringliggande känsligt naturområde. Ytan består idag av ängsmark nära intill Kocktorpssjön. Att belägga en konstgräsplan på ytan anses ur en estetisk bedömning förstöra områdets naturbild. Den befintliga planen idag ligger på naturgräs på ängen och underhålls av kommunen. Ytans funktion anses idag tillgodose behovet som allmän plats mycket väl.

## Saltängen – Duvnäs

**Fastighet** SICKLAÖN 40:14 KOMMUNÄGD MARK



Ytan på Duvnäs-Saltängen ligger idag nära intill kommunal skolbyggnad och omgiven av öppna naturgräsytor mellan Hägervägen och Tranvägen. Med nära anslutning till kollektivtrafik och cykelleder anses planen vara lättåtkomlig vilket även medför stor rörelse i området vilket leder till ökad trygghet. Parkering finns i anslutning till spontanidrottsplatsen. Planen har även befintligt elskåp med en belysningsstolpe. Med nära anslutningen till skola ges möjlighet till tekniska försörjningen i form av vatten och avlopp. Parken spontanidrottsplatsen ligger på har även varit under utredning för utveckling av en lekplats i norra delen.<sup>9</sup> Lekplatsen tillsammans med en konstgräsplan anses lyfta parkens kvalitet. Platsen ligger på marknivå i anslutning till asfalterade/grusade gångvägar vilket medför att ytan även är anpassad för funktionshindrade.

---

<sup>9</sup> Nacka.se, Saltängen, en ”vågad” lekplats för alla

## Storängen

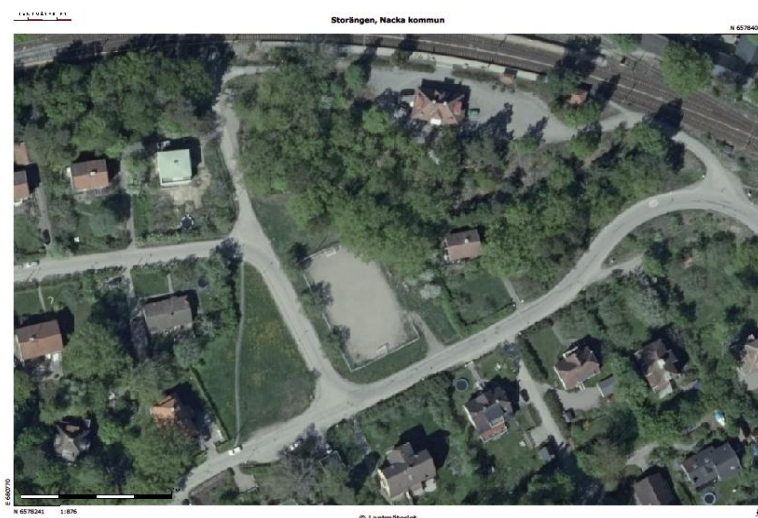
**Fastighet** SICKLAÖN 40:14 KOMMUNÄGD MARK



Storängen vid Lillängsvägen i Sickla har idag en liten 5-mannaplan i nära anslutning till privata fastigheter. Möjligheten för nyinvestering är liten av miljöskäl (ljus- och ljudbuller) samt bristen på yta för exploatering. Det anses inte vara möjligt att göra en större plan och parkering. Att belägga en 5-manna plan med konstgräs för uthyrning anses inte aktuellt. Dock bör ytan ses över ytterligare i form av allmän plats, underhåll samt nyinvestering i konstgräs för öka den spontana aktiviteten.

## Älta

**Fastighet** ÄLTA 35:100 KOMMUNÄGD MARK



Planen ligger nära tennisplaner i östra sidan av Älta, centralt belägen i ett villaområde vid Hedvigslundsvägen. I dialog med park- och naturenheten har det framkommit att boende i närområdet nyligen investerat i nuvarande anläggning.

Eftersom fotbollsplanen är ny och delvis bekostad av närliggande bostadsrättsförening är bedömningen att möjligheten är liten för vidare utveckling. Området bör bevakas ytterligare för framtida utveckling.

## Saltsjöbaden/Fisksätra

**Fastighet** TATTBY 2:6 KOMMUNÄGD MARK



Ytan ligger öster om bostadsområdet Ljuskärnsberget. Infrastrukturen anses god, Gång- och cykelstråk passerar samt Tattby tågstation som ligger på gångavstånd. Trafiklösning i närområdet bör dock ses över. Ytan ligger idag inte under någon detaljplan vilket gör att fastighetsbeteckningen inte är allmän plats.

Gröna dalen som helhet visar potential för utveckling då verksamheter som golf, ishockey, skolor, odling med mera finns i närområdet. Fotbollsplanen anses idag vara olämplig på grund av att en helhetslösning för området Gröna dalen anses väga tyngre. Utredningen pekar alltså istället på att ta ett helhetsgrepp om området och att fritidsnämnden bör övervaka hela området Gröna dalen i planprocesser.

## Vikdalsvägen

**Fastighet** SICKLAÖN 386:6 PRIVAT MARK

Viss hänsyn har tagits till spontanidrottsplatsen som ligger på taket intill ICA maxi, en privat byggnad, på Sicklahalvön. Planen är idag allmän plats där kommunen inte är huvudman. Planen är redan belagd med konstgräs. Spontanidrottsplatsen har en innovativ lösning och kan inspirera och ge lärdom inför liknande framtida projekt.

## Jarlaberg

**Fastighet** SICKLAÖN 369:1 KOMMUNÄGD MARK



Intresse har visats från föreningsliv att utveckla befintlig 5-manna spontanidrottsplats med konstgräs i Jarlaberg. Den ligger vid parken som nås via Jarlabergsvägens östra slut. Under ett öppet sammanträde för fritidsnämnden har en förening föreslagit hur man kan utveckla fotbollsplanen till 7-mannaplan samt göra den uthyrningsbar för föreningsliv. Se förslag på fotbollsplan av Järla IF. Dnr. R3835.2015

Planen visar stora möjligheter och ligger i nära lägenhetshus och skola. Ett stadsbyggnadsprojekt om angränsande område i Jarlaberg pågår. Befintligt utbud av spontanidrottsplatser i området anses även vara undermåligt och den befintliga spontanidrottsplan används mycket. I och med områdets närmiljö och de pågående planfrågorna bör diskussion kring spontanidrottsplatsen tas i ett mer långsiktigt perspektiv och med planenheten.

## Stavsborg

**Fastighet** ÄLTA 10:1 KOMMUNÄGD MARK

I Stavsborg, vid Stensövägen i Älta finns idag en 11-mannaplan belagd med konstgräs. Planen är idag tillgänglig för uthyrning till föreningsliv. Planen är dock detaljplanelagd som allmän plats. Idag fungerar ytan väl mellan föreningsliv och allmänhet. Liknande planer på allmän plats som hyrs ut finns på flertal ställen i kommunen. Dessa planer bör ses över ytterligare för att säkerhetsställa ytornas funktion.

## 2.3 Urval

Ytorna som tas upp i utredning visar samtliga stor potential för utveckling. Förutom ytorna vid Kocktorpsängen, Jarlaberg, Vikdalsvägen och Saltsjöbaden som ur ett helhets perspektiv inte anses aktuella för tillfället och spontanidrottsplatsen i Älta som precis genomfört en nyinvestering tillsammans med boende vilket gör att planen anses som svår att gå vidare med, ytan anses även fylla sitt syfte mycket väl idag.

Utifrån Svenska fotbollsförbundets(SvFF) krav för 5- och 7mannafotbollsplaner 30-40x15-20 resp. 65x45 m har storleken på tilltänkta planer bedömts. Samtliga ytor bedöms möjliga att bebygga med en fullstor 7-mannaplan förutom Storängen. Fotbollsplanen belagd i Lilla Björknäs har idag inte rätt mått vilket leder till att ytterliga markarbete krävs. Velamsunds spontanidrottsplats visar rätt mått för en 7-mannaplan men ligger geografiskt i utkanten av centrala Nacka.

Främst ses den plan belägen på Saltängen – Duvnäs ha bäst förutsättningar att bygga om. Planen har även rätt mått för en 7-mannaplan. Park- och naturenheten är även positiva till förslaget att starta ett planarbete för området men påpekar problematiken att spontanidrottsplatsen är delfinansierad av boende i närområdet.

### 2.3.1 Teknisk försörjning och infrastruktur Saltsjö - Duvnäs

Infrastrukturen kräver inga större investeringar, lokaltrafik, bilvägar och gång- och cykelvägar finns redan på plats. Ytterligare trafikutredning under planprocessen bör dock göras för att säkerhetsställa trafik- och parkeringsmöjligheter. Men i och med att den tilltänkta fotbollsplanen är en 7-mannaplan på 65x45 m anses behovet av parkering inte vara av större karaktär. Idag finns parkeringsmöjligheter kring park och skola.

För träning och spontanverksamhet på kvällstid blir ytan oanvändbar. Befintlig belysning är idag undermålig och bör ses över vid investering av konstgräs.

Möjlighet till omklädningsrum, dusch och toalett med mera direkt ansluten till ytan anses inte som befogad då investeringskostnader samt hyra för fritidsnämnden väntas öka så pass mycket för en så liten yta. För tillgång till rinnande vatten behövs det innovativa lösningar. Samtliga ytor ligger idag på områden som är anslutna till kommunalt va- avlopp. Spontanidrottsplatsen har nära till kommunal skola. Dialog med Saltängens skola bör därför inledas för att diskutera gemensamma intressen mellan funktionerna.



## 3 Riskanalys

### 3.1 Spontanidrottsplatser

Spontanidrottsplatser är attraktiva då de ligger utomhus och når grupper i samhället som kanske annars är utanför föreningslivet. Genom spontanidrottsplatser skapas en trygg närmiljö och de används ofta som lokala mötesplatser.

Till skillnad från traditionella idrottsplatser, där man måste betala avgift eller vara medlem i en klubb för att kunna idrotta, är alltså en spontanidrottsplats öppen för alla, dygnet runt. Varierande aktivitetsmöjligheter som innehåller flera möjligheter där medborgare själva bestämmer vilka idrotter som utövas. Spontanidrottsplatser ger idag även olika åldersgrupper av och både pojkar och flickor valfrihet att spela tillsammans. Detta kan ses i motsats till föreningsidrotten där uppdelningen mellan kön och åldrar är utmärkande.

Spontanidrottsplatsen vid Saltsjö-Duvnäs har goda förutsättningar som allmän plats och är delfinansierad av närboende. Fotbollsplanen används idag av barn- och ungdom samt skola olika tider på dygnet. Att väga ytans maximering av funktion är svårt, en idrottsyta eller allmän plats är något som folkvalda och medborgare tillsammans bör diskutera. Men ytan på Saltsjö-Duvnäs tycks ur tjänstemansbedömning från kultur- och fritidsenheten skapa goda förutsättningar för synergieffekter mellan spontan- och föreningsverksamhet tillsammans med befintlig grönyta i parken.

*Traditionella idrottsbollar skulle med fördel kunna kompletteras med ytor för individuell motion och träning för att locka fler grupper än de som utövar lagidrotter.*

- Boverket, Planera för rörelse!<sup>10</sup>

Förslag för att ytterligare utveckla parkens möjlighet för spontan fritid ses som mycket stora. Den lekpark som tillkommer genom park- och naturenheten lyfter upp området ytterligare.<sup>11</sup> Ytor kring planen kan på allmän plats ge möjlighet till exempelvis ett utegym, basketplan och/eller dansscen. Här kan vi nå en synergieffekt mellan de två olika funktionerna. Där föreningsliv kommer i kontakt med allmänheten och vice versa.

### 3.2 Planprocessen

#### Planens syfte

Syftet med planen är att säkerställa markanvändning för idrottsverksamhet på kommunal mark vid Saltsjö-Duvnäs mellan Högervägen och Tranvägen. I och

---

<sup>10</sup> Boverket, April 2013, Planera för rörelse! – en vägledning om byggd miljö som stimulerar till fysisk aktivitet i vardagen

<sup>11</sup> Nacka.se, Saltängen, en ”vågad” lekplats för alla

med att spontanidrottsplatsen planläggs för ändamålet kan investeringar göras i en permanent beläggning av konstgräs för att öka kapaciteten gentemot föreningsliv samt utökad kvalitet för medborgarna när planen inte är bokad. Förutsättningar för planens genomförande är att de boende som investerat i befintlig anläggning kommer överenskommelse med kommunen en förändring.

### **Förfarande**

Inför internt planbesked kommer dialog ske med föreningsliv, Saltängen skola samt de boende i närområdet som tidigare investerat i befintlig plan. De boende har visat intresse för att belägga planen med konstgräs (R2778.2015) men genom att göra ytan för idrottsändamål krävs ytterligare diskussion om fördelning av tider mellan föreningslivet och främjandet för spontan aktivitet.

Vi ändring av detaljplan enligt plan- och bygglagen 5 kap. sker vanligtvis en ansökan. Skriftlig ansökan om planbesked ska enligt PBL 5 kap. 3§ innehålla skriftligt planförslagets huvudsakliga ändamål samt karta för berört område. Kommunen, planenheten har då 4 månader på sig att ge skäl för beslut enligt PBL 5 kap. 4-5§. Internt i kommunen anses inte planbesked behövas vilket innebär att frågan diskuteras internt mellan enheterna om resursfördelning och prioritering gentemot andra planärenden.

Kultur- och fritidsenhetens första bedömning är att förfrågan klarar policyn för samhällsnyttig verksamhet. Prioritering i ärendet för att verkställa ett internt planbesked bör ges.

Spontanidrottsplatsen ligger idag på detaljplan där genomförandetiden gått ut. Detta innebär ändring av detaljplan för ytor till Specialområde för rekreation med beteckning (Ri); (A). Förslag på genomförande tid är 5 år.

Förslag på projektgrupp till detaljplanearbete:

*Uppdragsledare:* Planenheten

*Byggherre/förvaltare:* Enheten för Fastighetsutveckling

*Konsult/entreprenör:* Enheten för Fastighetsutveckling + konsult

*Beställare/Handläggare fritidsfrågor:* Kultur- och fritidsenheten

*Huvudman allmän plats:* Park- och naturenheten

*Underhållsfrågor:* Idrottsdriftsenheten

*Trafikfrågor:* Trafikenheten

*Bygglövsfrågor:* Enheten för Fastighetsutveckling/bygglovsenheten

*Representant:* Föreningsliv, skola och boende

*Kommunikationsstöd vid behov/webb:* Kommunikationsenheten

### **Intern kommunikation:**

Planenheten/Kultur- och fritidsenheten

### **Extern kommunikation:**

Planenheten/Kommunikationsenheten

### **Tidplan**

Tidplanen nedan utgör ett förslag till tidplan för hur planen ska tas fram och genomföras.

Plansamråd 2:a kvartalet 2016

Granskning 3:e kvartalet 2016

Kommunfullmäktiges antagande 1:a kvartalet 2017

Laga kraft<sup>12</sup> 2:a kvartalet 2017

Tidpunkten för laga kraft förutsätter att detaljplanen inte överklagas.

### 3.3 Miljökonsekvenser

Kultur- och fritidsenheten bedömer att en utveckling av befintligt underlag kan medföra en försumbar påverkan på miljö. I ett första utlåtande av kultur- och fritidsenheten bedöms ingreppet inte medföra en betydande miljöpåverkan enligt miljöbalken, miljökonsekvensbeskrivning behövs ej. Tre riskfaktorer för ändring av detaljplan identifieras dock till den miljöredovisning som sker i samband med detaljplaneprocessen.

1. Beläggning och markarbete anses inte påverka miljön i form av natur. Under upphandling krävs miljöcertifiering för arbete och produkt.
2. Ökad verksamhet kan leda till ökat omgivningsbuller i form av ljud och ljus. Fotbollsplanen i Saltsjö-Duvnäs ligger i nära anknytning till bostadsbyggnader.
3. Grus till konstgräs ändrar den estetiska bilden på närområdet. Estetisk frågeställning om konstgjort gräs passar in i närområde med kringliggande parkmark.

### 3.4 Konsekvenser för barn

#### Kvalitetsförbättring jämfört med befintligt underlag

Genom att belägga befintliga spontanidrottsplatser med konstgräs som består av grus kan alltså den totala allmänna nyttan öka. Erfarenhet visar att befintliga uthyrningsbara planer med konstgräs idag uppskattas av barn- och ungdom utanför bokade tider. Att belägga grusplaner med konstgräs kan alltså korrelera med utökad spontanaktivitet. Infrastruktur och säkert underlag ihop med hållbart underhåll kan leda till effektivare utnyttjande av ytan.

**Ändringen innebär uteslutning av barn- och ungdom under vissa tider på dygnet.**

---

<sup>12</sup> Tidpunkten för laga kraft förutsätter att detaljplanen inte överklagas.

Samtliga ytor ligger även i nära anslutning till skolverksamhet. Det innebär mindre färdsträcka för aktiva barn- och ungdom. Rörelsen i området väntas öka under framförallt träningstider, detta kan leda till ökad trygghet i närområdet.

### **Utökade träningstider för idrottsverksamhet som nyttjar konstgräs**

Föreningslivet som representerar samhället får möjlighet att utveckla sin verksamhet i antal medlemmar och träningstider. Genom ett aktivt föreningsliv påvisas högra social hållbarhet samt välmående kommun.

## **3.5 Ekonomiska konsekvenser**

### **Delägare**

Ytterligare analys och dialog med delägare i befintlig spontanidrottsplats måste genomföras. De boende som delfinansierat spontanidrottsplatsen intressen måste juridiskt ses över och en överenskommelse mellan parterna bör göras.

### **Investering**

En konstgräsplan uppskattas till en kostnad på cirka 2,2 miljoner kronor. Fritidsnämnden är ingen investeringsnämnd vilket innebär att enheten för fastighetsutveckling ansöker medel för investering hos kommunstyrelsen stadsutvecklingsutskott, KSSU. Fritidsnämnden belastas genom hyresnivån som sätts på den tilltänkta planen samt underhållskostnader.

En överslagsräkning visar ungefärlig kostnad för investering i beläggning med konstgräs på en 7-mannaplan (65x45 m.) Observera att underlaget till uträkningen kommer från en rapport framtagen i Stockholms stad och kostnaden för beredning av mark kan variera kraftigt.<sup>13</sup>

Inköp sker genom upphandling av konstgräsbeläggning enligt Lag (2007:1091) om offentlig upphandling vilket sköts av fastighetsenheten med ISO 14000 standard eller liknande.

### **Investering**

Ca. Pris beredning mark=400 SEK/M<sup>3</sup>

Ca. pris beläggning konstgräs=300 SEK/M<sup>3</sup>

Uppskattat pris teknik=100-250 tkr

Uppskattad totalkostnad(65x45 m): 2.147.500 – 2.297.500

### **Övriga kostnader**

1. Projektering, bygglov

---

<sup>13</sup> Kostnadsutveckling för konstgräsplaner, Stockholms stad, Dnr 017-325-2014

2. Oförutsedda kostnader inom infrastruktur som framkommer under planprocessen. Ex. Framkomlighet för allmänheten, parkering, funktionshinder, trafiksäkerhet
3. Myndigheters- och SvFF krav, inköp av utrustning (Mål., bås Etc.)
4. Teknisk försörjning ex. el, vatten, belysning
5. Underhåll, återställning av platsen
6. Administrativa kostnader under drift

## 4 Slutsats

I gällande översiktsplan antagen 2012 efterfrågas tydligt ett rikt och varierat utbud av idrotts- och fritidsaktiviteter. Översiktsplanen ska ange inriktning för den långsiktiga utvecklingen av den fysiska miljön och ge vägledning för hur mark- och vattenförhållanden ska användas samt för hur den byggda miljön ska användas, utvecklas och bevaras. I översiktsplanen anses upprätthållandet av spontanidrottsplatser vara en viktig del i den sociala servicen som efterfrågas av de unga kommuninvånarna och deras familjer.<sup>14</sup>

I och med att Nacka bygger stad krävs en tydlig plan med fokus på idrottsintressen för att behålla det befintliga utbudet och kunna erbjuda ett brett utbud av fritidsaktiviteter till alla. Detta tas upp i den kapacitetsutredning som kommer att presenteras för fritidsnämnden i september 2015.

Kultur- och fritidsenheten anser att idrott, fritid och kultur är mycket viktiga verktyg för att arbeta mot öppenhet och mångfald. Genom att utveckla spontanidrottsplatser med grus till konstgräs och möjliggöra ett rikare utbud för föreningslivet bidrar vi till hög social service.

### Förslag

Kultur- och fritidsenheten föreslår att det ska startas upp ett pilotprojekt om hur en spontanidrottsplats på allmän plats kan utvecklas. Pilotprojektet skulle ge kultur- och fritidsenheten, park- och naturenheten och politiker kunskap inför framtiden.

### Erfarenhet planprocessen

Den interna processen inom organisationen är till viss del unik. Genom att pröva ett internt planbesked över spontanidrottsplatsen förlagd på ängen i Saltsjö-Duvnäs skulle kunskap och erfarenhet vinnas inför liknande projekt i framtiden.

### Erfarenhet i investering

I och med att fritidsnämnden som bevakar idrottsintressen inte är en investeringsnämnd provkors även processen i nyinvestering. Kommunikationen prövas i sin tur mellan enheten för fastighetsutveckling och kultur- och

---

<sup>14</sup> Översiktsplan Nacka kommun (2012) s. 30

fritidsenheten. Vikten av ett nära samarbete mellan enheterna är avgörande för projektet.

### **Prioritering av ytans funktion och kunskapsinsamling**

När det gäller spontanidrottsplats kontra idrottsanläggning är diskussionen svår och en grundlig diskussion mellan förtroendevalda måste ske. En balans mellan spontanyta och tillgängligheten för föreningsliv anses vara avgörande för en hållbar stad. En idrottsyta skapar gynnsamma förhållanden för föreningsliv men utesluter ändå medborgare att utöva spontana aktiviteter. Här har pilotprojektet ytterligare ett syfte, att ta reda på konsekvenserna av att utesluta medborgare. Dialog med skola och boende bör ske.

*Vikten av en politisk debatt hur ytan ska fördelas mellan allmän plats och idrottsmark med uteslutning måste tas.*

- Kultur- och fritidsenheten, park- och naturenheten

Genom samarbete mellan kultur- och fritidsenheten och park- och naturenheten anses förutsättningarna stora för genomförandet.

## *Öppenhet och mångfald*

*Vi har förtroende och respekt för människors kunskap  
och egna förmåga - samt för deras vilja att ta ansvar*



POSTADRESS

Nacka kommun, 131 81 Nacka

BESÖKSADRESS

Stadshuset, Granitvägen 15

TELEFON

08-718 80 00

E-POST

[info@nacka.se](mailto:info@nacka.se)

SMS

716 80

WEBB

[www.nacka.se](http://www.nacka.se)

ORG.NUMMER

212000-0167