



NACKA
KOMMUN

Kulturnämnden

Tid: kl. 18:00-20:15

Plats: Nacka stadshus

Richard Wendt (M), ordförande

Kallelse/föredragningslista
23 mars 2021

Kulturnämnden

1. Mötesinformation

Förslag till beslut

Tid: kl. 18:00

Plats: Nacka stadshus (OBS! Digitalt möte via Teams) Förmöte majoritet: 17.00, förmöte opposition: 17.00

Politisk beredning: 16 mars 2021, kl. 17.00 (lokal Kisumu, Nacka stadshus) (OBS! Digitalt möte via Teams)

2. Upprop

3. Justering

4. Anmälan av extra ärende

5. Information om Läns museets verksamhet

6. Information om reviderad detaljplan för Ryssbergen (KUN 2021/10)

7. Information om skötselplan för Ryssbergens naturreservat

8. Information om detaljplan för Östra Gräsvägen (KUN 2019/83)

9. Utveckling och ombyggnation av Dieselverkstaden - samt ingående av nytt hyresavtal (KUN 2020/23)

Förslag till beslut

Kulturnämnden godtar utökad hyra för Dieselverkstaden på 2,5 miljoner kronor per år, vilket innebär en årlig hyra om totalt 13,3 miljoner kronor.

10. Ansökan om projektstöd från Fisksätra Museum, Röster i 28 hus (arbetstitel) (KUN 2021/23)

Förslag till beslut

Kulturnämnden beslutar att inkommen ansökan om projektstöd handläggs i samband med övriga ansökningar om stora projektstödet efter 1 april 2021.

11. Revidering av specifika auktorisationsvillkor för kundval kulturskola (KUN 2021/24)

Kulturnämnden

Förslag till beslut

Kulturnämnden beslutar att anta reviderade specifika auktorisationsvillkor för kundval kulturskola, enligt bilaga till tjänsteskrivelse daterad den 9 mars 2021.

Kulturnämnden beslutar att de specifika auktorisationsvillkoren ska träda i kraft från och med den 1 juni 2021.

Kulturnämnden beslutar att det specifika auktorisationsvillkoret om max tre checkar per person, ska träda i kraft med omedelbar verkan gällande ansökningar om plats till höstterminen. Kulturnämnden beslutar om omedelbar justering.

12. Lägesrapport Boo Folkets Hus 2021 (KUN 2021/27)

Förslag till beslut

1. Kulturnämnden noterar informationen till protokollet.
2. Kulturnämnden beslutar att fastställa taxor i Boo Folkets Hus enligt bilaga 2 till tjänsteskrivelse daterad den 2 mars 2021.
3. Kulturnämnden beslutar att taxorna ska träda i kraft den 1 april 2021.

13. Detaljplan för Fasanvägen, Sicklaön 238:1 m.fl., på Sicklaön (KUN 2021/26)

Förslag till beslut

Kulturnämnden antar förslag till yttrande enligt bilaga 1 till tjänsteskrivelse daterad den 5 mars 2021.

Beslutet justeras omedelbart.

14. Remiss - Folkbildningsstrategi för Stockholmsregionen (KUN 2021/33)

Förslag till beslut

Kulturnämnden beslutar att överlämna synpunkter enligt bilaga 1 till tjänsteskrivelsen daterad den 17 mars 2021 till kommunstyrelsen.

15. Återinförande av förseningsavgifter på folkbibliotek (KUN 2020/51)

Förslag till beslut

Kulturnämnden återinför förseningsavgifter på Nackas folkbibliotek fr o m 12 april 2021.

16. Delegationsbeslut (KUN 2021/3)

Förslag till beslut

Kulturnämnden noterar handlingarna till protokollet.



NACKA
KOMMUN

Kallelse/föredragningslista
23 mars 2021

Kulturnämnden

17. Anmälningar (KUN 2021/4)

Förslag till beslut

Kulturnämnden noterar informationen till protokollet.

18. Övriga frågor

Utveckling och ombyggnation
av Diesilverkstaden – samt
ingående av nytt hyresavtal

9

KUN 2020/23

2021-03-04

TJÄNSTESKRIVELSE
Dnr KUN 2020/23

Kulturnämnden

Utveckling och ombyggnation av Dieselverkstaden – samt ingående av nytt hyresavtal

Förslag till beslut

Kulturnämnden godtar utökad hyra för Dieselverkstaden på 2,5 miljoner kronor per år, vilket innebär en årlig hyra om totalt 13,3 miljoner kronor.

Sammanfattning av ärendet

I juni 2017 fattade kulturnämnden ett inriktningsbeslut gällande utvecklingen av Dieselverkstadens lokaler för att möta behovet av utökade och anpassade lokaler. I beslutet gav kulturnämnden kultur- och fritidsdirektören i uppdrag att arbeta för ett mer effektivt lokalutnyttjande, samt samordnande lösningar i syfte att minska behovet av tillkommande ytor. Detta arbete har genomförts i samarbete mellan verksamheterna, enheten för fastighetsförvaltning och fastighetsägaren. Resultatet innebär bland annat att vissa allmänna ytor återlämnas till fastighetsägaren, vilket ger minskade driftkostnader om 350 000 kronor per år. På sikt kan även fler allmänna ytor komma att övergå till fastighetsägaren. Utvecklingen innebär vidare att bibliotekets publika ytor utökas med flera rum för exempelvis studier och läsning. Dessutom skapas nya personal- och kontorsytor för ökad effektivitet inom biblioteksverksamheten. I kulturhuset skapas en ny danssal, ny musikstudio, och Arenan flyttas till en ny större lokal för kreativt skapande och publik verksamhet. Lokalen anpassas för att kunna möta efterfrågan från personer med funktionsvariationer. Den öppna delen på plan 3, glasas in för att hindra störande ljud som stör verksamheterna på det nedre planet. Konstförrådet flyttas till en större lokal i angränsande byggnad, och får en bättre anpassning.

Enheten för fastighetsförvaltning tecknar ett nytt 10-årigt hyresavtal med Atrium Ljungberg gällande totalt 4 049 kvadratmeter för kulturhus och bibliotek. Utöver det tecknas ett femårigt avtal för Arenan som flyttas till ny lokal om 303 kvadratmeter, och ett avtal gällande konstförrådet om cirka 40 kvadratmeter. Sammantaget innebär det en ny hyra för kulturnämnden om totalt 13,3 miljoner kronor per år, vilket är en ökning med 2,5 miljoner kronor. Kulturnämndens budgetram behöver utökas med 2,5 miljoner kronor. Detta beslut fattas i kommunfullmäktige i kommande mål- och budgetärende.

NACKA
KOMMUN

Ärendet

Bakgrund

Kulturnämnden har avtal om drift gällande Dieselverkstadens kulturhus och bibliotek. Huset invigdes 2002 med en planerad kapacitet för 500 000 besökare per år. Atrium Ljungberg är fastighetsägare och Nacka kommun är hyresgäst gällande bibliotek och kulturhus. Dieselverkstaden har ett starkt varumärke och är en av regionens mest välbesökta kulturanläggningar. Huset har drygt 1,1 miljon besökare årligen, vilket resulterat i stort slitage och platsbrist för efterfrågad verksamhet från medborgare, kulturanordnare och övriga aktörer. I bland annat kundundersökningar och dialog med anordnare och övriga kulturaktörer, som bedriver verksamhet i huset, har behov av utvecklade lokaler lyfts fram.

I nämndens kapacitetsutredning, (KUN 2016/76), gällande framtida behov av ytor och lokaler för konst och kultur, definieras behov av utökade ytor i Dieselverkstaden. Utredningen lyfter fram viktiga förutsättningar och behov inom kulturnämndens verksamhetsområde och dessa behov ska utgöra underlag för kommande beslut och planering inom fastighets- och stadsbyggnadsprocessen.

Den 20 juni 2017 (KUN 2017/95 § 36) fattade kulturnämnden ett inriktningsbeslut gällande utvecklingen av Dieselverkstadens lokaler. Utöver kulturnämndens definierade behov av verksamhetsutveckling och effektivare lokalanvändning, lyftes även Dieselverkstadens behov att utvecklas utifrån att kollektivtrafik och närmiljö byggs om, vilket förväntas leda till ett ökat besöksstryck till följd av nya flöden genom huset och i dess närhet. Inriktningen innebär att huset ska behålla sin nuvarande inriktning, och att barn och ungdomar är prioriterade målgrupper. Utöver beslut om Dieselverkstadens inriktning gavs kultur- och fritidsdirektören i uppdrag att i den fortsatta processen arbeta för ett mer effektivt lokalutnyttjande samt smarta och samordnande lösningar i syfte att minska behovet av tillkommande ytor.

Befolkningsprognos

Nackas befolkning beräknas växa från dagens cirka 107 000 invånare till omkring 153 000 invånare år 2040. Största ökningen berör Sicklaön som ökar från 40 000 till 73 000 invånare, en ökning med 82 procent. På Sicklaön beräknas antalet barn och ungdomar 0 - 20 år att öka från 13 780 till 22 430, vilket innebär en ökning med 63 procent.

Utökade ytor och omdisponering för effektivare lokalutnyttjande

I samarbete med verksamheterna, enheten för fastighetsförvaltning och Atrium Ljungberg, har ett planeringsarbete pågått under snart tre år. Flera olika förslag har tagits fram och beaktats ur olika perspektiv. Aktuellt förslag, (enligt ritning bilaga 1), innebär dels en effektivisering och verksamhetsanpassning av befintliga ytor, dels utökade ytor för att tillgodose behovet av ökad kapacitet, och möjliggöra omdisponeringar mellan verksamhetsytorna i huset. Sammantaget har det resulterat i att husets potential tas



tillvara på ett bättre sätt och att tillgängligheten förbättras för alla målgrupper. Utvecklingen presenteras i korthet nedan.

Allmänna ytor

Allmänna ytor i anslutning till dagens huvudentré, som exempelvis toaletter återlämnas till fastighetsägaren vilket ger minskade driftkostnader för Valfärd Samhällsservice på cirka 350 tusen kronor per år. En passage kommer att skapas som öppnar upp mot den nya centrala knutpunkten för kommunikationer vid framtida Sickla stationshus. Delar av de allmänna ytor som passagen utgör, cirka 276 kvadratmeter, återlämnas på sikt till Atrium Ljungberg.

Kulturhus och bibliotek

Genom flytt av kulturhusets kontor och övriga personalytor till nuvarande Arenan, på plan 3, kan en ny danssal tillskapas. Arenan förläggs i en tomställd lokal, totalt 303 kvadratmeter i gatuplan. Det innebär att Arenan kan nyttjas för en mångfald aktiviteter inom såväl eget skapande som publik verksamhet. Genom den egna entrén kan verksamheten även spilla ut i gaturummet. Flytten innebär även ökad tillgänglighet för personer med funktionsvariationer, vilka är en prioriterad målgrupp som nyttjar Arenan i dag. Den öppna delen på plan 3, glasas in för att hindra störande ljud som inverkar negativt på biblioteket och övrig verksamhet på det nedre entréplanet.

Konstförrådet för lagring av verk som ingår i kommunens konstsamling för utlåning, flyttas till en ny lokal om cirka 40 kvadratmeter i en av Atrium Ljungbergs angränsande fastigheter. Det innebär att konstförrådet kan få en bättre anpassning för lagring och visning av konst inför utlåning. Bibliotekets publika ytor utökas med flera rum för bland annat studier och läsning. Dessutom utvecklas personal- och kontorsytor för ökad effektivitet inom biblioteksverksamheten. Plan 5 görs tillgängligt genom att ny hiss dras upp till det planet, vilket gör det möjligt att utveckla en ny musikstudio och rum för olika typer av möten.

Hysesavtal

I dagsläget hyr kommunen totalt 4 000 kvadratmeter i Dieselverkstaden. Det nya hyresavtalet är på 4 046 kvadratmeter och tecknas på 10 år. Den nya lokalen för Arenan (303 kvadratmeter) hyrs under 5 år preliminärt från 1 juli 2021, för att därefter eventuellt omdisponeras i samband med att Atrium Ljungberg flyttar ut sitt nuvarande projektkontor i angränsande lokal i fastigheten. För ett nytt konstförråd i angränsande fastighet tillkommer nytt separat hyresavtal på knappt 40 kvadratmeter. Inklusiva administrativa omkostnader för enheten för fastighetsförvaltning, beräknas den nya årshyran bli totalt 13,3 miljoner kronor per år vilket är en ökning med 2,5 miljoner kronor. Då hyran i det nya hyresavtalet är högre än uppskattad hyra i Mål och budget 2021- 2023 behöver kulturnämnden begära en utökad ram med 2,5 miljoner kronor vilket förutsätter beslut i kommunfullmäktige.



Nytt hyresavtal med Valfärd samhällsservice gällande kulturhuset

Enheten för fastighetsförvaltning tecknar nya interhyresavtal med Valfärd samhällsservice gällande de ytor som berör kulturhuset Dieselverkstaden, totalt cirka 3 700 kvadratmeter vilket även inkluderar allmänna ytor som delas med biblioteket. Kulturnämnden har ett kulturavtal med Valfärd samhällsservice gällande driften av kulturhuset Dieselverkstaden. I aktuellt kulturavtal ingår ersättning för hela hyran, vilket kommer att justeras utifrån ny hyreskostnad. Den nya hyran för kulturhuset uppgår till cirka 1,1 miljoner kronor per år vilket innebär en ökning med 1,8 miljoner kronor.

Nytt hyresavtal med kulturnämnden gällande biblioteket

Enheten för fastighetsförvaltning tecknar ett nytt internhyresavtal med kulturnämnden gällande de ytor som berör Dieselverkstadens bibliotek, totalt 730 kvadratmeter. I enlighet med de driftavtal som kulturnämnden tecknat med Dieselverkstadens bibliotek AB, finansierar kulturnämnden hela hyran. Den nya hyran uppgår till 2,2 miljoner kronor per år vilket är en ökning med 740 000 kronor.

Tidplan för genomförande

Med anledning av pandemin är verksamheterna starkt begränsade genom partiell stängning och övriga restriktioner. Ombyggnationerna kan därmed startas under våren 2021 för att koncentreras under sommaren. Arenan och konstförrådet beräknas vara klara för inflyttning i juni 2021. Syftet är att minimera driftsstopp och störningar i verksamheterna.

Ekonomiska konsekvenser

Ett nytt 10-årigt hyresavtal tecknas med Atrium Ljungberg gällande totalt 4 049 kvadratmeter för kulturhus och bibliotek kommer att tecknas. Utöver det tecknas ett femårigt avtal för Arenan som flyttas till ny lokal om 303 kvadratmeter, och ett avtal gällande konstförrådet om cirka 40 kvadratmeter. Sammantaget innebär det en ny hyra för nämnden om totalt 13,3 miljoner kronor per år, vilket är en ökning med 2,5 miljoner kronor. Kulturnämndens ram behöver utökas med 2,5 miljoner kronor. Detta beslut fattas av kommunfullmäktige i kommande mål- och budgetärende.

Konsekvenser för barn

Dieselverkstadens kultur- och biblioteksverksamheter besöks dagligen av ett stort antal barn och ungdomar, dels inom ramen för utbildnings- och förskoleverksamheten, dels på fritiden. Det är en uppskattad mötesplats som erbjuder ett brett utbud av aktiviteter och upplevelser inom hela konst- och kulturområdet. Genom aktuell ombyggnation och utveckling av Dieselverkstaden skapas förutsättningar för att fler barn och ungdomar ska få del av verksamheten i en attraktivare miljö med ökad tillgänglighet för alla och tar hänsyn till barn och ungdomars behov av kulturaktiviteter på fritiden, vilket överensstämmer med FN:s deklaration om barns rättigheter. Barn och ungdomar är en prioriterad målgrupp för kommunens kulturverksamhet. Förslag till utformning, samnyttjande och lokalisering utgår från jämställdhetsperspektiv och tillgänglighetsprinciper som har barn och ungdomar i fokus.



Handlingar i ärendet

Ritningar över planerad utveckling av Dieselverkstaden

Cortina Lange

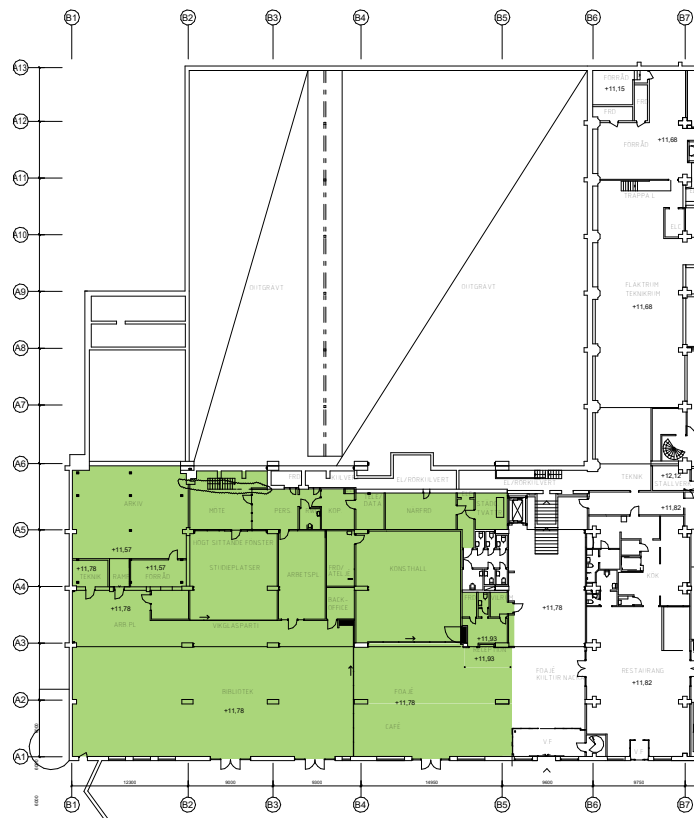
Enhetschef

Kultur- och fritidsenheten

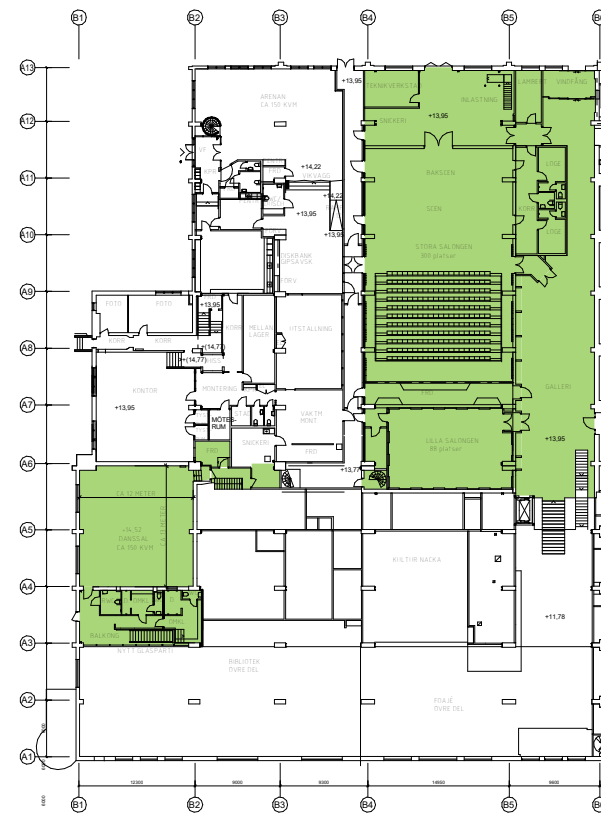
Susanne Broman Kjulsten

Samhällsplanerare

Kultur- och fritidsenheten



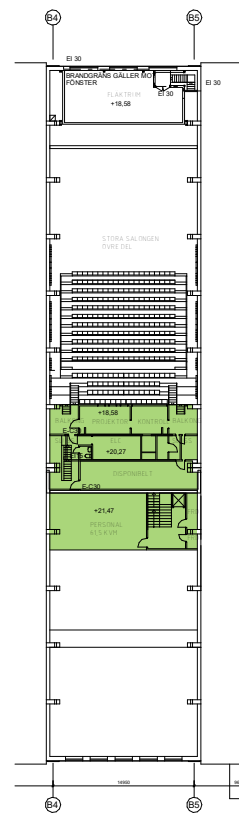
PLAN 1



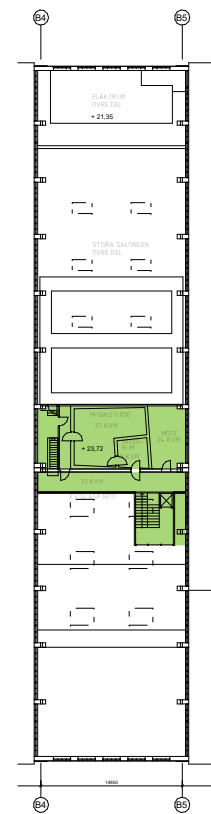
PLAN 2



PLAN 3

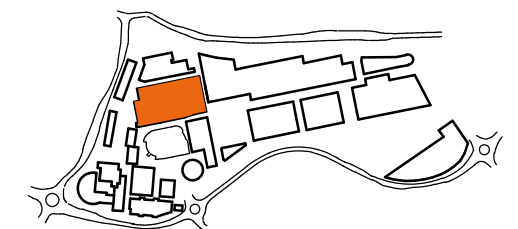


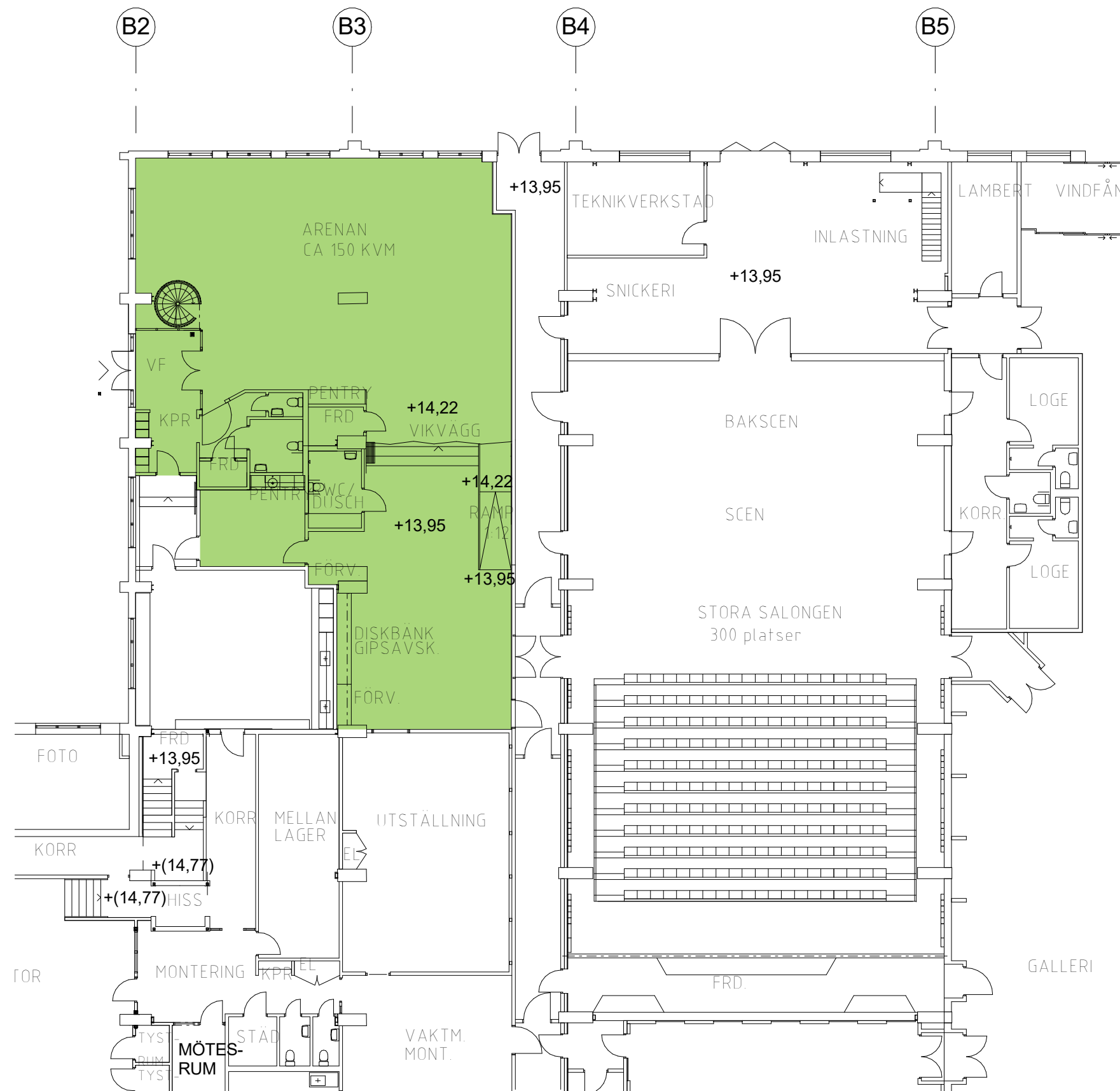
PLAN 4



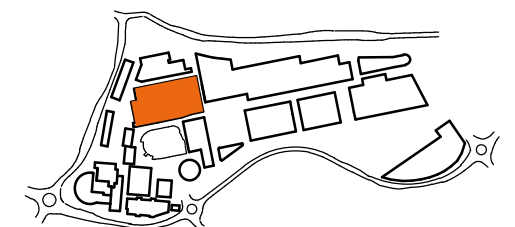
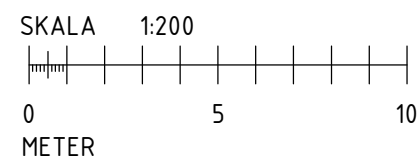
PLAN 5

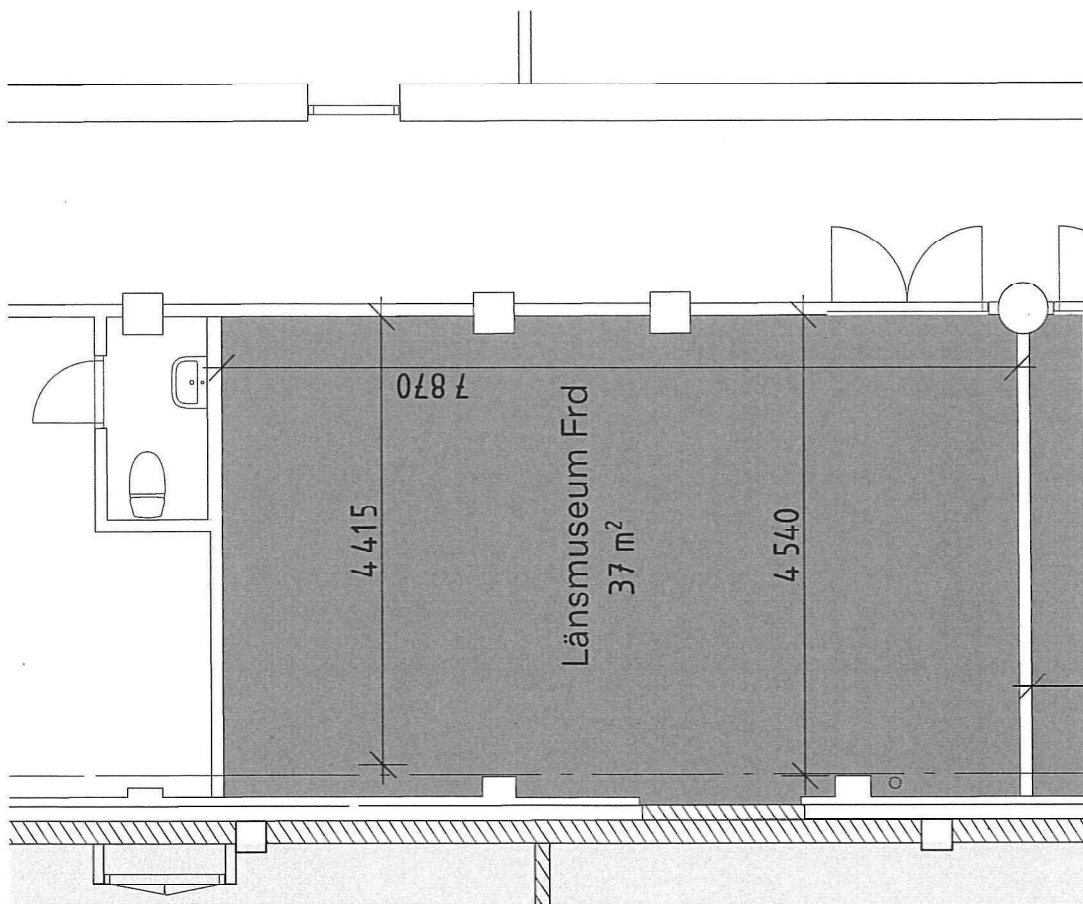
| Hyresgäst | Area | Plan |
|------------------------------|---------------------|------|
| Bibliotek, Nacka | 729 m ² | P 1 |
| Café, Nacka | 94 m ² | P 1 |
| Gemensamt , Nacka | 105 m ² | P 1 |
| Konsthall, Nacka | 152 m ² | P 1 |
| Kulturhuset, Nacka | 236 m ² | P 1 |
| | 1317 m ² | |
| Kulturhuset, Nacka - Dans | 231 m ² | P 2 |
| Kulturhuset, Nacka - Galleri | 247 m ² | P 2 |
| Kulturhuset, Nacka - Teater | 812 m ² | P 2 |
| | 1290 m ² | |
| Kulturhuset, Nacka | 1037 m ² | P 3 |
| | 1037 m ² | |
| Kulturhuset, Nacka | 94 m ² | P 4 |
| Kulturhuset, Nacka - Teater | 140 m ² | P 4 |
| | 235 m ² | |
| Kulturhuset, Nacka | 168 m ² | P 5 |
| | 168 m ² | |
| Grand total: 23 | 4046 m ² | |





| Hyresgäst | Area | Plan |
|-----------------------------|--------------------|------|
| Kulturhuset, Nacka - Arenan | 303 m ² | P 2 |
| Grand total: 1 | 303 m ² | |





Handwritten initials: J ES

Ansökan om projektstöd från
Fisksätra Museum, Röster i 28
hus (arbetstitel)

10

KUN 2021/23

2021-02-24

TJÄNSTESKRIVELSE
Dnr KUN 2021/23

Kulturnämnden

Ansökan om projektstöd från Fisksätra Museum, Röster i 28 hus (arbetstitel)

Förslag till beslut

Kulturnämnden beslutar att inkommen ansökan om projektstöd handläggs i samband med övriga ansökningar om stora projektstödet efter 1 april 2021.

Sammanfattning av ärendet

Föreningen Fisksätra museum har inkommit med en ansökan om projektstöd på 200 000 kr för ett projekt med syfte att dokumentera effekter av coronapandemin i Fisksätra. Föreningen kan enligt riktlinjerna för kulturstöd inte söka stora projektstödet då de beviljats verksamhetsstöd. Då utrymme saknas att bevilja bidrag utöver budgeten för kulturstöd, föreslås att ansökan handläggs om budgetutrymme finns när övriga ansökningar om stora projektstödet handlagts och medel reserverats i budget för kommande ansökningar av lilla projektstödet.

Ärendet

Föreningen Fisksätra Museum har inkommit med en ansökan om 200 000 kr i projektstöd för ett projekt med syfte att dokumentera och undersöka coronapandemins effekter på människor och samhälle i Fisksätra. Projektet omfattar lokal research, konstnärlig dokumentation och gestaltning. Framtagande av ett virtuellt webbarkiv och en publik utställning som kan visas både i Fisksätra och på andra platser i Nacka och Sverige.

Föreningen Fisksätra Museum är en ideell förening som huserar i en lägenhet vid Fisksätra torg. Museet arbetar som kulturpolitiskt laboratorium i Fisksätra och alla program är gratis. Museet har nu i drygt tio år utvecklat ett flertal konstnärliga projekt, samarbeten med Fisksätrabor och professionella konstnärer/olika konstarter, lokala och icke-lokala.

Enhetens bedömning

Fisksätra Museum har beviljats 250 000 kr i verksamhetsstöd av kulturnämnden för 2021 (KUN 2020/136). Projektet i denna ansökan beskrivs i Fisksätra Museums verksamhetsplan för 2021 som ett planerat projekt som inte inkluderas i verksamhetsstödet.



Enligt gällande bidragsregler för kulturstöd (Dnr KUN 2016/60) så kan en verksamhet som beviljats verksamhetsstöd inte söka stora projektstödet under samma år. De kan söka lilla projektstödet på upp till 25 000 kr.

Kulturnämnden har möjlighet att bevilja bidrag utanför budgeterade kulturstöd om det finns överskott i kulturnämndens budget. Då sådant överskott saknas kan inkommen ansökan inte handläggas enskilt utan måste handläggas inom befintlig budget för kulturstöd.

Budgeten för kulturstöd 2021 uppgår till 3 126 975 kr och fördelas på verksamhetsstöd, stora projektstödet omgång 1 och 2, samt lilla projektstödet. Av budgeten har 1 970 000 kr utbetalats i verksamhetsstöd (Dnr KUN 2020/108) och 615 000 kr som stora projektstödet omgång 1 (DNR KUN 2020/109). I budgeten kvarstår 541 975 kr att fördela för stora projektstödet omgång 2 som söks senast den 1 april samt lilla projektstödet som kan sökas löpande under året fram till 31 december.

Skulle det efter handläggning av samtliga ansökningar kvarstå medel i budgeten för kulturstöd, så är det att föredra att dessa kan fördelas ut till verksamhet för Nackaborna, och att enheten i dessa fall kan motivera om undantag från till exempel ovan nämnd riktlinje bör göras.

Att avvakta all sådan fördelning till 31 december 2021 anses inte nödvändigt då det genom tidigare års fördelningar bör gå att göra en uppskattning av hur mycket medel som bör reserveras för kommande ansökningar av lilla projektstödet.

Det är enhetens förslag att för denna ansökan invänta att handläggningen av samtliga ansökningar om stora projektstödet omgång 2 är genomförd och i samband med det bedöma om budgetutrymme finns att bevilja ansökan om bidrag.

Ekonomiska konsekvenser

Inkommen ansökan handläggs inom ramen för kulturnämndens budget för kulturstöd.

Konsekvenser för barn

Förslag till beslut har inga konsekvenser för barn.

Handlingar i ärendet

Bidragsansökan projektstöd, Föreningen Fisksätra Museum, 2021-02-24

Cortina Lange
Enhetschef
Kultur- och fritidsenheten

Sabina Plomin
Utvecklingsledare
Kultur- och fritidsenheten

Dokumentets syfte

Dokumentet syftar till att reglera kulturnämndens fördelning av kulturstöd

Dokumentet gäller

Dokumentet gäller för kulturnämnden

Kulturstöd i Nacka

I Nacka syftar kulturstöden till att skapa bästa möjliga och långsiktigt hållbara förutsättningar för utveckling av ett kulturliv med hög kvalitet och en mångfald av möjligheter till möten mellan professionella kulturskapare, amatörverksamheter inom kulturområdet, kulturföreningar och Nackabor.

Kulturstöden ska bidra till ett kulturutbud i Nacka som uppfyller ett eller flera av följande kriterier:

Är nyskapande och utvecklar Nacka som kulturkommun

Är lättillgängligt för alla

Prioriterar barn och unga

Är av hög konstnärlig kvalitet

Möjliggör delaktighet för deltagare och medborgare

Tillgängliggör, utvecklar och bevarar Nackas rika kulturarv

Möjliggör kreativt skapande för alla

Utvecklas i samverkan mellan flera aktörer

Finansieras av flera offentliga eller privata aktörer

Ansökningar om kulturstöd bedöms och prioriteras utifrån ovanstående kriterier.

Tre typer av kulturstöd i Nacka

Lilla projektstödet

Lilla projektstödet syftar till att stödja genomförande av kulturevenemang eller kulturprojekt som är av engångskaraktär och av mindre ekonomisk eller tidsmässig omfattning. Stöd kan beviljas med högst 25 000 kr.

Lilla projektstödet är avsett att täcka organisationens kostnader för att genomföra ett öppet och publikt kulturevenemang. Exempel på kostnader som kan beviljas är kostnader för gage/arvoden, hyra av teknik, hyra av lokal, marknadsföring eller övriga genomförandekostnader.

Lilla projektstödet kan beviljas löpande under året.

| Diarienummer | Fastställt/senast uppdaterad | Beslutsinstans | Ansvarigt politiskt organ | Ansvarig processägare |
|--------------|------------------------------|----------------|---------------------------|--------------------------------|
| Kun 2016/60 | 2016-06-14 | Kulturnämnden | Kulturnämnden | Direktör för kultur och fritid |

Stora projektstödet

Stora projektstödet syftar till att stödja genomförande av kulturprojekt som är av mer omfattande ekonomisk eller tidsmässig karaktär och kan omfatta ett eller flera olika sammanhängande delar eller evenemang.

Stora projektstödet är avsett att täcka kostnader som uppstår inom projektets tidsram. Exempel på kostnader som kan beviljas är projektledare/konstnärlig ledare, gage, hyra av teknik, hyra av lokal, marknadsföring eller övriga i ansökan specificerade kostnader.

Stora projektstödet kan beviljas vid två tillfällen per år och endast i undantagsfall kan kulturnämnden bevilja ett högre projektstöd än 200 000 kronor per år. Stora projektstödet beviljas inte till kulturaktörer som beviljas verksamhetsstöd samma år.

Verksamhetsstöd

Verksamhetsstödet syftar till att ge kulturaktörer som producerar och/eller förmedlar kultur i Nacka möjlighet till långsiktig planering och förutsättningar för att driva och utveckla sin verksamhet. Verksamhetsstöd kan beviljas kulturaktörer som är professionellt verksamma inom konst- och kulturområdet och som bedriver en kontinuerlig verksamhet i Nacka.

Krav för verksamhetsstöd:

- Verksamheten ska vara av stabil, kontinuerlig och konstnärlig karaktär, bedrivs på professionell nivå och ha stor betydelse för Nackas kulturliv.
- Verksamheten ska vända sig till en offentlig publik i Nacka i form av till exempel konserter, festivaler, utställningar, föreställningar, uppläsningar eller visningar.
- Verksamheten ska ha professionella utövare knutna till sig. Till dessa räknas personer som genomgått konstnärlig högskoleutbildning, annan kulturell yrkesutbildning eller som har dokumenterad erfarenhet inom konst- och kulturområdet.
- Verksamheten ska beskrivas i form av en fullständig verksamhetsplan och budget samt en beskrivning av eventuella kommunalt finansierade uppdrag.

Ett års beviljat verksamhetsstöd innebär ingen garanti för fortsatt stöd. Stödet prövas årligen och bedömningen sker i konkurrens med andra sökande utifrån konstnärlig nivå och verksamhetsmässig utveckling. För att komma ifråga för verksamhetsstöd ska man ha varit verksam i Nacka i minst ett kalenderår innan stödet söks.

Verksamhetsstöd kan beviljas till kulturverksamhet som inte uppfyller samtliga krav, men som bedöms vara särskilt kulturpolitiskt värdefull för Nacka.

Verksamhetsstöd kan beviljas vid ett tillfälle per år och söks för nästkommande verksamhetsår. Verksamhetsstöd kan beviljas med högst 300 000 kronor och endast i undantagsfall kan högre belopp beviljas.

Allmänna villkor

Kulturstöd kan beviljas för projekt och verksamhet av kulturell karaktär och inom en mångfald av kulturella uttryck. Kulturstöd kan endast beviljas för projekt eller verksamhet som genomförs i Nacka, är publik och öppen för allmänheten och som bidrar till Nackas kulturliv. Kulturstöd beviljas i första hand till föreningar och organisationer vars säte och verksamheter är baserade i Nacka kommun, men även de som har sitt säte i andra kommuner kan beviljas stöd för att genomföra verksamhet eller projekt i Nacka.

Juridisk person med organisationsnummer, till exempel föreningar, bolag, stiftelser eller enskilda firmor kan beviljas kulturstöd. Kulturstöd beviljas till föreningar och andra typer av juridiska personer under förutsättning att projekt eller verksamhet anses vara ett allmänintresse genom att det är till nytta kommunmedlemmarna samt att det bidrar till utveckling av Nackas kulturliv och inte drivs i syfte att göra vinst.

Sökande ska driva projekt eller verksamhet i egen regi och ska följa de regler för bokföring, revision och redovisning som gäller för den bolagsform och verksamhetsomfattning bolaget, stiftelsen, den ideella organisationen eller den enskilda näringsidkaren har samt inneha plus- eller bankgirokonto.

Om projekt eller verksamhet som beviljats stöd skjuts upp eller förändras avsevärt ska kultur- och fritidsenheten meddelas och kulturnämnden förbehåller sig rätten att minska, inte betala ut återstående stöd alternativt begära återbetalning. Vid utebliven redovisning kan hela eller del av stödet komma att återkrävas av kulturnämnden och inga nya stöd beviljas. Om kultur- och fritidsenheten bedömer att mottagaren av stöd uppsåtligen lämnat felaktiga uppgifter som legat till grund för beslut kan hela eller del av stödet komma att återkrävas av kulturnämnden och inga nya stöd beviljas.

Stöd beviljas inte till:

- Fysisk person
- Politiska partier
- Verksamhet eller projekt med främst religiösa inslag
- Verksamhet eller projekt som är vinstdrivande
- Organisationer som motarbetar demokratin eller bedriver diskriminerande verksamhet
- Musikskoleverksamhet och regelrätt kulturkursverksamhet av kontinuerlig karaktär som finansieras inom ramen för kundvalssystem och kulturkursavtal i Nacka
- Kommunal organisation/huvudman

Revidering av specifika
auktorisationsvillkor för
kundval kulturskola

11

KUN 2021/24

2021-03-11

TJÄNSTESKRIVELSE
Dnr KUN 2021/24

Kulturnämnden

Revidering av specifika auktorisationsvillkor för kundval kulturskola

Förslag till beslut

1. Kulturnämnden beslutar att anta reviderade specifika auktorisationsvillkor för kundval kulturskola, enligt bilaga till tjänsteskrivelse daterad den 9 mars 2021.
2. Kulturnämnden beslutar att de specifika auktorisationsvillkoren ska träda i kraft från och med den 1 juni 2021.
3. Kulturnämnden beslutar att det specifika auktorisationsvillkoret om max tre checkar per person, ska träda i kraft med omedelbar verkan gällande ansökningar om plats till höstterminen. Kulturnämnden beslutar om omedelbar justering.

Sammanfattning av ärendet

I Mål och Budget 2021-2023 beslutade kommunfullmäktige om en besparing för kulturnämnden på 2 miljoner kronor (KFKS 2020/40). Besparingen innefattade en ny begränsning av max antal checkar/elevplatser per elev inom kundval kulturskola. Kulturnämnden beslutade i internbudgeten 2021 att möta besparingskravet genom att minska antalet checkar/elevplatser per elev från max fyra till tre, med start från och med höstterminen 2021. Beslutet innebär att de specifika auktorisationsvillkoren för kundval kulturskola måste revideras. I samband med denna revidering föreslås även en del redaktionella förändringar, samt förtydliganden av betalningsvillkor gällande terminsavgifter, utbetalning av ersättning till anordnarna, samt nya villkor för svar vid ansökan om plats. De reviderade specifika auktorisationsvillkoren föreslås träda i kraft från och med den 1 juni 2021. Auktorisationsvillkoret om max tre checkar/elevplatser per elev, föreslås träda i kraft med omedelbar verkan gällande ansökningar om plats till höstterminen.

Ärendet

Kort bakgrund

Kommunfullmäktige har beslutat om reglemente för kundval i Nacka kommun. Av reglementet framgår vilka generella auktorisationsvillkor som gäller för alla kundval i kommunen. Varje nämnd ska utifrån dessa generella auktorisationsvillkor anta specifika auktorisationsvillkor för de kundval som bedrivs inom respektive nämnds verksamhet. Nuvarande specifika auktorisationsvillkor för kundval kulturskola i Nacka antogs i kulturnämnden i december år 2019.

I Mål och Budget 2021-2023 beslutade kommunfullmäktige om en besparing för kulturnämnden på 2 miljoner kronor (KFKS 2020/40). Besparingen innefattade bland annat en begräsning av antalet checkar/elevplatser per elev inom kundval kulturskola. Kulturnämnden beslutade i internbudgeten 2021 att möta besparingskravet genom att bland annat minska max antal checkar/elevplatser per elev från fyra till tre.

Reviderade auktorisationsvillkor

Beslutet att minska max antal checkar/elevplatser, från max fyra till tre per elev, innebär att de specifika auktorisationsvillkoren för kundval kulturskola måste revideras inför höstterminen. I samband med denna revidering föreslås även en del redaktionella förändringar, samt förtydliganden av tillämpningsanvisningarna. Förslaget till reviderade auktorisationsvillkor innebär i korthet följande:

- förändring av max antal checkar/elevplatser från fyra till tre per elev.
- förtydliganden gällande terminsavgifter, och konsekvenser vid utebliven betalning av dessa.
- tillägg gällande anordnarens ansvar att följa upp elevers frånvaro, samt konsekvenser då ersättning betalats ut för elevplatser som inte nyttjats.
- förtydliganden gällande rutiner för registrering av antagna elever inför utbetalning av checkersättning.
- förändrade villkor gällande svarstid från anordnare till kund vid ansökan om plats.
- uppdatering av nämndens fokusområden.

Förslaget till reviderade specifika auktorisationsvillkor presenteras i sin helhet i bilaga till denna tjänsteskrivelse. I bilagan är alla förslag till ändringar gulmarkerade och tidigare formuleringar som föreslås tas bort är överstrukna.

Förslaget till reviderade specifika auktorisationsvillkor föreslås träda i kraft från och med den 1 juni 2021. Det specifika auktorisationsvillkoret om max tre checkar/elevplatser per elev, föreslås dock träda i kraft med omedelbar verkan gällande ansökningar om plats till höstterminen.

Ekonomiska konsekvenser

Ärendet innebär inga ekonomiska konsekvenser.

Konsekvenser för barn

Ärendet innebär inga konsekvenser för barn.

Handlingar i ärendet

Specifika auktorisationsvillkor kundval kulturskola

Cortina Lange
Enhetschef
Kultur- och fritidsenheten

Anna Hörnsten
Utvecklingsledare
Kultur- och fritidsenheten

Dokumentets syfte

Specifika auktorisationsvillkor syftar till att säkerställa enhetliga och transparenta villkor mellan Nacka kommun och anordnare inom kundvalssystem, i detta avseende anordnare för kulturskoleverksamhet på fritiden. Auktorisationsvillkoren omfattar dels Nacka kommuns krav på anordnare dels en uppföljningsplan.

Dokumentet gäller för

Anordnare av kulturskoleverksamhet på fritiden i Nacka kommun.

Förslag till reviderade Specifika auktorisationsvillkor kundval kulturskola 21030 | Allmän orientering

Kundvalssystem i Nacka

Enligt kundvalssystemet har den enskilde rätt att välja den leverantör som ska utföra tjänsten och som Nacka kommun har godkänt. Nacka kommun ska behandla leverantörer på ett likvärdigt och icke-diskriminerande sätt.

Regelverk för alla kundvalssystem i Nacka

Nacka kommun har ett gemensamt regelverk för alla kundval i Nacka.

Ett kundvalssystem i Nacka kommun består av:

| | |
|---|---|
| Den enskildes rätt till tjänsten | Följer av lag eller beslut från kommunfullmäktige |
| Checkens storlek | Beslutas av kommunfullmäktige |
| Auktorisationsvillkor Generella auktorisationsvillkor <ul style="list-style-type: none"> Villkor för att bli auktoriserad och för att behålla auktorisationen Specifika auktorisationsvillkor <ul style="list-style-type: none"> Särskilda villkor som ställs på anordnaren för den aktuella tjänsten inom ramen för de generella auktorisationsvillkoren | Beslutas av kommunfullmäktige Beslutas av ansvarig nämnd i samband med att kundvalet införs |
| Avauktorisering <ul style="list-style-type: none"> Grund för att återkalla auktorisation Återkallelse av auktorisation till följd av brister i verksamheten | Beslutas av kommunfullmäktige Beslutas av ansvarig nämnd och får inte delegeras i annat fall än till ordföranden med |

| Diarienummer | Fastställt/senast uppdaterad | Beslutsinstans | Ansvarigt politiskt organ | Ansvarig processägare |
|--------------|------------------------------|----------------|---------------------------|---|
| KUN 2019/140 | 191210 | Kulturnämnden | Kulturnämnden | Anders Mebius Kultur- och fritidsdirektör |

stöd av bestämmelserna i 6 kap 36 § kommunallagen. Vid misstanke om allvarlig brist i verksamheten som utgör fara för kund får ordföranden besluta att interimistiskt återkalla auktorisationen.

Generella och specifika auktorisationsvillkor

De generella auktorisationsvillkoren är gemensamma för alla kundvals-system i Nacka. För varje villkor anges hur villkoret kontrolleras och följs upp, samt vad som händer vid brister hos anordnaren av kulturskoleverksamhet.

Utifrån de generella auktorisationsvillkoren antar varje nämnd specifika auktorisationsvillkor för de kundval som nämnden ansvarar för. Av de specifika auktorisationsvillkoren framgår de särskilda villkor som måste uppfyllas för det särskilda kundvalet, i detta fall kundval kulturskola. Numren på de specifika auktorisationsvillkoren hänvisar till respektive generellt auktorisationsvillkor.

Begrepp

Nacka kommun har ett gemensamt regelverk för alla kundval i Nacka. Det innebär att de gemensamma villkoren innehåller följande begrepp.

- Auktorisationsvillkor = villkor för godkännande som anordnare
- Anordnare = leverantör av en tjänst
- Ansöka om auktorisation = ansöka om godkännande
- Auktorisation = beslut om godkännande av anordnare
- Avauktorisera = beslut om att häva anordnaren

Kundval kulturskola

Mål och uppdrag

Anordnare av kulturskoleverksamhet ska driva sin verksamhet utifrån Nacka kommuns mål, kulturnämndens fokusområden samt leva upp till Nackas Kulturpolitiska programförklaring. Anordnaren ska arbeta aktivt för att bredda deltagandet ur ett jämställdhets- och mångfaldsperspektiv.

~~Nacka kommuns mål för verksamhetsresultat~~

- ~~Bästa utveckling för alla~~
- ~~Attraktiva livsmiljöer i hela Nacka~~
- ~~Stark och balanserad tillväxt~~
- ~~Maximalt värde för skattepengarna~~

~~Kulturnämnden har med utgångspunkt från Nackas mål och Kulturpolitiska programförklaring fastställt följande fokusområden.~~

- ~~Kulturutbudet är attraktivt och tillgängligt för alla.~~
- ~~Kulturutbudet utvecklas genom Nackabornas delaktighet och utifrån deras förutsättningar och intressen.~~

- Biblioteken stimulerar och bidrar till läslust, bildning och livslångt lärande.
- Bibliotek, kulturhus, museer, och kulturella arenor är öppna mötesplatser som bidrar till ett levande och hållbart samhälle.
- Kulturarvet och den offentliga konsten utvecklas, bevaras och berikas.
- Kulturverksamheterna bidrar till låg klimat- och miljöpåverkan.
- Innovation och mångfald används för att nya kulturverksamheter startas och utvecklas i takt med ökad efterfrågan och nya behov.
- För att kulturutbudet ska utvecklas sker samverkan lokalt, regionalt och nationellt.
- Kulturen ska bidra till tillväxt och utveckling.
- Biblioteks- och kulturverksamheterna håller hög kvalitet.
- Avgifter och utbud är anpassat utifrån barn och ungdomars olika förutsättningar.
- Lokaler och anläggningar är flexibla, tillgängliga för alla och samutnyttjas.

Nacka kommuns mål och fokusområden för verksamhetsresultat

Övergripande mål: Maximalt värde för skattepengarna

Fokusområden:

- Kulturverksamheterna håller hög kvalitet.
- Avgifter och utbud är anpassat utifrån barn och ungdomars olika förutsättningar.
- Lokaler och anläggningar är flexibla, tillgängliga för alla och samutnyttjas.

Övergripande mål: Bästa utveckling för alla

Fokusområden:

- Kulturutbudet är attraktivt och tillgängligt för alla.
- Kulturutbudet utvecklas genom Nackabornas delaktighet och utifrån deras förutsättningar och intressen.

Övergripande mål: Attraktiva livsmiljöer i hela Nacka

Fokusområden:

- Bibliotek, kulturhus, museer och kulturella arenor är öppna mötesplatser som bidrar till ett levande och hållbart samhälle.
- Kulturarvet och den offentliga konsten utvecklas, bevaras och berikas.
- Kulturverksamheterna bidrar till låg klimat- och miljöpåverkan.

Övergripande mål: Stark och balanserad tillväxt

Fokusområden:

- Innovation och mångfald ska leda till att kulturverksamheter startas och utvecklas i takt med efterfrågan.
- För kulturutbudets utveckling ska samverkan ske lokalt, regionalt och nationellt.
- Kulturen ska bidra till tillväxt och utveckling.

Nackas kulturpolitiska programförklaring

Nackas kulturpolitiska programförklaring, innebär att anordnare ska ge Nackabor förutsättningar och möjligheter till

- Lust, motivation, intresse och förmåga att uppleva, skapa och aktivt välja kulturella aktiviteter.
- Ett levande, lokalt kulturliv av hög kvalitet med möjlighet till möten mellan professionella kulturutövare och Nackabor.
- Kulturförmedling för att höja kunskapen, nå nya målgrupper och öka tillgängligheten till kultur och till Nackas kulturarv.

Målgrupper

Anordnare av kulturskoleverksamhet på fritiden ska erbjuda kulturskoleundervisning under terminerna enligt följande; enskild undervisning (gäller endast musikundervisning), gruppundervisning och/eller ensembler för barn och ungdomar mellan 7–19 år, samt för unga vuxna mellan 19–24 år som är/varit inskrivna vid gymnasiesärskola, och som är folkbokförda i Nacka kommun. Alla barn mellan 7-19 år, samt unga vuxna mellan 19-24 år som är/varit inskrivna vid gymnasiesärskola, och som är folkbokförda i Nacka erbjuds checkar för att kunna delta i kulturskoleverksamhet på sin fritid. Verksamheten ska äga rum i Nacka kommun.

För att bli en auktoriserad anordnare inom kundval kulturskola i Nacka måste anordnaren uppfylla de auktorisationsvillkor som är beslutade av Nacka kommun.

Beslut om kundval kulturskola

Administrativa bestämmelser för den som erhåller tjänsten

Rätt till kulturskolecheck

Rätt till kulturskolecheck har barn och unga i åldrarna 7-19 år, samt unga vuxna mellan 19-24 år som är/varit inskrivna i gymnasiesärskola, och som är folkbokförda i Nacka kommun. Rätten till check gäller från höstterminen det år då barnet fyller sju år och elev som under pågående termin fyller 20 år får avsluta den terminen. Unga vuxna som varit inskrivna i gymnasiesärskola och fyller 25 år under pågående termin får avsluta den terminen.

Elev som ändrar folkbokföringsort från Nacka kommun under pågående termin har rätt till kulturskolecheck fram till och med att terminen är avslutad.

Elev har rätt till **tre** checkar inom valfritt ämne/kurs, (varav maximalt två kan vara checkar för enskild musikundervisning, maximalt en kan vara musikalcheck och maximalt två kan vara klippkortcheck), i valfria kombinationer. Klippkortcheck kan endast nyttjas av målgruppen barn och unga mellan 13-19 år, och som är folkbokförda i Nacka kommun. Elevplatser för barn och unga mottagna i särskola, ersätts med dubbla checkar för den kurs som väljs.

Ansökan om check

Ansökan om check görs av vårdnadshavare/myndig elev i kommunens administrativa datasystem.

Köregler

Det är möjligt att ställa sig i kö tidigast sex månader innan plats önskas. Ansökningsdatum gäller som ködatum. Vid samma ködatum till samma aktivitet hos samma anordnare gäller födelsedatum som nästa sorteringsbegrepp. Det innebär att äldre barn erhåller plats före yngre. Varje ansökan kan innehålla upp till **tre** kurser.

Erbjudande av plats

Plats erbjuds av anordnaren via kommunens administrativa datasystem. Anordnaren ska inom **14 10 arbetsdagar (med undantag för juli) besvara från det att ansökan inkommit, ge besked om ansökan.** För ansökan som inkommit under juli månad kan besked dröja, dock senast till och med den första arbetsdagen i augusti.

Kontrakt

När vårdnadshavare/myndig elev accepterar ett platserbjudande, accepteras även de villkor som gäller för avgift och övriga regler gällande verksamheten.

Omval och uppsägning

Kunden kan byta anordnare av kulturskoleverksamhet **även under pågående termin.** Eventuella omval, det vill säga uppsägning av elevplats hos en anordnare och val av ny anordnare, ska göras av vårdnadshavare/myndig elev i kommunens administrativa system. Vid kundens uppsägning av plats erhåller anordnaren checkersättning under två månader från uppsägningsdatum.

Avgifter

Vårdnadshavare/myndig elev betalar terminsavgift till Nacka kommun oavsett vilken anordnare som driver verksamheten. Anordnare får inte lägga till ytterligare avgifter för undervisningsmaterial utöver instrumenthyra. Terminsavgiften faktureras löpande. **Full terminsavgift ska erläggas oavsett när elev antagits under terminen till aktuell kurs/aktivitet.**

Vid försenad betalning skickas betalningspåminnelse, om betalningen ändå uteblir skickar kommunen inkassokrav. **Kommunen skickar ett underlag till respektive anordnare om vilka som inte har betalat så att de kan stänga av eleven. Om betalning inte erläggs trots inkassokrav, kan kommunen komma att inleda rättsliga åtgärder. Därefter gör kommunen en ansökan om betalningsföreläggande hos kronofogden. Kommunen kan komma att stänga av elev från aktuell kurs/aktivitet om terminsavgiften för denna inte betalas inom angiven tid.**

Avdrag eller återbetalning **av erlagd terminsavgift** vid elevs frånvaro medges inte, med undantag för frånvaro som kan styrkas med läkarintyg.

Möjlighet till avgiftsbefrielse finns. Grunden för avgiftsbefrielse utgår från familjens disponibla inkomst minskat med vissa utgifter enligt Socialstyrelsens riksnorm för försörjningsstöd. Ansökan om avgiftsbefrielse görs hos Kultur- och fritidsenheten, Nacka kommun. Ansökan om avgiftsbefrielse görs terminsvis i samband med kursstart.

Avgiften och avgiftens storlek beslutas av kommunfullmäktige.

C. Administrativa bestämmelser för anordnare

Ansökan om auktorisation

Ansökan om auktorisation görs via en e-tjänst som finns på www.nacka.se och kan göras senast den 31 mars inför start till höstterminen, och senast den 1 september inför start till vårterminen.

Fastställande av checkbelopp

Kommunfullmäktige fastställer årligen checkbelopp för verksamheten. Checkbeloppet utgör ersättning till anordnaren.

Utbetalning av check

Anordnaren ska senast den 15:e registrera elevens aktivitet. Eleven ska vara antagen senast den 15:e varje månad för att anordnaren ska erhålla ersättning för innevarande månad, med undantag för september då den 20:e är sista dag för registrering av antagna elever. Nacka kommun meddelar anordnaren checkbeloppssumman, därefter kan anordnaren fakturera Nacka kommun via Nackas elektroniska gränssnitt.

Anordnaren har en skyldighet att kontakta räkningsmottagaren/vårdnadshavaren om eleven är frånvarande. Frånvaron ska följas upp av anordnaren.

Anordnaren är skyldig att informera Nacka kommun om en elev inte längre använder, eller avser att inte använda, sin plats som den är antagen till. Om information enligt ovan uteblir och anordnaren fortsätter att ta emot checkersättning för elev som inte längre använder sin elevplats, kan anordnaren bli skyldig att återbetala checkbelopp för den tid eleven inte deltagit/ använt sin plats.

Utbetalning sker tolv månader per år och sker 30 dagar efter fakturans ankomstdatum. Ersättningen för juli och augusti är preliminär och räknas av mot antalet aktiviteter som gäller för september månad.

Information till kunder om godkända anordnare inom kundval kulturskola

Anordnare inom kundval kulturskola ska inom två veckor efter godkännande lämna uppgifter till kurskatalogen avseende kulturskoleverksamheten på kommunens hemsida. Alla förändringar av dessa uppgifter ska meddelas snarast till kommunen. Anordnaren ansvarar för att informationen om kurserna i kundvalskatalogen är aktuell och uppdaterad. Endast valbara kurser ska presenteras i kurskatalogen, vilket anordnaren ska säkerställa regelbundet under läsåret.

För vissa kundval visas också uppgifter i *Jämföraren*. Jämföraren ger kunden stöd till att välja anordnare genom att jämföra faktauppgifter och kvalitet med hjälp av statistik och undersökningar som kommunen genomför. Om uppgifterna inte visas i *Jämföraren* presenteras de via startsidan i kurskatalogen, och på kommunens hemsida under rubriken *Uppleva och göra*.

Uppföljning och kontroll

Det är kunden som i första hand avgör kvaliteten. En kund som inte är nöjd kan byta kulturskola.

Inom varje kundvalssystem sker uppföljning och utvärdering av anordnarens resultat och effekt av verksamheten. Detta i syfte att säkerställa en god kvalitet på tjänsten. Nämndens uppföljning ska visa om verksamheten utvecklas i den riktning som målen anger samt ge nämnd och allmänheten möjlighet till fördjupade kunskaper om hur verksamheten fungerar. Uppföljningsarbetet ska även stimulera och utveckla verksamheten och därmed bidra till en ökad måluppfyllelse och högre kvalitet.

Uppföljning och kontroll omfattar flera delar:

- Uppföljning av att individen som erbjuds kulturskola är nöjd med kulturskoleundervisningen.
- Uppföljning och kontroll av ställda krav i auktorisationsvillkoren
- Uppföljning av att Nacka kommuns **mål och** fokusområden uppfylls inom kulturnämnden, med ~~nyckeltal~~ **indikatorer** och målvärden.

Enligt dessa villkor ska anordnaren delta i kommunens kvalitetsarbete, där uppföljning utgör en del. Uppföljning kommer att ske enligt en uppföljningsplan som antas av kulturnämnden.

Övriga bestämmelser om verksamheten

På Nacka kommuns hemsida finns en särskild sida, [För dig som är anordnare av kultur](#), där finns mer information för anordnare.

Kvalificeringskrav

För att vara godkänd som anordnare inom kundval kulturskola, ska anordnaren uppfylla de generella och specifika auktorisationsvillkor som Nacka kommun antagit. Numreringen inom parentes i tabellen nedan, är den numrering som det generella auktorisationsvillkoret har i reglementet för kundval.

| Uteslutning, registrering, ekonomisk ställning | | |
|---|--|----------------------------------|
| Generella auktorisationsvillkor | Kontrollpunkter | Vid brist |
| 1. Anordnaren får inte vara i konkurs eller likvidation, under tvångsförvaltning eller föremål för ackord eller tills vidare ha inställt sina betalningar eller vara underkastat näringsförbud | 1. Uppvisa vid auktorisation 2. Uppföljning | Avauktion |
| 2. Anordnaren får inte vara föremål för ansökan om konkurs, tvångslikvidation, ackord eller annat liknande förfarande | 1. Uppvisa vid auktorisation 2. Uppföljning | Avauktion |
| 3. Anordnaren och personer som har väsentligt inflytande över verksamheten får inte genom lagakraftvunnen dom vara dömd för brott som avser yrkesutövningen eller brottslighet som kan skada förtroendet. | 1. Uppvisa vid auktorisation 2. Uppföljning | Avauktion |
| 4. Anordnaren och/eller ansvarig för verksamheten får inte ha gjort sig skyldig till allvarligt fel i yrkesutövningen. | 1. Uppvisa vid auktorisation 2. Uppföljning | Avauktion |
| 5. Anordnaren ska fullgöra sina skyldigheter avseende socialförsäkringsavgifter och skatt. | 1. Uppvisa vid auktorisation 2. Uppföljning | Avauktion |
| 6. Anordnaren ska senast när verksamheten startar vara registrerad hos Bolagsverket och uppvisa registreringsbevis | 1. Uppvisa vid auktorisation 2. Uppföljning | Avauktion |
| 7. Anordnaren ska vara godkänd för F-skatt. | 1. Uppvisa vid auktorisation 2. Uppföljning | Avauktion |
| 8. Anordnaren ska senast när verksamheten startar ha erforderliga tillstånd för att bedriva aktuell verksamhet | Uppföljning | Avauktion |
| 9. Anordnaren ska genom utdrag från UC eller motsvarande register eller på annat sätt om anordnarens verksamhet är nystartad, visa att den har erforderlig ekonomisk kapacitet. | Uppvisa vid auktorisation | Enbart villkor för auktorisation |
| 10.(33) Anordnare som har avauktionerats efter att ha brutit mot eller bedömts inte uppfylla auktorisationsvillkoren ska för att åter bli auktoriserad | Vid auktorisation | |

visa att åtgärder har vidtagits för att bristerna inte ska upprepas.

Specifika auktorisationsvillkor

3. Anordnaren ska tillse att utdrag ur belastningsregistret visas för Nacka kommun avseende varje anställd i kulturskoleundervisningen hos anordnaren. Detta sker vid auktorisation och löpande vid nyanställning av personal.

1-10. Anordnare som avser att avveckla verksamheten ska meddela kommunen det minst sex månader innan, eller den tid som annars beslutas i särskilt fall, före verksamhetens upphörande. När verksamheten har upphört är anordnaren avauktoriserad.

Om anordnare saknar uppdrag under en period av tolv månader avauktoriseras anordnaren.

Om föreskrifter för verksamheten eller om auktorisationsvillkoren inte följs återkallas auktorisationen. Vid mindre brister kan varning utdelas. Om anordnaren inte inom tid som anges i varningen har åtgärdat de i varningen angivna bristerna återkallas auktorisationen.

Återkallelse av auktorisation till följd av brister i verksamheten beslutas av nämnd och får inte delegeras i annat fall än till ordföranden med stöd av bestämmelserna i 6 kap 36§ i kommunalagen. Vid misstanke om allvarlig brist i verksamheten som utgör fara för barn och elev får ordföranden besluta att intermistiskt återkalla auktorisationen.

Alla beslut i auktorisationsfrågor kan överklagas. Hänvisning till överklagan lämnas i varje enskilt ärende.

Lokaler, IT-system

| Generella auktorisationsvillkor | Kontrollpunkter | Vid brist |
|--|-----------------|-----------------------------------|
| 11.(18) I förekommande fall: Lokaler och utrustning ska vara anpassande till verksamheten och godkända för sitt ändamål av berörda myndigheter. | Uppföljning | Varning och/eller avauktorisation |
| 12.(28) Anordnaren ska kunna ta emot och lämna information till kommunen på ett sådant sätt att uppgifterna kan hanteras av kommunens administrativa system. | Uppföljning | Varning |

Specifika auktorisationsvillkor

12.(28) Anordnare som auktoriserats av Nacka kommun förbinder sig att använda det administrativa datorstöd som kommunen anvisar. Det administrativa datorstödet utgör bl.a. underlag för utbetalning av ersättning till anordnarna. Anordnaren ska utse en administratör som ska ha god kompetens inom det administrativa datorstöd som kommunen anvisar.

Anordnare ansvarar för marknadsföring av sitt utbud. Det är viktigt att det framgår att verksamheten ingår i Nacka kommuns utbud. Anordnaren ska ha en tillgänglig webbplats och på startsidan ska det stå i versaler: KULTURSKOLA AUKTORISERAD AV NACKA KOMMUN. I övrigt informationsmaterial ska anordnaren använda de grafiska mallar som finns på nacka.se/infomallar-kultur

| Verksamhetsansvarig och ledning | | |
|--|-----------------------------------|-----------------------------------|
| Generella auktorisationsvillkor | Kontrollpunkter | Vid brist |
| 13.(14) Den som utövar den dagliga ledningen av verksamheten ska ha för arbetsuppgifterna och verksamhetens inriktning adekvat kompetens. | 1. Uppvisa vid auktorisation | Varning och/eller avauktorisering |
| Den som ansvarar för den dagliga ledningen av verksamheten ska ha för arbetsuppgifterna och verksamhetens inriktning adekvat kompetens. | 2. Uppföljning | Varning |
| Om anordnaren avser att byta den som ansvarar för den dagliga ledningen av verksamheten ska detta anmälas till kommunen för godkännande. | 3. Egen anmälan | Varning |
| Specifika auktorisationsvillkor | | |
| 13.(14) Verksamheten ska ledas av en av anordnaren utsedd kontaktperson som svarar för de löpande kontakterna med kultur- och fritidsenheten. Ledningen för kulturskolan ska säkerställa att utbildning, kompetens och erfarenhet finns för uppdraget samt kontinuerligt erhålla kompetensutveckling. | | |
| Underleverantör | | |
| Generella auktorisationsvillkor | Kontrollpunkter | Vid brist |
| 14.(15) Auktorisationen får inte överlåtas till annan fysisk eller juridisk person. Om anordnaren är en juridisk person och denne byter ägare ska ny ansökan ges in och auktorisationen omprövas. | 1. Egen anmälan 2. Uppföljning | Avauktorisering |
| Ledningssystem för kvalitet | | |
| Generella auktorisationsvillkor | Kontrollpunkter | Vid brist |
| 15.(22) Anordnaren ska ha rutiner för hantering av synpunkter, klagomål, fel, brister och avvikelser. | Uppföljning | Varning |
| 16.(23) Anordnaren ska rapportera allvarliga klagomål, fel, brister och avvikelser till kommunen. | 1. Egen anmälan 2. Uppföljning | Varning och/eller avauktorisering |
| 17.(24) Anordnare ska redovisa åtgärdsplaner kopplade till allvarliga klagomål, fel, brister och avvikelser. | 1. Egen anmälan 2. Uppföljning | Varning och/eller avauktorisering |

| | | |
|--|------------------------------|--------------------------------|
| 18.(25) Anställd hos anordnare har rätt att anmäla missförhållanden till kommunen. Anordnaren eller någon denne ansvarar för, får inte efterforska vem som har gjort sådan anmälan | 1. Uppföljning 2. Anmälan | Varning |
| 19.(26) I förekommande fall: Anordnaren ska ha rutiner för hantering av nycklar till brukarnas bostäder och värdehandlingar/medel tillhöriga brukarna. | Uppföljning | Varning och/eller avauktorisat |

Specifika auktorisationsvillkor

15-18 Anordnaren ska återkommande följa upp och kvalitetssäkra sin verksamhet. Anordnaren ska ha rutiner för en systematisk hantering av synpunkter och klagomål från kunderna i syfte att förbättra och utveckla verksamheten.

Mål, lagar, uppföljning

| Generella auktorisationsvillkor | Kontrollpunkter | Vid brist |
|--|--|--------------------------------|
| 20.(12) Anordnaren ska redovisa hur de statliga och/eller kommunala målen för verksamheten ska nås. | 1. Uppvisa vid auktorisation 2. Uppföljning | Varning och/eller avauktorisat |
| 21.(13) Anordnaren ska vara förtrogen med och följa inom området gällande lagar, förordningar och föreskrifter som gäller för verksamhet som omfattas av kundvalssystemet. | Uppföljning | Varning och/eller avauktorisat |
| 22. Kommunen ska för detta ändamål äga tillträde till de lokaler där verksamheten bedrivs samt få tillgång till de uppgifter som behövs för att verksamhetens måluppfyllelse, inriktning och kvalitet ska kunna kontrolleras. Kommunen ska ha rätt att ta del av samtliga handlingar hos anordnaren som rör verksamheten. Anordnaren ska samverka med företrädare för Nacka kommun och andra anordnare. | | |
| 22.(27) Kommunen ska ha rätt till insyn i verksamheten för uppföljning och utvärdering. I detta ingår att kommunen ska få del av handlingar som kommunen efterfrågar. Anordnaren ska delta i den uppföljning som kommunen genomför. | Uppföljning | Varning och/eller avauktorisat |

Specifika auktorisationsvillkor

20. Anordnaren ska erbjuda kulturskoleverksamhet på fritiden under hela året. Anordnaren ska erbjuda minst 27 undervisningstillfällen per elevplats per läsår i form av terminskurs. De anordnare som önskar kan även erbjuda klippkort som ska vara 8 undervisningstillfällen per elevplats per termin. För att få rätt till ersättning via musikalcheck ska anordnaren erbjuda parallell undervisning i enskilt ämne sång (max 1-4 elever), dans och teater i form av terminskurs, minst 27 undervisningstillfällen/ämne. Det innebär att totalt 81 undervisningstillfällen ska genomföras per läsår för en elevplats inom musikal. Anordnare av enbart musikskoleverksamhet ska erbjuda undervisning i minst fem ämnen. Anordnare av övrig kulturskoleverksamhet ska erbjuda undervisning i minst tre ämnen. Alla anordnare ska erbjuda goda möjligheter för eleverna att visa upp sitt arbete i offentliga sammanhang.
21. Anordnaren ska vara väl förtrogen med de av Nacka kommun fastställda målen och fokusområdena för verksamheten och Sveriges kulturskoleråds inriktningsmål.

Ansvarsförsäkring

| Generella auktorisationsvillkor | Kontrollpunkter | Vid brist |
|---|-----------------|-----------------|
| 23.(19) Anordnaren ska inneha ansvarsförsäkring som säkerställer att kunden och kommunen hålls skadeslös för skada orsakad genom fel eller försummelse av personal anställd hos anordnaren. | Uppföljning | Avauktorisering |

Personal

| Generella auktorisationsvillkor | Kontrollpunkter | Vid brist |
|---|-----------------|-----------------------------------|
| 24.(10) Det ska senast när verksamheten startar finnas personal i sådan omfattning och med relevant utbildning och erfarenhet att statliga och/eller kommunala mål för verksamheten kan nås. | Uppföljning | Varning och/eller avauktorisering |
| 25.(17) Ansvarig för verksamheten och samtliga personal som anställs ska till anordnaren lämna ett registerutdrag ur det register som förs enligt lagen om belastningsregister. Utdraget får vara högst ett år gammalt. Register avseende samtliga inom verksamheten ska finnas tillgängliga vid uppföljning/tillsyn. | Uppföljning | Varning och/eller avauktorisering |
| 26.(20) Anordnaren ansvarar för att all personal inom verksamheten iakttar den sekretess och tystnadsplikt som gäller för verksamheten. | Uppföljning | Varning och/eller avauktorisering |
| 27.(21) Utifrån verksamhetens behov, som framgår i kundvalets specifika auktorisationsvillkor, ska anordnaren ha rutiner som säkerställer att personalen iakttar sekretess och tystnadsplikt samt följer krav på | Uppföljning | Varning |

| | | |
|--|--|--|
| dokumentation och rapporteringsskyldigheten om missförhållanden enligt lag. | | |
| Specifika auktorisationsvillkor | | |
| 24. Anordnaren ska erbjuda lärare med högskolekompetens inom området eller motsvarande kompetens i form av annan eftergymnasial utbildning inom aktuell verksamhet, och/eller pedagogisk skicklighet förvärvad genom minst fem års yrkeserfarenhet inom den kulturskoleundervisning de ska bedriva. Lärarna ska kontinuerligt erhålla kompetensutveckling. | | |

| | | |
|--|--|-----------------------------------|
| Skyldighet att ta emot kunder | | |
| Generella auktorisationsvillkor | Kontrollpunkter | Vid brist |
| 28.(29) Anordnaren ska inom ramen för sin auktorisation ta emot den kund som väljer anordnaren för utförande av tjänst som kunden har rätt till. | Uppföljning | Varning och/eller avauktorisering |
| 29.(30) Anordnaren ska ingå i eventuellt kösystem som kommunen har. | Uppföljning | Avauktorisering |
| 30.(31) Anordnaren ska acceptera av kommunen beslutad förtur för kund. | Uppföljning | Varning och/eller avauktorisering |
| Övriga krav på verksamheten | | |
| Generella auktorisationsvillkor | Kontrollpunkter | Vid brist |
| 31.(11) Utifrån verksamhetens behov som framgår i kundvalets specifika auktorisationsvillkor ska anordnaren kunna tillhandahålla verksamheten hela året. | 1. Uppvisa vid auktorisation 2. Uppföljning | Varning och/eller avauktorisering |
| 32.(16) Anordnaren ska rapportera större förändringar avseende verksamhet eller ekonomi till kommunen. | Egen anmälan | Varning |
| 33.(32) I förekommande fall: Anordnaren ska i händelse av höjd beredskap eller annan allvarlig händelse i fredstid inordna sin verksamhet under kommunens krisledning. Anordnaren ska samarbeta med kommunen vid annan allvarlig händelse där kommunen behöver tillgång till resurser för att erbjuda den form av verksamhet som anordnaren är auktoriserad för. | Uppföljning | Varning |

Lägesrapport Boo Folkets Hus

2021

12

KUN 2021/27

2021-03-02

TJÄNSTESKRIVELSE
Dnr KUN 2021/27

Kulturnämnden

Lägesrapport Boo Folkets Hus 2021

Förslag till beslut

1. Kulturnämnden noterar informationen till protokollet.
2. Kulturnämnden beslutar att fastställa taxor i Boo Folkets Hus enligt bilaga 2 till tjänsteskrivelse daterad den 2 mars 2021.
3. Kulturnämnden beslutar att taxorna ska träda i kraft den 1 april 2021.

Sammanfattning av ärendet

Kulturnämnden har avtal med Boo Folkets Hus förening gällande lokalupplåtelse per timme för kulturverksamhet, enligt taxor som beslutas av kulturnämnden. I oktober brann Boo Folkets Hus ned. I december fattade nämnden beslut om att föreningen skulle inkomma med en lägesrapport gällande förutsättningarna för fortsatt avtal. Boo Folkets Hus förening har tecknat hyresavtal med Ormingehus i centrala Orminge, gällande lokaler om totalt 600 kvm fram till den 15 oktober 2021. Avtalet inkluderar även en option på förlängning fram till inflyttningen i det nya permanenta Boo Folkets Hus, vilket beräknas bli klart våren 2022. Ersättningslokalerna har anpassats för bland annat dans, musik, teater, bild och form samt café. Ovan innebär att besökskapaciteten i stort sett är densamma som tidigare, med undantag för evenemang med över hundra personer, vilket inte går att genomföra. Boo Folkets hus förening har skickat in ett förslag till taxor utifrån de nya förutsättningarna, vilket innebär höjningar av taxorna i teaterlokalen och två musikstudios. Mot bakgrund av ovan är bedömningen att föreningen kan leva upp till sina åtaganden enligt nämndens avtal. Boo Folkets Hus förening har även inkommit med en ansökan om bygglov till Nacka kommun, gällande återuppbyggnaden av det nya huset. Om byggprocessen löper enligt tidplan kan inflyttning i det nya huset ske under våren 2022. Det innebär att nämndens avtal, som löper ut den 1 januari 2022, kan omförhandlas utifrån förutsättningarna i det nya huset.

Ärendet

Kort bakgrund

Kulturnämnden har avtal med Boo Folkets Hus förening gällande lokalupplåtelse (bilaga 1). Huvudsyftet med avtalet är att tillhandahålla lokalerna för uthyrning per timme för kulturverksamhet, enligt taxor som beslutas av kulturnämnden. Aktuellt avtal löper fram till den 1 januari 2022. Den 15 oktober brann dock Boo Folkets Hus ned och verksamheten tvingades flytta till temporära lokaler i avvaktan på mer permanenta lösningar. I december fattade nämnden beslut om att fortsätta betala ersättning till



föreningen enligt aktuellt avtal fram till mars. Vidare beslöt nämnden att Boo Folkets Hus förening skulle komma in med en lägesrapport i mars gällande förutsättningarna för fortsatt avtal.

Boo Folkets Hus förutsättningar att uppfylla nämndens avtal

Strax före julhelgen tecknade Boo Folkets Hus förening hyresavtal med Ormingehus i centrala Orminge, gällande lokaler om totalt 600 kvm. Under jullovet och januari har föreningen arbetat med att anpassa dessa lokaler för kulturverksamhet, vilket resulterat i att nedan lokalutbud nu finns tillgängligt i Boo Folkets Hus.

- danslokal
- ateljélokal
- teaterlokal
- sju rum i olika storlekar för musik
- stor foajé med café

Utöver ovan inryms även ett stort gemensamt kontor med plats för all administration. Fritidsgården kommer att behålla sin tillfälliga placering i lokalen "Videorullen", (200 kvm). Sammantaget innebär det att besökskapaciteten i stort sett blir densamma som tidigare, med undantag för möten och evenemang med över hundra personer, vilket inte går att genomföra. Detta är dock inte ett aktuellt behov så länge pandemin pågår med restriktioner gällande max antal deltagare. Däremot innebär ersättningslokalerna en planlösning som ökar kapaciteten för musiklokaler, vilket efterfrågas av bland annat kulturskolorna.

Hyresavtalet med Orminge Hus gäller fram till den 15 oktober 2021. Avtalet inkluderar även en option på förlängning fram till inflyttningen i det nya permanenta Boo Folkets Hus, vilket beräknas bli klart våren 2022. Enligt hyresvärden kommer lokalerna att vara lediga fram till år 2023. Boo Folkets Hus förening har inkommit med en ansökan om bygglov till Nacka kommun, gällande återuppbyggnaden av det nya huset. Nämnden har yttrat sig över aktuell ansökan genom ordförandebeslut (KUN 2021/19).

Föreningens avbrottsförsäkring hos Trygg Hansa täcker i första hand merkostnaderna för att verksamhetsanpassa nuvarande ersättningslokaler. Förhandlingen med Trygg Hansa gällande ersättning för intäktsbortfall är ännu inte avslutad. Trygg Hansas utgångspunkt är att jämföra utfallet efter branden med motsvarande period 2019, vilket bedöms näst intill omöjligt då det är svårt att särskilja vad som är intäktsbortfall till följd av branden, respektive vad som är bortfall till följd av pandemin. Föreningen vet i dagsläget inte vad denna förhandling kommer att resultera i.

Reviderade taxor

Boo Folkets Hus förening har inkommit med ett förslag till taxor i ersättningslokalerna enligt bilaga 2. Förslaget motsvarar taxorna i det gamla huset, bortsett från teaterlokalen och två musikstudios som föreslås få högre timtaxor gällande alla kategorier.

Höjningarna motiveras av att teaterlokalen är större än den tidigare, samt att föreningen fått en högre hyra genom avtalet med Orminge Hus.



Enhetens bedömning

Mot bakgrund av ovan gör enheten bedömningen att föreningen kan leva upp till sina åtaganden enligt nämndens avtal om lokalupplåtelse, och att det därmed inte finns anledning att omförhandla avtalet i dagsläget. Förslaget till taxor bedöms rimliga då de höjningar som föreslås endast gäller tre av lokalerna, och att föreningens hyra ökat genom avtalet med Orminge Hus. En omförhandling av nämndens avtal kommer att inledas i slutet av året, då det löper ut den 1 januari 2022. Det innebär att förutsättningarna i det nya Boo Folkets Hus kan inkluderas i det nya avtalet. Enheten håller en kontinuerlig dialog med Boo Folkets Hus förening och bygglovsenheten gällande ansökan om bygglov och återuppförandet av det nya huset.

Ekonomiska konsekvenser

Ärendet innebär inte några ekonomiska konsekvenser för nämnden.

Konsekvenser för barn

Boo Folkets Hus är en viktig arena och mötesplats för barn och ungdomar i Boo. Det är därmed positivt att verksamheten har fått tillgång till bra ersättningslokaler som är centralt placerade och lätt tillgängliga för barn och ungdomar. Genom avtal med kulturnämnden skapas grundläggande förutsättningar för att barn och ungdomar ska kunna delta i en mångfald kulturaktiviteter i så stor utsträckning som möjligt.

Handlingar i ärendet

1. Lokalupplåtelseavtal med Boo Folkets Hus förening
2. Förslag till taxor i Boo Folkets Hus

Cortina Lange
Enhetschef
Kultur- och fritidsenheten

Anna Hörnsten
Utvecklingsledare
Kultur-och fritidsenheten

| Hyrespriser/timme BFH 2021 enligt beslut i kulturnämnden | | | | | | | |
|---|-----|----------|---|-------|-------|-------|-----------|
| | kvm | max pers | kat 1 | kat 2 | kat 3 | kat 4 | |
| KAFÉ | 60 | 60 | Ca 50 pers. sittande vid bord | | | | |
| Vardagar | | | 150 | 200 | 400 | 500 | |
| Helger | | | 200 | 250 | 500 | 700 | min 4 tim |
| MILAN | 16 | 16 | Ca 16 pers. sittande vid bord | | | | |
| Vardagar | | | 50 | 60 | 80 | 100 | |
| Helger | | | 80 | 100 | 120 | 200 | min 4 tim |
| SALONGEN | 72 | 60 | Ca 60 pers. biosittning, ca 40 vid bord | | | | |
| Vardagar | | | 200 | 250 | 400 | 600 | |
| Helger | | | 250 | 300 | 500 | 800 | min 4 tim |
| FESTVÅNING lördag 17.00-01.30 | | | | | | | |
| Liten | | | 5 000 | 5 000 | 5 000 | 5 000 | |
| Stor | | | 7 000 | 7 000 | 7 000 | 7 000 | min 4 tim |
| TEATERN | 90 | 100 | Ca 60 pers. biosittning, ca 50 vid bord | | | | |
| Vardagar | | | 200 | 250 | 400 | 600 | |
| Helger | | | 250 | 300 | 500 | 800 | min 4 tim |
| ATELJÉN | 40 | 20 | Ca 20 pers. sittande vid bord | | | | |
| Vardagar | | | 50 | 60 | 80 | 100 | |
| Helger | | | 80 | 100 | 120 | 200 | |
| BLECKET - musikstudio | 9 | 3 | | | | | |
| Vardagar | | | 50 | 60 | 70 | 100 | |
| Helger | | | 60 | 80 | 100 | 200 | min 4 tim |
| Ormen - musikstudio | 40 | 6 | | | | | |
| Vardagar | | | 50 | 60 | 80 | 120 | |
| Helger | | | 80 | 100 | 120 | 220 | |
| Trummisten - musikstudio | 18 | 4 | | | | | |
| Vardagar | | | 50 | 60 | 70 | 100 | |
| Helger | | | 60 | 80 | 100 | 200 | min 4 tim |
| PIANOT - musikstudio | 8 | 3 | | | | | |
| Vardagar | | | 50 | 60 | 70 | 100 | |
| Helger | | | 60 | 80 | 100 | 200 | min 4 tim |
| GITARREN - musikstudio | 6 | 3 | | | | | |
| Vardagar | | | 50 | 60 | 70 | 100 | |
| Helger | | | 60 | 80 | 100 | 200 | min 4 tim |
| Lilla salen Alphyddan | 80 | 80 | | | | | |
| Vardagar | | | 150 | 200 | 370 | 500 | |
| Helger | | | 200 | 250 | 400 | 600 | |
| Stora salen Alphyddan | 80 | 80 | | | | | |
| Vardagar | | | 150 | 200 | 370 | 500 | |
| Helger | | | 200 | 250 | 400 | 600 | |
| AV-TEKNIKER | | | 500 | 500 | 500 | 500 | plus moms |
| VAKTMÅSTARE | | | 350 | 350 | 350 | 350 | plus moms |
| Kategori 1: Ideella föreningar med barn och ungdomsverksamhet 0- 20 år. | | | | | | | |
| Kategori 2: Övriga ideella föreningar. | | | | | | | |
| Kategori 3: Nacka kommun och Fristående anordnare. | | | | | | | |
| Kategori 4: Privatpersoner, kommersiell verksamhet och företag. | | | | | | | |
| Priser på BFH avser mån-torsdag 14-22, fredag 14-23, lördag 10-14, söndag 9-22. | | | | | | | |
| Övriga tider enligt överenskommelse, t.ex. vardagar 8-14. | | | | | | | |

Detaljplan för Fasanvägen,
Sicklaön 238:1 m.fl., på
Sicklaön

13

KUN 2021/26

2021-03-05

TJÄNSTESKRIVELSE
Dnr KUN 2021/26

Kulturnämnden

Detaljplan för Fasanvägen, Sicklaön 238:1 m.fl., på Sicklaön

Förslag till beslut

Kulturnämnden antar förslag till yttrande enligt bilaga 1 till tjänsteskrivelse daterad den 5 mars 2021.

Beslutet justeras omedelbart.

Sammanfattning av ärendet

Kulturnämnden har fått möjlighet att lämna synpunkter över detaljplan för Fasanvägen, Sicklaön 238:1 på Sicklaön, Nacka kommun.

Utveckling av områden i närheten av Ektorp centrum är positiv då området då det ger förutsättningar nya flerbostadshus i centralt belägna delar av Nacka.

Intentionen i planbeskrivningen är att nybyggnationens karaktär ska ta hänsyn till såväl volym, gestaltning, fasadmaterial och detaljutförande i befintlig bebyggelsen och därmed ta särskild hänsyn till de kulturvärden som finns på platsen. Fortsatt information om gestaltning av området är önskvärt.

Vikten av säkra gång- och cykelvägar för att barn och ungdomar ska kunna förflytta sig säkert i området och sammankopplingar till andra cykelleder i Nacka poängteras.

Ärendet

Kulturnämnden har fått möjlighet att lämna synpunkter över detaljplan för Fasanvägen, Sicklaön 238:1 på Sicklaön, Nacka kommun. Detaljplanen syftar till att möjliggöra bebyggelse för bostäder.

Kulturnämnden ska enligt nämndens reglemente ägna uppmärksamhet åt:

- utformning och utsmyckning av offentliga platser och byggnader,
- vara rådgivande vid utformning och utsmyckning av bostadsområden, där nämndens medverkan påkallas.

Kulturnämnden ska verka för bevarande av estetiskt och kulturhistoriskt värdefulla eller i samhällsbilden karaktäristiska



- byggnader,
- anläggningar och anordningar.

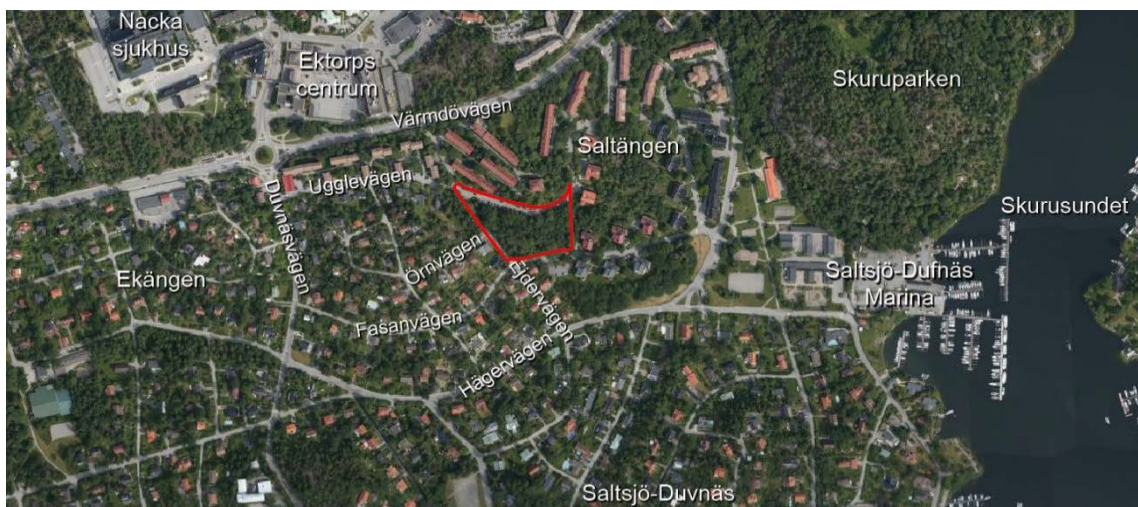
Kulturnämnden yttrar sig i frågor som rör:

- behov av anläggningar och lokaler för kulturverksamhet,
- fysisk planering, utifrån sitt ansvarsområde som remissinstans.

För att till fullo sätta sig in i projektet ”yttrande över detaljplan för Fasanvägen, Sicklaön 238:1 med flera, Nacka kommun, hänvisas till bifogat plan- och gestaltungsprogram som finns på kommunens hemsida.

Planprogrammet i korthet

Syftet med detaljplanen är att komplettera området med flerbostadshus i enlighet med områdets natur- och kulturvärden samt att möjliggöra ett kommunalt övertagande av allmän plats - gata. Planen ska också tillgodose parkeringsbehovet i området. I detaljplanen föreslås två nya flerbostadshus med parkeringsgarage i bottenvåningen. Husen föreslås utformas med fyra våningar mot Ugglevägen och en femte souterrängvåning mot naturmarken. Byggnaderna ska till såväl volym, gestaltning, fasadmateriell och detaljutförande ta särskild hänsyn till de kulturvärden som finns på platsen.



Kartan visar ett flygfoto över planområdet med dess omgivning. Röd markering är ungefärlig yta för planområdet

Kulturhistoriska intressen

Ugglevägens gaturum ingår i området ”Ektorp-Ugglevägen” som är av lokalt intresse för kulturmiljövården. Enligt kommunens kulturmiljöprogram är bebyggelsen längs Ugglevägen en fin representation från 1940-talets byggnadsideal. Bebyggelsen består av smalhus grupperade kring öppna gårdar och av terränganpassade punkthus med mycket grönska. Kulturmiljöprogrammet antogs av kommunfullmäktige 2011 och anger att grundstrukturen med terränganpassade hus på naturmark ska bevaras. Eventuell förtätning bör placeras utanför sammanhållna bostadskvarter och utformas med respekt för befintlig natur.

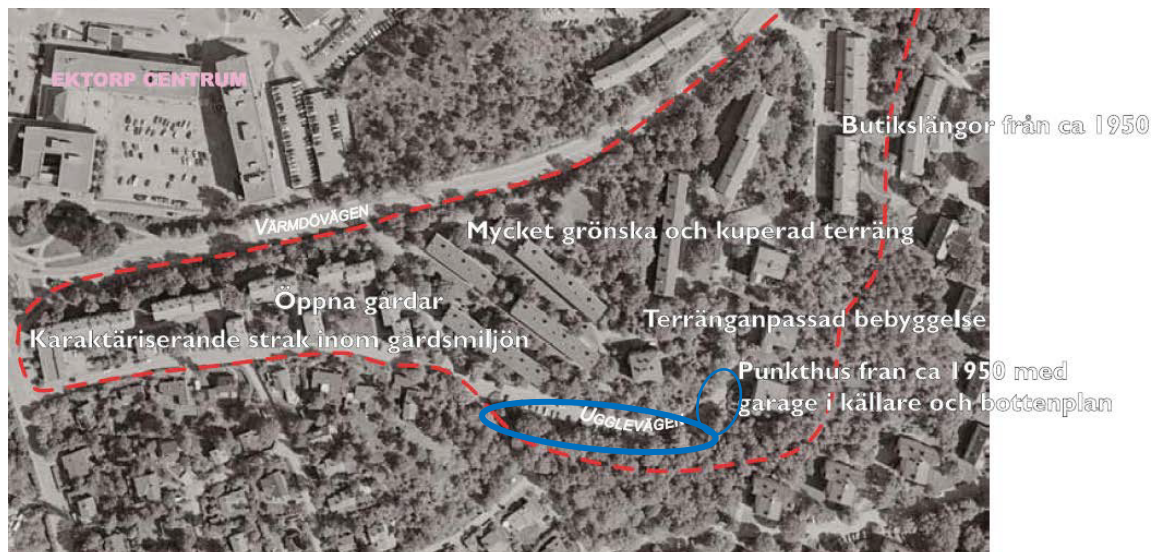


Bild från Nacka kommuns kulturmiljöprogram. Norra delen av planområdet ingår i ett område med lokalt intresse för kulturmiljövården. Planområdet ligger inom blå linje.

Befintlig bebyggelsen på Ugglevägen består av smalhus och punkthus som placerats indragna från gatan med generös förgårdsmark. Materialen består av puts och tegel och husen har en varierad men sammanhållen färgsättning. Många hus har omsorgsfullt utformade detaljer som en varierad fönstersättning, brutna tak eller indragna balkonger.



Bild som redovisar hur den nya bebyggelsen kan komma att utformas. Inspiration i skala, volym och gestaltning är lånad från 40-talets byggnadsideal. Illustration: Bergkrantz arkitektur

De nya husen är utformade som enhetliga volymer. Portomfattningar och gavelmotiv ska utföras omsorgsfullt för att ge husen identitet och karaktär. Färgsättningen ska ta upp röda toner som finns i intilliggande bebyggelse. Socklar utförs med en yta av sockelputs, betong eller natursten. Utbyggnaden bedöms påverka kulturmiljön för Ugglevägen-



Ektorp men bedöms vara anpassad så att påverkan inte blir negativ. Husens placering, volym och utförande bedöms kunna bli ett bra tillskott i kulturmiljön.

Enhetens analys och bedömning

Förslaget med förtätning av bebyggelsen som föreslås i planprogrammet är positiv.

Området innehåller inte några fornlämningar, inga planer på offentliga mötesplatser eller offentlig utsmyckning. Det finns ej heller planer för verksamhetslokaler.

Enheten ser att det i planprogrammet finns ambitionen att nybyggnation ska harmoniera med och ta särskild hänsyn till såväl volym, gestaltning, fasadmaterial och detaljutförande i befintlig bebyggelse som är utpekade i kulturmiljöprogram. Enheten vill understryka denna intention. Fortsatt information om gestaltning av området är önskvärt.

Ekonomiska konsekvenser

Planprogrammet medför inga ekonomiska konsekvenser för kulturnämnden.

Konsekvenser för barn

Utvecklingen av fler bostäder skapar behov av säkra gång- och cykelvägar för att barn och ungdomar ska kunna förflytta sig säkert i området och ansluta till cykelvägar vidare till andra områden i Nacka.

Handlingar i ärendet

1. Förslag till yttrande
2. Planbeskrivning:

Cortina Lange
Enhetschef
Kultur- och fritidsenheten

Susanne Broman Kjulsten
Samhällsplanerare
Kultur- och fritidsenheten

Förslag till yttrande

Dnr: KUN 2021/26

KFKS 2015/25-214

Miljö- och stadsbyggnadsnämnden

Yttrande över detaljplan för Fasanvägen, Sicklaön 238:1 m.fl., på Sicklaön

Kulturnämnden har fått möjlighet att lämna synpunkter över detaljplan för Fasanvägen, Sicklaön 238:1 på Sicklaön, Nacka kommun.

Kulturnämnden ser positivt på utveckling av området i närheten av Ektorps centrum – som ger förutsättningar nya flerbostadshus i centralt belägna i Nacka och vill framföra följande synpunkter.

Nämnden poängterar intentionen i planbeskrivningen som beskriver att nybyggnationens karaktär ska ta hänsyn till såväl volym, gestaltning, fasadmateriell och detaljutförande i den befintliga bebyggelsen och därmed ta hänsyn till de kulturvärden som finns på platsen. Fortsatt information om gestaltning av området är önskvärd.

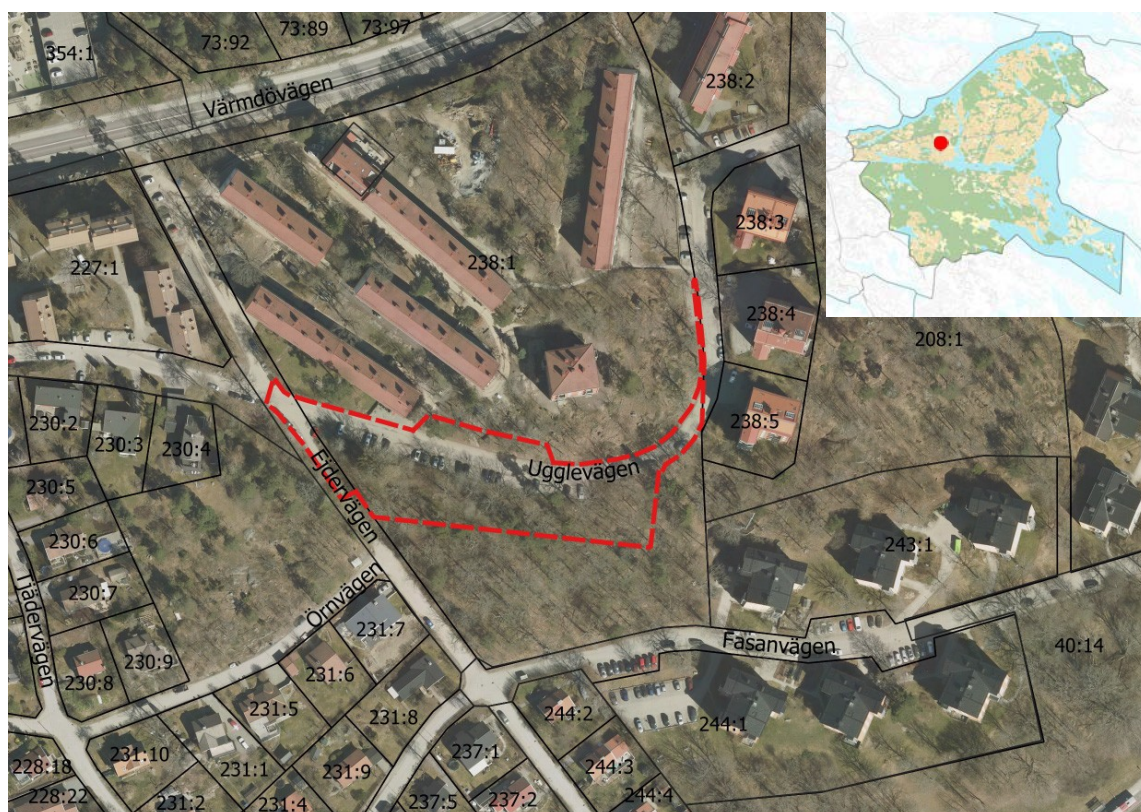
På samma sätt framför nämnden vikten av säkra gång- och cykelvägar för att barn och ungdomar ska kunna förflytta sig säkert i området och på ett säkert sätt avsluta till andra cykelvägar i Nacka.

Richard Wendt
Ordförande
Kulturnämnden

Anders Mebius
Kultur- och fritidsdirektör
Stadsledningskontoret

Fasanvägen

Detaljplan för Fasanvägen, Sicklaön 238:1 m.fl.,
på Sicklaön, Nacka kommun



Kartan visar områdets ungefärliga angränsning. Den lilla kartan visar var i Nacka kommun planområdet ligger.

Planens syfte

Detaljplanens syfte är att komplettera området med nya bostäder i ett kollektivtrafikhärläge. De nya bostäderna placeras och utformas utifrån områdets natur- och kulturvärden. Vidare är syftet att reglera markägoförhållanden genom att möjliggöra ett kommunalt övertagande av allmän platsmark och att tillgodose parkeringsbehovet.

Handlingar och innehåll

Kommunstyrelsens stadsutvecklingsutskott antog startpromemorian den 11 augusti 2015, § 120. Planförslaget är därmed upprättad enligt plan- och bygglagen PBL (2010:900) enligt dess lydelse efter den 1 januari 2015.

Detaljplaneförslaget omfattar följande planhandlingar:

- Detaljplanekarta med planbestämmelser
- Denna planbeskrivning
- Gestaltungsprogram
- Fastighetsförteckning

Detaljplaneförslaget grundas på följande underlag:

- Naturvärdesinventering, Adoxa Naturvård 2015-10-28
- PM Geoteknik 2019-12-11
- PM Miljöteknisk markundersökning 2019-12-11
- PM Trafik, Civit 2021-02-03
- Dagvattenutredning, Tyréns 2021-02-09
- Bullerutredning, Structor Akustik 2020-11-04
- Miljöredovisning, Nacka kommun 2021-01-22

Innehållsförteckning:

| | |
|------------------------------|----|
| 1. Sammanfattning | 3 |
| 2. Förutsättningar | 5 |
| 3. Planförslaget | 11 |
| 4. Konsekvenser av planen | 20 |
| 5. Så genomförs planen | 24 |
| 6. Medverkande i planarbetet | 28 |

I. Sammanfattning

Huvuddragen i förslaget

Planområdet består bland annat av ett skogsområde som idag är planlagt som parkmark med enskilt huvudmannaskap. Planområdet omfattar den norra delen av skogsområdet. Naturen utgörs av en ekbacke med tät undervegetation av framförallt hassel och bedöms ha påtagligt naturvärde. Ett antal stora ekar finns på platsen. I planområdet ingår en befintlig parkering samt allmän platsmark - gata. Syftet med detaljplanen är att komplettera området med flerbostadshus i enlighet med områdets natur- och kulturvärden samt att möjliggöra ett kommunalt övertagande av allmän plats - gata. Planen ska också tillgodose parkeringsbehovet i området.

I detaljplanen föreslås två nya flerbostadshus med parkeringsgarage i bottenvåningen. Husen föreslås utformas med fyra våningar mot Ugglevägen och en femte souterrängvåning mot naturmarken. Byggnaderna ska till såväl volym, gestaltning, fasadmateriell och detaljutförande ta särskild hänsyn till de kulturvärden som finns på platsen. Gatan utformas för att bibehålla sin funktion som lokalgata och förses med längsgående parkering där trafikslagen samsas om gatuutrymmet. Gatan kompletteras också med en trottoar på Ugglevägens södra sida. Åtgärderna förbättrar trafiksäkerheten för oskyddade trafikanter.

Ett detaljplaneavtal har upprättats mellan kommunen och byggaktören. Avtalet reglerar kostnaden för planarbetet. Ett exploateringsavtal mellan kommunen och exploatören ska upprättas och godkännas av kommunfullmäktige innan detaljplanen antas. Detaljplanens genomförande medför vissa ökade kostnader för kommunen i form av drift av en ny trottoar. Genomförandet av detaljplanen medför behov av ett antal fastighetsbildningsåtgärder som berör fastigheten Sicklaön 238:1 samt kommunens mark.

Detaljplanens genomförande bedöms inte innebära en betydande miljöpåverkan. En miljökonsekvensbeskrivning enligt miljöbalken behöver därför inte upprättas för planen. Ett genomförande av detaljplanen bedöms främst ge lokal påverkan på miljön. Under förutsättning att dagvattenutredningens åtgärdsförslag genomförs, bedöms inte planen motverka uppfyllandet av miljö kvalitetsnormerna för vatten. Inga miljö kvalitetsnormer för luft bedöms överskridas inom planområdet. En utbyggnad enligt detaljplanen bedöms bidra positivt till kommunens bostadsförsörjning.

Målområden för hållbart byggande

Nacka kommun har tagit fram riktlinjer för hållbart byggande som beslutades av miljö- och stadsbyggnadsnämnden i november 2012. Syftet med riktlinjerna är att öka hållbarheten i stadsbyggande och underlätta uppföljningen av prioriterade hållbarhetsområden. För detta projekt har följande målområden bedömts särskilt viktiga och ska prioriteras:

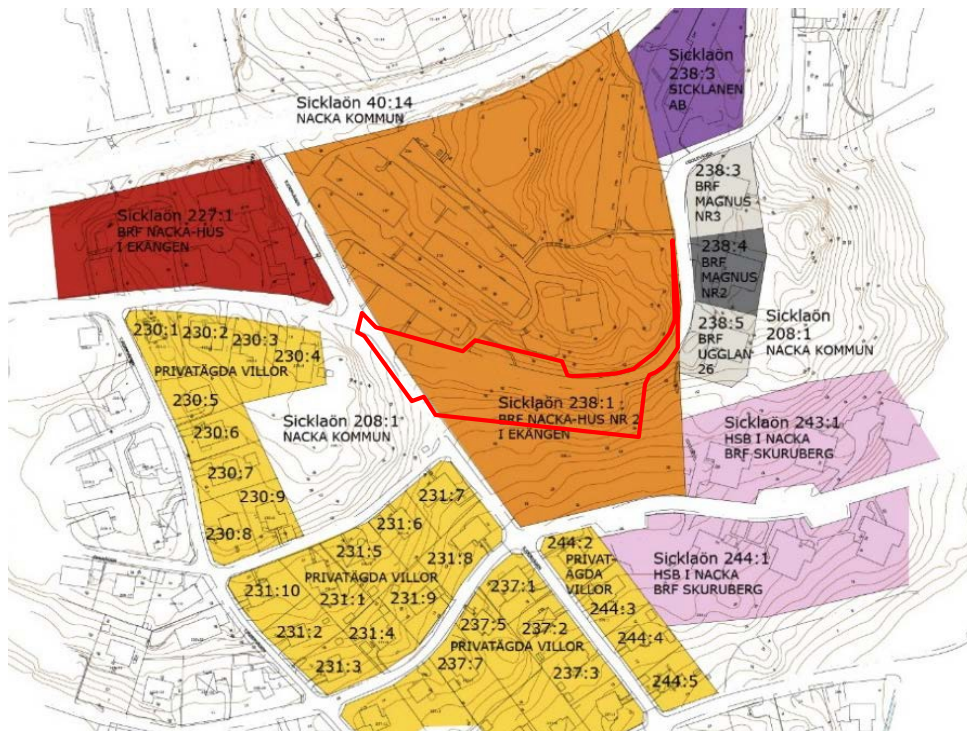
- *Dagvatten som renas och infiltreras* har valts för att dagvattenhanteringen kan bli en utmaning med de terrängförhållanden som finns på platsen.

- *Energieffektivitet och sunt byggande* har valts för att byggnaderna står för en stor del av ett områdes miljöpåverkan. Byggnaderna ska utformas och utrustas på ett sådant sätt att en hållbar livsstil underlättas.
- *Nära till grön- och vattenområden av god kvalitet* har valts för att det är en viktig utmaning att ta vara på de gröna sambanden inom och i anslutning till området och att anpassa den nya bebyggelsen till de naturvärden och terrängförhållanden som finns.

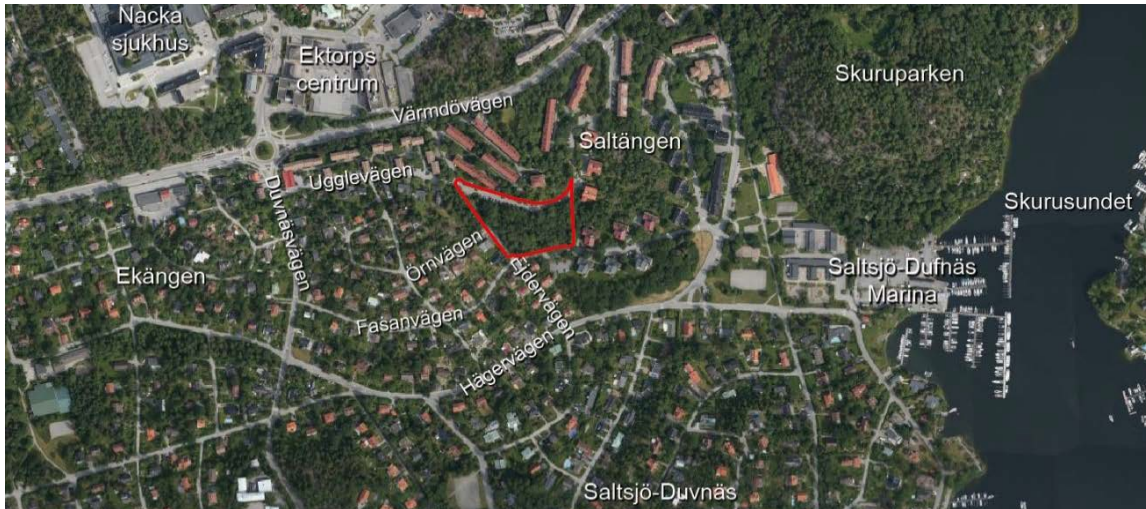
2. Förutsättningar

Läge, areal & markägoförhållande

Planområdet ligger i kommundelen Saltängen, cirka 500 meter från Ektorps centrum, och omfattas av ett allmänt naturområde samt del av gatorna Ugglevägen och Ejdervägen. Området avgränsas av lägenheter i smalhus i norr, Fasanvägen i söder samt av småhusbebyggelse och ett skogsområde i väster. Planområdet omfattar cirka 4500 kvadratmeter. Naturområdet inom planen är en del av fastigheten Sicklaön 238:1 som ägs av Brf Nacka hus nr 2 i Ekängen. Även en parkering och den del av Ugglevägen som berörs ägs idag av bostadsrättsföreningen. Smalhusen norr om planområdet ägs av samma bostadsrättsförening. Del av planområdet omfattar kommunal mark, fastigheten Sicklaön 208:1 (Korsningen Ejdervägen och Ugglevägen).



Figur 1: Bild över markägoförhållanden i området.



Figur 2: Kartan visar ett flygfoto över planområdet med dess omgivning. Röd markering är ungefärlig.

Översiktlig planering

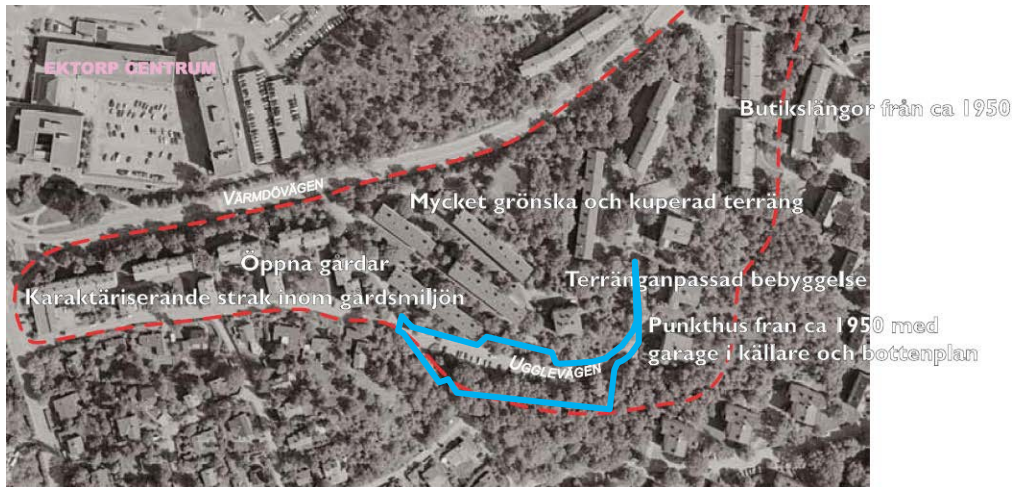
I Nackas översiktsplan från 2018 är området utpekad som lämpligt för medeltät stadsbebyggelse. I Ektorp pågår arbetet med att ta fram en detaljplan för ett nytt centrum som kommer att innehålla nya bostäder och ytor för handel och service.

Översiktsplanen innehåller även riktlinjer för bostadsförsörjningen och anger att det ska finnas 60000 bostäder i Nacka år 2030. Komplettering av bostäder ska främst ske på västra Sicklaön och i anslutning till lokala centrum. Planområdet ligger i anslutning till Ektorp centrum med goda kommunikationer både öster- och västerut.

Kulturhistoriska intressen

Ugglevägens gaturum ingår i området ”Ektorp-Ugglevägen” som är av lokalt intresse för kulturmiljövården. Enligt kommunens kulturmiljöprogram är bebyggelsen längs Ugglevägen en fin representation från 1940-talets byggnadsideal. Bebyggelsen består av smalhus grupperade kring öppna gårdar och av terränganpassade punkthus med mycket grönska. Den norra delen av planområdet ingår i område med lokalt intresse för kulturmiljön.

Kulturmiljöprogrammet antogs av kommunfullmäktige 2011 och anger att grundstrukturen med terränganpassade hus på naturmark ska bevaras. Eventuell förtätning bör placeras utanför sammanhållna bostadskvarter och utformas med respekt för befintlig natur.



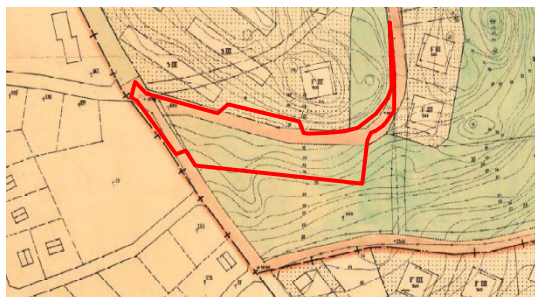
Figur 3: Bild från Nacka kommuns kulturmiljöprogram. Norra delen av planområdet ingår i ett område med lokalt intresse för kulturmiljövården. Planområdet är markerat med blå linje.

Grönstrukturprogram

I kommunens grönstrukturprogram från 2011 är det naturområde som planområdet ingår i tillsammans med Skuruparken klassat som närnatur och närskog. Området utgör ett upplevelsevärde som bostadsnära promenad- eller rörelsestråk.

Gällande planer

För planområdet gäller byggnadsplan 33 som vann laga kraft 1945 (0182K-2413). Planområdet är planlagt för allmän plats: park och gata. Kommunen är i enlighet med då gällande lagstiftning inte huvudman för allmän plats, vilket är skälet till att allmän plats utgör del av den privata fastigheten Sicklaön 238:1. Byggnadsplanen omfattas inte av så kallat särskilt förordnande enligt 113 § i byggnadslagen (1947:385 BL). Byggnadsplan 33 ersätts av denna detaljplan inom aktuellt planområde.



Figur 4: Gällande byggnadsplan 33 från 1945 med ungefärlig plangräns i rött.

Miljö kvalitetsnormer

Detaljplaneområdet ligger inom Skurusundets avrinningsområde. I den mån yttlig avrinning sker leds detta via det kommunala dagvattenledningsnätet till Skurusundet (SE591800-181360). Skurusundet har måttlig ekologisk status och uppnår ej god kemisk ytvattenstatus.

Miljö kvalitetsnormen för kemisk status (god kemisk ytvattenstatus) uppfylls inte på grund av höga värden av kadmium (Cd), bly (Pb), antracen och tributyltenn (TBT) samt ”överallt överskridande ämnen” polybromerade difenyletrar (PBDE) och kvicksilver (Hg) samt kvicksilverföreningar. För att god kemisk status ska kunna uppnås behöver dessa ämnen minska.

Den fastställda miljö kvalitetsnormen för ekologisk status är god ekologisk status 2027. Ekologisk status påverkas av övergödning (näringssämnen) samt fysisk påverkan. Näringssämnen, främst kväve och fosfor, behöver därför minskas. Under förutsättning att utredningens åtgärdsförslag genomförs, bedöms inte planen bidra till att miljö kvalitetsnormer för vatten överskrids. Miljö kvalitetsnormer för luft bedöms inte heller överskridas som en följd detaljplanens genomförande.

Området idag

Planområdet omfattar en del av ett skogsområde bevuxet med ädellövskog men utgörs också av gatumark och parkering. Skogsområdet är en ekbacke med tät undervegetation av framförallt hassel. Grönområdet nås från Fasanvägen, Ejdervägen och Ugglevägen, och sluttar kraftigt från norr neråt mot söder. Höjdskillnaden är drygt 10 meter.

Området mellan Fasanvägen och Värmdövägen är ett tidstypiskt exempel på terränganpassad bebyggelse med en blandning av olika hustyper och med ett varierat våningsantal. Genom en medveten placering och utformning av husen var avsikten att avskärma boendemiljön från den närliggande Värmdövägen, tillvarata befintlig natur och platsens förutsättningar samt skapa en variation i bebyggelsen. Bebyggelsen på Ugglevägen består av smalhus och punkthus som placerats indragna från gatan med generös förgårdsmark. Materialen består av puts och tegel och husen har en varierad men sammanhållen färgsättning. Många hus har omsorgsfullt utformade detaljer som en varierad fönstersättning, brutna tak eller indragna balkonger.

Naturvärden

Adoxa Naturvård har genomfört en naturvärdesinventering för det skogsområde som planområdet ingår i. Området, som består av ädellövskog, bedöms ha ”påtagligt naturvärde”, vilket är den tredje högsta av fyra klasser. Klassificeringen grundar sig främst på den lundartade miljön med åldrande träd och förekomsten av flera naturvårdsarter. I rapporten lyfts vikten av varje litet skogsparti, trädsamling, enskilt träd och grönytor ur ett naturvårdsperspektiv, särskilt med tanke på den kraftigt fragmenterade naturen på Sicklaön. Det lyfts även att ädellövskogen på fastigheten Sicklaön 238:1 på sikt kan utveckla än högre naturvärden och bli en värdefull oas för de närboende. Detta förutsätter en begränsad men välplanerad naturvårdsskötsel och framkomlighetsröjningar.



1. Ek, 196 cm i omkrets, med ekticka och bohål
2. Två tallar med talltickor och många bohål, troligen uthackade av större hackspett
3. Ek, 240 cm i omkrets, med ekticka
4. Gran med spår av granbarkgnagare
5. Ek med ekticka och uthackat bohål (utanför planområdet)
6. Blåsippa – en planta, unga askskott (ut. planområdet)
7. Två granar, spår av granbarkgnagare (ut. planområdet)

Figur 5: Naturvärden inom berört skogsområde. Planområdet omfattar den norra delen av inringat område. Bild: Adoxa Naturvård.

Rekreation

Enligt kommunens grönstrukturprogram har skogsområdet ett upplevelsevärde som bostadsnära promenad- eller rörelsestråk. I området finns upptrampade stigar. Vissa delar av skogsområdet är svårtillgängliga på grund av den kraftigt sluttande terrängen. Framkomligheten på stigarna är begränsad på grund av växande undervegetation. I östra delen av planområdet finns en trappa som leder från Ugglevägen söderut in i skogsområdet. Trappan fungerar som en smitväg genom området för närboende och bidrar till att det går att enkelt nå skogen.

Service

I angränsning till planområdet, norr om Ugglevägen, finns en öppen förskola. Förskolor finns även österut längs Ugglevägen och på Tranvägen samt i Ektorp. Grundskolor finns i Ektorp, på Ugglevägen och invid Saltsjö-Dufnäs Marina inom cirka 500 meters gångavstånd. I Ektorps centrum, cirka 500 meter från planområdet, finns kommersiell och kommunal service samt kollektivtrafik. Invid Ektorps centrum ligger Nacka sjukhus.

Gator och trafik

Området försörjs huvudsakligen från Värmdövägen via Ugglevägen. Ett regionalt cykelstråk går utmed Värmdövägen. Stråket leder från Gustavsberg till Slussen. Det regionala cykelstråket nås dels via Ejdervägen och dels via Fasanvägen och Duvnäsvägen. På de lokala gatorna förutsätts huvudsakligen cykel i blandtrafik. Ejdervägen är inte öppen för biltrafik utan endast för cykel- och gångtrafik mellan Örnvägen och Ugglevägen. Kollektivtrafiken i området utgörs av busstrafik på Värmdövägen och Duvnäsvägen. Flera linjer trafikerar Värmdövägen med täta avgångar till Slussen.

Ugglevägen är en relativt smal gata som saknar gångbana. Del av Ugglevägen har dålig sikt på grund av smal gatubredd i en kurva med topografi som skymmer sikten. För yrkesfordon finns det vissa framkomlighetsproblem och en övergripande lösning krävs för att säkra trafiksäkerheten på gatan. Längs Ugglevägen sker idag oreglerad parkering, vilket ytterligare försämrar sikt och framkomlighet. Söder om Ugglevägen finns 39 tvärställda

parkeringsplatser som nyttjas av boende i Brf Nacka hus 2. Totalt har föreningen 80 parkeringsplatser varav 5 är vakanta. Idag sker allmän parkering på norra sidan av Ugglevägen. Gatan är reglerad med parkeringsförbud en dag i veckan.

Områdets gatunät är anpassat för småhusbebyggelse med smala, terränganpassade vägar som på flera håll saknar gångbana. Fasanvägen som är belägen söder om planområdet är avstängd med bommar under sommarhalvåret vid korsningen Ejdervägen/Fasanvägen och bommarna är öppna under vinterhalvåret för att möjliggöra snöröjning.

Teknisk försörjning

Planområdet ingår i verksamhetsområdet för vatten och spillvatten. I nordvästra hörnet av planområdet finns en VA-anläggning som behöver skyddas med ledningsrätt och u-område. I östra delen av planområdet finns fiberledningar som ägs av Stokab. Fiberledningarna försörjer fastigheten Sicklaön 243:1. Skanova har teleledningar inom gatumark. Väster om planområdet finns ett tunnelpåslag till en avloppsledning som kan ge upphov till luktproblem.

Dagvatten

Avrinningen från området leds via det kommunala dagvattenledningsnätet till Skurusundet. Södra delen av planområdet ingår i verksamhetsområde för dagvatten och det finns utbyggda dagvattenledningar i närområdet. Längs med Fasanvägen finns brunnar och ledningar, och längs med Ejdervägen finns en dränledning med ett antal anslutna kupolbrunnar.

De befintliga dagvattenledningarna som ligger längs med Fasanvägen och nedströms liggande ledningar har dålig kapacitet. Området nedströms är idag ett område med risk för översvämning vilket innebär att ytterligare belastning inte är önskvärt.

3. Planförslaget

I detaljplanen föreslås bostadsanvändning inom kvartersmark samt natur och gata inom allmän plats. Planen fastställer att kommunen tar över huvudmannskapet för allmän plats gata. Ejdervägens nuvarande användning gata bekräftas i planen men föreslås inte öppnas upp för genomfartstrafik för bilar. Ejdervägen föreslås fortsatt vara öppen för gång- och cykeltrafik.

Detaljplanen möjliggör två nya bostadshus med totalt 54 lägenheter. Bostadsgård och tillbehör till fastigheten ryms inom förgårdsmarken.

Lägenhetsfördelning föreslås enligt gestaltungsprogrammet vara:

| | |
|---------------|----------------------|
| 1 rum och kök | 6 lägenheter |
| 2 rum och kök | 20 lägenheter |
| 3 rum och kök | 16 lägenheter |
| 4 rum och kök | 8 lägenheter |
| 5 rum och kök | 4 lägenheter |
| <i>Totalt</i> | <i>54 lägenheter</i> |



Figur 6: Situationsplan över utbyggnadsförslaget. Illustration: Berkegrantz arkitektur

Nya byggnader

I planförslaget är de nya byggnaderna placerade i sluttande terräng längsmed Ugglevägen. Två nya lamellhus föreslås i 4 våningar med en 5:e suterrängvåning mot naturmarken. Tilltagna ytor av förgårdsmark möter gatan. Där finns ytor för planteringar, cykelparkering

och vistelseytor. Förgårdsmaken tar upp avståndet mellan hus och gata och förstärker det för området karaktäristiska gaturummet som löper längs med höjderna i landskapet.

Suterrängvåning rymmer garage, förråds- och teknikutrymmen samt bostäder. Husens entréer är vända mot Ugglevägen och i gatuplan finns förutom bostäder även cykel- och återvinningsrum. Husens vindsvåningar rymmer större lägenheter i etage, fläktrum och vindsförråd. Hissar är placerade centralt i huskropparna för att inte ha inverkan på volym och siluett i gaturummet. Garaget nås från ett trapphus i den västra huskroppen och utifrån, via entré intill garageporten. Garageuppfartens ramp ansluts till Ejdervägen.

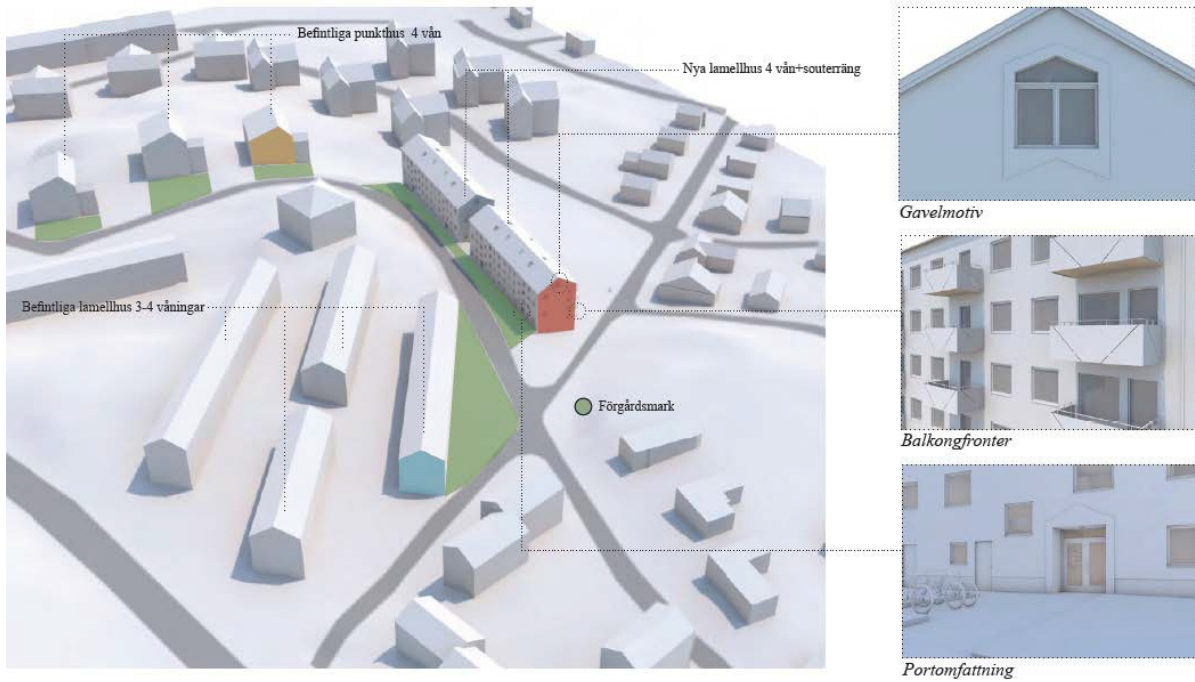
De nya husen är utformade som enhetliga volymer. Portomfattningar och gavelmotiv ska utföras omsorgsfullt för att ge husen identitet och karaktär. Färgsättningen ska ta upp röda toner som finns i intilliggande bebyggelse. Socklar utförs med en yta av sockelputs, betong eller natursten.

Byggrättens volym avgränsas av angiven högsta tillåta nockhöjd samt största och minsta takvinkel om 25-30 grader. Sammanlagd byggnadsarea om 1145 kvadratmeter tillåts i planförslaget. Gatufasaden ska hållas fri från balkonger eller uteplatser som tillhör lägenheterna. Balkonger ska heller inte förses med tak eller glasas in och hisstopp tillåts inte mot gata och till en högre höjd än tillåten nockhöjd. Dessa utformningsbestämmelser har beteckningen (f₂) och (f₃) i plankartan.

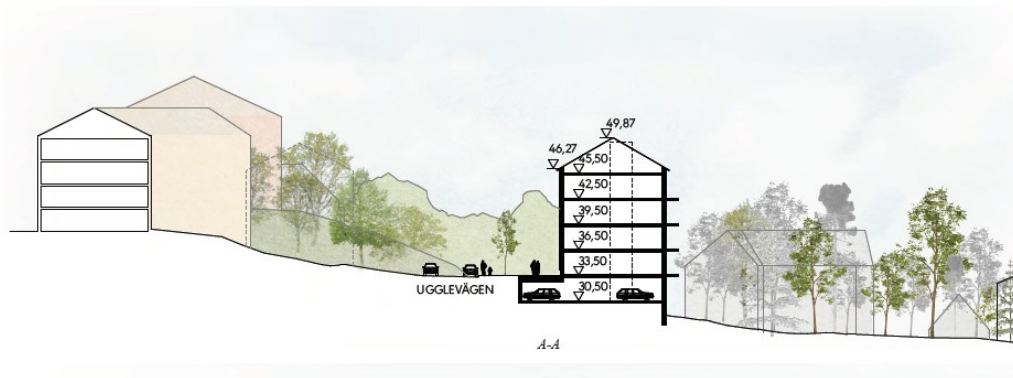
Precisering av utformningsbestämmelse

Den nya bebyggelsen regleras med utformningsbestämmelser som motiveras av att utbyggnadsförslaget behöver samspela med den befintliga bebyggelsen inom kulturmiljöområdet för Ektorp-Ugglevägen. Byggnaderna ska till såväl volym, gestaltning, fasadmaterial och detaljutförande ta särskild hänsyn till de kulturvärden som finns på platsen och bidra till en god helhetsverkan (f₁). Nedan följer en precisering av bestämmelsen (f₁) som återfinns i plankartan:

- Byggnaden ska ha sadeltak belagt med lertegel
- Byggnaden ska ha putsade fasader. Skarvar får inte synas. Företrädesvis ska husen putsas på plats då det är viktigt att de upplevs som två sammanhållna volymer.
- Byggnaden ska avfärgas i traditionellt jordpigment i gul, röd, eller brunaktig nyans. För att åstadkomma detta bör fasadkulör företrädesvis pigmenteras med ockra. Ett annat jordpigment kan användas ifall det bidrar till att skapa god helhetsverkan mellan befintlig och ny arkitektur. Detta frambringas genom en enhetlig, varm och mjuk färgskala utan starka kontraster.
- Byggnadens entrépartier ska utföras med hög detaljeringsgrad och med kvalitativt material, såsom trä eller sten.
- Fönster ska placeras symmetriskt över fasaden.
- Balkonger ska utformas med ett formspråk som kännetecknas av raka linjer och enkelhet.



Figur 7: Husens volym och placering i relation till befintlig bebyggelse i området. Husen utformas med gavelmotiv och sadeltak. Illustration: Bergkrantz arkitektur



Figur 8: Längdsektion genom Ugglevägen och den föreslagna bebyggelsen. Illustration: Bergkrantz arkitektur.



Figur 9: Fasadritning mot Ugglevägen i norr och gavelfasader i öst och väst. Illustration: Bergkrantz arkitektur.

Mark och växtlighet

Husen föreslås vara indragna från Ugglevägen och har en tilltagen förgårdsmark som knyter an till områdets bebyggelsestruktur. Husen är uppförda i souterräng med fyra våningar mot gatan och fem våningar mot naturmarken. Framför husen och i västra delen av planområdet finns utrymme för gårdsytor. För att nå naturmarken från Ugglevägen kan den befintliga trappan öster om den nya bebyggelsen eller Ejdervägen användas. Kvartersmarken avgränsas i söder med prickmark om cirka fyra meter för att uppnå en privat zon som flyter in i naturmarken. På förgårdsmarken framför husen får marken inte förses med byggnad (prickmark).

På grund av den kuperade terrängen behöver stödmurar uppföras på ett par platser inom planområdet. Dessa ska uppföras till en höjd högsta höjd av 1,5 i anslutning till det östra huset och 3 meter vid parkeringen norr om Ugglevägen och vid den föreslagna garageuppfarten. Om murarna är högre än 2 meter ska de kläs med nät och växtlighet (f₄).



Figur 10: Bild som redovisar hur den nya bebyggelsen kan komma att utformas. Inspiration i skala, volym och gestaltning är lånad från 40-talets byggnadsideal. Illustration: Bergkrantz arkitektur

Lek och utevistelse

Den befintliga trappförbindelsen mellan Fasanvägen och Ugglevägen i planområdets östra del kan fortsatt användas som en genväg genom naturområdet. En kommunal gångbana föreslås löpa längs med husen och gör gatumiljö längs Ugglevägen säkrare.

Bostadsgård ordnas som en gemensam förgårdsmark och gårdsyta som utformas med inspiration från området. Gårdarna rymmer funktioner för samvaro, sittplatser och bord, avskärmande häckar mot gata samt träd, buskar och miljöskapande planteringar. Se gestaltungsprogrammet för detaljerad beskrivning av hur gårdsmiljöer kan utformas.

Bostadsgården föreslås bli liten utan ordnad lekyta för barn och det ställer högre krav på omgivande allmän plats. Nackas grönstrukturprogram anger att rekommenderat avstånd till en kvarterslekplats i allmän regi bör vara 50 meter från bostaden där gemensam gård saknas. Cirka 350 meter från planområdet ligger en befintlig lekplats (Saltängens lekplats). Avståndet är förvisso något långt men det bedöms kompenseras av att de nya bostäderna ligger i direkt anslutning till ett skogsområde. Det är mycket positivt för både rekreation och barns lek med ett skogsområde så pass nära.

Trygghet och säkerhet

För att öka säkerheten i området kan bilparkeringen i planområdets östra del, Ugglevägens kurva, förbjudas. Detta kan regleras genom lokala trafikföreskrifter och hanteras inte i detaljplanen. Det ökar säkerheten för oskyddade trafikanter.

Ur ett trygghetsperspektiv är det viktigt med visuell kontakt mellan gata/angöringsyta, förgårdsmark, bostadsgård och bostäder för att säkerställa en öppen och trygg boendemiljö. Bostadsentréer samt gästparkering för cyklar föreslås orienterade mot Ugglevägen vilken kan ge ett flöde av människor över många av dygnets timmar.

Buller

Structor Akustik har utrett påverkan av omgivningsbuller för de två planerade flerbostadshusen. Kommunen har granskat underlaget och den slutliga rapporten. Bullerberäkningarna har gjorts utifrån trafikflöden i nuläget, vid prognosår 2030 och prognosår 2040. Riktvärden vid fasad och uteplats, i form av balkonger söderut, innehålls vid båda husen. Byggnationen har marginell påverkan på trafikbullernivå vid omgivande bebyggelse. I bullerutredningen finns fullständiga beräkningar på trafikbullernivåer vid fasad och uteplats. I plankartan redovisas de bullerkrav som förslaget förhåller sig till.

Trafikbullernivåer vid fasad

Samtliga 54 lägenheter klarar riktvärdet 60 dBA (65 dBA för smålägenheter) ekvivalent ljudnivå vid fasad utan åtgärder. Bilaga 1 i utredningen redovisar dygnsekvivalent ljudnivå vid fasad. Nivåerna uppgår till som högst 53 dBA vid den mest utsatta fasaden, mot Ugglevägen.

Trafikbullernivåer vid uteplats

Samtliga lägenheter klarar riktvärdena 50 dBA ekvivalent ljudnivå och 70 dBA maximal ljudnivå på sin enskilda balkong utan åtgärder.

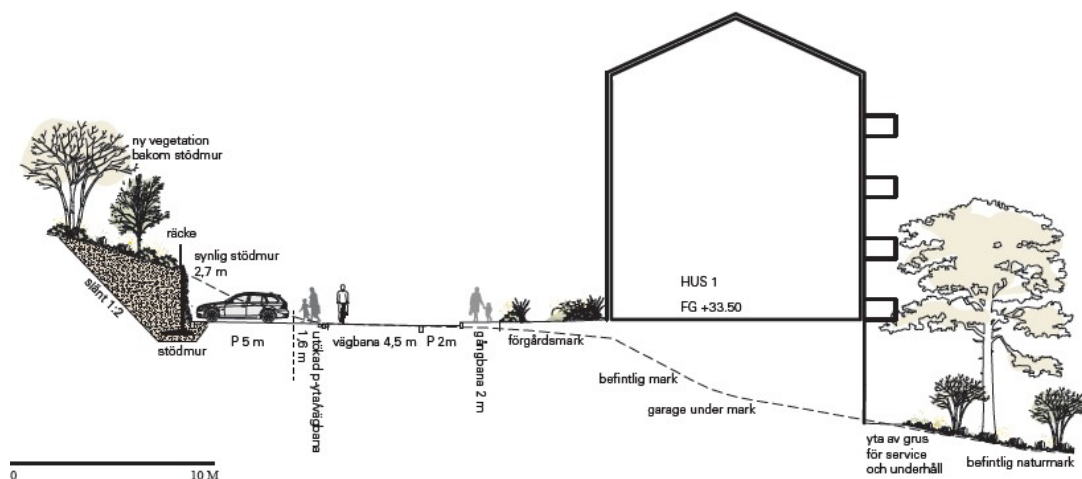
Markens beskaffenhet

En markmiljöundersökning har genomförts av Bjerking 2019. Halten av alifater överstiger riktvärden för känslig markanvändning och bör avgränsas och åtgärdas. Detta föreslås göras i samband med schaktningsarbeten inom ramen för byggnationen av fastigheten. De förorenade massorna kan då hanteras och avgränsande provtagning kan utföras i samband med efterbehandlingen. I plankartan finns bestämmelser som anger att bygg- och marklov inte får ges förrän tillsynsmyndigheten har godkänt avhjälpningsåtgärderna avseende markföroreningar.

Gator och trafik

Angöring

Detaljplanen föreslår att den befintliga snedställda parkeringen på Ugglevägen flyttas. Befintlig längsgående gatuparkering på Ugglevägen norra sida flyttas från den norra sidan till den södra sidan. Detaljplanen möjliggör också för att dessa platser får ett mer ordnat utförande med kantsten. Ugglevägen och Ejdervägen föreslås även i fortsättning vara av Mindre god standard i enlighet med *Riktlinjer för gatustandard i Nacka kommun*. Ejdervägen ges användning lokalgata men hålls fortsättningsvis stängd för biltrafik från Örnvägen. Bebyggelsen angörs via garageuppfart mot Ejdervägen som i framtiden kommer nyttjas av både cyklister och bilar som angör garaget. Den del av Ejdervägen som nyttjas som cykelbana och infart till garage får stoppförbud för att hindra parkering. Den driftas idag av Nacka kommun som fortsatt driftar gatan. Gatan utformas som en gemensam yta utan skillnad i höjd eller beläggning.



Figur 11: Föreslagen gatusektion för Ugglevägen. Gatan behåller sin nuvarande körbaneläggning men gatuparkeringen ges en tydligare uppdelning. Illustration: Karavan Landskapsarkitekter

Området föreslås angöras med bil från Hägervägen i väst eller via Värmdövägen i öst. En ökning av trafiken i området uppstår med cirka 30 tillkommande bilar. Cykel planeras att fortsätta trafikera i blandtrafik inom området. Intill Värmdövägen, strax norr om fastighetsgränsen, löper ett regionalt cykelstråk. Fastigheten ansluter till cykelstråket direkt från Ejdervägen, eller från Ugglevägen öster om fastigheten.

Längs den södra sidan av Ugglevägen tillkommer en ny asfalterad gångbana som ansluts till Ejdervägens befintliga gång- och cykelbana.

Tillkommande bilparkering

Planområdet ingår i område B enligt *Rekommenderade parkeringstal i Nacka kommun* (KS 2016). Det rekommenderade grundtalet för zonen är 0,8 platser per lägenhet. Baserat på storleken på lägenheterna så räknas grundtalet upp eller ner och en nybyggnation kan också genom mobilitetsåtgärder såsom bilpool ytterligare sänka parkeringstalet. Området ligger också inom promenadavstånd till ett lokalt centrum, Ektorp centrum vilket sänker parkeringstalet för bostäderna ytterligare. Utbyggnadsförslaget omfattar 54 lägenheter av varierande storlekar. För lägenheter som är mindre än 2:or får utbyggnadsförslaget ett parkeringstal om 0,55. För lägenheter som är större än 2:or ska 0,95 parkeringsplatser iordningsställas. Kommunens modell för beräkning av parkeringsbehov ska följas. Kommunens parkeringstal är dynamiska och flexibla vilket innebär att parkeringsbehovet kan förändras under projektets gång, exempelvis om förhållandet mellan stora och små lägenheter förändras. En avstämning av parkeringstal görs i bygglovsskedet. Planförslaget innebär i nuvarande utförande att cirka 30 parkeringsplatser behöver iordningsställas. Sammantaget bedöms byggaktören behöva iordningsställa 31 platser, inklusive besöksparkering om 3 platser. 28 platser anordnas i parkeringsgarage under byggnaderna och 3-4 platser i form av besöksparkering kan inräknas i den allmänna parkeringen längs gatan. En handikapplats behöver iordningsställas på gatan framför det östra huset.



Figur 12: Parkeringsgarage/ souterrängvåning som innehåller 28 parkeringsplatser och bostäder. Parkeringsgaraget angörs via Ejdervägen. Illustration: Bergkrantz arkitektur

Byggaktören vill att samtliga mobilitetsåtgärder tillgodoses i projektet. Det innebär att bostäderna boende kommer ha tillgång till cykelverkstad och leveransskåp på entréplan. Byggherren betalar medlemskapet i en bilpool som anordnas på Ugglevägen. Byggaktören ska också förse de boende med informationspaket i ett tidigt skede med fokus på gång-, cykel- och kollektivtrafik. Mobilitetsåtgärder kommer att regleras i ett exploateringsavtal.

Befintlig parkering

Byggaktören ska iordningsställa ersättningsparkering för de 39 platser som går förlorade på Ugglevägens södra sida. Delar av dessa planeras flyttas till andra sidan Ugglevägen och resten ersätts enligt exploateringsavtalet på andra platser inom bostadsrättsföreningens fastighet. Befintlig, allmän gatuparkering längs Ugglevägen flyttas till södra sidan av gatan.

Samtliga av bostadsrättsföreningens parkeringsplatser ersätts. Merparten av de platser som idag används för allmän parkering ersätts på ytor inom och i anslutning till planområdet.

Cykelparkering

Till de nya bostäderna beräknas behovet av cykelparkeringsplatser bli cirka 150 platser. Cirka 130 platser planeras vara väderskyddade i cykelrum på souterräng- och entréplan och 15 platser lättillgängliga i cykelställ på förgårdsmarken.

Tillgänglighet

Husens entréer nås tillgängligt från förgårdsmarken och husen är utrustade med hiss. Framför det östra huset anordnas tillgänglig parkering och från garaget kan båda trapphusen och entréerna nås tillgängligt med hiss. Från varje trapphus finns en tillgänglig entré till bostadsgården. Avfallshantering kan iordningställas inom 50 meter från båda husens entréer.

Teknisk försörjning

Vatten och avlopp

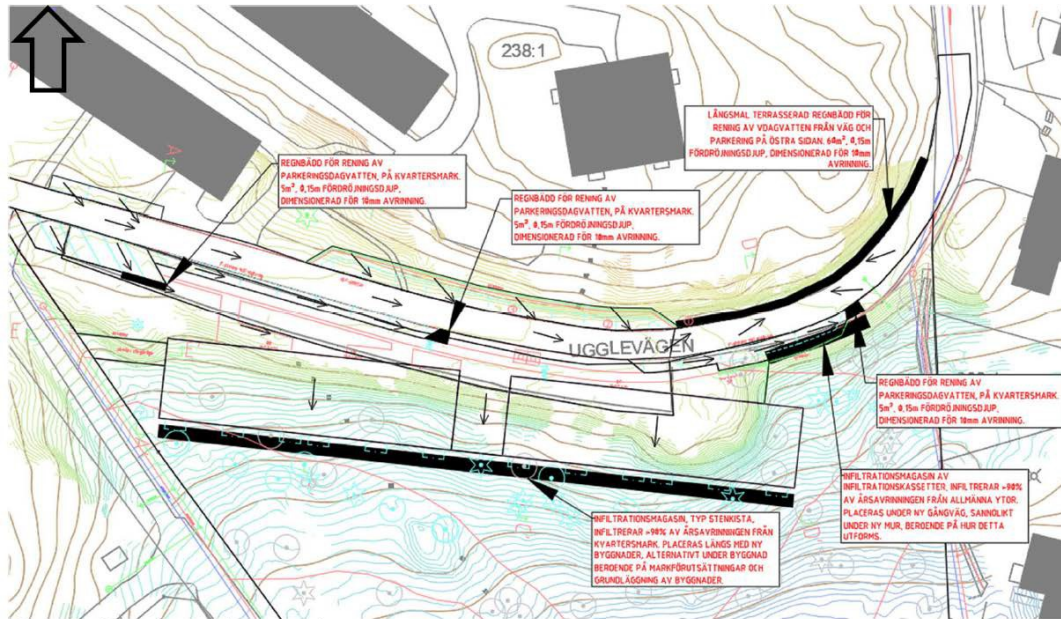
VA-anläggningen i nordvästra hörnet av planområdet ligger delvis inom kvartersmark. Området planläggs med prickad mark och ska vara tillgängligt för allmännyttiga underjordiska ledningar (u-område). Den nya bebyggelsen kan anslutas till kommunens VA-nät.

Avfallshantering

Avfallshanteringen ordnas med bottentömmande sopkasuner för hushållsavfall och med återvinningsrum i entréplan för övriga fraktioner. Tömning och angöring med sophämtningsfordon sker från Ugglevägen där utrymme för fordonet är avsatt. Grovt avfall hanteras genom tillfälligt uppställd container på förgårdsmark.

Dagvatten

Dagvattenåtgärder inom kvartersmark ska utformas så att regn med minst 10 mm regndjup kan fördröjas. En sådan bestämmelse återfinns på plankartan. På allmän platsmark föreslås nedsänkta regnväxtbäddar för att rena dagvatten från gator och parkeringsytor. I figur 16 redovisas dessa ytor i svart. Efter rening infiltreras dagvattnet i ett infiltrationsmagasin. På kvartersmark anläggs precis som för allmän platsmark nedsänkta regnväxtbäddar för att rena dagvatten från gator och parkeringsytor. Efter rening infiltreras dagvattnet i ett infiltrationsmagasin placerat nedströms föreslagna byggnader. På plankartan har ytan för detta dagvattenmagasin bestämmelsen (b₁).



Figur 13: Förslag på åtgärder för dagvattenhantering. Fördrojningsytor och magasin redovisas som svarta figurer. Pilarna visar avrinningsriktningen. Illustration: Tyréns.

Fiber

Husen kan kopplas på det befintliga fibernätet genom anslutning i östra delen av planområdet.

4. Konsekvenser av planen

Behovsbedömning

Planen innebär att värdefull naturmark tas i anspråk. Den nya bebyggelsen är i viss mån placerad med hänsyn till de naturvärden som är beskrivna i naturvärdesinventeringen. Påverkan bedöms främst vara lokal, men planförslaget skulle kunna leda till kumulativa effekter genom att till exempel spridningssamband mellan områdets naturmiljöer försvagas. Förslaget innebär att området fortsatt kan användas som rekreationsskog om än med något mindre yta. Utbyggnaden bedöms påverka kulturmiljön för Ugglevägen-Ekatorp men bedöms vara anpassad så att påverkan inte blir negativ. Husens placering, volym och utförande bedöms kunna bli ett bra tillskott i kulturmiljön. Under förutsättning att utredningens åtgärdsförslag genomförs, bedöms planen inte motverka uppfyllandet av miljö kvalitetsnormerna för vatten. Dagvattenåtgärder för kvartermark avtalas med berörd byggaktör i ett exploateringsavtal. Föreningar som undersökts i markmiljöundersökningen ska åtgärdas i samband med schaktningsarbeten för byggnationen. Planförslaget bedöms inte ge upphov till att miljö kvalitetsnormerna för luft överskrids.

Planförslaget överensstämmer med intentionerna i kommunens översiktsplan (Nacka 2018).

Planenheten gör bedömningen att detaljplanens genomförande inte innebär en betydande miljöpåverkan. En miljökonsekvensbeskrivning enligt miljöbalken behöver därför inte upprättas för planen.

Sociala konsekvenser

En variation i bostäder och en god boendemiljö ger positiva konsekvenser för de framtida boende. De trafikåtgärder som detaljplanen möjliggör bedöms få positiva konsekvenser för trafiksäkerheten för oskyddade trafikanter. Utbyggnaden av planförslaget innebär ett ökat bestånd av bostäder, vilket kan anses vara positivt för stadsdelen. Utbyggnadsförslaget medför att en blandning av bostäder i olika storlekar tillkommer. Hälften av lägenheterna är treor eller större vilket är ett positivt tillskott i området. Inom gångavstånd finns kollektivtrafik med täta avgångar mot Slussen, vilket är viktigt ur ett jämställdhetsperspektiv och ur ett trygghetsperspektiv.

Tillgänglighetskraven enligt Boverkets Byggregler bedöms kunna uppfyllas avseende avstånd och lutning till entré, sophantering samt parkeringsmöjlighet.

Rekreation

Planförslaget medför att andelen tillgänglig grönyta för lek och rekreation i närområdet minskar något. Utbyggnadsförslaget bedöms inte påverka tillgången till rekreativområde negativt. Trappan i områdets östra del omfattas inte av detaljplanen men bedöms kunna bibehållas i privat ägo. De nya bostadshusen föreslås placeras delvis på de befintliga stigarna i naturområdet. Stigarna kommer därför delvis behöva ledas om. Stigen som löper mellan Ugglevägen och Fasanvägen längst österut i naturområdet inleds med en enklare trappa

närmast Ugglevägen och utgör en viktig genväg för gående. Stigarna i naturområdet utgör inte huvudstråk för gångtrafik och behöver inte vara fullt tillgängliga. Därmed kan till exempel undervegetation få lov att stå tätare in på stigarna.

Trafik

Utbyggnad av gångbanor längs Ugglevägen bidrar till en förbättrad trafiksituation för gående längs gatan och bedöms vara en tillgång. Nacka kommun utreder möjligheten att komplettera hela Ugglevägen med gångbana.

Utbyggnad av området enligt planförslaget innebär tillkommande fordonsrörelser motsvarande 110 fordon per dygn inklusive leverans och avfallsfordon.

Utbyggnadsförslaget gör att parkeringsplatser för allmän och privat parkering behöver omstruktureras men fortsatt erbjuda goda parkeringsmöjligheter inom planområdet.

Trygghet och säkerhet

Utbyggnad av gångbana längs Ugglevägen, förbättrad skyltning och tydligare uppdelning av vägbanan bedöms öka säkerheten för gångtrafikanter. Utbyggnadsförslaget bedöms också bidra till att fler människor rör sig längs gatan vilket ökar den upplevda tryggheten.

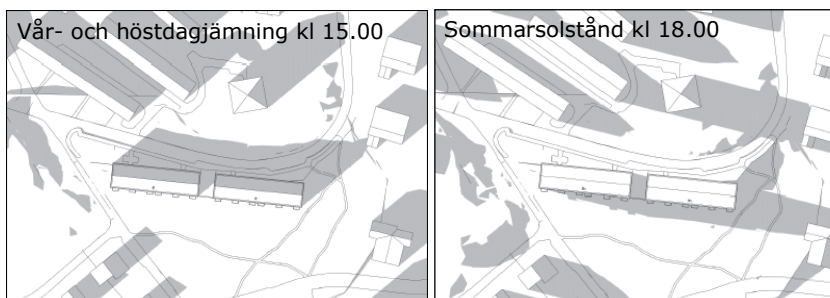
Buller

Med föreslagen byggnadsutformning och lägenhetsplanlösning visar bullerutredningen att samtliga lägenheter i de nya husen får en godtagbar ljudmiljö som följer riktvärden enligt Förordning om trafikbuller (2015:216).

Solstudie

Husens placering möjliggör goda ljusinsläpp i merparten av de nya bostäderna med en stor andel lägenheter med fönster i fler än ett väderstreck och balkonglägen i söder. Grönskan söder om de nya bostäderna kan påverka bostäderna i souterrängvåningen negativt men värdet av att bo med naturen som fond utanför fönstret bedöms motivera dessa bostäder. För att åstadkomma goda ljusförhållanden behöver dagsljusnivåerna i lägenheterna på detta plan detaljstuderas och eventuellt behöver träden närmast husen beskäras.

Utbyggnadsförslagets påverkan på befintliga hus bedöms vara liten. Den skuggverkan som träden inom planområdet redan ger bedöms vara likvärdig med påverkan från de nya husen.





Figur 14: Solstudie för nya bostäders påverkan på befintliga bostäder. Fullständig solstudie finns i gestaltungsprogrammet. Illustration: Bergkrantz arkitektur

Kulturmiljö och landskapsbild

De nya husen är terränganpassade med en souterrängvåning mot naturmarken. Det är en typologi som är bekant för området och känns igen för i flera hus längs Ugglevägen.

Husen relaterar till och följer den befintliga lamellhusbebyggelsens principer gällande volymhantering, skala och placering i terrängen. Husen placeras fritt i relation till gatan för att åstadkomma grön förgårdsmark vilket är kännetecknande för området.

Detaljplanekartan reglerar genom utformningsbestämmelser hur husen ska utformas och placeras för att bli ett bra tillskott i kulturmiljön Ugglevägen-Ekorp. Bedömning är att husen är väl anpassade till kulturmiljön Ugglevägen-Ekorp.

Natur

Den nya bebyggelsen är så långt det är möjligt placerad med hänsyn till de naturvärden som är beskrivna i naturvärdesinventeringen. Planen innebär ett ianspråktagande av mark med påtagligt naturvärde. Tre av de avgränsade värdeelementen, en grov ek (76 cm i diameter) samt två gamla tallar med taltickor, står mycket nära huskropparna eller i direkt anslutning till husen och kommer behöva avverkas. Det är positivt att byggnaderna är placerade i den norra delen av området eftersom resterande ädellövskog inte beskuggas och påverkan på spridningssambanden blir mindre. Eftersom naturen på Sicklaön redan är fragmenterad är det viktigt att bevara befintliga naturmarker i området i stort. Planförslaget bedöms främst ge en lokal påverkan på naturvärdena men skulle på sikt kunna ha negativa kumulativa effekter på spridningssambanden för ädellöv i och med att det förtätas på flera platser i Nacka. Små områden påverkas i högre grad av kanteffekter och barriärer såsom vägar och bebyggelse och är beroende av länkar till andra naturområden.

Planförslaget kan komma att få negativa konsekvenser på ädellövskogen söder om den föreslagna bebyggelsen. Detta då boende i föreslagna bebyggelse kan uppleva vegetationen som tät och därmed vilja ha mer utsikt eller sol på fasaden. Det finns en risk för önskemål om trädfällningar eller större röjningar. Ädellövskogen är i dagsläget planlagd som allmän plats park med enskilt huvudmannaskap och utan skyddsbestämmelser för träden.

Dagvatten och miljö kvalitetsnormer för luft och vatten

Hantering av dagvattnet ska följa kommunens anvisningar för dagvatten, vilket innebär att dagvattnet ska tas om hand lokalt samt att dagvatten från förorenade ytor ska renas före

utsläpp till vattenförekomst. Dagvattenutredningen för planområdet föreslår lösningar för fördröjningsmagasin och växtbäddar för att negativ påverkan på Skurusundets ytvattenförekomst inte ska uppstå. Under förutsättning att utredningens åtgärdsförslag genomförs bedöms inte planen bidra till att miljö kvalitetsnormer för vatten överskrids. Utan åtgärder finns risk för en viss ökning av föroreningsbelastningen till Skurusundet men genomförda åtgärder bedöms föroreningsbelastningen inte öka, utan sannolikt att minska. Exploateringen kommer inte heller att medföra en ökning av dagvattenflöden. Miljö kvalitetsnormer för luft bedöms inte överskridas som en följd detaljplanens genomförande.

Avvägning mellan motstående intressen

Detaljplanen innebär att cirka 50 nya lägenheter kan byggas. Utbyggnaden är ett positivt tillskott för Nackas bostadsförsörjning och ett led i att nå de långsiktiga tillväxtmålen. Detta bedöms motivera ianspråktagandet av naturmarken då placering av husen och befintliga rekreationsvärden kan bibehållas när husen placeras längs Ugglevägen. I tidigare planförslag har planenheten prövat bostäder längs Fasanvägen. Detta förslag med bostäder längs Ugglevägen bedöms vara lämpligare ur natur- och rekreationssynpunkt då värdefull och tillgänglig naturmark kan sparas i områdets södra del.

Konsekvenser för fastighetsägare

De nya byggrätter som skapas genom detaljplanen innebär en väsentlig värdeökning på marken och möjliga intäkter för bostadsrättsföreningen Brf Nacka hus nr 2 i Ekängen, som äger fastigheten Sicklaön 238:1. Detaljplanen innebär att kommunen kan lösa in den del av fastigheten Sicklaön 238:1 som utgör allmän plats. Nacka kommun får drift- och skötselansvar för allmän plats inom detaljplanen.

Detaljplanen innebär också att befintlig parkering vid Ugglevägen behöver flyttas till andra delar av fastigheten Sicklaön 238:1. Anläggningskostnader- och former för detta regleras i exploateringsavtal. Fastigheten Sicklaön 238:1 åläggs i detaljplanen att ge upp en yta närmast vägen för breddning av vägen och hantering av dagvatten.

Utbyggnadsförslaget bedöms inte bidra till att värdet på angränsande fastigheter minskar som en följd av planens genomförande. Fastigheten Sicklaön 238:1 påverkas av att parkeringslösningen söder om Ugglevägen behöver flyttas till lämpliga lägen på kvarvarande del av fastigheten. Merparten av dessa parkeringsplatser kan iordningsställas norr om Ugglevägen med följden att slänten behöver schaktas bort och nya stödmurar behöver uppföras.

5. Så genomförs planen

Denna detaljplan ger rättigheter att använda marken för olika ändamål men är även en förberedelse för hur genomförandet ska organiseras. Under detta avsnitt beskrivs vilka tillstånd som behövs, vem som ansvarar för utbyggnad och skötsel samt vilka förändringar planen innebär fastighetsrättsligt, tekniskt och ekonomiskt.

Förslag till tidplan

Detaljplanen handläggs genom standardförfarande. Nedan är ett förslag till tidplan.

| | |
|------------------------------|------------------|
| Plansamråd | februari 2021 |
| Granskning | kvartal 3 2021 |
| Kommunfullmäktiges antagande | kvartal 1-2 2022 |

Utbyggnad enligt planförslaget kan ske när detaljplanen vunnit laga kraft. Byggstart kan tidigast ske under 1:a kvartalet 2022 under förutsättning att detaljplanen inte överklagas.

Genomförandetid

De rättigheter i form av angiven markanvändning, byggrätter med mera som detaljplanen ger upphov till är gällande tills detaljplanen upphävs eller ändras. Under den så kallade genomförandetiden ska dock fastighetsägare och berörda kunna utgå från att deras rättighet enligt planen inte ändras. Genomförandetiden för denna detaljplan är 5 år räknat från den tidpunkt då detaljplanen vinner laga kraft.

Ansvarsfördelning

Nacka kommun ska genom natur- och trafiknämnden vara huvudman för allmänna platser, det vill säga för utbyggnad och skötsel av gatumark inom planområdet. Nacka kommun åläggs i detaljplanen drift- och skötselansvar för allmän plats vilket innebär en mindre ökning av driftskostnader på grund av den tillkommande trottoaren.

Fastighetsägaren till fastigheten Sicklaön 238:1 och den blivande exploateringsfastigheten (del av fastigheten Sicklaön 238:1) ska vara huvudman för kvartersmarken, det vill säga ansvarig för all utbyggnad och skötsel av områden för bostäder. Fastighetsägaren till fastigheten Sicklaön 238:1 och Nacka kommun ska träffa avtal om ansvars- och kostnadsfördelning avseende åtgärder på allmän platsmark. Exploatören är ansvarig för att ansöka om förrättningsåtgärder kopplade till detaljplanens genomförande. Ledningsägaren ansvarar för att ansöka om ledningsrätt.

Nacka vatten- och avfall AB ansvarar för utbyggnad av det allmänna VA-nätet och Nacka Energi är huvudman för utbyggnad och skötsel av för det allmänna elnätet.

Exploateringsavtal och övriga genomförandefrågor handläggs av exploateringsenheten i Nacka kommun. Fastighetsrättsliga frågor handläggs, efter ansökan, av lantmäterimyndigheten i Nacka kommun. Nybyggnadskarta upprättas, efter beställning, av

lantmäterienheten i Nacka kommun. Ansökan om marklov, bygglov och anmälan handläggs av bygglovenheten i Nacka kommun.

Avtal

Ett detaljplaneavtal har upprättats mellan kommunen och exploatören, som reglerar kostnaden för planarbetet.

Ett exploateringsavtal mellan kommunen och exploatören ska upprättas och godkännas av kommunfullmäktige innan detaljplanen antas av kommunfullmäktige. Avtalet reglerar parternas ansvar för genomförandet av detaljplanen och kostnadsansvar. I avtalet regleras bland annat: överföring av allmän platsmark från fastigheten Sicklaön 238:1 till kommunalägd fastighet, utbyggnad av dagvattenlösningar, utformning av bebyggelse och landskapselement enligt gestaltungsprogrammet samt utbyggnad av allmän plats som ska övertas av Nacka kommun.

Fastighetsrättsliga åtgärder

Fastighetsägaren till Sicklaön 238:1 har upprättat ett avtal om exploatering inom del av fastigheten Sicklaön 238:1 med Besqab AB (exploatören). Exploateringen kommer innebära att kvartersmarken söder om Ugglevägen kommer att avstyckas från fastigheten Sicklaön 238:1 och en ny fastighet (styckningslotten) för bostadsändamål kommer att bildas. Inom plankartan finns ett mindre fristående område för bostadsändamål som urholkar området som av är avsatt för gata direkt söder om Ugglevägen. Det fristående området är avsatt som utrymme för en underjordsbehållare för avfallshantering för det nya bostadshuset. Det fristående området kommer antingen ingå som ett separat område till styckningslotten eller upplåtas med officialservitut till styckningslotten.

Allmän platsmark i plankartan kommer att överföras från fastigheten Sicklaön 238:1 till den kommunalägd fastighet Sicklaön 208:1 genom fastighetsreglering. Överenskommelse om fastighetsreglering kommer att upprättas.

Inom kvartersmarken mark har ett område reserverats (u-område) för en befintlig avloppstunneln. Servitut för avloppstunneln finns inskriven i fastighetsregistret på fastigheten Sicklaön 238:1.

Fastighetskonsekvensbeskrivning

Denna fastighetskonsekvensbeskrivning redovisar övergripande konsekvenserna av detaljplaneförslaget för enskilda fastigheter. Beskrivningens syfte är att förtydliga vilka konsekvenser detaljplanen får för enskilda fastighetsägare vad gäller markinlösen, möjlighet till avstyckning, ledningsrätt eller andra konsekvenser för fastigheten. Arealerna angivna i sammanställningen är preliminära, de slutligare arealerna, lägen för tillfarter och servitut bestäms i samband med lantmäteriförrättningen vid genomförandet av detaljplanen.

| Fastighetsbeteckning | Markinlösen (allmän plats) | Överlåtelse av kvartersmark för ny byggrätt | u-område | Annan fastighetsrättslig åtgärd eller konsekvens |
|----------------------|---|---|--|--|
| Sicklaön 238:1 | Överföring av ca 1700 kvm GATA till Sicklaön 208:1 | Ny fastighet bildas från Sicklaön 238:1 (ca 2500 kvm) | u-område för befintlig anläggning (ca 200 kvm) | Exploateringsavtal och överenskommelse om fastighetsregleringen kommer att upprättas |
| Sicklaön 208:1 | Mottagare av område av allmän platsmark GATA, totalt ca 1700 kvm, från Sicklaön 238:1 | | | Exploateringsavtal och överenskommelse om fastighetsregleringen kommer att upprättas |

Tabell 1: Tabellen består av en tabell med fem kolumner som redovisar fastighetskonsekvenser för detaljplanen. Varje fastighet har en rad.

Tekniska åtgärder

Nedan beskrivs de tekniska åtgärder som behövs för att kunna genomföra detaljplanen. Avseende de tekniska frågorna finns dessa även beskrivna i gestaltningsprogrammet och i utredningarna. Gestaltningsprogrammet förtydligar detaljplanens intentioner. Målet är att säkerställa att de kvaliteter som redovisas i gestaltningsprogrammet verkligen kommer att genomföras. Delar av gestaltningsprogrammets genomförande regleras även i exploateringsavtalet.

Trafikanläggningar

Ny gångbana föreslås anläggas längs Ugglevägen. Den nya gångbanan på Ugglevägen utreds för närvarande. Gångbanan kan komma att byggas ut längs hela Ugglevägen och förutsättningarna för det utreds av Nacka kommuns Natur- och trafiknämnd genom driftenheten. Åtgärder på allmän gata regleras i exploateringsavtalet.

Mark och växtlighet

Då exploateringen medför att värdefull naturmark tas i anspråk föreslås att fastighetsägaren bidrar till att förädla naturmarken genom säkerställande av gångstigar. Dessa kompensande åtgärder regleras i exploateringsavtal. Utbyggnadsförslaget innebär att flera stödmurar behöver uppföras. Utförandet av dessa redovisas i gestaltningsprogrammet och ska regleras i exploateringsavtalet. Fastighetsägaren ska avhjälpa markföroreningar som nämnts tidigare i detta dokument.

Vatten och avlopp

Fastighetsägaren ansvarar och bekostar utbyggnad av servisleddningar och inkoppling från fastighetsgräns. Kapaciteten i befintliga VA-ledningar och exakt anslutningspunkt behöver utredas vidare i samråd med Nacka Vatten och Avfall AB.

Dagvattenhantering

Omhändertagande av dagvatten ska i huvudsak lösas inom fastigheten enligt planbestämmelser och föreslagna åtgärder i dagvattenutredningen. Exploatören ansvarar för att säkerställa möjliga anslutningspunkter till det allmänna dagvattensystemet för eventuell bräddning. Åtgärder för dagvattenhantering regleras i exploateringsavtal.

Parkering

För utbyggnadsförslaget planeras ett garage inom fastigheten (styckningslotten) för det nya bostadshuset (kvartersmarken söder om Ugglevägen i plankartan). Vad det gäller parkeringsplatser för den befintliga bostadsrättsföreningen kommer de att ersättas med motsvarande nya parkeringsplatser inom den delen av fastigheten Sicklaön 238:1 som inte ingår i exploateringen. Utrymme för några av de nya parkeringsplatserna säkerställs i detaljplanen. Det är parkeringsplatser som redovisas i plankartan norr om Ugglevägen.

Parkering för allmänheten kommer att säkerställas genom att parkeringsplatser kommer att anläggas på allmän platsmark längs med gatan på södra sidan av Ugglevägen.

Ekonomiska frågor

Exploatören bekostar samtliga åtgärder på kvartersmark och angränsande allmän plats som krävs för detaljplanens genomförande. Dessa åtgärder omfattar bland annat anpassning och anläggning av gator, gångstig, dagvattenhantering liksom kostnader för återställning efter byggnation, kostnader för lantmåteriförrättning med mera. Marken för allmän platsmark kommer att överlåtas utan ersättning till Nacka kommun. Detta kommer att regleras i exploateringsavtalet mellan Nacka kommun och exploatören.

Kostnader för anläggningsavgift för VA tas ut när förbindelsepunkt är upprättad och debiteras enligt vid tidpunkten för gällande VA-taxa. Anläggningsavgiften belastar exploatören.

6. Medverkande i planarbetet

| | | |
|-------------------|-------------------|----------------------|
| Johan Björkman | projektledare | Exploateringsenheten |
| Erik Melin | planarkitekt | Planenheten |
| Hannu Rauhala | trafikplanerare | Planenheten |
| Marie Edling | landskapsarkitekt | Planenheten |
| Jonas Nilsson | miljöplanerare | Miljöenheten |
| Anna Herrström | kommunekolog | Förvaltning/utemiljö |
| Kim Mitts | gatuingenjör | Förvaltning/utemiljö |
| Mahmood Mohammadi | trafikplanerare | Trafikenheten |
| Per Johnsson | projektingenjör | NVOA |
| Johanna Haräng | lantmätare | Lantmäterienheten |

Planenheten
Nacka kommun

Angela Jonasson
Biträdande planchef

Erik Melin
Planarkitekt

Remiss – Folkbildningsstrategi för Stockholmsregionen

14

KUN 2021/33

2021-03-17

TJÄNSTESKRIVELSE
Dnr KUN 2021/33

Kulturnämnden

Remiss – Folkbildningsstrategi för Stockholmsregionen

*Yttrande över remissversion av Folkbildningsstrategi för Stockholmsregionen, KFKS
2021/262*

Förslag till beslut

Kulturnämnden beslutar att överlämna synpunkter enligt bilaga 1 till tjänsteskrivelsen daterad den 17 mars 2021 till kommunstyrelsen.

Sammanfattning av ärendet

Som en del i förverkligandet av den regionala utvecklingsplanen för Stockholm (RUFSS 2050) har Region Stockholms kulturnämnd tagit fram en remissversion av en folkbildningsstrategi med syfte att ge en riktning för det övergripande arbetet med folkbildningsfrågor för Stockholmsregionen.

Kulturnämnden ställer sig positiv till folkbildningsstrategin andra punkt avseende att bredda intresset för, och öka delaktigheten i, kulturlivet samt det egna skapandet då enheten anser att den bidrar till den övergripande målsättningen om en god livsmiljö för regionens invånare.

I den föreslagna dialogmodellen på lokal och regional nivå föreslår enheten att inte skapa ytterligare mötestillfällen och bredda formuleringen så att även andra berörda nämnder kan vara en del av arbetet.

Ärendet

Bakgrund

Som en del i förverkligandet av RUFSS 2050 har Region Stockholms kulturnämnd tagit fram en folkbildningsstrategi med syfte att ge en riktning för det övergripande arbetet med folkbildningsfrågor för Stockholmsregionen. RUFSS 2050 är Stockholmsregionens övergripande strategiska utvecklingsplan.

I RUFSS 2050 anges en vision och fyra målområden för Stockholmsregionens långsiktiga utveckling. Att arbeta för att nå dem är ett gemensamt ansvar för regionens många aktörer och samhällssektorer.

Förslaget till folkbildningsstrategi



I folkbildningsstrategin har fyra särskilt angelägna inriktningsområden identifierats för att långsiktigt bidra till strategins övergripande målområden:

1. Stärka och utveckla demokratin
2. Bredda intresset för, och öka delaktigheten i, kulturlivet samt det egna skapandet
3. Främja kunskap och bildning samt utjämna utbildningsklyftor
4. Utveckla arbetet för hållbar utveckling

Folkbildningsstrategin avser primärt den folkbildning som studieförbund och folkhögskolor bedriver och som syftar till att göra kunskap och bildning tillgänglig för alla, utanför den traditionella skolvärlden och syftar till att främja kunskap, dialog och samsyn mellan regionala och lokala aktörer och folkbildningens aktörer.

För att förverkliga målområdena förestår strategin följande åtgärder för ökad samverkan:

- Formaliserad dialog mellan aktörer inom folkbildningsområdet
- Fördjupad dialog mellan kommuner, region och folkbildning

När det gäller genomförande av strategin är ansvaret i strategin delat mellan det offentliga och folkbildningens aktörer, på kommunal och regional nivå. Strategin presenterar en modell för förstärkt dialog på flera nivåer lokalt och regionalt som dels bygger på redan befintliga mötesstrukturer som behålls eller utvecklas och dels nya forum på regional nivå.

Nacka kommun berörs i strategins dialogmodell på följande nivåer:

| Nivå | Forum | Parter | Syfte | Vem bjuder in | Frekvens | Befintligt eller nytt forum |
|-------------------------------------|--|---|--|---|------------------------|--|
| Delregional nivå | Regionens kommundialoger med alla 26 kommuner, geografiskt indelade i fyra dialoger. | Regionens kulturförvaltning och länets kommuner/kultur- och fritidschefer. | Att gemensamt inom kultur- och fritidssektorn identifiera utvecklingstendenser, dela perspektiv/kunskaper/lärande exempel, främja handling och ökad samverkan. | Region Stockholms kulturförvaltning. | Varje år. | Befintligt. |
| Lokal nivå | Dialoger mellan folkbildningen och länets kommuner. | Folkbildningen lokalt/regionalt, samt kommunerna i regionen. | Kunskaphöjande, den regionala folkbildningsstrategin utgör en utgångspunkt. | Stockholms läns bildningsförbund och lokala folkbildningsföreträdare. | Vartannat år. | Utveckla befintliga dialoger till att bli heltäckande. |
| Lokal och regional nivå tillsammans | Dialogmöte mellan regionala och lokala politiker. | Presidiet i regionens kulturnämnd och presidier i länets kommuners kultur- och fritidsnämnder eller motsvarande. | Dialog, diskussion och erfarenhetsutbyte samt hur man bäst kan möjliggöra samverkan. | Ordförande i regionens kulturnämnd. | Varje år. | Befintligt (har bjudits in, men inte kunnat genomföras p.g.a. Corona). |
| Alla nivåer möts | Stockholmstinget - större forum som omfattar alla nivåer. | Regionala och kommunala politiker och tjänstepersoner, civilsamhällets organisationer, folkbildningen, det fria kulturlivet samt verksamma inom berörda myndigheter, akademier och forskning. | En mötesplats för alla som arbetar med att stärka kulturens, idrottens, folkbildningens och föreningslivets roll i det regionala utvecklingsarbetet. Att mötas över kunskapsområden, lyfta gemensamma frågeställningar och lära av varandra. | Region Stockholms kulturförvaltning. | Varje år/vartannat år? | Befintligt. |

Folkbildning Nacka kommun

Ett tiotal studieförbund är aktiva i Nacka. Antal deltagare har de senaste åren pendlat mellan drygt 15 000 – 24 000 deltagare under ett år (källa: SCB). I Nacka finns även Tollare folkhögskola med ett årligt deltagarantal på drygt 2400 personer (källa: SCB). Nacka kommun har även sex folkbibliotek och flera museiverksamheter som ingår i ett vidare folkbildningsperspektiv.

Nacka kommun har idag ingen formaliserad dialog med aktörer inom folkbildning på lokal nivå utan kunskaps- och informationsutbyte sker i enskilda sammanhang utifrån behov och befintliga samarbeten. Det finns heller inget riktat ekonomiskt stöd till



studieförbund. I Nacka har studieförbunden möjlighet att ansöka om stöd eller bidrag för projekt eller verksamheter som finns inom ramen för olika nämnders reglemente. Det är möjligt för studieförbund att ansöka om exempelvis: Kulturstöd från kulturnämnden, Föreningsbidrag från fritidsnämnden, Verksamhetsbidrag från äldrenämnden samt Verksamhetsbidrag från socialnämnden. (Källa: Dnr KUN 2019/6 och Dnr KFKS 2018/1103). Studieförbund kan även ansöka om auktorisation för att bedriva kulturskoleverksamhet i Nacka. De befintliga stödmodellerna bedöms som effektiva och i linje med kommunens styrmodell.

Kulturnämndens synpunkter på remissversionen

Kulturnämnden ställer sig positiv till folkbildningsstrategin andra punkt avseende att bredda intresset för, och öka delaktigheten i, kulturlivet samt det egna skapandet då enheten anser att den bidrar till den övergripande målsättningen om en god livsmiljö för regionens invånare. Delar av strategin kan vara till nytta som vägledning i samverkansarbetet med folkbildningsaktörer på lokal nivå i Nacka kommun.

I dialogmodellen på **Lokal nivå**, *Dialoger mellan folkbildningen och länets kommuner* är det lite oklart på vilket sätt dessa ska utvecklas och varför dessa behöver formaliseras. Nacka kommun är inte positiv till ytterligare fler möten utan ser poängen i att kommunen ska få avgöra vilka representanter som medverkar i befintliga forum.

I dialogmodellen på **Lokal och regional nivå tillsammans**, *Dialogmöte mellan regionala och lokala politiker* anges att ”presidier i kommuners kultur- och fritidsnämnder eller motsvarande” bjuds in. Den definitionen kan anses något snäv då samarbeten med folkbildningen kan omfatta även andra nämnder i enskilda kommuner.

Ekonomiska konsekvenser

Förslag till beslut har inga ekonomiska konsekvenser.

Konsekvenser för barn

Förslag till beslut har inga direkta konsekvenser för barn då strategin främst avser verksamhet för vuxna och ska främja vuxnas kunskap och bildning. Att arbeta för att bredda intresset för, och öka delaktigheten i, kulturlivet samt det livslånga lärandet och det egna skapandet bidrar en god livsmiljö vilket är gynnsamt även för barn och unga.

Handlingar i ärendet

1. Synpunkter
2. Remissversion av Folkbildningsstrategi för Stockholmsområdet

Cortina Lange
Enhetschef
Kultur- och fritidsenheten

Sabina Plomin
Utvecklingsledare
Kultur- och fritidsenheten

Kulturnämnden

Kulturnämndens synpunkter över remissversionen av Folkbildningsstrategi för Stockholmsregionen (KFKS 2021/262)

Kulturnämndens synpunkter på remissversionen

Kulturnämnden ställer sig positiv till folkbildningsstrategin andra punkt avseende att bredda intresset för, och öka delaktigheten i, kulturlivet samt det egna skapandet då enheten anser att den bidrar till den övergripande målsättningen om en god livsmiljö för regionens invånare. Delar av strategin kan vara till nytta som vägledning i samverkansarbetet med folkbildningsaktörer på lokal nivå i Nacka kommun.

I dialogmodellen på **Lokal nivå**, *Dialoger mellan folkbildningen och länets kommuner* är det lite oklart på vilket sätt dessa ska utvecklas och varför dessa behöver formaliseras. Nacka kommun är inte positiv till ytterligare fler möten utan ser poängen i att kommunen ska få avgöra vilka representanter som medverkar i befintliga forum.

I dialogmodellen på **Lokal och regional nivå tillsammans**, *Dialogmöte mellan regionala och lokala politiker* anges att ”presidier i kommuners kultur- och fritidsnämnder eller motsvarande” bjuds in. Den definitionen kan anses något snäv då samarbeten med folkbildningen kan omfatta även andra nämnder i enskilda kommuner.

Innehåll

| | |
|--|----|
| Sammanfattning | 3 |
| Inledning | 5 |
| Strategins syfte | 6 |
| Processen..... | 6 |
| Avgränsning | 6 |
| Folkbildningens förutsättningar i Stockholmsregionen..... | 6 |
| När tilliten utmanas | 8 |
| Folkbildningsstrategins målområden | 9 |
| Vad behöver utvecklas? Fyra inriktningsområden | 11 |
| 1. Stärka och utveckla demokratin | 12 |
| 2. Bredda intresset för och öka delaktigheten i kulturlivet samt det egna skapandet..... | 13 |
| 3. Främja kunskap och bildning samt utjämna utbildningsklyftor | 14 |
| 4. Utveckla arbetet för hållbar utveckling..... | 15 |
| Genomförande | 16 |
| Uppföljning | 17 |
| Bilaga 1. Schematisk uppställning av modell för förstärkt dialog i befintliga och nya forum | 18 |
| Bilaga 2. Studieförbund och folkhögskolor i Stockholms län | 20 |

Sammanfattning

Folkbildningsstrategi för Stockholmsregionen knyter an till den regionala utvecklingsplanen, RUF5 2050, och dess övergripande målsättning om en god livsmiljö för regionens invånare. Genom strategin vill Region Stockholm synliggöra hur de värden som folkbildningens aktörer skapar kan bidra till en god livsmiljö för regionens invånare och lyfta fram den potential som folkbildningen har som regional utvecklingsfaktor.

Ambitionen med strategin är att ge en riktning för det övergripande arbetet med folkbildningsfrågor för Stockholmsregionen. Den avser att både tydliggöra Region Stockholms roll som regional aktör och peka ut angelägna utvecklingsområden, men också fungera som stöd och inspirera kommunernas arbete med långsiktiga planer och utveckling kopplat till folkbildningsfrågor. Strategin ska vidare underlätta samarbete, dialog och samsyn mellan regionala, lokala och nationella aktörer inom offentlig, privat och ideell sektor. Strategin avgränsas till att primärt omfatta den folkbildning som studieförbund och folkhögskolor bedriver.

Fyra målområden har tagits fram som svarar mot de fyra långsiktiga målen för regionen i RUF5 2050:

- Folkbildning stärker demokratin och gör fler delaktiga i samhällsutvecklingen, vilket bidrar till en god livsmiljö och en tillgänglig region.
- Folkbildning ökar tillgänglighet och deltagande i kulturlivet, vilket bidrar till en öppen, jämlik och inkluderande region.
- Folkbildning utjämnar utbildningsklyftor och stärker det livslånga lärandet, vilket bidrar till en ledande tillväxt- och kunskapsregion.
- Folkbildning stärker folkhälsan och tillgängligheten samt breddar livsval, vilket bidrar till en hållbar utveckling i en resurseffektiv region.

Fyra inriktningsområden har sedan identifierats för att långsiktigt bidra till strategins övergripande målområden:



1. Stärka och utveckla demokratin



2. Bredda intresset för, och öka delaktigheten i, kulturlivet samt det egna skapandet



3. Främja kunskap och bildning samt utjämna utbildningsklyftor



4. Utveckla arbetet för hållbar utveckling.

Inom varje inriktningsområde finns prioriteringar med åtgärder som behöver hanteras för att strategins målområden ska uppfyllas. De prioriteringarna som har identifierats är inte rangordnade sinsemellan, utan de är alla delvis beroende av varandra. Ett inriktningsområde kan beröra flera målområden.

I det avslutande avsnittet om *genomförande och uppföljning* framgår på ett övergripande sätt hur det fortsatta arbetet med implementering ska ske. I en bilaga synliggörs en översiktlig mötesstruktur för samverkan.



Inledning

Studieförbunden engagerar mer än var tionde invånare i Stockholms län i studiecirklar under ett år. De arrangerar också över 38 000 kulturprogram per år, vilket innebär drygt 105 arrangemang per dag året om, och når totalt 2 385 995 deltagare, vilket motsvarar ett fyllt Friends Arena mer än 36 gånger per år.

Folkbildningen har verksamhet i länets alla 26 kommuner. Länets 29 folkhögskolor, med olika profil och inriktning, genomförde under 2019 2 269 olika kurser, korta och långa, med totalt 47 725 deltagare. Under 2019 gav länets folkhögskolor 579 deltagare grundskole- och gymnasiekompetens. Utöver dessa grundläggande studier erbjöds ett stort antal olika kurser; allt ifrån fritidsledarutbildning, undersköterskeutbildning, journalistik och lärarassistentutbildning till konst- och hantverksutbildningar.

Folkbildningens verksamheter i regionen är som synes både omfattande och innehållsrika, och Region Stockholm är en viktig bidragsgivare till folkbildningen regionalt. I studieförbund och folkhögskolor möts varje dag människor i hela länet, i olika åldrar, av olika kön och med olika bakgrund, som av eget intresse vill lära nytt och utvecklas inom vitt skilda ämnesområden, uppleva kultur och växa tillsammans med andra.

Lösningar på de utmaningar och möjligheter som Region Stockholm har identifierat i den regionala utvecklingsplanen, RUFSS 2050, kring exempelvis tillgänglighet, hälsa, tillväxt, integration och hållbar utveckling förutsätter kunskap och engagemang hos länets invånare. Här kan folkbildningen bidra med värden för såväl den enskilda individen som för regionen och samhället i stort.



Strategins syfte

RUFS 2050 är Stockholmsregionens övergripande strategiska utvecklingsplan. Planen syftar till att hantera regionens långsiktiga utmaningar och stärka dess potential, dess vision är att Stockholmsregionen ska vara Europas mest attraktiva storstadsregion att leva, verka och bo i. RUFS 2050 slår fast att folkhögskolor och studieförbund är viktiga resurser som bidrar till Stockholmsregionens utveckling, attraktivitet och kompetensförsörjning. Detta genom att folkbildningens aktörer bidrar till bildning och kompetens-, kunskaps- och demokratiutveckling för invånarna.

Som en del i förverkligandet av RUFS 2050 har folkbildningsstrategin därför tagits fram i syfte att ge en riktning för det övergripande arbetet med folkbildningsfrågor för Stockholmsregionen samt att främja kunskap, dialog och samsyn mellan regionala och lokala aktörer och folkbildningens aktörer. Förhoppningen är också att strategin ska bidra med en helhetssyn kring utmaningar och möjligheter för folkbildningen kopplat till länets utveckling och att alla samverkande aktörer ser både möjligheter och ansvar att bidra till genomförandet av strategin.

Folkbildningen har också betydelse för utvecklingen av det lokala kulturlivet och det egna skapandet. Strategin kan därmed till viss del ses som ett komplement till Kulturstrategi för Stockholmsregionen, antagen av dåvarande landstingsfullmäktige som en bilaga till RUFS våren 2018.

Processen

Uppdraget att ta fram en folkbildningsstrategi beslutades av Regionfullmäktige i samband med budget 2020 (RS 2019-0829). Arbetet med strategin har letts av Region Stockholms kulturnämnd och en arbetsgrupp bestående av ledamöter från både majoritet och opposition i kulturnämnden, representanter från länets folkhögskolor och studieförbund, Stockholms läns bildningsförbund. Regionens tillväxt- och regionplaneförvaltning har löpande involverats i framtagandet. Dialog har under arbetet också förts med länets kommuner.

Avgränsning

Folkbildning kan definieras ur ett bredare perspektiv där studieförbunden, folkhögskolorna, folkbiblioteken, museer och delar av Sveriges Radios programverksamhet inkluderas som folkbildande verksamheter. Även andra delar av civilsamhället kan räknas in i ett bredare angreppssätt av vad som avses med begreppet folkbildning. Det offentliga direkta stödet till folkbildningens aktörer ges dock enbart till folkhögskolor och studieförbund och deras verksamhet.

Denna strategi avser primärt den folkbildning som studieförbund och folkhögskolor bedriver och som syftar till att göra kunskap och bildning tillgänglig för alla, utanför den traditionella skolvärlden.

Folkbildningens förutsättningar i Stockholmsregionen

Inom folkbildningsområdet gäller sedan länge samfinansieringsprincipen, vilket innebär att statens bidrag till folkbildningen villkoras av att verksamheten samfinansieras av regioner och kommuner. Sveriges kommuner och regioner (SKR) har ställt sig bakom denna princip, men den är inte reglerad formellt därutöver. Stödet till folkhögskolor samfinansieras av stat och region, medan stödet till studieförbunden förväntas samfinansieras av samtliga tre nivåer. På senare tid har samfinansieringsprincipen utmanats då den inte är tydligt definierad, vilket har lett till oklarheter och skilda uppfattningar om statens, regionernas och kommunernas ansvar.

Det nationella stödet till studieförbund och folkhögskolor i Stockholms län uppgår 2019 till 609 mkr, det regionala och kommunala stödet till studieförbund och folkhögskolor i Stockholms län uppgår sammantaget till cirka 132 mkr (se Tabell 1 nedan). Det innebär att för varje regional och kommunal krona till folkbildningen 2019 sker ett inflöde av statliga medel med 4,5 kronor till regionen.

Alla landets regioner ger regionalt stöd till studieförbunden, men det är stora skillnader i nivåerna. Region Jönköpings län ligger 2019 högst med ett stöd på 72 kr/invånare och Region Stockholm ligger lägst med ett stöd på 15 kr/invånare. Regionernas genomsnitt är ett stöd på 35 kr/invånare. Samtliga regioner ger även stöd till folkhögskolorna, men även här varierar nivåerna. Högst stöd ger Region Kalmar län med 217 kr/invånare. Region Stockholm ligger näst lägst med 26 kr/invånare. Regionernas genomsnitt är ett stöd på 108 kr/invånare. Bland de 14 kommuner inom Stockholms län som ger generellt stöd till studieförbundens lokala verksamhet varierar nivåerna stort, dessa kommuner ger tillsammans drygt 38 mkr i stöd till studieförbunden.

Det regionala och kommunala stödet till folkbildningen i Stockholms län är lågt i jämförelse med andra regioners och kommuners stöd i Sverige. Orsakerna till detta kan vara flera, både historiska och samtida, politiska och ekonomiska. Stockholmsregionen är tätbefolkad med en väl utbyggd kollektivtrafik och ett omfattande fritt kulturliv, som bidrar till att invånarna ofta tar del av folkbildningsverksamheter i andra kommuner än sina boendekommuner, vilket också kan påverka finansieringsgraden.

Tabell 1. Statlig, regional och kommunal finansiering till folkhögskolor och studieförbund inom Stockholms län 2019.

| Stöd | 29 folkhögskolor i Stockholms län | 10 studieförbund distriktsnivå i Stockholms län |
|--|---|---|
| Statligt | 215 000 000 kr | 394 000 000 kr |
| Regionalt | 43 000 000 kr | 35 000 000 kr |
| Regionalt mobilitetsstöd (för skrivna i Region Stockholm som studerar på folkhögskola i annan region). | 15 000 000 kr | |
| Kommunalt (totalt 14 kommuner, då 12 av 26 kommuner i länet inte ger generellt stöd till studieförbund, de ger i vissa fall projektstöd). | (Kommunalt stöd till fhs ingår inte i samfinansieringsprincipen, enbart regional och statlig nivå ingår). | 38 000 000 kr |

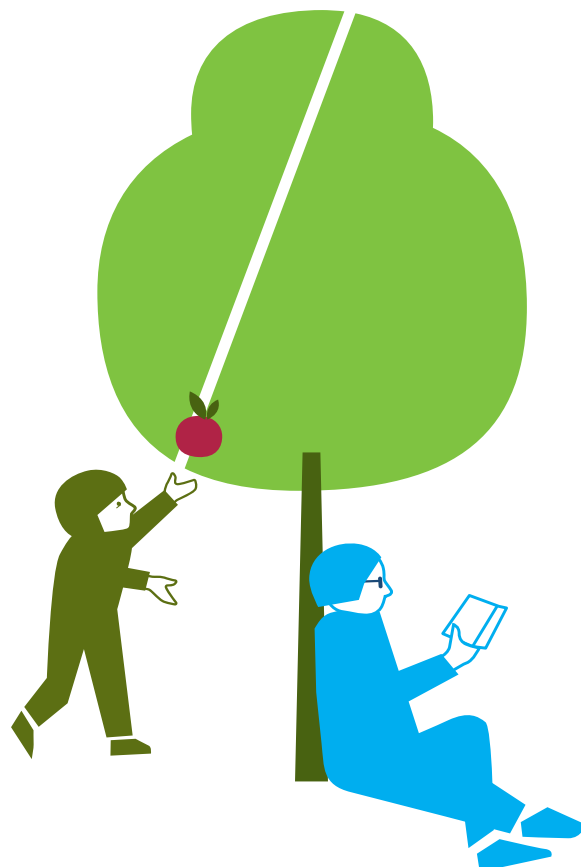
Förutsättningen för att folkbildningen ska kunna vara fri och frivillig, det vill säga fri från offentlig detaljstyrning och frivillig för deltagarna, är att den kan styras av sin egen vision och sätta egna mål för verksamheten. Detta tillitsbaserade förhållningssätt mellan det offentliga och folkbildningen bygger på att det offentliga har ett grundläggande förtroende för folkbildningens organisationer och det tillitsbaserade systemet är starkt beroende av att folkbildningens aktörer förmår bygga gemensamma säkra system för kvalitetssäkring och egenkontroll av verksamhetens olika delar.

Folkbildningsrådet hanterar godkännande och fördelning av stöd, uppföljning och granskning av statsbidrag till studieförbund och folkhögskolor, via myndighetsutövning som sker med stöd i lag. I viktiga delar fungerar Folkbildningsrådet som en myndighet som tillämpar förvaltningslagen och offentlighetsprincipen.

För att värna den tillitsbaserade styrningen bedriver folkbildningen ett etikarbete som utvecklar och säkrar öppenhet och kvalitet i verksamheten och uppföljningen. Utöver verksamheternas interna etik- och kvalitetsarbete organiserar folkbildningen sitt etikarbete via det regionala länsbildningsförbundet.

När tilliten utmanas

Det offentliga stöd till folkbildningen bygger på tillit och tilltro till folkbildningens förmåga att självständigt forma, kvalitetssäkra och följa upp sin verksamhet. Region Stockholm är en viktig finansär av studieförbundens regionala organisationer, folkhögskolorna i länet och Stockholm läns bildningsförbund. Det tillitsbaserade systemet har en hög grad av ansvarstagande och självkontroll, men folkbildningens verksamheter måste också kunna granskas, kontrolleras och följas upp, annars finns en risk att tilliten försvagas. Region Stockholm följer de nationella reglerna för det regionala bidraget till studieförbunden och ser en utmaning i att det är uppbyggt på främst kvantitativa fördelningsprinciper och att systemet i dag inte främjar kvalitet i tillräcklig grad. Det är därför angeläget att se över förutsättningarna för att ta fram en regional fördelningsmodell som även innehåller kvalitativa kriterier vilket långsiktigt utvecklar och stärker tilliten.



Folkbildningsstrategins målområden

Visionen och de långsiktiga målen i RUF5 2050 bildar utgångspunkt för de fyra målområden som folkbildningsstrategin omfattar. På detta sätt tydliggörs hur folkbildningen kan bidra till måluppfyllelsen i RUF5.

Vision i RUF5 2050

Stockholmsregionen ska vara Europas mest attraktiva storstadsregion.

Mål i RUF5 2050: En tillgänglig region med god livsmiljö

Folkbildningsstrategins målområde: Folkbildning stärker demokratin och gör fler delaktiga i samhällsutvecklingen vilket bidrar till en god livsmiljö och en tillgänglig region.

Varje dag möts invånare i folkbildningens regi för att få nya kunskaper, insikter och grund för att bygga åsikter. Folkbildningen stärker och utvecklar delaktigheten i regionen genom att ge ny kunskap och skapa engagemang i både de små och stora frågorna. Folkbildningen är en del av föreningslivets infrastruktur och tillhandahåller arenor för människor att mötas. I studiecirkel, kurser och genom folkhögskolan ges deltagarna egenmakt och möjlighet att påverka sina liv.

Mål i RUF5 2050: En öppen, jämställd, jämlik och inkluderande region

Folkbildningsstrategins målområde: Folkbildning ökar tillgänglighet och deltagande i kulturlivet vilket bidrar till en öppen, jämlik och inkluderande region.

Folkbildningen är en stor lokal kulturarena med drygt 2,5 miljoner deltagare och besökare i länet varje år i studieförbundens kurser, studiecirkel och kulturprogram inom regionen. Folkbildningen når grupper som inte vanligtvis tar del av kultur och kan inspirera till ett breddat deltagande. I folkhögskolans förberedande kurser börjar många musiker, författare och bildkonstnärer sina yrkesliv. Folkbildningen spelar också en viktig roll för regionens musikliv genom att via tillhandahållande av replokaler skapa möjligheter för eget skapande.

Mål i RUF5 2050: En ledande tillväxt- och kunskapsregion

Folkbildningsstrategins målområde: Folkbildning utjämnar utbildningsklyftor och stärker det livslånga lärandet, vilket bidrar till en ledande tillväxt- och kunskapsregion.

Ett hållbart arbetsliv på en arbetsmarknad i ständig och snabb förändring kräver verktyg för ett livslångt lärande. Kraven på kompetens och utbildning har ökat för att få och behålla en anställning. Folkbildningen är en flexibel aktör som snabbt kan ställa om till arbetsmarknadens krav och har dessutom låga trösklar för deltagande. Att ge individer som står långt ifrån arbetsmarknaden en väg till egen försörjning är en av samhällets viktigaste utmaningar.

Mål i RUF5 2050: En resurseffektiv och resiliert region utan klimatpåverkande utsläpp

Folkbildningsstrategins målområde: Folkbildning stärker folkhälsan och tillgängligheten samt breddar livsval, vilket bidrar till en hållbar utveckling i en resurseffektiv region.

Stockholmsregionen har som mål att minska de årliga direkta utsläppen av växthusgaser och ur ett konsumtionsperspektiv ska dessa halveras till 2050, en viktig och nödvändig omställning som vi alla behöver bidra till. För att kunna göra kloka och informerade val krävs kunskap och då är folkbildningen en viktig aktör. Folkbildningen når medborgarna i deras vardag och driver frågor om en hållbar samhällsutveckling, både ur ett socialt och ett ekologiskt perspektiv.



Vad behöver utvecklas?

Fyra inriktningsområden

Stockholmsregionen är i ständig utveckling och därigenom förändras också folkbildningens förutsättningar att bidra till utvecklingen. RUFSS 2050 pekar bland annat på att regionen behöver anpassas till globalisering och digitalisering och att regionens aktörer behöver säkerställa faktorer som bidrar till tillit och tillväxt. RUFSS 2050 identifierar också sex utmaningar för regionen. Dit hör att vara en ledande storstadsregion i en växande global konkurrens, att vara en fortsatt öppen region och samtidigt stärka inkluderingen samt att öka tryggheten i regionen.

Dessa utmaningar har bäring också för folkbildningens aktörer. Fyra inriktningsområden är särskilt angelägna om folkbildningens aktörer långsiktigt ska kunna bidra till målen i RUFSS 2050 i enlighet med strategins målområden i föregående avsnitt:



1. Stärka och utveckla demokratin



2. Bredda intresset för och öka delaktigheten i kulturlivet samt det egna skapandet

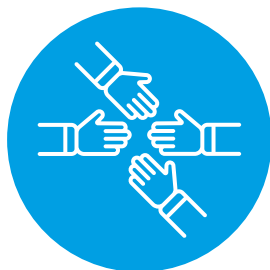


3. Främja kunskap och bildning samt utjämna utbildningsklyftor



4. Utveckla arbetet för hållbar utveckling.

Nedan beskrivs de fyra inriktningsområdena och ett antal identifierade prioriteringar kopplade till vart och ett av dessa.



1. Stärka och utveckla demokratin

Folkbildningen stärker och utvecklar demokratin i regionen genom att skapa förutsättningar för individers delaktighet i samhällsutvecklingen. Verksamheterna som bedrivs inom folkbildningen främjar integration, ger deltagarna möjligheter att påverka sin livssituation och bidrar till ett breddat deltagande i föreningslivet.

Folkbildningen kan genom sitt föreningsutvecklande arbete sägas utgöra föreningslivets infrastruktur, utbildningsorgan och ledarutvecklande part. Genom föreningskunskap och föreningsutveckling utvecklas de demokratiska förhållningssätt och grundläggande värden som är basen för det civila samhället.

Folkbildningen är även en viktig aktör i dagens informationssamhälle. Arbetet som bedrivs för att främja digital kompetens, delaktighet, kritiskt tänkande och källkritik bidrar till att motverka digitalt utanförskap och ökar människors möjligheter till deltagande i samhället.

Prioriteringar:

För att stärka och utveckla demokratin bör följande prioriteras:

Att stärka och utveckla demokratiska arbetssätt som möjliggör för människor att lära och utvecklas tillsammans, skapar gränsöverskridande möten och bygger gemensamma referenspunkter.

Att stötta ledarutvecklingen och öka kompetensen hos folkbildningens ledare, vilket bidrar till ökad kvalitet, stärkt föreningsdemokrati och ökad tillit.

Att öka tillgängligheten för människor med begränsade möjligheter eller resurser att ta del av folkbildningen, vilket bidrar till att stärka människors egenmakt och inkludering i samhället.

Att prioritera insatser som förebygger digitalt utanförskap.

Att prioritera strategiska insatser i syfte att folkbildningen ska öka deltagandet i program för internationellt samarbete.



2. Bredda intresset för och öka delaktigheten i kulturlivet samt det egna skapandet

Folkbildningen bidrar till att bredda intresset för och öka delaktigheten i kulturlivet. Genom sin heltäckande geografiska spridning medverkar studieförbunden till att skapa kulturutbud i alla länets kommuner.

Folkhögskolorna spelar en viktig kulturpolitisk roll då de ofta är förberedande inför konstnärliga högre utbildningar. Folkbildning kan därmed stärka regionens framåt-riktade kreativa förmåga och värnandet om de historiska kulturvärdena i regionen.

En ökning av mångfalden inom folkbildningens kulturverksamheter och förmåga att nå kulturovana invånare kräver aktivt arbete, metoder och verktyg. Ett breddat deltagande och en ökad mångfald kan underlättas av att folkbildningen finns närvarande i alla delar av regionen, med lokala och tillgängliga verksamheter samt genom folkbildningens samverkan med lokala ideella föreningar.

Även en strukturerad samverkan mellan folkbildningen och andra lokala kulturaktörer som till exempel konsthallar, folkbibliotek och teatrar i regionen kan bidra till målet om ett breddat deltagande.

En ökad samverkan mellan folkbildningen och kulturaktörer kan också skapa förutsättningar för samnyttjande av lokaler som möjliggör utveckling av verksamheterna och tillgängliggör fler verksamhetslokaler för folkbildning och kultur.

Prioriteringar

För att bredda intresset för och öka delaktigheten i kulturlivet bör följande prioriteras:

Att inventera befintliga lokaler för kultur- och bildningsverksamheter för att underlätta för folkbildningen och andra kulturaktörer att hitta och samnyttja verksamhetsplatser lokalt.

Att prioritera insatser som främjar folkbildningens lokala närvaro i hela regionen, vilket främjar ökat deltagande.

Att utveckla förutsättningar för en formaliserad samverkan mellan folkbildningen och lokala kulturaktörer i regionen för att få ett vidgat deltagande i kulturlivet.

Prioritera möjligheter för att länets invånare ska delta, utöva och få del av ett mångfacetterat kulturliv.



3. Främja kunskap och bildning samt utjämna utbildningsklyftor

Folkbildningen bidrar till kunskap och har en stor betydelse för att möjliggöra ett livslångt lärande.

På en alltmer rörlig och krävande arbetsmarknad ställs krav på vidareutbildning och omskolning i en allt högre takt. För personer med kort formell utbildning eller som på annat sätt står långt från arbetsmarknaden eller personer med behov av språkutveckling spelar folkbildningen en viktig roll, vilket också bidrar till att minska polariseringen i regionen. Folkbildningen är inte bunden till centralt fastställda läroplaner och är därför snabbfotad och kan ställa om verksamheten när det uppstår behov.

Även bildning, i dess breda bemärkelse, individuellt eller kollektivt, bidrar till en samhällsutveckling med humanistiska förtecken.

Prioriteringar:

För att främja kunskap och bildning samt utjämna utbildningsklyftor bör följande prioriteras:

Att öka tillgängligheten för människor med begränsade möjligheter eller resurser att ta del av folkbildningen och därmed minska utbildningsklyftor.

Att arbeta för att folkbildningen uppfattas som en viktig del i att bryta utanförskapet och stötta individer på vägen till högre självförsörjningsgrad.

Att synliggöra och stärka folkbildningens roll som komplement till andra utbildningsformer och dess betydelse för breddad rekrytering till andra former av utbildning.

Att synliggöra och stärka folkhögskolornas roll för att bredda rekryteringen till högre utbildning inom kulturområdet är av särskild betydelse.

Att tillvarata och bidra till att utveckla folkbildningens snabba mobiliseringskraft genom dess breda infrastruktur och kontaktnät.



4. Utveckla arbetet för hållbar utveckling

Samhället står inför utmaningen att bli långsiktigt hållbart vari Agenda 2030, de globala hållbarhetsmålen, vägleder i omställningen och där RUFSS 2050 pekar på det regionala genomförandet av Agenda 2030. Region Stockholm eftersträvar en hållbar utveckling i en jämlik och inkluderande region, som stärker folkhälsan, tillgängligheten och skapar goda livschanser för alla som bor i Stockholmsregionen.

Folkbildningen kan ha betydelse för arbetet med att skapa ett hållbart och inkluderande samhälle. Både folkhögskolor och studieförbund arbetar, på många olika sätt, för en globalt hållbar utveckling genom att höja kunskap och engagemang i hållbarhetsfrågor.

Social hållbarhet är en viktig del av den hållbara utvecklingen. Alla regionens invånare ska kunna leva bra och trygga liv samt känna sig inkluderade i samhället. Social hållbarhet handlar också om att känna trygghet i sin vardag och tillit till det omgivande samhället och stärka människors livskvalitet, sammanhållning och hälsa, vilket folkbildningen i hög grad bidrar till.

Prioriteringar:

För att utveckla arbetet för hållbar utveckling bör följande prioriteras:

Att öka kunskaperna om hur man kan göra val och anpassa livsstilen och påverka samhällets olika aktörer för att minska miljöpåverkan, arbeta med lokal hållbarhet och stärka omställningsförmågan.

Att främja verksamhet som syftar till att stärka människors kunskap om goda levnadsvanor, och bidrar till ökad känsla av sammanhang, för att stärka människors livskvalitet och förbättrad folkhälsa.

Att prioritera insatser för att underlätta för personer med funktionsnedsättning att vara delaktiga i samhället utifrån vars och ens förutsättningar.

Att stärka verksamhet med ”låg tröskel” och uppsökande verksamhet för att nå grupper man har svårt att nå idag.

Att ta tillvara folkbildningens samhällskraft i arbetet med att nå FN:s hållbarhetsmål.

Genomförande

Komplexa frågor hanteras bäst i samarbete. Det offentliga och folkbildningen behöver samspela för att fånga behoven och bäst lyckas lösa aktuella samhällsutmaningar.

Ingen av aktörerna har ensam förutsättningarna att bäst lösa de mest prioriterade utmaningar som både folkbildningen och det offentliga står inför, här krävs samarbete och insikter om olika aktörers möjligheter, mandat och rådighet. När det gäller genomförande av strategin är ansvaret därför delat mellan det offentliga och folkbildningens aktörer, på kommunal och regional nivå.

Idag saknas till stora delar en formaliserad dialog mellan det offentliga och folkbildningen i Region Stockholm, och att utveckla en struktur för formaliserad dialog mellan aktörer inom folkbildningsområdet är en av de viktigaste förutsättningarna för folkbildningsstrategins genomförande. En fördjupad dialog mellan kommuner, region och folkbildning kan både leda till ökad kunskap om såväl regionala utmaningar som om folkbildningens aktörer, dess villkor och effekter, ökad tillit mellan parterna, samt öka förutsättningarna för ökad samverkan.

En modell för förstärkt dialog och ökad kunskap mellan parterna har tagits fram för att underlätta genomförandet av konkreta insatser i strategins riktning. Dialogerna är tänkta att ta sin utgångspunkt i folkbildningsstrategins inriktningsområden och prioriteringar, där parterna i samförstånd kommer överens om vilken part som behöver göra vad, när och hur, för att genomföra mer konkreta insatser i strategins riktning. Sveriges kommuner och regioner (SKR) identifierar en försvagad kontakt och bristande dialog mellan kommunerna och folkbildningen som den mest oroande faktorn, vilket har lett till en negativ utveckling vad gäller förståelse, stöd och samverkan.

Dialoger behöver föras på flera nivåer, lokalt, delregionalt, regionalt samt i större regionalt forum där alla parter kan mötas. En modell för förstärkt dialog och ökad kunskap har utarbetats och presenteras i bilaga 1.

Uppföljning

För att säkerställa att inriktningsområdenas prioriteringar genomförs och får önskad effekt behöver uppföljning ske. Teamet som utses för folkbildningsstrategins genomförande med representanter från både regionen och folkbildningens företrädare, har regelbundna dialoger två gånger per år, och ingår en överenskommelse utifrån strategins prioriteringar, vilket utgör den löpande uppföljningen. En annan viktig utgångspunkt är uppföljningen av RUFSS 2050 och dess delmål.



Bilaga 1. Schematisk uppställning av modell för förstärkt dialog i befintliga och nya forum

| Nivå | Forum | Parter | Syfte | Vem bjuder in | Frekvens | Befintligt eller nytt forum |
|-------------------------------------|--|--|--|---|------------------------|--|
| Delregional nivå | Regionens kommundialoger med alla 26 kommuner, geografiskt indelade i fyra dialoger. | Regionens kulturförvaltning och länets kommuner/kultur- och fritidschefer. | Att gemensamt inom kultur- och fritidssektorn identifiera utvecklingstendenser, dela perspektiv/kunskaper/lärande exempel, främja handling och ökad samverkan. | Region Stockholms kulturförvaltning. | Varje år. | Befintligt. |
| Regional nivå | Team för folkbildningsstrategins genomförande. | Regionens kulturförvaltning, tillväxt- och regionplaneförvaltning, folkbildningsföreträdare utses via Stockholms Läns bildningsförbund. | Den regionala folkbildningsstrategin utgör en utgångspunkt, en överenskommelse om arbetet framåt arbetas fram utifrån strategin. | Region Stockholms kulturförvaltning och tillväxt- och regionplaneförvaltning. | 2 ggr/år. | Nytt. |
| Regional nivå | Regionens tillväxt- och regionplaneförvaltning bjuder in folkbildningen till befintliga samverkansforum. | Lämpliga forum t.ex. jobbmässan Bazarren. | Bazarens syfte är att stärka människors möjlighet att etablera sig och utvecklas inom både utbildning och arbete. | Region Stockholms tillväxt- och regionplaneförvaltning. | Varje år. | Befintligt (folkbildningen bjuds in). |
| Regional nivå | Folkbildningen bjuder in regionen till sina befintliga samverkansforum. | Lämpliga forum. | Kunskapshöjande, nätverkande, relationsbyggande. | Folkbildningen via Stockholms läns bildningsförbund. | Varje år. | Befintligt (regionen bjuds in). |
| Regional nivå | Dialog mellan folkbildningen och regionens politiker. | Folkbildningen regionalt via Stockholms Läns bildningsförbund, samt presidierna i regionens kultur- och tillväxt- och regionplanenämnd. | Kunskapshöjande, den regionala folkbildningsstrategin utgör en utgångspunkt. | Folkbildningen via Stockholms läns bildningsförbund. | Varje år. | Nytt. |
| Lokal nivå | Dialoger mellan folkbildningen och länets kommuner. | Folkbildningen lokalt/regionalt, samt kommunerna i regionen. | Kunskapshöjande, den regionala folkbildningsstrategin utgör en utgångspunkt. | Stockholms läns bildningsförbund och lokala folkbildningsföreträdare. | Vartannat år. | Utveckla befintliga dialoger till att bli heltäckande. |
| Lokal och regional nivå tillsammans | Dialogmöte mellan regionala och lokala politiker. | Presidiet i regionens kulturnämnd och presidier i länets kommuners kultur- och fritidsnämnder eller motsvarande. | Dialog, diskussion och erfarenhetsutbyte samt hur man bäst kan möjliggöra samverkan. | Ordförande i regionens kulturnämnd. | Varje år. | Befintligt (har bjudits in, men inte kunnat genomföras p.g.a. Corona). |
| Alla nivåer möts | Stockholmstinget - större forum som omfattar alla nivåer. | Regionala och kommunala politiker och tjänstepersoner, civilsamhällets organisationer, folkbildningen, det fria kulturlivet samt verksamheter inom berörda myndigheter, akademier och forskning. | En mötesplats för alla som arbetar med att stärka kulturens, idrottens, folkbildningens och föreningslivets roll i det regionala utvecklingsarbetet. Att mötas över kunskapsområden, lyfta gemensamma frågeställningar och lära av varandra. | Region Stockholms kulturförvaltning. | Varje år/vartannat år? | Befintligt. |

Bilaga 2. Studieförbund och folkhögskolor i Stockholms län

Studieförbund i Stockholms län

ABF Distriktet i Stockholmsregionen

Box 522, 101 30 Stockholm

Telefon: 08-444 77 90

E-post: info@abf.se

www.abf.se

Studieförbundet Bilda Öst

Box 38076, 10064 Stockholm

Telefon: 08-727 18 00

E-post: ost@bilda.nu

www.bilda.nu

Folkuniversitetet

Box 6901, 102 39 Stockholm

Telefon: 08-789 42 00

E-post: direkt@folkuniversitetet.se

www.folkuniversitetet.se

Ibn Rushd

Sundbybergsvägen 1c, 171 73 Solna

Telefon: 08-562 44 900

E-post: info@ibnrushd.se

www.ibnrushd.se

Kulturens Bildningsverksamhet

Box 1148, 171 23, Solna

Telefon: Tel 08-470 24 45

E-post: kundservice@kulturens.se

ww.kulturens.se

Medborgarskolan

Box 19193, 104 32 Stockholm

Telefon: 010-157 60 00

E-post: info.sthlm@medborgarskolan.se

www.medborgarskolan.se

Nykerhetsrörelsens Bildningsverksamhet Öst

Klara Södra kyrkogata 20, 111 52 Stockholm

Telefon: 08-671 10 80

E-post: stockholmslan@nbv.se

www.nbv.se

Sensus Studieförbund Stockholm-Gotland

Box 4401, 102 68 Stockholm

Telefon: 08-615 57 00

E-post: stockholm-gotland@sensus.se

www.sensus.se

Studieförbundet Stockholms län

Box 6361, 102 35 Stockholm
Telefon: 08-555 352 00
E-post: stockholm@studieförbundet.se
www.sfr.se

Studieförbundet Vuxenskolan Stockholms län

Box 30, 136 21 Haninge
Telefon: 08-679 03 00
E-post: abc@sv.se
www.sv.se

Folkhögskolor i Stockholms län**Alma folkhögskola**

Box 47099
100 74 Stockholm
Telefon: 072-158 41 00
E-post: info@alma.fhsk.se
www.alma.fhsk.se

Birkagårdens folkhögskola

Box 3557
103 69 Stockholm
Telefon: 08-524 633 30
E-post: info@birkagarden.fhsk.se
www.birkagarden.fhsk.se

Birkagårdens folkhögskola, filial Hemgården

Karlbergsvägen 86 B, 2 tr
113 35 Stockholm
Telefon: 08-524 633 30
E-post: info@birkagarden.fhsk.se
www.birkagarden.fhsk.se

Bosöns idrottsfolkhögskola

Bosön 181 47 Lidingö
Telefon: 08-699 66 28
E-post: info@bosonifhs.se
www.bosonifhs.se

Botkyrka folkhögskola

Tomtbergavägen 14
145 67 Norsborg
Telefon: 08-534 708 80
E-post: info@botkyrkafolkhogskola.org
www.botkyrkafolkhogskola.org

Bromma folkhögskola

Åkeshovsvägen 29
168 39 Bromma
Telefon: 08-636 23 20
E-post: info@brommafalkhogskola.se
www.brommafalkhogskola.se

Fryshusets folkhögskola

Mårtensdalsgatan 2-8
120 30 Stockholm
Telefon: 08-691 76 00
E-post: folkhogskolan@fryshuset.se
www.fryshuset.se/verksamhet/fryshusets-folkhogskola/

Hagabergs folkhögskola

Box 19161
152 27 Södertälje
Telefon: 08-550 910 00
E-post: reception@hagaberg.org
www.hagaberg.fhsk.se

Hagabergs folkhögskola, filial Stockholm, Clara

Box 1038
101 38 Stockholm
E-post: info@clarakyrka.se
www.clarakyrka.se/undervisning

Jakobsbergs folkhögskola Folkhögskolevägen 1

177 40 Järfälla
Telefon: 08 - 120 28 180
E-post: info@jakobsbergsfolkhogskola.se
www.jakobsbergsfolkhogskola.se

Kaggeholms folkhögskola

Bråvallagatan 11, 113 36 Stockholm
Telefon: 08-560 222 00
E-post: info@kaggeholm.se
www.kaggeholm.se

Kista folkhögskola

Kista Torg 7
164 42 Kista
Telefon: 08-751 50 40
E-post: info@kistafolkhogskola.se
www.kistafolkhogskola.se

Lillsveds idrottsfolkhögskola

Lillsvedsvägen 100
139 90 Värmdö
Telefon: 08-541 385 30
E-post: info@lillsved.se
www.lillsved.se/folkhogskola

Långholmens folkhögskola i Sundbyberg

Löfströms allé 7
172 66 Sundbyberg
Telefon: 08-658 16 30
E-post: adm@langholmens.fhsk.se
www.langholmens.fhsk.se

Paideia folkhögskola

Box 5053
102 42 Stockholm
Telefon: 08-679 55 55
E-post: info@paideiafolkhogskola.se
www.paideiafolkhogskola.se

Runö folkhögskola

184 44 Åkersberga
Telefon: 08-555 380 00
E-post: kontakt@runo.se
E-post: runo@runo.se
www.runo.se/utvecklingscentrum/

Runö folkhögskola, filial Stockholm

Hälsobrunnsgatan 10
113 61 Stockholm
Telefon: 08-728 57 20
E-post: oden@runo.se
www.runo.se/folkhogskola/

Röda Korsets folkhögskola

Bredholmstorget 14
127 48 Skärholmen
Telefon: 08-680 18 71
E-post: fhsk@redcross.se
www.rodakorsetsfolkhogskola.com

S:ta Birgittas folkhögskola

Kungsträdgårdsgatan 12
111 47 Stockholm
Biborgsgatan 2
152 41 Södertälje
Telefon: 073-948 00 01, 070-241 13 07
E-post: bengt.almstedt@stabirgitta.se,
conny.stromberg@stabirgitta.se

Sankt Ignatios folkhögskola

Nyköpingsvägen 20
151 32 Södertälje
Telefon: 08-551 052 10
E-post: info@sanktignatios.org
www.sanktignatios.org

Scouternas folkhögskola

Instrumentvägen 19
126 53 Hägersten
Telefon: 08-555 065 10
E-post: folkhogskola@scouterna.se
www.scouternasfolkhogskola.se

Sigtuna folkhögskola

Manfred Björkquists allé 20
193 22 Sigtuna
Telefon: 08-592 583 00
E-post: info@sigtunafolkhogskola.se
www.sigtunafolkhogskola.se

Skarpnäcks folkhögskola

Fraktflygargatan 16
128 30 Skarpnäck
Telefon: 08-683 18 30
E-post: expeditionen@skarpnacksfolkhogskola.se
www.skarpnacksfolkhogskola.se

Skeppsholmens folkhögskola

Slupskjulsvägen 12
111 49 Stockholm
Telefon: 08-679 28 00
E-post: info@skeppsholmensfolkhogskola.se
www.skeppsholmensfolkhogskola.se

Stadsmissionens folkhögskola**Buteljgatan 6**

117 43 Stockholm
Telefon: 08-684 23 502
E-post: folkhogskolan@stadsmissionensfhs.se
www.grillska.se/stadsmissionens-folkhogskola

Sundbybergs folkhögskola

Kasernvägen 1
174 59 Sundbyberg
Telefon: 08-445 39 00
E-post: info@sundbyberg.fhsk.se
www.sundbybergsfolkhogskola.se

Södertörns folkhögskola

Årstaängsvägen 29, 117 43 Stockholm
Telefon: 08-500 207 50
E-post: info@sodertorn.fhsk.se
www.sodertorn.fhsk.se

Södertörns folkhögskola, filial Solna

Skytteholmsvägen 2
171 44 Solna
Telefon: 08-745 82 04
E-post: info@allmankurs.se
www.allmankurs.se

Södra Stockholms folkhögskola

Fågelviksvägen 18
145 53 Norsborg
Telefon: 08-465 06 650
E-post: info@sodrastockholm.se
www.sodrastockholm.se

Tollare folkhögskola

132 42 Saltsjö-Boo
Telefon: 08-505 686 00
E-post: info@tollare.org
www.tollare.org

Vårdinge By folkhögskola

Edesta 90
153 96 Mölnbo
Telefon: 0158-230 58
E-post: kontakt@vardinge.fhsk.se
www.vardinge.fhsk.se

Väddö folkhögskola

Grisslehamnsvägen 28
764 31 Väddö
Telefon: 0176-528 00
E-post: info@vaddo.fhsk.se
www.vaddo.fhsk.se

Ågesta folkhögskola

Bonäsvägen 5
123 52 Farsta
Telefon: 08-562 28 100
E-post: kontakt@agesta.nu
www.agesta.nu

Läs om alla folkhögskolor i Stockholms län och alla kurser på: stockholmsfolkhogskolor.se

Stockholmsläns Bildningsförbund

Nathorstvägen 21 C
121 37 Johanneshov
Maria Jörfalk, Länsbildningskonsulent
Telefon: 070-638 18 30
E-post: maria.jorfalk@stockholmlbf.se
www.stockholmslansbildningsforbund.se

Återinförande av
förseningsavgifter på
folkbibliotek

15

KUN 2020/51

2021-03-19

TJÄNSTESKRIVELSE
Dnr KUN 2020/51

Kulturnämnden

Återinförande av förseningsavgifter på folkbibliotek

Förslag till beslut

Kulturnämnden återinför förseningsavgifter på Nackas folkbibliotek fr o m 12 april 2021.

Sammanfattning av ärendet

Nackas bibliotek har skapat rutiner för att minimera smittspridningen i bibliotekslokalerna och kunna bedriva verksamheten så smittsäkert som möjligt.

Under de gångna månaderna har Nackas bibliotek skapat rutiner för att kunna ge service till låntagare som tillhör någon av riskgrupperna dels genom att utöka Boken kommer (köra hem böcker) och dels genom att möta upp utanför biblioteket och lämna över/ta emot böcker.

Ett ökat problem hos samtliga sex bibliotek i kommunen är att många tyvärr håller sina böcker alltför länge eftersom det i nuläget inte får några konsekvenser i form av böter. Det är både ett övergripande problem och ett stort problem för de som studerar och som får vänta alltför länge på sin kurslitteratur. Biblioteken ska vara generösa med att förlänga lånetiden vid behov samt ta bort förseningsavgifter om låntagaren varit eller är sjuk.

Ärendet

Nackas bibliotek har skapat rutiner för att minimera smittspridningen i bibliotekslokalerna och kunna bedriva verksamheten så smittsäkert som möjligt.

Under de gångna månaderna har Nackas bibliotek skapat rutiner för att kunna ge service till låntagare som tillhör någon av riskgrupperna dels genom att utöka Boken kommer (köra hem böcker), dels genom att möta upp utanför biblioteket och lämna över/ta emot böcker.

Ett ökat problem hos samtliga sex bibliotek i kommunen att många tyvärr håller sina böcker alltför länge eftersom det i nuläget inte får några konsekvenser i form av böter. Det är både ett övergripande problem och ett stort problem för de som studerar och som får vänta alltför länge på sin kurslitteratur.



Därmed föreslås att återinföra förseningsavgifterna på folkbiblioteken i Nacka fr o m 12 april 2021. Biblioteken ska vara generösa med att förlänga lånetiden vid behov samt ta bort förseningsavgifter om låntagaren varit eller är sjuk.

Ekonomiska konsekvenser

Tidigare beslut om slopade förseningsavgifter haft ekonomiska konsekvenser för biblioteken i form av uteblivna intäkter. Med återinföring av förseningsavgifterna återgår verksamheten till det normala.

Konsekvenser för barn

Förslag till beslut medför inga ekonomiska konsekvenser för barn. Barnmedia omfattas inte av denna avgift.

Handlingar i ärendet

Cortina Lange
Enhetschef
Kultur- och fritidsenheten

Lilit Nersesyan
Utvecklingsledare
Kultur- och fritidsenheten

Delegationsbeslut

16

KUN 2021/3

2021-03-22

TJÄNSTESKRIVELSE
Dnr KUN 2021/3

Kulturnämnden

Delegationsbeslut

Förslag till beslut

Kulturnämnden noterar handlingarna till protokollet.

Sammanfattning av ärendet

- Ordförandebeslut e-lån på folkbiblioteken, KUN 2020/123, 2021-03-15
- Folkbibliotekens rörliga ersättning 2021, KUN 2020/123, 2021-02-22
- Ordförandebeslut gällande yttrande över ansökan om bygglov för att återuppföra Boo Folkets Hus, KUN 2021/19, 2021-02-17
- Ansökan om Lilla projektstödet 2021, Boo Trädgård ekonomiska förening, KUN 2021/22, 2021-02-23
- Delegationsbeslut lilla projektstödet 2021, Boo Kapells Vänner, KUN 2021/32, 2021-03-10
- Beslut om lilla projektstödet, PRO Älta, KUN 2021/30, 2021-03-10
- Delegationsbeslut ansökan om lilla projektstödet, föreningen Renqvists Verkstad, KUN 2021/31, 2021-03-15

Anmälningar

17

KUN 2021/4

2021-03-22

TJÄNSTESKRIVELSE
Dnr KUN 2021/4

Kulturnämnden

Anmälningar

Förslag till beslut

Kulturnämnden noterar informationen till protokollet.

Sammanfattning av ärendet

- Skrivelse från Teater Fredag
- Politikerinitiativ från Lamin Jatta Modigh (NL), ”Undersök möjligheten att bygga en utomhusscen i Tollare”