

Tollare i Nacka

Belysning av påverkan på strandskyddet



FÖRORD

Denna rapport utgör en beskrivning av området Tollares värden med avseende på rekreation, biologisk mångfald och ekologiska funktioner. Rapporten beskriver värdena i dagens Tollare samt möjliga värden i det Tollare som föreslagits i ”Detaljplanprogram för Tollare, Utgåva 2”. Programmet föreslår småskalig bebyggelse för bostäder, service och verksamheter om ca 55 000 – 75 000 m² BTA bostäder. Bebyggelsen uppförs dels på redan ianspråktagen mark inom Tollare bruks industriområde dels i det omgivande skogslandskapet. Mindre delar planeras inom strandskyddat område. Då analysen gäller för ett program, där bebyggelsens utformning ännu ej tagit detaljplanens fasta form, måste analysen i flera fall göras som bedömning av risker för, eller möjligheter till, försvunna eller nytillkomna värden.

Arbetet har utförts av Ekologigruppen AB på uppdrag av NCC AB. För arbetet svarar ekolog Krister Sernbo. Landskapsarkitekterna Anna Maria Larson och Lena Brunsell har bidragit med inventering och analys av rekreativa värden. Ekolog Nina Syde har medverkat i inventering och beskrivning av biologisk mångfald och ekologiska funktioner.

Metodik

Information om det berörda områdets värden har inhämtats genom litteraturstudier, intervjuer och genom fältbesök (augusti -september 2006)

Biologisk mångfald och ekologiska funktioner

Naturvärdesbedömningen grundar sig på Naturvårdsverkets tregradiga värdeskala för klassificering av värdefull natur. Se vidare bilaga 2.

Rekreativa värden

Beskrivning av upplevelsevärden för rekreation grundar sig på metoder utarbetade i rapporterna ”Upplevelsevärden – sociala kvaliteter i den regionala grönstrukturen” samt ”Sociotophandboken – planering av

det offentliga rummet med stockholmarna och sociotopkartan”. Dessa metoder har sedan vidareutvecklats av Ekologigruppen AB. För vidare beskrivning av metoden, se bilaga 1.

Landskapsstruktur för rekreation

Redovisning av stigar, målpunkter och barriärer grundar sig på vedertagna begrepp inom landskapsanalys. Dessa har sedan vidareutvecklats och anpassats till rekreationsanalyser av Ekologigruppen AB.

Stockholm 2/10 2006

**Krister Sernbo, Lena Brunsell, Anna Maria Larson, Nina Syde
för Ekologigruppen AB**



Svårframkomlig strandstig fram mot Tollare bruk

INNEHÅLL

FÖRORD	2	BILAGA 1: Bedömning av rekreativa värden
Metodik	2	BILAGA 2: Bedömning av naturvärden för biologisk mångfald
INNEHÅLL	3	
SAMMANFATTNING	4	
Programförslaget	4	
Betydelse för rekreation	4	
Betydelse för biologisk mångfald	5	
INLEDNING	6	
Befintlig situation	6	
Programförslag	7	
Planstatus och skydd	7	
REKREATION	8	
Övergripande rekreativ grönstruktur	8	
Landskapsstruktur för rekreation - bef. situation	9	
Rekreativa värden - bef. situation	12	
Landskapsstruktur för rekreation - med förslag	16	
Rekreativa värden - med förslag	19	
BIOLOGISK MÅNGFALD	22	
REFERENSER	27	

SAMMANFATTNING

Denna rapport utgör en belysning av påverkan på strandskyddet vid ett genomförande av detaljplaneprogram för Tollare, Utgåva 2. Strandskyddets intentioner är dels att trygga allmänhetens tillgång till strandnära områden, dels att skydda biologisk mångfald i strandområdet. Konsekvenser för strandskyddet har nedan bedömts i relation till dessa intentioner. Då förslaget befinner sig i programskedet och inte innehåller bestämda kvartersgränser, utgör denna rapportens omdömen ofta bedömningar av risker med förslaget eller av möjligheter till förbättringar.

Programförslaget

Programförslaget omfattar ny bostadsbebyggelse om 55 000 – 75 000 m² samt lokaler för service och verksamheter. Bebyggelsen sträcker sig över idag redan ianspråktagen mark vid Tollare bruk samt delar av omgivande skogsområde. Förslaget innehåller allmänna platser som parker och torg liksom en strandpromenad och en bro till Mårtens holme som ska säkra allmänhetens tillgång till strandområdena.

Betydelse för rekreation

Programrådets värde för rekreation bedöms främst vara av lokal betydelse, bortsett från markerna kring Tollare träsk. Området är det enda större sammanhängande grönområdet i södra Boo och används av de närboende i den dagliga rekreationen. I området finns flera utsiktspunkter samt en varierad natur med skärgårdslandskap, ek- gran- och tallskogar, hästhagar samt kulturhistoriska byggnader. Tillgängligheten i området, främst till strandlinjen, är dock begränsad. Området runt Tollare bruk är stängslat och i övriga området möter Tollare vattnet med branta berg.

Tollare ingår i Riksintresset Kust och Skärgård (MB 4 kap), vilket innebär att kusten bedömts vara av nationellt intresse för bl.a. friluftsliv och turism. Programrådets landdelar bedöms inte utgöra någon värdekärna för friluftsliv inom riksintresset. Segelleden i Skuru- och Lännerstasundet kan dock sägas vara en värdekärna för båtturet friluftsliv och turism. Det fågelrika Tollare träsk har rekreativa

värden av regionalt värde och planer finns för att göra området till naturreservat.

Förslagets påverkan på landskapsstrukturen

Förslaget innebär att tillgänglighet till strandlinjen ökar betydligt då en strandpromenad samt en badstrand anläggs. En brygga ut till Mårtens holme ökar ytterligare de vattennära rekreativiteterna.

Då den lokala strandpromenaden i Lännersta kan knytas samman med en ny sådan vid Tollare, skapas ett strandpromenadstråk av betydele för den kommunala grönsstrukturen. Den barriär och den störning som industriområdet med sina stängsel innebär kommer att försvinna. Ny bebyggelse kommer att innehålla passager i form av stigar och gator. Med nya gator och promenadvägar mellan vattnet och övre Tollare (inklusive hiss) skapas nya möjligheter till alternativa promenadvägar. Förbindelse mellan stranden och Tollare träsk blir naturreservat underlättas.

Då naturmark av lokalt värde för rekreation ianspråkats för bebyggelse minskar tillgången till allemansrättsligt tillgänglig natur inom strandskyddat område. Allmänhetens tillgång till vattenlinjen och rekreation med vattenkontakt kommer dock att öka påtagligt med förslaget.

Förslaget innebär att lokala målpunkter inom området såsom hästverksamheten och Goodtemplarbyns kolonistugeområde försvinner. Samtidigt tillkommer mer publika målpunkter som parker, strandtorg och badplats som beräknas kunna bli mötesplatser för människor från alla de närliggande stadsdelarna. Samtliga utblickar över vattnet bevaras och nya tillskapas i siktlinjer mellan husen.

Förslagets påverkan på rekreativa upplevelsevärden

Då naturområdena i Tollare ytterligare bryts upp av bebyggelse kommer upplevelser knutna till skogsmiljöer att minska. Samtidigt

SAMMANFATTNING

kommer rekreativa värden knutna till vatten att öka. Den planerade strandpromenaden med båtbygggor, badplats och anslutning till Mårtens holme har förutsättningar att utgöra ett kommunalt värde för rekreation.

Otryggheten kring industriområdet kommer att ersättas av trygghet från en bebyggelse som utformas med entréer och uteplatser mot offentliga gator, torg, parker och naturmark.

Betydelse för biologisk mångfald

Naturvärdena inom området utgörs främst av gammal hållmarkstallskog, men också bestånd av ädellövskog, gammal barrskog samt Tollare träsk med sina omgivande stränder. Mest värdefullt är ädellövskogsmiljöerna, där två områden tidigare har identifierats som nyckelbiotoper av Skogsvårdsstyrelsen, samt Tollare träsk. Dessa har bedömts vara av länsintresse. Programområdet ingår i riksintresset för Kust och Skärgård, men bedöms ej ingå i någon värdekärna för biologisk mångfald inom riksintresset.

Inom området finns flera andra ädellövskogsbestånd, de flesta bedömda vara av kommunalt intresse. I programområdet finns vidare flera stora bestånd av gammal hållmarkstallskog. De äldsta bestånden, med gamla träd och mycket död ved, har bedömts vara av kommunalt intresse medan de med färre gamla träd bedömts vara av intresse mest för den lokala mångfalden.

Vidare finns ett äldre barrskogsbestånd, en nordvänd bergbrant och ett par små sumpskogar.

Förslagets påverkan på den biologiska mångfalden

Denna bedömning omfattar främst förslagets direkta påverkan genom exploatering för bebyggelse. Förslaget påverkar huvudsakligen naturmiljöer av lokalt värde för den

biologiska mångfalden, med undantag för område 7, där en del av den gamla hållmarkstallskogen kommer att påverkas.

Påverkan på hållmarkstallskog och gammal barrskog

På Boo-ön finns ännu kvar relativt stora miljöer med gammal barrskog, som hållmarkstallskog, inte minst inom det planerade naturreservatet för Skarpnäs. Även inom andra delar av Nacka är naturtypen vanlig. Förlusten av de berörda områdena av lokalt värde kommer därför sannolikt inte att märkas annat än lokalt. Förlusten av gamla tallar inom område 7 innebär dock att enstaka värdefulla träd, som kan fungera som livsmiljöer för rödlistade arter, försvinner.

Spridningssambandet mellan befintliga värdefulla naturområden kommer naturligtvis att försvagas något, men effekten väntas vara marginell jämfört med andra redan befintliga barriärer.

Påverkan på ädellövskog

På Boo-ön och närliggande kommundelar finns ett antal värdekärnor med gamla ädellövskogsbestånd varimellan det sannolikt finns ekologiska spridningssamband. Inom programområdet finns tre mycket värdefulla bestånd, samt ett antal av lokal betydelse. Förslaget påverkar direkt endast två bestånd av lokalt värde, område 2 och 11, vilket ligger utanför befintligt strandskydd. Förlusten av bestånden kan knappast innebära annat än påverkan på den lokala biologiska mångfalden. Dock innebär förlusten av område 2 en förlust av möjligheterna att på sikt utveckla nya värden.

INLEDNING

Befintlig situation

Tollare-området utgörs av ett kuperat landskap med tallbeklädda höjdryggar och dalgångar med öppen mark eller med stort inslag av lövträd. I väster möter Tollare Skurusundet och i söder Lännerstasundet. Här är landskapet av skärgårdskaraktär med branta kala sluttningar ned mot vattnet. I norr och öster kantas Tollare av villaområden.

Inom Tollare finns flera bebyggda områden. Väst om programområdet ligger Tollare folkhögskola som rymmer i en herrgård med manbyggnad från 1800-talet i klassicistisk nybarock. Till folkhögskolan hör även ett antal bostadshus. Folkhögskolan omges av stora öppna gräsområden och kantas i norr och öster av villaområden.

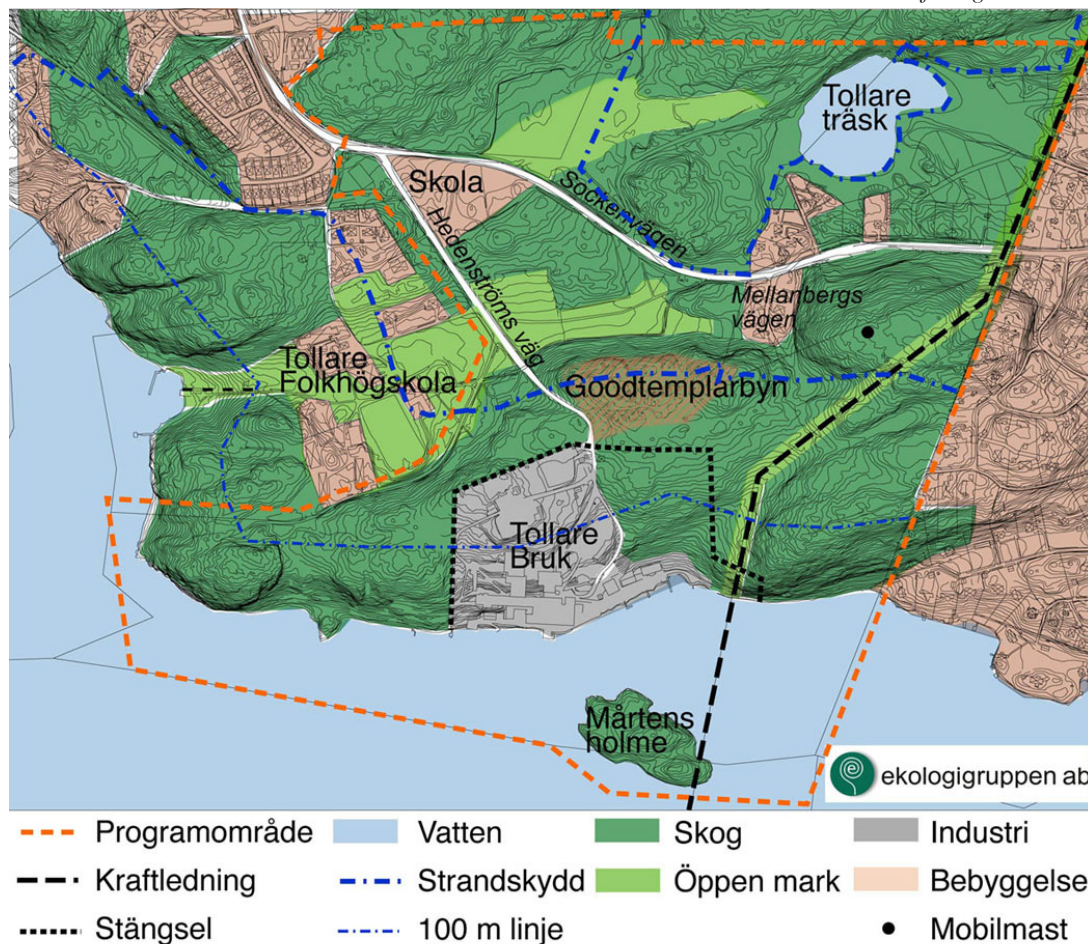
I områdets mitt, omslutet av tallskog, ligger Goodtemplarbyn. Byn, som byggdes under 50-talet, rymmer en dansbana samt ett 30-tal enkla sommarhus som än idag delvis används av IOGT:s medlemmar.

Vid Sockenvägen, i höjd med Tollare träsk, finns fem villatomter norr om vägen. Söder om vägen ligger Mellanbergsvägen med sex mindre flerbostadshus från 1950-talet byggda för pappersbrukets arbetare.

Pappersbruket ligger vid Lännerstasundets strand. Tollare bruk var i drift mellan 1922-1964 och har därefter rymt olika verksamheter. I området finns även ett antal enkla verksamhetsbyggnader från olika epoker.

Under 2006 har bygget av en skola påbörjats i korsningen mellan Sockenvägen och Hedenströms väg. (Karta 1)

Karta 1: Befintlig situation



INLEDNING

Programförslag

Detaljplaneprogrammet föreslår en småskalig bebyggelse för bostäder, service och verksamheter. Bebyggelsen kommer dels ligga inom den idag för pappersbruket ianspråkstagna marken, dels på de högre belägna skogs- och hagmarksparterna norr om bruket. Inom bruksområdet kommer bebyggelsen främst bestå av flerbostadshus medan övriga områden föreslås innehålla en blandning av mindre flerbostadshus, flerfamiljsvillor, radhus och småhus i varierande skala. Förslaget beräknas innehålla ca 55 000 – 75 000 m² BTA bostäder.

Inom programområdet planeras flera nya målpunkter såsom torg och parker för kommunens invånare och besökare. Vidare kommer en strandpromenad anläggas som kopplas till omgivande stråk i Lännersta och mot Eknäs. (Karta 2)

Planstatus och skydd

Strandområdet mot Lännerstasundet innefattas av riksintresse för kust- och skärgård enligt 4 kap MB där bland annat friluftsliv särskilt ska beaktas. Området omfattas vidare av strandskyddet som sträcker sig 300 meter in över land. NCC AB har genom en miljödom fått tillstånd att anlägga strandpromenad, småbåtshamn, brygga för passagerarbåt, flytbrygga till Mårtensholme samt erosionsskydd inom Tollare strandområde.

Strandskydd om 300 meter gäller även väster och norr om Tollare träsk. Del av området söder och öster om Tollare träsk omfattas av äldre byggnadsplan för villabebyggelse. Exploateringen är till begränsad del genomförd.

Friområdet norr om Sockenvägen och upp mot Tollare

träsk ägs av Nacka kommun som här prövar bildandet av naturreservat. (Karta 1)

Karta 2: Situation enligt förslag



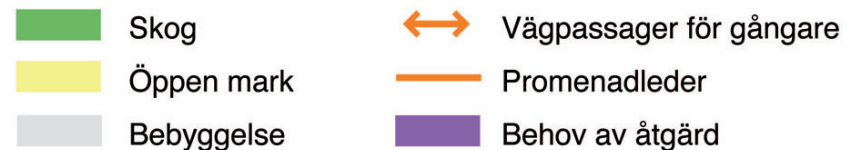
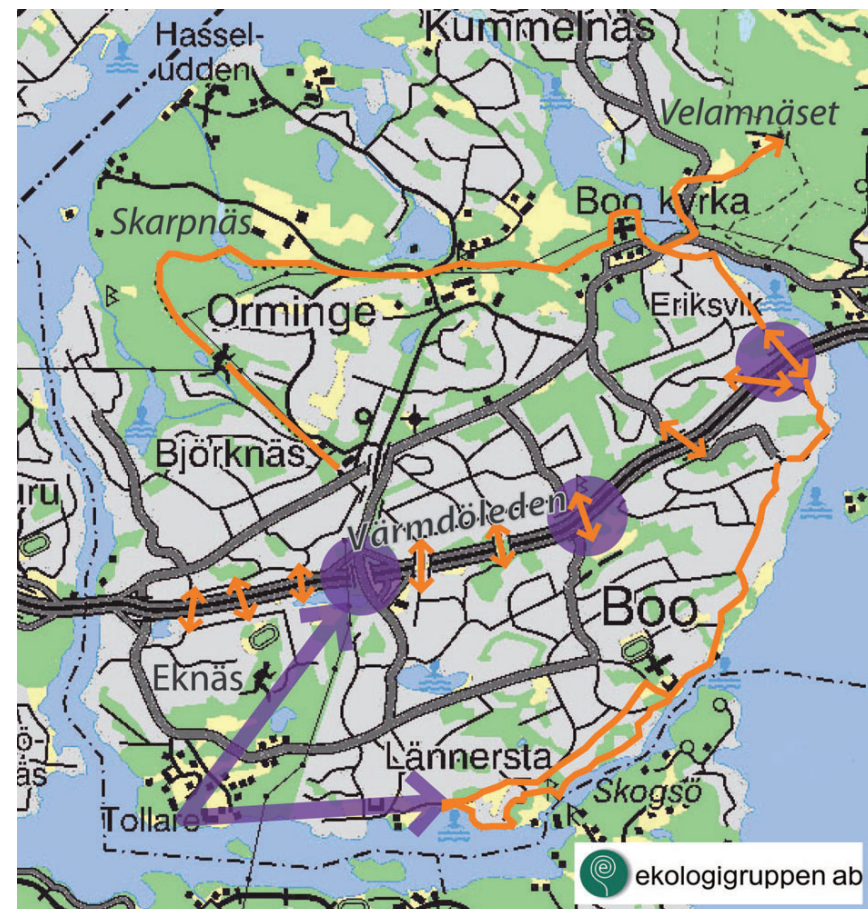
REKREATION

Planområdet berör flera rekreativa värden, av såväl nationellt, regionalt och lokalt intresse. Av stor betydelse är strandområdet mot Lännerstasundet som innefattas av riksintresse för Kust- och Skärgård enligt 4 kap MB där bland annat friluftsliv särskilt ska beaktas. I områdets norra kant finns den fågelrika Tollare träsk som är av regionalt intresse och planeras bli naturreservat. Området kring Tollare bruk är av lokalt intresse som strövområde för närboende.

Övergripande rekreativ grönstruktur

Tollareområdet har ett stort värde som strövområde för de närboende då det är det största grönområdet i södra Boo, söder om Värmdöleden. Övriga grönytor i södra Boo är små och närmaste sammanhängande grönområde för invånarna är Skarpnäs och Velamnäset som utgör en del av Nacka-Värmdökilen. Avståndet till dessa är dock 3-5 km och för att nå dem behöver man passera Värmdöleden. Leden är tungt trafikerad och utgör en barriär. Insatser för att förbättra passagerna över leden skulle kunna öka tillgängligheten till rekreationsområden för boende i södra Boo.

En strandnära promenadled av kommunalt intresse går längst stora delar av Boos södra och östra strand. När leden når västra Lännersta viker den av in i villakvarter för att vid Tollare helt upphöra. Ytterligare en promenadled, Ormingeleden, även den av kommunalt intresse, finns i norra Boo. Leden stäcker sig genom Skarpnäs naturområde och in i Velamsundsområdet. Vid Boo kyrka möts de båda lederna och bildar ett sammanhängande promenadstråk genom stora delar av Boo. Genom att förlänga promenaden genom Tollare, och förbättra kvaliteterna i passagen över Värmdöleden, skulle de båda lederna kunna länkas samman även i väster och tillsammans bilda en promenadslina runt Boo. (Karta 3)



Karta 3: Översikt, Boo

REKREATION

Landskapsstruktur för rekreation – befintlig situation

Målpunkter och utsiktspunkter

Tollareområdet rymmer främst målpunkter av lokalt intresse. Tollare träsk med sitt rika fågelliv besöks dock av naturintresserade från hela regionen. Här finns också en utsiktspunkt som ger vy över träsket.

Den kuperade marken och de branta stränderna inom Tollare gör att området erbjuder flera storslagna utsiktspunkter. Från Lännerstaberget i sydöst har man en vid utsikt över Lännerstasundets västra del, lamellhusområdet i Fisksätra, villaområdet i öster och Tollare bruk i väster. I väst finns Tollareberget med en utsikt över Lännerstasundet, Duvnäs vik, Skurusundet samt Duvnäs. Öster om Tollareberget finns ytterligare ett berg med utsikt över Duvnäs och Skurusundet. Berget öster om Mellanbergsvägen skiljer sig från de övriga då man härifrån har en fantastisk utsikt in mot Stockholm. Härifrån ser man både Globen och Kaknästornet. Detta utsiktsberg är dock mycket otillgängligt på grund av de stora höjdskillnaderna, samt i viss mån störd av en telefonmast.

Stränderna i Tollare är på grund av de stora höjdskillnaderna till stora delar olämpliga som bad och solområden. I områdets sydvästra kant finns dock två badberg som utnyttjas av närboende.

Övriga målpunkter inom Tollare är av privat eller halvprivat karaktär. Tollare folkhögskola används främst av de cirka 100 elever som bor på skolan samt av deltagare i korta kurser och konferenser. På folkhögskolans mark finns en fotbollsplan som under terminerna används av elever från folkhögskolan och under sommaren av Nacka kommun. Det närliggande stallet utgör främst en målpunkt för dem som kommer för att rida här. Goodtemplarbyn är med sin småskaliga bebyggelse och de prunkande täpporna ett populärt besöksområde för promenerande i området liksom för dem som hyr stugorna. (Karta 4)

Tillgänglighet och barriärer

Framkomligheten är i stora delar av Tollare begränsad av stora

höjdskillnader, stängslade områden eller bebyggelse.

Strandlinjen är speciellt svårtillgänglig då den i flera partier består av branta bergssluttningar. Vid Lännerstaberget i öster är höjdskillnaden ca 50 meter medan Tollareberget i väster höjer sig ca 35 meter över vattnet. Inom området för Tollare bruk har marken planats ut. Detta område är dock stängslat och tillträde till området är förbjudet. Vidare känns flera delar av industriområdet otrygga. Trots detta har människor klippt upp eller på annat sätt passerat stängslet för att kunna gå längst med strandkanten. Industriområdet kan också sägas utgöra en barriär för badande på grund av den förorenade ”fiberbank” som uppstått från pappersindustrins utsläpp. Länsar som är placerade i vattnet utgör en barriär för båtlivet.

Tollare folkhögskola ligger i en dalgång och en gräsmatta möter här vattnet. Området runt folkhögskolan har dock en halvprivat karaktär och är därför mentalt otillgängligt för allmänheten. Även Goodtemplarbyn är till viss del otillgänglig för allmänheten då tomterna är privata och områdets västra entré markeras med en grind. Samtidigt väljer många att promenera genom området då det har höga upplevelsevärden.

Stigar

Tollare innehåller en dramatisk topografi med branta höjder och smala dalgångar som sträcker sig i öst-västlig riktning. Ett väl utvecklat stigsystem följer i huvudsak dalarnas och höjdernas sträckning då de stora höjdskillnaderna i området gör det svårt att röra sig i nord-sydlig riktning (3,4,5,6,7). Stigsystemet binds samman av Hedenströmsvägen som leder från Sockenvägen fram till Tollare bruk (2). Det finns även ett system av gångvägar och stigar i nord-sydlig riktning som sträcker sig från Sockenvägen via Tollare folkhögskola fram till Tollareberget och öster ut mot Hedenströmsvägen (1). Stigarna söder om Sockenvägen bedöms av Ekologigruppen AB främst vara av lokal betydelse medan stigarna norr om vägen även bedöms vara av kommunal betydelse. För vidare beskrivning, se ”tabell 1 - Stigar”. (Karta 4)

REKREATION

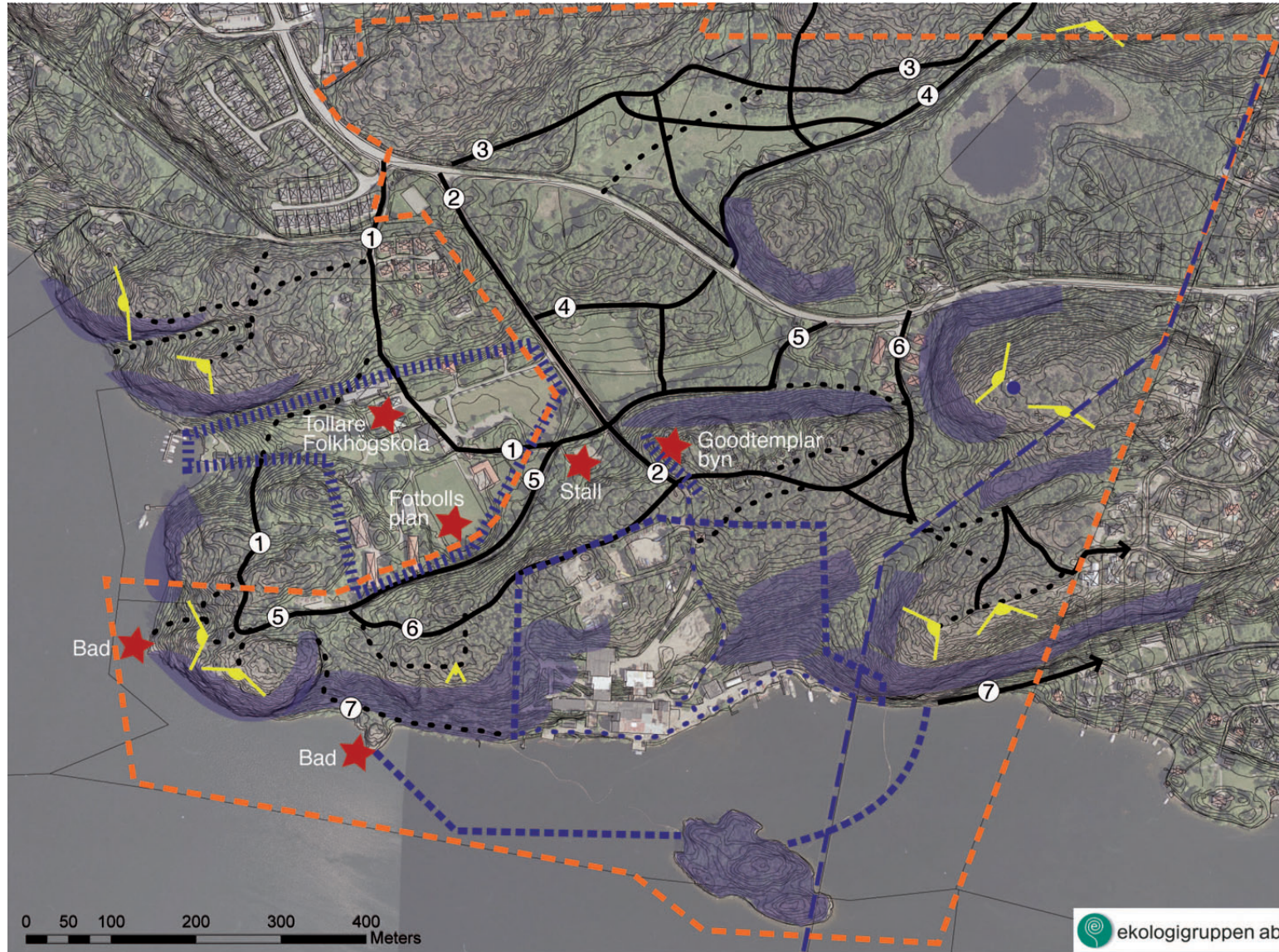
Tabell 1 - Befintliga stigar och vägar

Tabellen nedan beskriver stigarna var och en för sig. För att ge en komplett bild av upplevelserna längst med dessa beskrivs både rekreativa värden, naturmiljön samt mental och fysisk tillgänglighet. Kursivt skrivna ord beskriver rekreativa värden och naturtyper som nås via mindre stigar som ansluter till de beskrivna större stigarna. För beskrivning av metoden rekreativa värden samt definition av dessa, se bilaga 1.

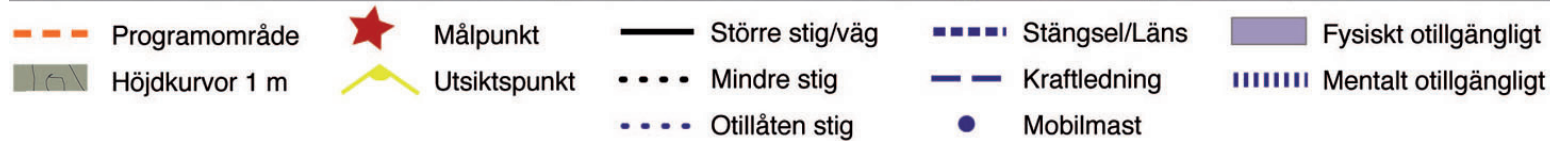
Nr	Sträckning	Rekreativa värden	Naturtyper	Tillgänglighet
1	N-S. Sockenvägen, <i>utsiktsberg</i> , Tollare Folkhögskola, Tollare berget/ Hedenströms väg	båtliv, ro, kulturmiljö, variationsrik natur, bollspel, naturlek, promenader, vattenkontakt, <i>bad, picknick, sitta i solen, utsikt, bad</i>	bostadsområde, blåbärstallskog, park, ädellövskog, hållmark	Fysisk: god men bitvis något brant, går över folkhögskolans mark Mental: parkområdet runt skola utgör en barriär då den upplevs privat
2	N-S. Hedenströms väg	djurhållning, kulturmiljö, promenader, ridning, <i>utsikt, vattenkontakt</i>	tallskog, ekskog, hagmark, park, <i>industriområde</i>	Fysisk: god utanför industriområde. Mental: Bitvis dålig. Industriområde är mindre attraktivt, industriområdet är både privat och otryggt
3	V-Ö. Sockenvägen, gräsmarks N kant, Tollare träsk <i>Kocktorpsjön</i>	promenader, naturlek, ro, utsikt, skidor <i>vattenkontakt</i>	tallskog, öppen gräsmark	Fysisk: God Mental: God

Nr	Sträckning	Rekreativa värden	Naturtyper	Tillgänglighet
4	V-Ö Hedenströms väg, ekskog, Sockenvägen, gräsmarks S kant, tollare träsk, <i>Kocktorpsjön</i>	djurhållning, grön oas, naturlek, promenader, ridning, ro, <i>vattenkontakt, utsikt</i>	tallskog, öppen gräsmark	Fysisk: God, Sockenvägen utgör viss barriär Mental: God, Sockenvägen utgör viss barriär
5	V-Ö. Tollareberget, Tollare folkhögskola, hästhagen, Sockenvägen	promenader, variationsrik natur, naturlek, djurhållning, kulturmiljö, ridning, <i>utsikt, bad, picknick vattenkontakt, sitta i solen</i>	hållmark, tallskog, park, hagmark, nordsluttning, ekskog	Fysisk: God Mental: God
6	V-Ö Tollareberget, Goodtemplarbyn, (<i>Lännersta-berget</i>), Sockenvägen	promenader, variationsrik natur, naturlek, kulturmiljö, blomprakt, evanemang, social samvaro, odling, picknick, ro, sitta i solen, <i>utsikt, bad, vattenkontakt</i>	hållmark, granskog, kolonistugeområde, hållmarkstallskog, <i>våtmark</i> , flerbostadsområde	Fysisk: god Mental: relativt god, bostadsområdet och goodtemplarbyn kan upplevas något privata
7	V-Ö. Tollareberget, Tollare strand, Lännersta	<i>bad, kulturmiljö, sitta i solen, utsikt, vattenkontakt</i>	lövskog, industrimark, torr södersluttning med tall, klippstrand	Fysisk: Dålig, bitvis svårframkomlig mark och barriärer i form av stängsel Mental: Dålig, industriområde upplevs privat och otryggt

REKREATION



Karta 4:
Landskapsstruktur
Bef. situation



REKREATION

Rekreativa värden - befintlig situation

De rekreativa kvalitéterna i Tollare är främst av lokal betydelse. Fågelsjön Tollare träsk är dock av regional betydelse. Tollare har med sin variation av skogs-, strand- och kulturmiljöer i sin helhet ett stort rekreativt värde för de närboende då det är det enda större grönområdet i södra Boo. Inom området finns dock partier med speciellt höga värden för den lokala rekreationen. Se karta 5 samt ”Tabell 2 – rekreativa värden” på följande uppslag för en närmare beskrivning av dessa områden.



1:2 Frihet och rymd



2:2 Vattenkontakt



3 Kulturhistoria - skog

REKREATION



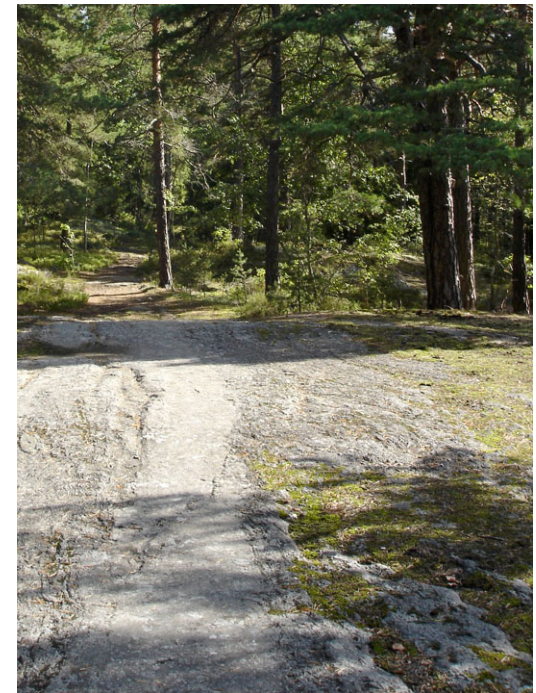
*7 Kulturhistoria
bebyggelse*



5:2 Kulturhistoria - skog



11 Stark skogskänsla



12 Stark skogskänsla

REKREATION

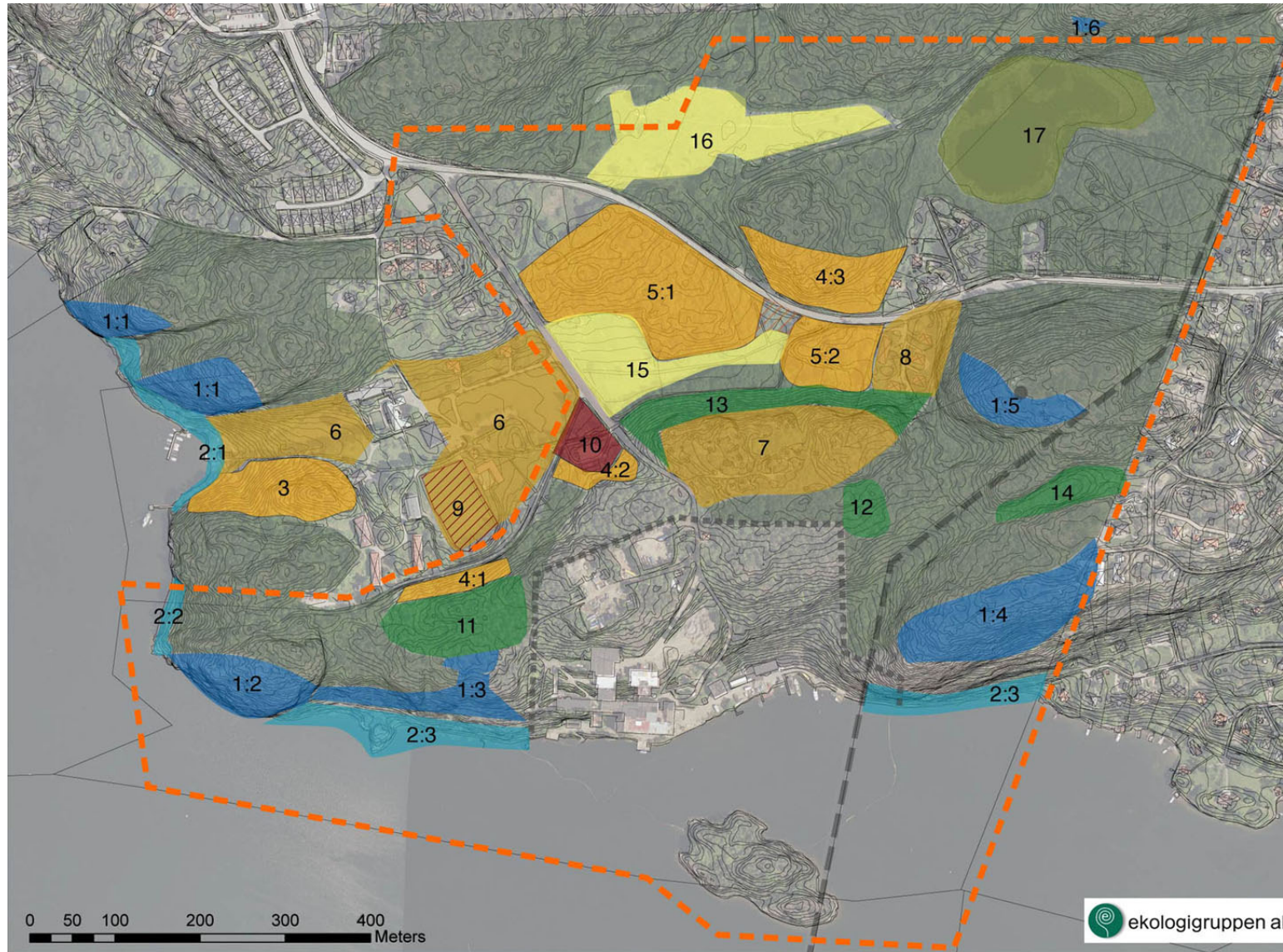
Tabell 2 – rekreativa värden befintlig situation

Tabellen nedan beskriver partier med speciellt höga rekreativa värden. För att ge en komplett bild av upplevelserna beskrivs både rekreativa värden, naturmiljön samt mental och fysisk tillgänglighet. För beskrivning av metoden rekreativa värden samt definition av dessa, se bilaga 1.

Nr	Rekreativa värden	Naturtyp	Tillgänglighet
1	landform, picknick, sitta i solen, utsikt, vattenkontakt	hällmark, tallskog, branta berg	Fysisk: 1:1-1:4, 1:6 tillgängliga från landsidan, 1:5 otillgängligt. Mental: God
2	bad, båtliv, kulturmiljö, sitta i solen, utsikt, vattenkontakt	strandnära lövskog, industriområde, tallskog	Fysisk: Något låg, bitvis svårframkomlig mark. Industriområde instängslat. Mental: Bitvis låg. Vid industri är det privat och otryggt. Vid skola samt passage vid Lännersta upplevs det privat.
3	grön oas, naturlek, promenader, ro, varierad natur	lövskog med ädellöv	Fysisk: God Mental: God
4	grön oas, kulturmiljö, naturlek, varierad natur	ekskog	Fysisk: Ganska god, ligger i branta partier Mental: Relativt god, närheten till Sockenvägen begränsar upplevelsen
5	grön oas, kulturmiljö, naturlek, promenader, varierad natur	ekskog	Fysisk: God Mental: God
6	bollspel, båtliv, social samvaro, kulturmiljö, promenad, utsikt	Park	Fysisk: något låg, folkhögskolans mark Mental: Låg, upplevs som privat mark

Nr	Rekreativa värden	Naturtyp	Tillgänglighet
7	blomprakt, evanemang, kulturmiljö, odling, promenader, social samvaro	Goodtemplarbyn, "kolonistugeområde"	Fysisk: God Mental: Ganska god, kan upplevas som privat
8	kulturhisoria	grönt flerbostadshusområde	Fysisk: God Mental: Ganska god, kan upplevas som privat
9	bollspel, social samvaro	fotbollsplan	Fysisk:Terminstid låg, privat mark. sommar god Mental: Terminstid låg, privat mark. sommar god
10	djurhållning, ridning	stallområde	Fysisk:Ganska god Mental:Ganska god
11	ro, skogskänsla, promenader, varierad natur	mogen granskog	Fysisk: God Mental: God
12	picknick, promenader, sitta i solen, ro, varierad natur	hällmarkstallskog	Fysisk: God Mental:God
13	grön oas, landform, varierad natur, naturlek, naturstudier	artrik nordsluttning	Fysisk: Ganska god, sluttning brant men tillgänglig via närbelägen stig Mental: God
14	grön oas, naturlek, vattenkontakt, varierad natur, naturstudier	alkärr	Fysisk: God Mental: God
15	djurhållning, kulturmiljö, ridning, utsikt	hästhagar	Fysisk: låg i hagar, god runt hagar Mental: låg i hagar, god runt hagar
16	landform, promenader, ro, utsikt	öppen gräsmark	Fysisk: God Mental: God
17	variationsrik natur, naturstudier	fågelsjö	Fysisk: God Mental: God

REKREATION



Karta 5:
Rekreativa värden
Bef. situation

- | | | | |
|----------------|-------------------|-----------------------------|-----------------|
| Programområde | Skogskänsla | Kulturhistoria - öppen mark | Frihet och rymd |
| Höjdkurvor 1 m | Stark skogskänsla | Kulturhistoria - skog | Vattenkontakt |
| Aktivitet | Artrikedom | Kulturhistoria - bebyggelse | |

REKREATION

Landskapsstruktur för rekreation – med förslag

Då programförslaget befinner sig på en översiktlig nivå och ej är fastlagt i detaljplan kan förändringen på landskapsstrukturen för rekreation endast bedömas med viss översiktlighet.

Målpunkter och utsiktspunkter

Programförslaget medför att ett fåtal målpunkter, Goodtemplarbyn och stallet, försvinner. Samtidigt innebär den nya bebyggelsen att flera nya målpunkter skapas t.ex. parker och torg. Viktiga nya målpunkter är strandpromenaden och Mårtens holme.

I förslaget bevaras samtliga utsiktspunkter samtidigt som nya siktlinjer ut mot vattnet skapas i stadsstrukturen. Utsiktspunkterna i väster påverkas inte av bebyggelsen medan utsiktspunkterna i öster delvis kommer få utblickar mot bebyggelsen. (Karta 6)

Tillgänglighet och barriärer

Programförslaget innebär att tillgängligheten till stränder och strandnära områden ökar avsevärt. Den tidigare stängslade marken runt industriområdet blir tillgängligt genom den nya stadsbebyggelsen. Ytterligare strandområden görs tillgängliga genom den planerade strandpromenaden samt den föreslagna bron till Mårtens holme.

Tillgängligheten i de inre delarna av Tollare minskas något av den nya bebyggelsen då stora delar av marken blir privat. Tillgängligheten till sammanhängande grönområden minskar betydligt för de närboende då delar av skogs och hagmark bebyggs. Bortfallet av tillgänglig natur i området kompenseras till viss del då Mårtens holme görs tillgänglig. (Karta 6)

Stigar/Vägar

Med nya gator och promenadvägar mellan vattnet och övre Tollare (inklusive hiss) skapas nya möjligheter till alternativa promenadvägar. Bebyggelsen innebär att ett gångstråk av kommunal betydelse skapas i och med den planerade strandpromenaden längst Tollares strand (7).

Promenadens kommunala värde kan öka betydligt om kopplingen till den strandnära promenaden öster om Lännersta och Ormingeleden norr om Värmdöleden blir tydlig. Tillgängligheten till Tollare träsk kommer öka då ett nytt promenadstråk anläggs längst dess södra kant (8). Nya nord-sydliga kopplingar kommer att skapas inom bebyggelsen (9). Övriga stigar behåller i stort sin nuvarande sträckning men de rekreativa värdena och tillgängligheten förändras. För vidare beskrivning, se karta 6 samt ”tabell 3 – Stigar/Vägar - enl. förslag” på följande sida.

REKREATION

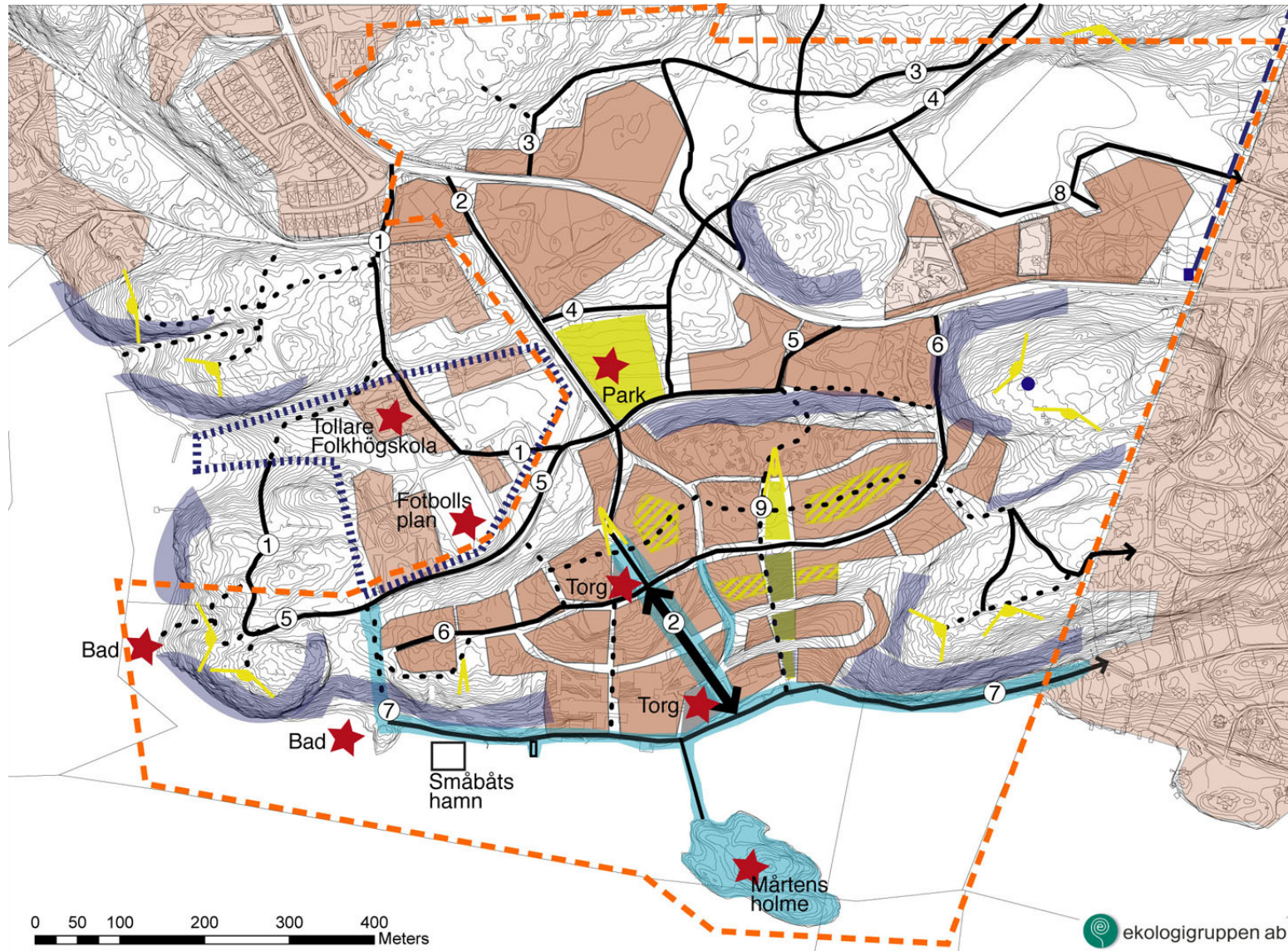
Tabell 3 – Stigar/Vägar – enl. förslag

Tabellen nedan beskriver stigarna/vägarna var och en för sig. För att ge en komplett bild av upplevelsorna längst med dessa beskrivs både rekreativa värden, naturmiljön samt mental och fysisk tillgänglighet. Kursivt skrivna ord beskriver rekreativa värden och naturtyper som nås via mindre stigar som ansluter till de beskrivna större stigarna, ord med fet stil beskriver värden som tillkommer och ord inom parentes värden som utgår. För beskrivning av metoden rekreativa värden samt definition av dessa, se bilaga 1.

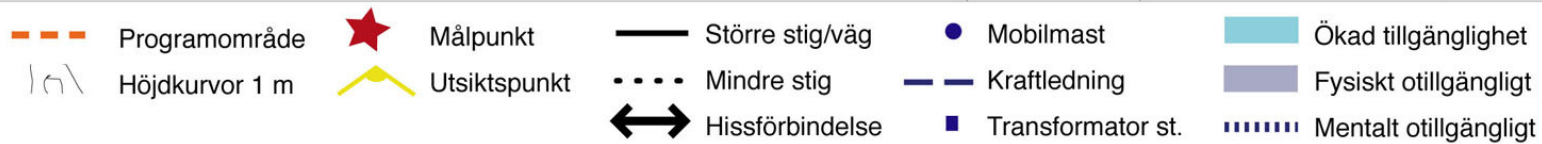
Nr	Sträckning	Rekreativa värden	Naturtyper/ bebyggelse	Tillgänglighet
1	Påverkas ej	Påverkas ej	påverkas ej	påverkas ej
2	N-S Hedenströmsväg förlängs ända fram till kajen	kulturmiljö, promenader, utsikt, vattenkontakt, arkitektur, folkliv (djurhållning, ridning)	tallskog, ekskog, park, bostadsområde, park, torg, (hagmark, industriområde)	Fysisk: God (bitvis dålig) Mental: God (bitvis dålig)
3	V-Ö. Sträckning påverkas delvis då nytt bostadsområde byggs väster om gräsmark	promenader, naturlek, utsikt, vattenkontakt, (ro)	tallskog, öppen gräsmark, bostadsområde	påverkas ej
4	påverkas ej	påverkas ej	påverkas ej	påverkas ej
5	påverkas ej	kulturmiljö, promenader, naturlek, variationsrik natur, social samvaro, arkitektur, utsikt, bad, picknick, ,	hällmarkstallskog, park, norrslutning, park, fler-bostadsområde (ekskog, hagmark)	påverkas ej

Nr	Sträckning	Rekreativa värden	Naturtyper/ bebyggelse	Tillgänglighet
5		<i>vattenkontakt, sitta i solen,</i> (djurhållning ridning)		
6	V-Ö. Sträckning ändras något då promenadväg anpassas efter nytt bostadsområde	promenader, evenemang, social samvaro, folkliiv, arkitektur, utsikt, bad, vattenkontakt (variationsrik natur, naturlek, kulturmiljö, odling, picknick, ro, sitta i solen)	flerbostadsområde, park, våtmark, (industriområde, hällmark, tallskog, granskog, kolonistugeområde)	Fysisk: Påverkas ej Mental: God/ (relativt god) (relativt god)
7	V-Ö. Påverkas ej	bad, sitta i solen, utsikt, vattenkontakt, båtliv, folkliiv, uteservering, social samvaro, (kulturmiljö)	lövskog, torr söderslutning med tall, klippstrand, flerbostadsområde, (industrimark)	Fysisk: God, (Dålig) Mental: God, (Dålig)
8	V-Ö. Promenad längst Tollare träsk	promenader, utsikt, vattenkontakt, variationsrik natur	tallskog, lövskog, Tollare träsk, villaområde	Fysisk: God Mental: God
9	N-S, V-Ö. Gångvägar genom bostadskvarter och park	promenader, sitta i solen, utsikt, vattenkontakt, social samvaro	varierad bebyggelse, norrslutning, tallskog, park	Fysisk: God, vissa branta partier Mental: Ganska god, ev. något låg då passage genom bebyggelse kan upplevas privat

REKREATION



Karta 6:
Landskapsstruktur
Enl. förslag



REKREATION

Rekreativa värden med förslaget

Då programförslaget befinner sig på en översiktlig nivå och ej är fastlagt i detaljplan kan förändringen av rekreativa värden endast uppskattas.

Då naturområdena i Tollare ytterligare bryts upp av bebyggelse minskar områdets värde som grönt strövområde för de närboende. Ett antal värdefulla områden försvinner såsom goodtemplarbyn, hästhagarna, samt gran-, tall- och ekskogspartier. Samtidigt skapas nya värden inom bebyggelsen såsom torg och parker. Bebyggelsen i sig kan också utgöra ett värde. Den planerade strandpromenaden med kajtorg, båtbyggor, badplats och anslutning till Mårtens holme har förutsättningar att utgöra ett kommunalt värde för rekreation. Se karta 8 samt ”Tabell 3 – rekreativa värden enl. förslag” på följande uppslag för en närmare beskrivning av dessa områden.

REKREATION

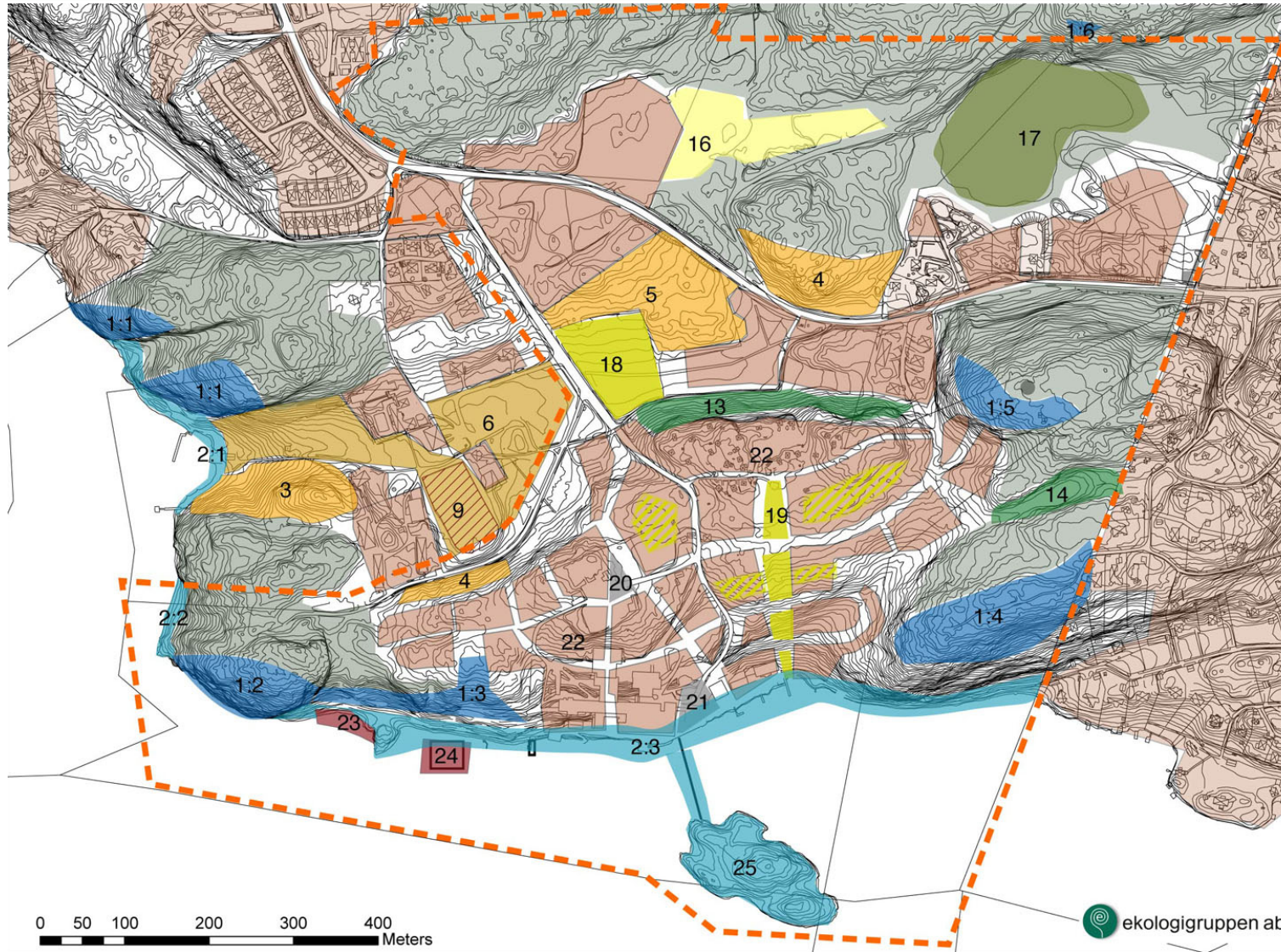
Tabell 3 – rekreativa värden enl. förslag

Tabellen nedan beskriver vilka partier med speciellt höga upplevelsevärden som bevaras, tillkommer och försvinner i och med den planerade bebyggelsen. För att ge en komplett bild av upplevelsena längst med dessa beskrivs både rekreativa värden, naturmiljön samt mental och fysisk tillgänglighet. För beskrivning av metoden samt definition av rekreativa värden, se bilaga 1.

Nr	Rekreativa värden	Naturtyp	Tillgänglighet
1	Påverkas ej	Påverkas ej	Påverkas ej
2	2:1-2:2 påverkas ej 2:3 bad, båtliv, promenader, sitta i solen, uteservering, folkliv, utsikt, vattenkontakt	2:1-2:2 påverkas ej 2:3 strandpromenad med kaj, båtplatser och strand	Fysisk: 2:1-2:2 påverkas ej 2:3 god , (dålig) Mental: 2:1-2:2 påverkas ej 2:3 god , (dålig)
3	Påverkas ej	Påverkas ej	Påverkas ej
4	4:1,4:3 Påverkas ej (4:2 upphör)	4:1,4:3 ekskog, kan utvecklas till kulturpräglad ekhage (4:2 upphör)	4:1,4:3 Påverkas ej (4:2 upphör)
5	5:1 Påverkas ej (5:2 Upphör)	5:1 ekskog, kan utvecklas till kulturpräglad ekhage (5:2 Upphör)	5:1 Påverkas ej (5:2 Upphör)
6	Påverkas ej	Påverkas ej	Påverkas ej
7	(Upphör)	(Upphör)	(Upphör)
8	Påverkan osäker	Påverkan osäker	Påverkan osäker
9	Påverkas ej	Påverkas ej	Påverkas ej
10	(Upphör)	(Upphör)	(Upphör)
11	(Upphör)	(Upphör)	(Upphör)
12	(Upphör)	(Upphör)	(Upphör)
13	Påverkas ej	Påverkas ej	Påverkas ej
14	Påverkas ej	Påverkas ej	Påverkas ej

Nr	Rekreativa värden	Naturtyp	Tillgänglighet
15	(Upphör)	(Upphör)	(Upphör)
16	Upplevelse av ro kan påverkas av ny bebyggelse	Påverkas ej	Påverkas ej
17	Påverkas ej	Påverkas ej	Påverkas ej
18	blomprakt, grön oas, lekplatslek, picknick, promenader, sitta i solen, social samvaro	park	Fysisk: God Mental: God
19	blomprakt, grön oas, lekplatslek, picknick, promenader, sitta i solen, social samvaro, utsikt	park	Fysisk: Ganska god, nedre del av park är brant Mental: God
20	blomprakt, folkliv, sitta i solen, torghandel, uteservering	torg	Fysisk: God Mental: God
21	blomprakt, folkliv, sitta i solen, torghandel, uteservering, utsikt, vattenkontakt	torg	Fysisk: God Mental: God
22	promenader, skate, service, social samvaro	bostadsområde	Fysisk: God Mental: God
23	bad, picknick, sitta i solen, utsikt, vattenkontakt	badstrand	Fysisk: God Mental: God
24	båtliv, vattenkontakt	småbåtshamn	Fysisk: Dålig Mental: Dålig
25	bad, grön oas, landskapsform, naturlek, picknick, promenader, sitta i solen, utsikt, vattenkontakt	ö med tallskog och klippstränder	Fysisk: God Mental: God

REKREATION



Karta 7:
Rekreativa värden
Enl. förslag

- | | | | |
|----------------|-------------------------|-----------------------------|-----------------|
| Programområde | Skogsupplevelser | Kulturhistoria - öppen mark | Frihet och rymd |
| Höjdkurvor 1 m | Starka skogsupplevelser | Kulturhistoria - skog | Vattenkontakt |
| Aktivitet | Artrikedom | Kulturhistoria - bebyggelse | |
| Torg | Park | Ny bebyggelse | |

BIOLOGISK MÅNGFALD

Denna naturvärdesbedömning baseras på fältbesök i september 2006, sökningar i Artportalens databaser samt intervjuer med personer med lokalkännedom. Områden inom befintligt strandskydd som eventuellt kan beröras direkt av ny bebyggelse har inventerats i fält. Övriga områden har beskrivits utifrån befintlig kunskap.

Klassificeringen av värden utgår från Naturvårdsverkets rekommenderade tregradiga värdeskala för klassificering av värdefull natur:

Klass 1: värden av riksintresse

Klass 2: värden av regionalt intresse (motsvarar länsintresse)

Klass 3: värden av kommunalt intresse

Till denna värdeskala har Ekologigruppen AB lagt till en klass för lokala intressen: Klass 4: värden av lokalt intresse

Ekologiskt värdefulla strukturer:

Strukturer som skapar variation i naturmiljön, där värdefulla arter kan förekomma.

Rödlistade och skyddsvärda arter

Arter, som är hotade eller har starkt behov av skydd, vilka

Signalarter

Signalarter har särskilt noterats. Detta är arter som antas signalera höga naturvärden i skogsmiljö (enligt Skogsstyrelsen) där rödlistade arter kan förekomma.

För metodik och begrepp i övrigt, se bilaga 2.

1. Nordvänd bergbrant, lokalt värde

Nordvänd, starkt skuggad brant med block och skrevor, vilka skapar en varierande växtmiljö. Blandskog av ristyp. Dominerande trädslag är gran, tall och ek.

Ekologiskt värdefulla strukturer

Blockbrant

Nordbrant

Kjolgranar

Lågor

Signalarter för värdefulla skogsmiljöer

Tallticka (Phellinus pini)

2. Ädellövskog, lokalt värde

Ekar upp till 80 cm i diameter och stora tallar med diameter på 60 cm. Ekticka och svavelticka på ekarna. Fältskikt med Liljekonvalj, Lundkovall och Gökärt.

Ekologiskt värdefulla strukturer

Grova ekar

Hassel

Död ved

3. Alsumpskog, lokalt värde

Alsumpskog med al på sockel. Gamla socklar med yngre träd i gallringsålder. Skriftlav förekommer sparsamt. Glest fältskikt utan starrarter. Området är dikat i sin norra del.

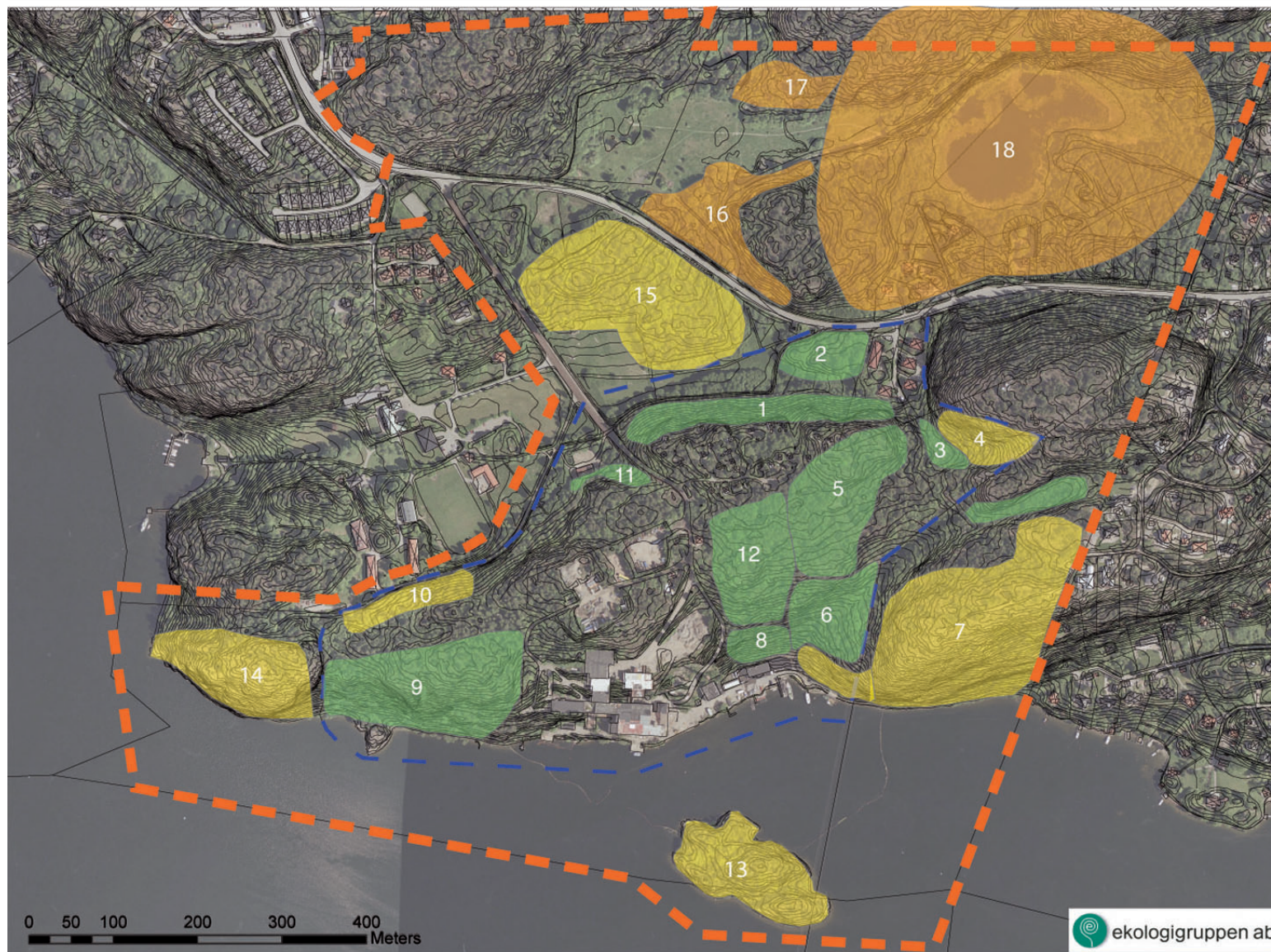
Ekologiskt värdefulla strukturer

Al på sockel



3. Alsumpskog

BIOLOGISK MÅNGFALD



Karta 8:
Värdekärnor för
biologisk mångfald

- | | | |
|----------------|---|---|
| Programområde | Inventeringsområde | Kommunalt värdefulla områden ¹ |
| Höjdkurvor 1 m | Regionalt värdefulla områden ¹ | Lokalt värdefulla områden ¹ |

¹ Värdefulla områden utan numrering är inte fältinventerade utan grundar sig på tolkning av ortofoto, tidigare bedömningar samt skogsstyrelsens information.

BIOLOGISK MÅNGFALD

4. Gammal barrskog, kommunalt värde

Sydvänd brant med grova tallar och, mer frekvent, grova granar 30-50 cm i diameter. Spridd ek och hassel. Ekarna är främst senvuxna men även en grov ek ca 45 cm i diameter. Mycket rikligt med död ved, främst grova granar. Markvegetationen visar på frisk mark med blåbärsris och ekbräken. Enstaka gammal björk med grov bark.

Ekologiskt värdefulla strukturer

Gamla grova tallar.
Död ved som lågor

Signalarter för värdefulla skogsmiljöer:

Tallticka (Phellinus pini)

5. Gammal hållmarkstallskog, lokalt värde

Gammal hållmarkstallskog. Stora tallar 40-50 cm i diameter. Flera fynd av signalarten tallticka. Rikligt med torrakor och död ved. Inslag av björk och små senvuxna ekar samt enbuskar i områdets södra del.

Ekologiskt värdefulla strukturer

Gamla grova tallar.
Torrakor och död ved.
Senvuxna ekar

Signalarter för värdefulla skogsmiljöer:

Tallticka (Phellinus pini)

6. Sluttning med dike och blandskog, lokalt värde

Flerskiktad blandskog med mogen gran, tall och enstaka björk, även senvuxen ek. Hassel i buskskiktet och dike med al och hägg. Tidigare bete kan avläsas från fältskiktets flora med bland annat gökärt, ärenpris och smultron. Vattendraget är kläckplats för vanlig groda. Mycket död ved. Blåsippa i fältskiktet.

Ekologiskt värdefulla strukturer

Fuktdråg
Hassel
Död ved

Rödlistade och skyddsvärda arter:

Mindre hackspett (Dendrocopus minor) klass NT, missgynnad

7. Sydvänd hållmarkstallskog, kommunalt värde

Riklig mängd av gamla stora tallar 40-70 cm i diameter. Inslag av död ved och torrakor. Enstaka senvuxna ekar.

Ekologiskt värdefulla strukturer

Gamla grova tallar
Torrakor och död ved.

Signalarter för värdefulla skogsmiljöer:

Tallticka (Phellinus pini)

8. Sydvänd tallskog, lokalt värde

Mogen tallskog, träd 35-45 cm i diameter med inslag av björk, gran och små ekar. Enstaka hasselbuskar, fältskikt med kruståtel och blåbär. Måttlig mängd grov död barrved.

Ekologiskt värdefulla strukturer

Gamla grova tallar

9. Bergkulle med hållmarkstallskog och granskog, lokalt värde

Område av lokalt värde. Gamla grova tallar och senvuxna små ekar. Eldhärjade tallar i delar av branten. Spillkråka i området.

BIOLOGISK MÅNGFALD

Ekologiskt värdefulla strukturer:

Gamla grova tallar.
Död ved.
Bohål.

Signalarter för värdefulla skogsmiljöer

Tallticka (Phellinus pini)
Falsk vitmossa (Leucobryum glaucum)

10. Ädellövskog med gammal ek, kommunalt värde

Ädellövskog med stora ekar, 50-70 cm. Inslag av grov tall och buskskikt med hassel. Fältskiktet visar på tidigare bete med bland annat Gökärt, nu med blåsippa.

Ekologiskt värdefulla strukturer

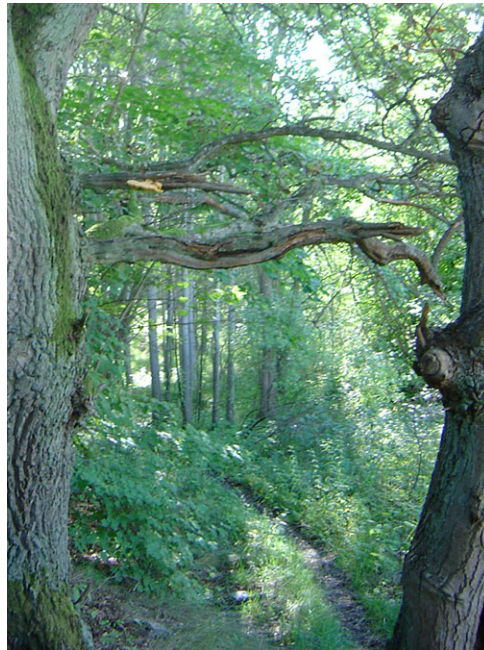
Hålekar
Död ved
Hassel

Signalarter för värdefulla skogsmiljöer:

Brun trädmyra
Brun guldbagge

11. Lövskog med grova ekar, lokalt värde

Lövskog med enstaka stora ekar och många små. Rikligt med asp. Fältskikt med viol samt gökärt.



10. Gammal ekhage

Ekologiskt värdefulla strukturer

Grova ekar
Död ved
Torraka

Signalarter för värdefulla skogsmiljöer:

Svavelticka

12. Hällmarkstallskog, lokalt värde

Hällmarkstallskog med inslag av löv.

Ekologiskt värdefulla strukturer

Gamla grova tallar

Signalarter för värdefulla skogsmiljöer:

Tallticka

13. Mårtens holme

Ö i Lännerstasundet med gammal barrskog. Stort inslag av gammal gran och tall, samt död ved. Ej fältbesökt (besiktigad med kikare). Preliminärt bedömd som kommunalt värdefull.

14. Hällmarkstallskog

Hällmarkstallskog med inslag av många stora och gamla tallar samt död ved. Ej fältbesökt (beskriven av Perry Sörensen). Preliminärt bedömd som kommunalt värdefull.

15. Ädellövskog med gamla ekar

Rikligt inslag av ek, varav flera gamla och ihåliga. Ej fältbesökt (beskriven av Perry Sörensen). Preliminärt bedömd som kommunalt värdefull.

BIOLOGISK MÅNGFALD

16. Nyckelbiotop med ädellövskog

Området är identifierat som nyckelbiotop av Skogsvårdsstyrelsen, vilket innebär att det ansetts särskilt viktigt för den biologiska mångfalden. Gammal och grov ek utgör största delen av värdet. Ej fältbesökt. Nyckelbiotoper är som regel minst av regional betydelse för den biologiska mångfalden.

17. Nyckelbiotop med lövskog

Området är identifierat som nyckelbiotop av Skogsvårdsstyrelsen, vilket innebär att det ansetts särskilt viktigt för den biologiska mångfalden. Gammal och grov ek och ggrova aspar utgör största delen av värdet. Ej fältbesökt. Nyckelbiotoper är som regel minst av regional betydelse för den biologiska mångfalden.

18. Tollare träsk

Tollare träsk finns upptaget som naturvårdsobjekt i Länsstyrelsens naturkatalog (remissversion 1996). Värdet består både av sjöns vattenmiljö och stränder. Fågellivet är rikt. Ej fältbesökt. Regionalt värdefullt enligt länsstyrelsen.

Förslagets påverkan på den biologiska mångfalden

Denna bedömning omfattar främst förslagets direkta påverkan genom exploatering för bebyggelse. Indirekt påverkan genom t.ex. påverkan på vattenmiljö, slitage, störningar, etcetera, bör dock belysas inom en miljöbedömning.

Förslaget påverkar huvudsakligen naturmiljöer av lokalt värde för den biologiska mångfalden, med undantag för område 7 och 18. I område 7 kommer en del av den gamla hällmarkstallskogen att påverkas. För område 18 utgör förslaget en förbättring då ett mindre område bebyggs än vad som möjliggörs genom den gällande detaljplanen.

Påverkan på hällmarkstallskog och gammal barrskog

På Boo-ön finns ännu kvar relativt stora miljöer med gammal barrskog, som hällmarkstallskog, inte minst inom det planerade naturreservatet för Skarpnäs. Även inom andra delar av Nacka är naturtypen vanlig. Förlusten av de berörda områdena av lokalt värde kommer därför sannolikt inte att märkas annat än lokalt. Förlusten av gamla tallar inom område 7 innebär dock att enstaka värdefulla träd, som kan fungera som livsmiljöer för rödlistade arter, försvinner.

Spridningssambandet mellan befintliga värdefulla naturområden kommer naturligtvis att försvagas något, men effekten väntas vara marginell jämfört med andra redan befintliga barriärer.

Påverkan på ädellövskog

På Boo-ön och närliggande kommundelar finns ett antal värdekärnor med gamla ädellövskogsbestånd varimellan det sannolikt finns ekologiska spridningssamband. Inom programområdet finns tre mycket värdefulla bestånd, samt ett antal av lokal betydelse. Förslaget påverkar direkt endast två bestånd av lokalt värde, område 2 och 11, vilket ligger utanför befintligt strandskydd. Förlusten av bestånden kan knappast innebära annat än påverkan på den lokala biologiska mångfalden. Dock innebär förlusten av område 2 en förlust av möjligheterna att på sikt utveckla nya värden.

REFERENSER

Litteratur

ArtDatabanken vid SLU, september 2006.

Länsstyrelsen i Stockholms län, 1996. Naturkatalog för Stockholms län, remissutgåva.

Nacka kommun, 2002. Nacka översiktsplan 2002.

Nacka kommun, 2005. Detaljplaneprogram för Tollare – utgåva 2.

Rapportsystemet för fåglar – Svalan, september 2006. www.artportalen.se/birds/

Regionplane- och trafikkontoret, 2001. Upplevelsevärden – sociala kvaliteter i den regionala grönstrukturen. Rapport 4.

Skogsvårdsstyrelsens Nyckelbiotoper och naturvärden, september 2006. www.svo.se

Stockholms stad, 2003. Sociotophandboken – planering av det offentliga uterummet med stockholmarna och sociotopkartan, SBK 2003:2

Sörensen, Perry, 2001. Förutsättningar och inledande landskapsanalys i Tollare.

Personkontakter

Coulianos, Carl-Cedrik: Boo miljö- och naturvänner.

Lindquist, Bengt: Landskapsarkitekt, WSP Stadsutveckling

Pålsson, Lena: arkitekt, Arken arkitekter ab.

Rosell, Elisabeth: Planenheten, Nacka kommun.

Sundin, Rikard: Forskningssekreterare vid Svenska artprojektet och fd. boende i Boo

Sörensen, Perry: Landskapsarkitekt, Perry Sörensen Arkitektkontor.

Tollare folkhögskola: flera kontakter med personal

BILAGA 1: Bedömning av rekreativa värden

Beskrivning av upplevelsevärden för rekreation grundar sig på metoder utarbetade Regionplane- och trafikkontorets rapporter ”Upplevelsevärden – sociala kvaliteter i den regionala grönstrukturen” samt Stockholms stads rapport ”Sociotophandboken – planering av det offentliga rummet med stockholmarna och sociotopkartan”. Dessa metoder har sedan vidareutvecklats av Ekologigruppen AB.

Begrepp använda i kartlegend för kartor över rekreativa värden

För beskrivning av övergripande upplevelsevärden i kartor används begrepp och definitioner från Regionplane- och trafikkontoret. Begreppen har sedan delvis kompletterats av Ekologigruppen AB.

Orördhet och mystik

Definition enl. Regionplane- och trafikkontoret

Förväntningar: ”Urlik urnatur”, En positiv ensamhet, frånvaro av andra människor, ljud och dofter, en trolsk mystik, spänning

Parametrar: Äldre skog, urskogskaraktär, låg bullernivå, 250 m från vägar och anläggningar.

Aktiviteter: Ströva och promenad, avslappning, orientering, naturobservationer, undervisning

Störningar: Nedskräpning, buller, ljus och lukt, okänsligt skogsbruk, andra störande brukarkategorier

Definition enl. ekologigruppen

Överensstämmer med regionplane- och trafikkontoret

Skogskänsla

Definition enl. Regionplane- och trafikkontoret

Förväntningar: Träda in i en annan värld (i motsats till staden), frånvaro av större anläggningar, vägar och bebyggelse, lukter och dofter av skog, färger, - väder, vind, årstider, frånvaro av stadens ljus, känsla av storskog som ej tar slut

Parametrar: Sammanhängande skogsområde, låg bullernivå, storlek

och form, 250 meter från vägar och anläggningar

Aktiviteter: Vandra, ströva, avslappning, orientering, plocka svamp, hajk, rida

Störningar: Buller, ljus och lukt, storskaligt och okänsligt skogsbruk, nedskräpning, avspärrat område, andra störande brukarkategorier

Definition enl. ekologigruppen

Ekologigruppen har delat in skogskänsla i två delar vilket ger möjlighet att lyfta fram speciellt värdefulla områden. I stark skogskänsla är ovannämnda upplevelser tydliga. Skogskänsla beskriver övrig rekreationsskog. Denna skog utgör ofta ett buffertområde runt stark skogsupplevelse.

Frihet och rymd

Definition enl. Regionplane- och trafikkontoret

Förväntningar: Känsla av frihet genom långa utblickar och vida vyer, kontraster mellan olika områden t.ex. skog-åker, sjö-skog, stå vid en kant och se något annat

Parametrar: Sjöar, utsiktsplatser, öppna landskap

Aktiviteter: Avslappning, ströva, vandra, picknick, rida, orientering, klättra, vattenaktiviteter, åka skidor och skridskor, cykla

Störningar: Buller och lukt, stora, ”fula” anläggningar i landskapet, avspärrat område, nedskräpning, andra störande brukarkategorier

Definition enl. ekologigruppen

Ekologigruppen följer ovanstående definition. Dock har områden med särskilt strak vattenkontakt med möjlighet till bad, fiske m.m. tilldelats en egen rubrik, **Vattenkontakt**.

Artrikedom och naturpedagogik

Definition enl. Regionplane- och trafikkontoret

Förväntningar: Ökad förståelsen för naturen, känsla av ursprunget (kretsloppet), komma nära djur och växter, delaktighet och närhet till

BILAGA 1: Bedömning av rekreativa värden

naturen, upptäckarglädje, nyfikenhet

Parametrar: Artrikedom; ängs- och hagmarker, våtmarker, bryn och strandzoner. Låg bullernivå, storlek och form, naturrum, naturstig.

Aktiviteter: Naturobservationer, undervisning, studier, naturstig, mulleverksamhet, ströva, plocka svamp och blommor, utomhuspedagogik

Störningar: Nedskräpning på mark och vatten, storskaligt och okänsligt skogsbruk, buller och lukt, igenväxande naturbetesmarker, andra störande brukarkategorier

Definition enl. ekologigruppen

Överstämmer med regionplane- och trafikkontoret. Rubrik förkortas till **Artrikedom**.

Kulturhistoria

Definition enl. Regionplane- och trafikkontoret

Förväntningar: En historisk förankring i hembygden, ökad kunskap om historien, Vackra bebyggelsemiljöer med omgivningar, en levande odlingsbygd (bondgårdar och åkerbruk)

Parametrar: Öppna kulturlandskap, kulturhistorisk bebyggelse, kulturhistoriska objekt

Aktiviteter: Uppleva kulturhistoria, promenera, picknick, rida, cykla, kunskapsinhämtande, aktiv husdjurshållning, åka skidor

Störningar: Stora, ”fula” anläggningar i landskapet, okänslig exploatering, buller, bristande skötsel av bebyggelse och landskap

Definition enl. ekologigruppen

Överstämmer med regionplane- och trafikkontoret.

Aktivitet och utmaning

Definition enl. Regionplane- och trafikkontoret

Förväntningar: Frisk luft och sundhet, bada och sporta vid vatten, löpning, skidåkning, ridning, hög prestation och stor strapats,

övervinna naturen, upptäckarglädje, nyfikenhet, göra ”roliga” saker; klättra, dyka, m.m.

Parametrar: Spår, stigar, leder, friluftsgårdar, vattenanläggningar, sjöar, sportanläggningar

Aktiviteter: Motionera, jogga, promenera, rida, klättra, skidor- och pulkaåkning, vattenaktiviteter, skridskor, cykla, enduro

Störningar: Dåligt underhåll av anläggningar och spår, nedskräpning av mark och vatten, andra störande brukarkategorier

Definition enl. ekologigruppen

Överstämmer med regionplane- och trafikkontoret. Rubrik förkortas till **Aktivitet**.

Service och samvaro

Definition enl. Regionplane- och trafikkontoret

Förväntningar: Bekvämlighet med toaletter, utskänkning, värmestugor m.m., god tillgång på varierande spår och leder (anlagdhet och längd), trygghet med spårade leder och skyltar, hög grad av anlagdhet

Parametrar: Toaletter, omklädningsrum, servering, tillgänglighet, sportanläggningar, information, naturum

Aktiviteter: omklädning och hygien, informationsinhämtande, hyra utrustning, naturstig, barnverksamhet, grilla, promenad och motion

Störningar: Dåligt underhåll av anläggningar och spår, bristande information, ”dålig service” (öppettider, allmänna kommunikationer m.m.)

Definition enl. ekologigruppen

Överstämmer med regionplane- och trafikkontoret.

BILAGA 1: Bedömning av rekreativa värden

Begrepp använda i tabeller över vägar/stigar samt rekreativa värden

För en närmare beskrivning av rekreativa värden längst vägar/stigar och inom de olika upplevelseområdena används vokabulär och definitioner från Stockholms stads sociotophandbok. Ytterligare begrepp har lagts till av Ekologigruppen AB.

Landform - grönska eller natur av betydelse för landskapsbilden

Lekplatslek - barns lek på lekplats

Löpträning - iordningställt och belyst motionsspår

Naturlek - barns möjlighet till lek i natur

Odling - odla i koloniträdgårdar eller odlingslotter

Parklek - bemannad lekplats

Picknick - samvaro i mindre sällskap, ofta i samband med solbad

Promenader - flanerande, strövande, hundrastning, joggning, motionscykeling och inlines

Ridning - rida och att titta på hästar

Ro - avkoppling och upplevelsen av avskildhet och tystnad

Skate - skateåkning i ramp eller på mark

Skidor - åka skidor på längden

Skogskänsla - upplevelsen av stor tyst skog

Skridsko - åka skridskor

Sitta i solen - en plats att sitta i solen

Torghandel - livlig torghandel

Uteservering - café eller kiosk med uteservering

Utsikt - överblick över landskapet samt känslan av rymd

Vattenkontakt - kontakt med större vattenyta.

Vild natur - upplevelsen av naturens vildhet och

Backåkning - Åka pulka eller skidor i backe

Bad - badupplevelser och vattenlek

Blomprakt - rik blomning och trädgårdsodling

Bollspel - bollspel och bollek

Båtliv - aktivt båt- och kajliv

Djurhållning - aktivt lantbruk, 4H och djur i parklek

Evenemang - plats för teater- musik- och motionsevenemang eller festivaler

Folkliv - viktig mötesplats, ofta många människor och myllrande folkliv

Golf - långgolf, kompaktgolf, bangolf och discgolf

Grön oas - rum med grönskande golv och väggar

Kulturmiljö - plats med kulturhistoriska värden

Ekologigruppens komplettering av rekreativa värden

Social samvaro – enklare mötesplats av sekundär betydelse

Variationsrik natur – naturmiljö med stor variation

Naturstudier – natur med speciellt intressant växt- eller djurliv

Arkitektur – bebyggelse med höga arkitektoniska kvalitéer

BILAGA 2: Bedömning av naturvärden för biologisk mångfald

En naturvärdesbedömning grundar sig främst på vetenskapliga fakta om ekologiska samband och förekomster av skyddsvärda arter. På kommunal och lokal nivå är den lokala situationen viktig för bedömningen, där värdefull natur relateras till hur vanlig naturtypen är i kommunen eller stadsdelen. På så sätt kan bristen på en värdefull naturtyp rendera denna ett högre värde än annars. Samtidigt innebär starka ekologiska samband att värdet bedöms högre, eftersom sådana samband stärker möjligheterna för skyddsvärda arter att klara sig på lång sikt.

Med **värdekärnor** avses särskilt värdefulla områden med sådana ekologiska kvaliteter att de kan fungera som revir eller hemort för olika ovanliga eller rödlistade arter. Det rör sig ofta om mindre vanliga naturtyper eller om naturtyper med viktiga ekologiska element (t.ex. död ved, rörligt markvatten, hålträd, blockmarker, gamla ädellövträd, etcetera).

Naturvärdesbedömningen av värdekärnorna grundar sig i huvudsak på en tregradig skala enligt Naturvårdsverkets rekommendationer:

- klass 1: naturvärden av nationell betydelse
- klass 2: naturvärden av regional betydelse
- klass 3: naturvärden av kommunal betydelse

Ekologigruppen AB använder dessutom ytterligare en klass:

- klass 4: naturvärden av lokal betydelse

Med denna klass avses värden som är av betydelse för kommunal biologisk mångfald. Denna värdeklass kan ofta vara den svåraste att avgränsa då värdena i de mindre värdefulla biotoperna kan vara mindre tydliga. Klassen kan sägas representera värden som bör uppmärksammas och om möjligt tas hänsyn till, och kan också ses som värden som kan tas tillvara som kvaliteter i planeringen.

Naturtypens **kontinuitet** har ofta stor betydelse för bedömningen av

värdet. En gräsmark som varit öppen och hävdad under lång tid, utan gödsling eller plöjning, har en lång obruten historisk kontinuitet. Ett skogsområde med gamla träd och död ved, som inte kalavverkats, har också en lång historisk kontinuitet, liksom en våtmark som inte dränerats utan har en bevarad hydrologi. Naturtyper med lång kontinuitet är mer ovanliga än sådana som har störts på ett eller annat sätt. De innehåller nästan alltid skyddsvärda arter. Deras långa historia gör dem också svåra att ersätta eller kompensera.

Biotopens **storlek** påverkar också bedömningen, då en stor, obruten och sammanhängande biotop oftast har bättre förutsättningar att hysa en rik mångfald än en liten eller uppsplittrad biotop.

Ekologiska samband mellan olika värdefulla biotoper påverkar också värdet positivt. En enstaka mindre biotop av t.ex. gammal barrskog eller odikad våtmark kan i sig vara värdefull, men har som ensam små möjligheter att på lång sikt bibehålla sin artrikedom. Finns däremot en grönstruktur mellan värdefulla biotoper, där arter kan spridas, finns goda möjligheter till en positiv utveckling av artrikedomen.

Ekologiska element som bedöms som värdefulla, är bl.a. förekomsten av död ved, stora block, gamla och grova träd, träd med hål, stenmurar, etcetera.

I det fall **trädens tjocklek** omnämns, avses stamdiametern i brösthöjd.

Med **rödlistade arter** avses de som omfattas av den svenska nationella rödlistan (ArtDatabanken 2005). Förkortningar beskriver de olika hotkategorierna: NT missgynnad, VU sårbar, EN starkt hotad, CR akut hotad. Med **EU-arter** avses dådana arter som är upptagna i EU:s art- och biotopdirektiv.

