



KOMPLETTERANDE MATERIAL UTIFRÅN FRÅGOR SOM BERÖRTS I SAMRÅDET

TELEGRAFBERGET

Dnr. KFKS 108/2001214 Projektnr. 9395

INLEDNING

De första två bilagorna (1A-C och 2A-B) behandlar frågan om strandskyddet. Strandskyddets intentioner är dels att trygga allmänhetens tillgång till strandnära områden, dels att skydda biologisk mångfald i strandområdet. De övriga bilagorna behandlar och utvecklar andra frågor som framkom på Samrådet.

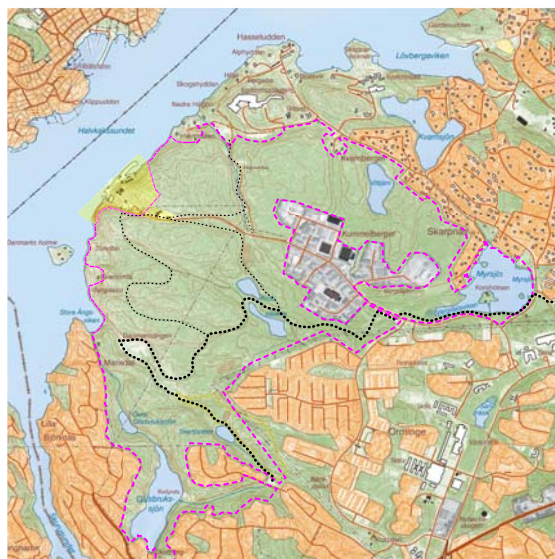
Bilaga 1A: Tillgänglighet	1-2
Bilaga 1B: Inmätning av ianspråktagen mark	3-4
Bilaga 2A: Tillgänglighet på bergskrönet	5
Bilaga 2B: Anpassning till natur-topografi på bergskrönet	6-7
Bilaga 3: Vägdragning	8
Bilaga 4: Kollektivtrafik till området	9
Bilaga 5: Riksintressen	10

Ökad tillgänglighet för friluftslivet

Ett av de viktigaste syftena med Skarpnäs naturreservat är att gynna det rörliga friluftslivet. Översiktsplanens mål är att tillförsäkra allmänhetens tillgång till stränderna. Telegrafbergets utbyggnad kan samverka med detta syfte genom att skapa förutsättningar för en tillgänglig sammanhängande strandpromenad längs med "Nackas nordvästra kust" inom programområdet samt anslutningen till Hasseludden. Denna kan i sin helhet börja vid Telegrafberget för att sedan fortsätta vidare genom naturreservatet utmed den branta bergväggen på konsoler och slutligen kopplas till Hasseludden. Telegrafbergets utbyggnad syftar bland annat till att göra stranden mer tillgänglig för allmänheten. Promenaden blir ett offentligt stråk som förhåller sig tydligt till de privata tomter som man passerar i området.

Utöver strandpromenaden innebär projektet även förbättrad tillgänglighet till bergskrönet. Stigar ansluter till den planerade vägen samt från bostadsområdet upp till bergshöjden. Detta för att öka allmänhetens möjligheter att röra sig genom området och nå de utsiktspunkter som tidigare varit otillgängliga pga av staket, pipelines och svår terräng. De nya bostäderna blir ett område man kan passera igenom på sin promenad genom området.

Före

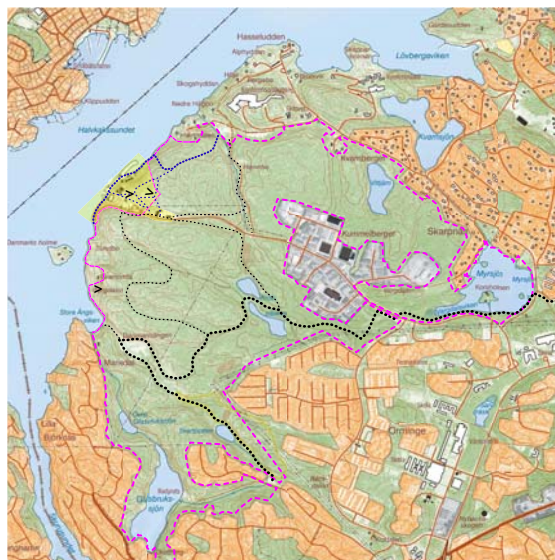


- Skarpnäs naturreservat
- Boo-leden
- Telegrafberget

Före

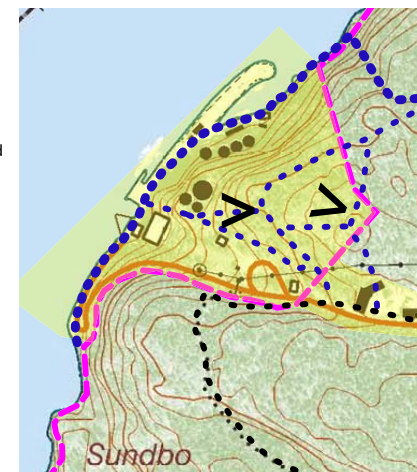


Efter



- Skarpnäs naturreservat
- Boo-leden
- Telegrafberget
- Ny strandpromenad/promenad
- Utsiktspunkt

Efter



Ökade möjligheter för rekreation

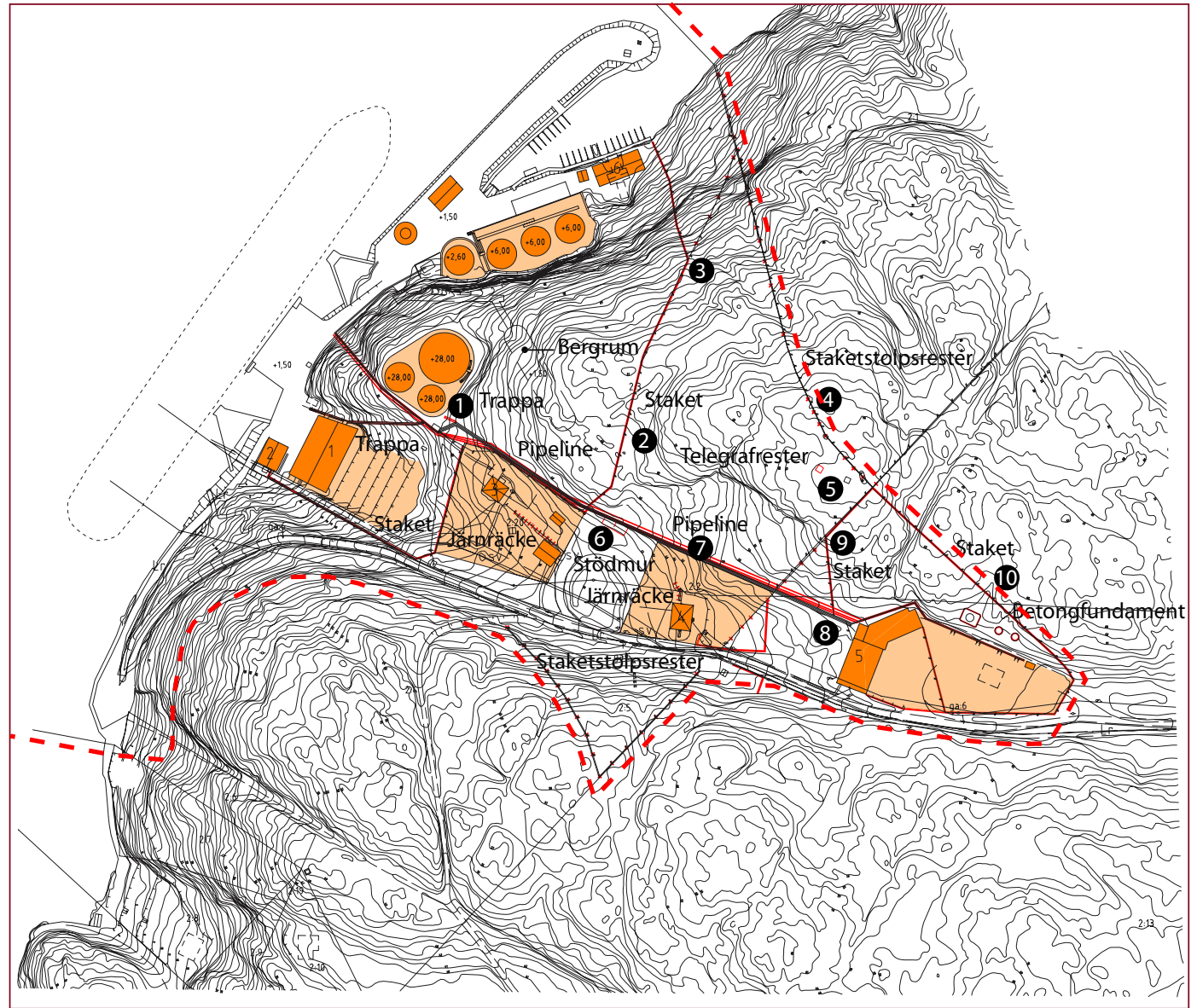
Allmänhetens tillgång till stränder och natur inom området säkerställs. Hänsyn till naturen tas vid planeringen av allmänhetens tillgång till grönytor. Projektet kommer att öka detta strandpartis värde för Nackaborna och ge en ökad vattenkontakt. En utbyggnad av den marina verksamheten bidrar till att utveckla sjölivet för de boende i området och med en gästhamn. Projektet innebär även ett återställande av Telegrafens vilken blir en målpunkt med kulturhistoriska värden. Ytterligare rekreationsvärden tillförs genom att platser som ej var tillgängliga tidigare görs tillgängliga.

Hänsyn till växt- och djurlivet

En upprustning av området kommer att innebära att eventuella föroreningar i mark och byggnader kommer att omhändertas, varvid diffus spridning till vatten och mark förhindras. De värden för biologisk mångfald som finns här ska bevaras, men också ges möjligheter att utvecklas. Tillkommande bebyggelse på höjden avskärmas så att den ej exponeras mot stranden. Befintliga träd av värde sparas och ger förutsättningarna för utplaceringen av villorna. Den påverkan på växt- och djurlivet som utbyggnaden medför bedöms vara begränsad. Sett till den omgivande goda tillgången på naturmark bör den måttliga förlust av naturmark som exploateringen medför ändå vara acceptabel. Vedkyrkogårdar anläggs på bergskränet där döda träd från området samlas för att sakta förmultna och binda koldioxid längre än vid förbränning. De verkar även till att stärka den befintliga biotopen och kan fungera som lekplatser.

BILAGA 1B: INMÄTNING AV IANSPRÅKTAGEN MARK

DETALJPLANEPROGRAM FÖR TELEGRAFBERGET 2:3 MFL. NACKA KOMMUN 30 OKT 2006



--- Programområdets begränsning
(Ritad 5m utanför sitt egentliga läge för att visa de staket som ligger i områdets kant)



Ianspråktagen mark

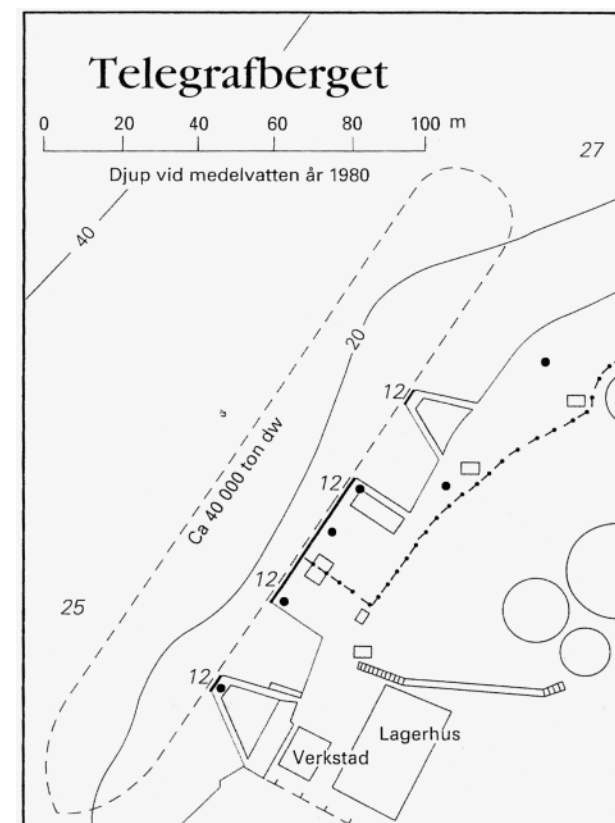
Som särskilt skäl till dispens från strandskyddet kan hävdas att den aktuella platsen är belägen på redan ianspråktagen mark. Telegrafberget är idag inhägnat, och i anspråkstaget för cisterner, rörledningar, bostäder mm.

Den föreslagna bebyggelsen placeras på etablerad industrimark som idag till stor del upptas av de gamla befintliga oljecisternerna. Den nya bebyggelsen kan därmed dölja de spår i naturen som denna tidigare verksamhet förorsakat.

Den mark på bergskrönet där villorna placeras är i dag till vissa delar inhägnad och ianspråktagen av pipelines, staket och staketrester härrörande från den industriella verksamheten (se ritning på föregående sida).

En upprustning av området gör Telegrafberget tillgängligt för allmänheten och ger möjlighet till sanering av eventuella föroreningar som kan ha förorsakats av den oljeverksamhet som bedrivits tidigare på området.

Även vattnet framför kajen är ianspråktaget. Svensk Lots har en garanti för att 40 000 tons fartyg skall kunna lägga till vid kajen vid behov (streckad i ritning).



Ritning från Svensk Lots

BILAGA 2A: TILLGÄNGLIGHET PÅ BERGSKRÖNET

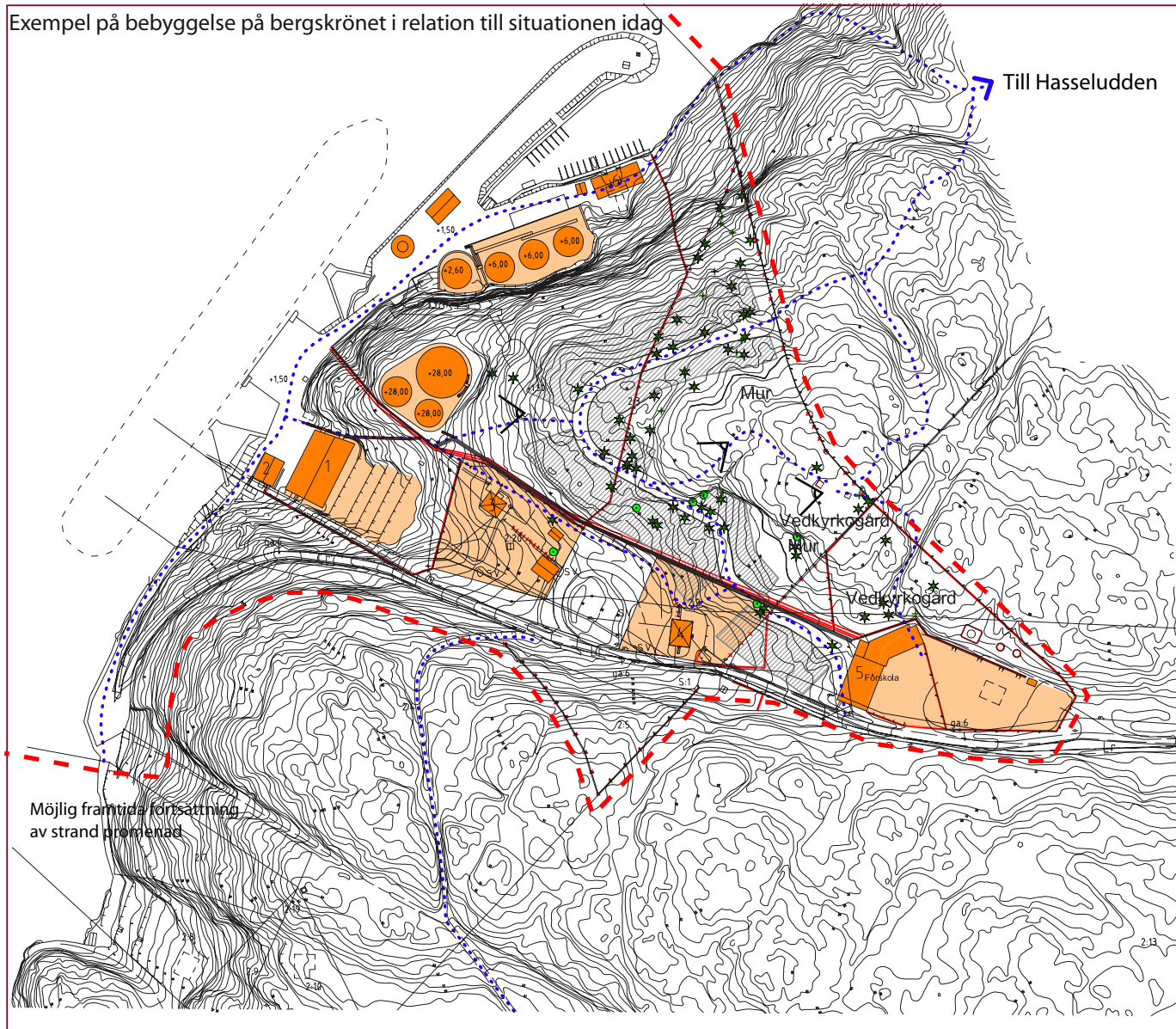
DETALJPLANEPROGRAM FÖR TELEGRAFBERGET 2:3 MFL. NACKA KOMMUN 30 OKT 2006

Tillgänglighet

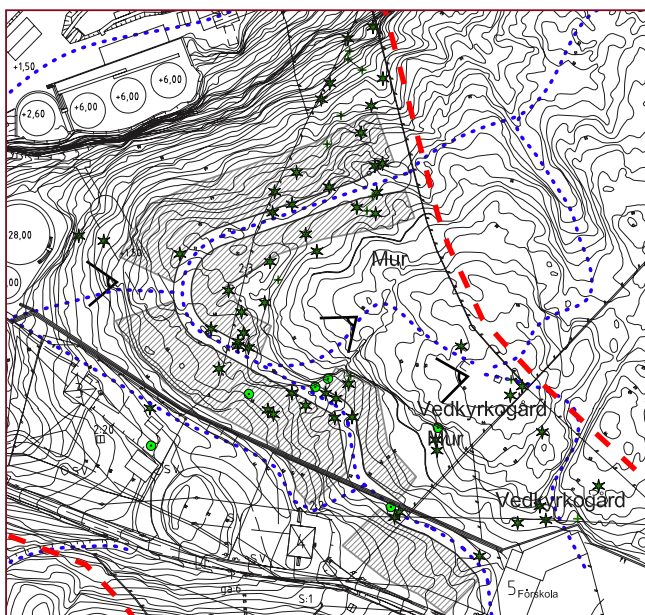
Tillgängligheten till bergskränet är i dag begränsad. Pipelines och staket försvårar möjligheten att nå utsiktspunkter. Förslaget tillför nya stigar. Detta gör det möjligt att nå utsiktspunkter samt möjligheten att passera igenom området vidare och fortsätta österut mot Hasseludden eller västerut mot Talludden.

Strandskydd föreslås upphävt inom kvartersmark

Inom kvartersmark föreslås att strandskyddet upphävs. Däremot kommer det att finnas kvar på allmän platsmark.



Värdefulla träd på programområdet: 56	Villabebyggelse (anpassas efter topografi & värdefulla träd)	Värdefulla träd (löv/barr/döda stammar)
Värdefulla träd på tomtmark: 34	Programområdets begränsning (Ritad 5m utanför sitt egentliga läge för att visa de staket som ligger i områdets kant)	Allmänna stråk
		Utsiktspunkt



Exempel på bebyggelse på bergskränet

Byggnaders relation till natur och topografi

Befintliga träd av värde sparas och ger tillsammans med topografin förutsättningarna för utplaceringen av villorna.

För att minimera ingreppet i naturen är den enda tillrättalagda privata tomtmarken begränsad till att varje villa får ett trädäck som kragar ut från byggnadskroppen. Villorna nås från en spång som ansluter till gatan. Byggnadsvolymen står i stor utsträckning på plintar i terrängen, för att begränsa ingreppet i naturen. I övrigt lämnas naturmarken orörd. För att förhindra att de bevarade träden i ett senare skede försvinner säkras de av en restriktion mot fällning.

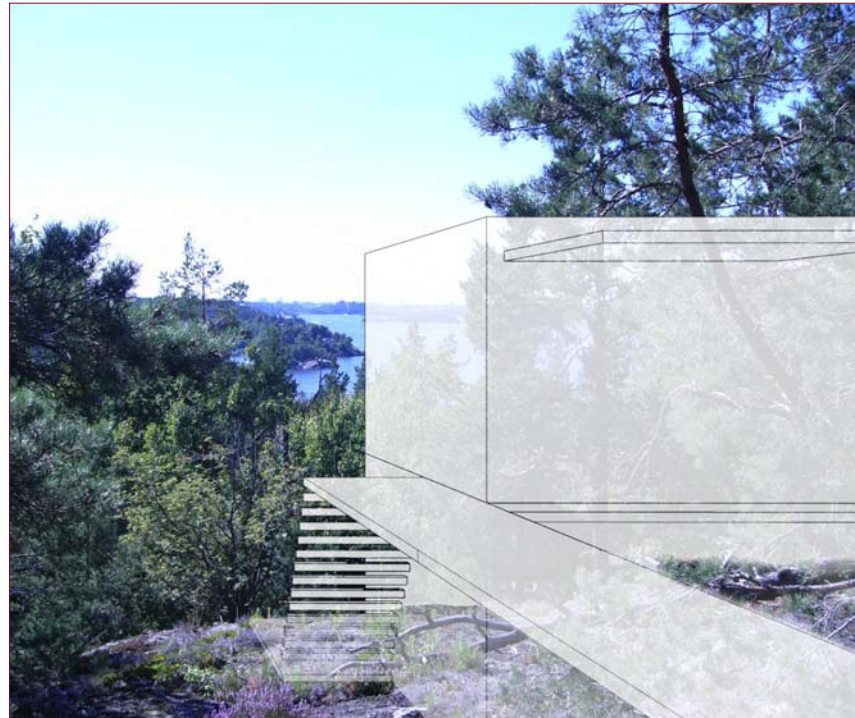
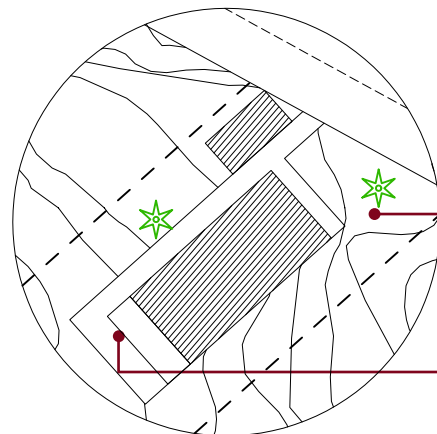


Illustration av villornas relation till natur och topografi



Naturtomt.
Restriktion mot att
fälla träd.

Yta tillåten för
angöring till hus
samt uppförande av
balkong /trädäck

Utsnitt:

Princip för anpassning av villa till bevarade värdefulla inmätta träd.

Skala 1:500/A3



Referens:
Begränsning privat utrymme i naturen
(Kengo Kuma)



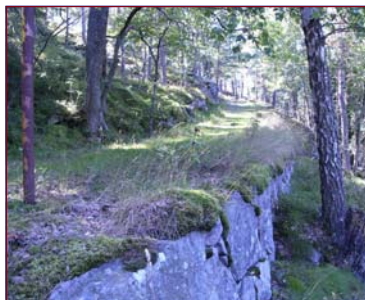
Referens: Spång



Referens: Hus i natur
(Björn Hovstad 4B)

Relationen Privat offentlig mark

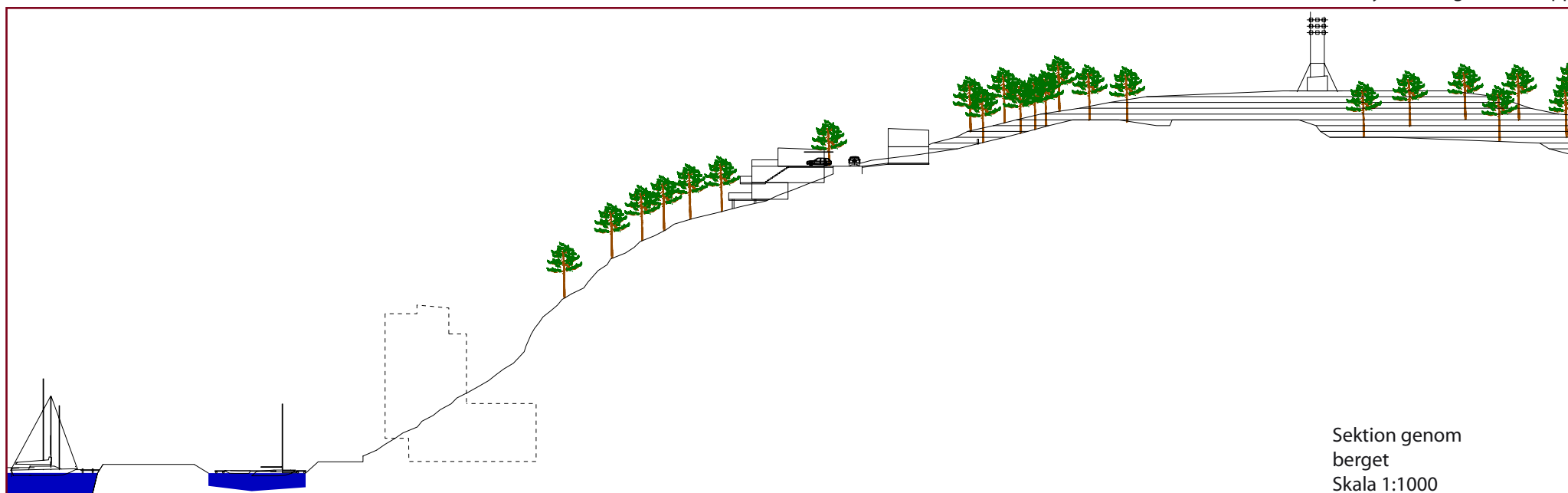
För att få förbipasserande att känna sig välkomna skapas tydliga gränser mellan privat och offentligt. Bakom husen mot bergskrönet definierar murar gränsen mellan privat och offentligt. På de platser där terrängen sluttar mycket blir branten en naturlig gräns. I övrigt är den privata marken som tidigare beskrivet begränsad till trädäcken, vilka även de utgör en tydlig gräns mellan privat och offentligt. För att ytterligare kommunicera allmänhetens möjligheter att röra sig i området placeras tydliga skyltar ut som förklarar hur man kan röra sig för att nå de olika utblickarna och besökspunkterna.



Inspiration /referens till väg.



Vy från bergskrönets topp



Sektion genom
berget
Skala 1:1000

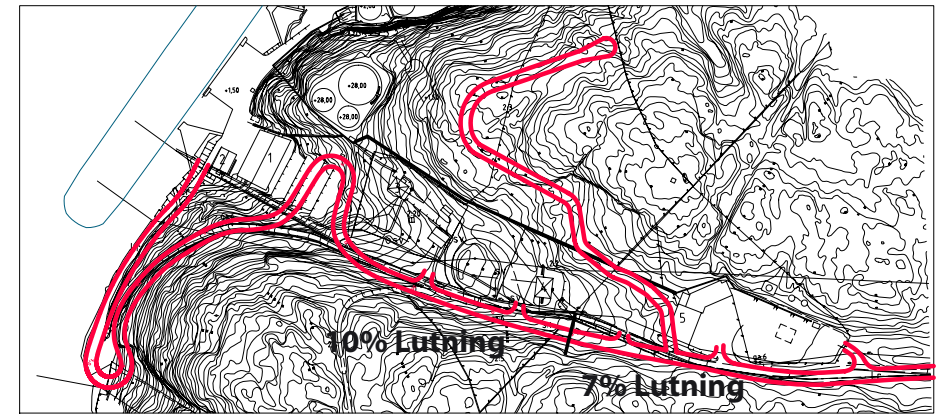
Detaljstudier av vägdragning

Alternativ A: Trafiktekniskt den bästa lösningen men tar stora delar av terrasserna i anspråk.

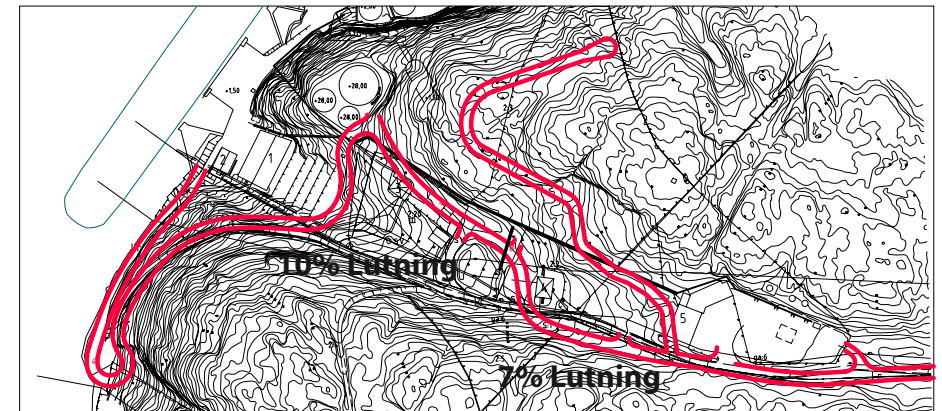
Alternativ B: Sparar terrasserna och är mer följsam mot topografin, vilket medför att den blir mer kurvig än alternativ A.

Alternativ C: Ett mellanting av A & B.

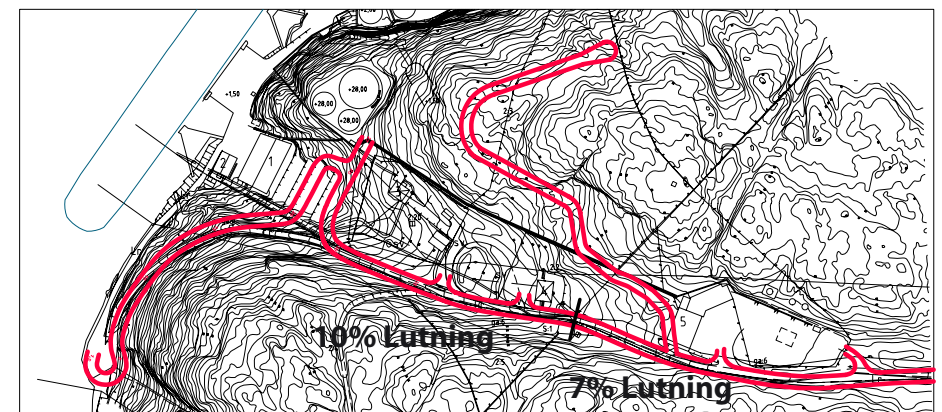
Alternativen ger olika förutsättningar för radhusområdets utformning.



Vägalternativ A skala1:3000



Vägalternativ B skala1:3000



Vägalternativ C skala1:3000

Ang. kollektivtrafik till Telegrafberget

Idag finns kollektivtrafik fram till Kummelbergets industriområde med ca 900 arbetande.

Busshållplatsen ligger cirka 1000 meter ifrån en möjlig hållplats vid Telegrafberget. Vägen är idag smal men har en lutning som möjliggör en anpassning till SL:s riktlinjer med 7 meters vägbredd och 7 % lutning. SL har för avsikt att studera möjligheterna att införa busstrafik till Telegrafberget. Bostadsbebyggelsen som föreslås i programmet är dock inte tillräcklig, för att uppnå den nivå som krävs idag av SL för att trafikera Telegrafberget. Den totala mängden av möjliga resenärer till och från Telegrafberget kan dock vara tillräcklig om man sammanställer alla verksamheter som planeras att finnas såsom arbetsplatser, restaurang, sjöbuss etc. Denna beräkning vill SL utföra i ett senare skede. De framhåller dock att det är viktigt att vägnätet planeras för kollektivtrafik redan i detta skede.

SL skall genomföra en översyn av alla de bussar som trafikerar Orminge/Boo med antal bussar, trafikeringsområde, täthet, väntetider, omstigning etc. Telegrafbergets behov och önskemål kommer att tas hänsyn till i denna studie.

Efter möte med SL 2006 10 10

RIKSINTRESSEN

Större delen av området intill Saltsjön är av intresse för kulturmiljövården och området intill Saltsjön omfattas av riksintresset för kust- och skärgårds samt riksintresse för farled.

De utpekade riksintressena ska skyddas i kommande detaljplan.

I samband med detaljplanearbetet görs en tolkning av riksintressena och hur olika åtgärder kan påverka dessa.

Kulturmiljövård

Värdetexten för riksintresse för kulturmiljövården (3 kap MB) lyder enligt följande:

"Farled utmed inloppet till Stockholm via Vaxholm, som speglar den skärgårdens betydelse för huvudstadens sjöfart, livsmedelsförsörjning, rekreativt liv, levnadsbetingelserna för innerskärgårdens befolkning alltsedan medeltiden samt Stockholms utbyggnad i öster. Här kan levnadsförhållandena för olika sociala skikt utläsas, liksom utvecklingen inom transportteknik och arkitektur.

De i huvudsak obebyggda bergslutningarna och den otillgängliga karaktären på farledens södra sida står i kontrast till de mer låglänta landskapspartierna på farledens norra sida."

Ett återställande av telegrafan har utretts vidare. Anders Lindeberg-Lindvet på Tekniska Museet som handhar telegrafan på Gärdet har kontaktats. Han kan hjälpa till med teknisk handledning samt utreda vilka punkter som binder ihop telegraferna för en möjlig samverkan. Telegrafan på Gärdet har tillfälligt bygglov och det finns en kö att ta över den när bygglovet upphör. Det finns två modeller av Telegrafer som stått på Telegrafberget. En som användes 1795-

1809. Denna dömdes sedan ut som ohälsosam och den nya modellen, med tillhörande byggnad, började användas istället. Det är en sådan kopia som finns på Gärdet.

De historiska Tegelbyggnaderna och Dyktalberna vid kajen och en av de två arbetarbostäderna bevaras och lyfts fram. En del av de gamla ventilerna sparas och eventuellt några meter pipelines som till exempel skulle kunna användas som räcke eller avgränsning till parkering. Skyltar som påminner om den gamla hanteringen sparas. Den befintliga kulturmiljön bevaras till vissa delar och kompletteras med ny bebyggelse som i sitt uttryck relaterar till den bevarade industrimiljön.

Kust och skärgård

Värdetexten för riksintresse för kust och skärgård (4 kap MB) är:

"Växelverkan mellan land och vatten samt det omväxlande kulturlandskapet gör skärgården unik. Av värde för turism och friluftslivet. Intressena ska inte utgöra hinder för utvecklingen av befintliga tätorter eller det lokala näringslivet."

Dagens marina verksamheter tillsammans med nuvarande restaurang och kontor utgör andra beståndsdelar i en framtida levande miljö. I samband med utbyggnaden kan denna kompletteras med ytterligare ytor för båtservice, försäljning och kontor. Utbyggnad av den marina verksamheten bidrar till att utveckla sjölivet för de boende och de i närområdet boende. Genom att också möjliggöra för realiserandet av en gästhamn bidrar det till främjandet av sjösporten, men också till områdets verksamheters fortlevnad.

Utbyggnaden av Telegrafberget kommer att tillskapa möjligheterna för det rörliga friluftslivet med gångstigar och vattenkontakt.

Farled

Värdetexten för riksintresse för farled (3 kap MB) är: *"Inseglsled till Stockholm"*

Ingenting får väsentligt påverka användningen av farleden.

Farleden kommer ej att påverkas negativt. Däremot kommer det att ge möjlighet att nyttja gästhamnen restaurangen, göra strandhugg eller övernatta.