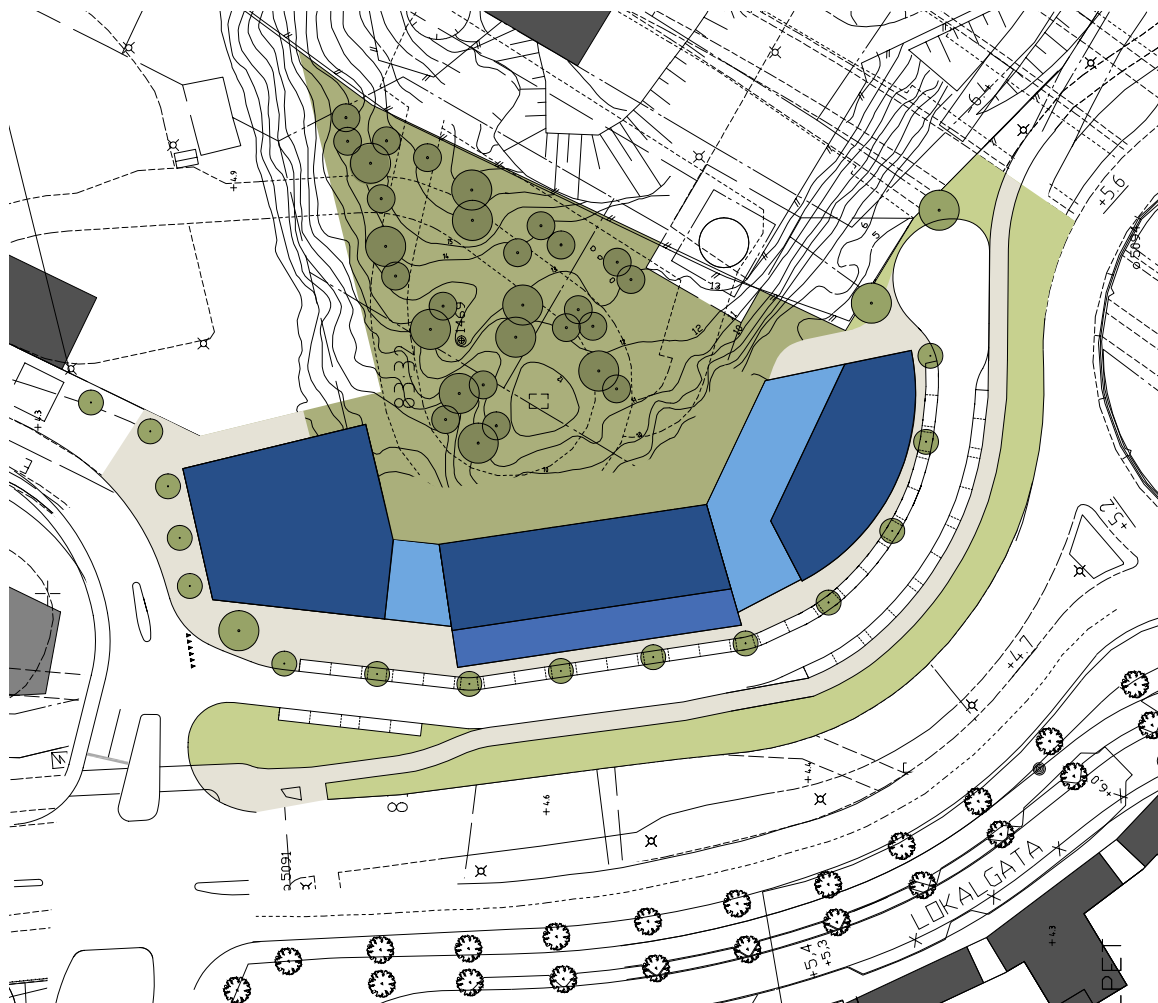


Detaljplan för Sicklaön 83:32

December 2005

# GESTALTNINGSPROGRAM



## **Innehållsförteckning:**

### **Inledning**

**Stadsbyggnad** -Gestaltningssidé

**Byggnadsutformning** -Fasadmaterial  
-Byggnadsdetaljer

**Utemiljö** -Gator och parkeringar  
-Gårdsmiljö  
-Belysning och skyltning

## Inledning

Inom aktuellt kvarter planeras utbyggnad av nya kontor, utställningslokaler för produktexponering samt kompletterande verksamheter som restauranger, mindre butiker mm. Utbyggnaden innebär att den fördjupade översiktsplanen för Sickla fullföljs inom planområdet.

Den föreslagna detaljplanen innehåller byggrätt för i den 1:a etappen 5600 m<sup>2</sup> BTA ovan mark, och i den 2:a och 3:e etappen 10000-13000 m<sup>2</sup> BTA ovan mark.

Programmets syfte:

Syftet med gestaltningsprogrammet är att långsiktigt säkerställa detaljplanens avsikter beträffande stadsbyggnad, arkitektur och gaturummets utformning.

Utbyggnaden kommer att genomföras i etapper. Målsättningen är att etapp 1 med Kinnarps nya Stockholmskontor ska stå klart för inflyttning sensommaren 2007. Övriga etapper är beroende av efterfrågan på kontor i regionen.

Gestaltningssystemet utgör tillsammans med övriga plandokument det långsiktiga styrdokument som ska säkerställa en sammanhållen och väl utformad bebyggelse.

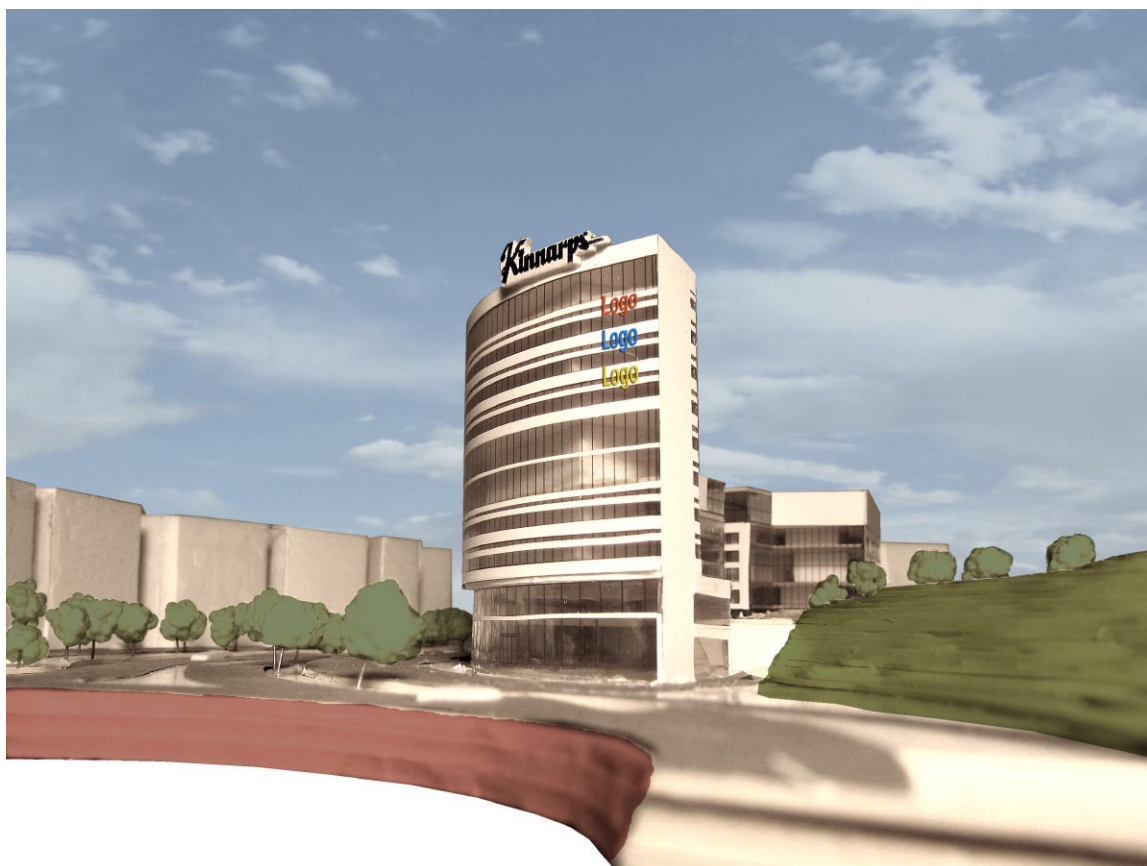
Gestaltningssystemet kommer att utvecklas och konkretiseras under planprocessen.

Programmet har utarbetats av Archus Arkitekter AB på uppdrag av Ljungberggruppen AB och Kinnarps AB och i samarbete med planenheten i Nacka kommun.

Carola Lavén  
Utvecklingschef  
Ljungberggruppen AB

Anders Svensson  
Fastighetschef  
Kinnarps AB

Lars Westerberg / Anders Arfvidsson  
Arkitekter SAR/MSA  
Archus Arkitekter AB



Vy från rondellen mot norr

# Stadsbyggnad

## Gestaltningssidé

Den föreslagna bebyggelsen i kvarteret Sicklaön 83:32 relaterar både till gaturummet i Hammarby Fabriksväg och till den varierade bebyggelsen runt Nackarondellen. Stockholm och Nacka möts över gaturummet, Stockholm med bostäder och Nacka med kontor, utställningslokaler, "showrooms", kompletterade med butiker och restauranger mm i gatuplanet.

Byggnader utformas med fasader i glas, sten, trä, betong och putsmaterial. Byggnader ska också avspegla sitt innehåll och utgöra något av varumärke för företagen i husen.

## Entré till Nacka och Sickla

Den nya bebyggelsen kommer att bilda en ny entré till Nacka och Sickla. Kvarteret blir en länk mellan Hammarby Sjöstad och Sickla. Kommunerna och stadsdelarna med sina olika stadsbyggnadstraditioner växer samman var och en på sina villkor.

## Etapper

Bebyggelsen genomförs som två eller tre etapper. Redan i etapp 1 ska kvarteret som helhet iordningsställas till en väl utformad helhet vad avser ny lokalgata, parkering, planteringar mm. Kinnarpshuset, etapp 1, utformas som en fristående 10 våningar hög byggnad. Etapp 1 byggs samman med etapp 2 i de två nedre våningarna. Etapp 2 och 3 kopplas ihop genom en länkbyggnad i de 6 nedre planen. Lokaler för företag kan kopplas horisontellt eller vertikalt inom respektive del.

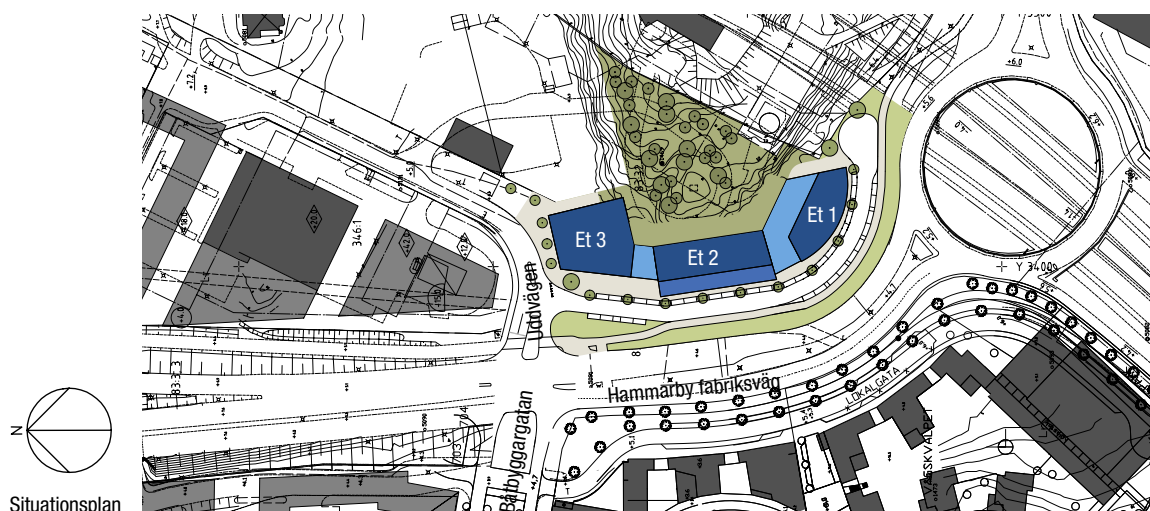
## Landmärke och gaturum

Befintliga byggnader kring Nackarondellen, Fredells byggvaruhus, Akzo Nobels kontorshus samt Sjöstadshallen är fristående och självständigt formade. Kinnarpshuset ansluter och kompletterar övriga byggnader. Byggnaden kommer med sin höjd och placering att fungera som ett **landmärke** i området.

Byggnaderna i etapp 2 skjuter fram mot Hammarby fabriksväg och formar ett 60 meter brett **gaturum** tillsammans med bostäderna på Stockholmssidan.

Vid korsningen Uddvägen-Hammarby fabriksväg formas ett mindre torg som en pendang till motsvarande plats inom kv. Forsen. Platsen understryks genom en sammanhållen markbehandling som skiljer ut platsen från Uddvägen och kvarterets angöringsgata.

Mot Nobelberget som reser sig ca 19 meter över gatan trappas byggnaderna upp med ytterligare två våningar för att markera det bakomliggande berget. De övre takvåningarna utformas så att de tillvaratar utsikten över Hammarby Sjöstad in mot Södermalm.



# Byggnaders gestaltning

## Fasader och fasadmaterial

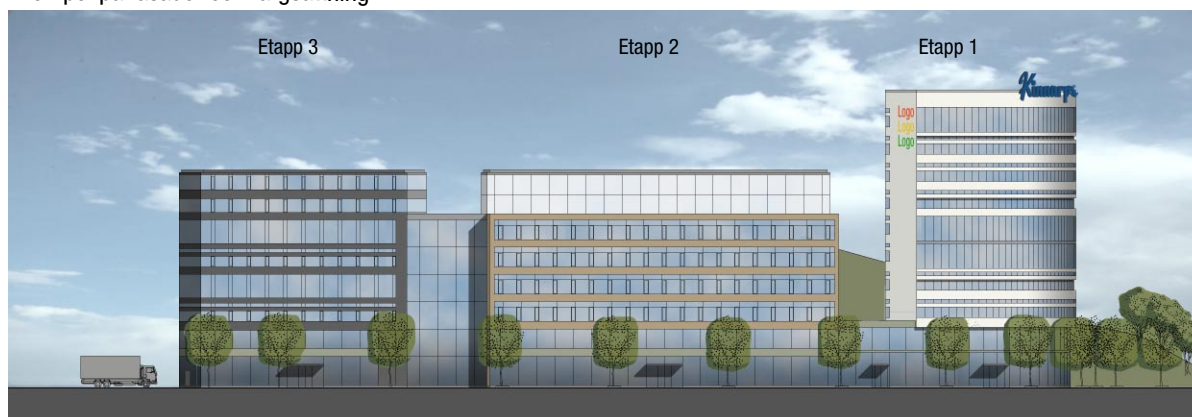
Kinnarpshuset Etapp 1 utförs med fasader av ljusa slipade betongelement med fönsterband i varierande höjder mot Hammarby fabriksväg och mot Nobelberget samt med tätare smala gavlarna mot Nackarondellen och övrig bebyggelse i kvarteret. Gavlarna understryker husets vertikala gestaltning och höjd. Övergångar mellan fasadmaterial som fönster och bröstningar utformas med små eller inga skillnader i fasadliv. Vissa fönsterband kommer att på motsvarande sätt vara indragna i fasaden för att skapa relief- och skuggeffekt. De två bottenvåningarna utformas med fasader helt i glas.

Byggnaderna i etapp 2 och 3 har ännu ingen preciserad användning varför redovisningen av dessa ska läsas som exempel och illustrationer. Ljungberggruppen framhöll i programmet för de genomförda parallella uppdragen att byggnaderna ska ha små och stora egenvärden, med attraktiva, säkra och trivsamma entréer och att de i övrigt ska vara:

- annonserande och karaktärsskapande
- moderna och självständigt gestaltade
- starka över tiden och inte tidstypiska
- ljusa och rymliga
- funktionella för kommande hyresgäster
- flexibla för att hantera förändringar

Mot denna bakgrund har byggnaderna illustrerats med fasader i en öppen karaktär, med stora glasytor. Särskilt bottenvåningar, indragna takvåningar och gårdsfasader utformas med stor andel glas. Olika former som klarglas, blåstrat, mönstrat och färgat glas är möjliga. Husen ges en självständig färgsättning, till exempel i en gråskala mot svart med inslag av accentfärger.

Exempel på fasader och färgsättning



## Byggnadsdetaljer

### Entreer, skärmtak

Byggnadernas entréer ska vara tydliga, markerade och vända sig mot gatan. Entréer förses med lätta väderskyddande skärmtak exempelvis i glas och stål.

### Fönster, glasfasader

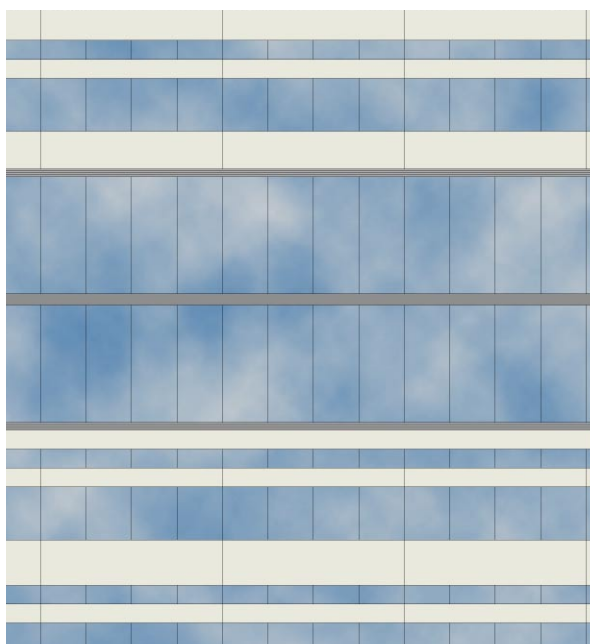
Fönster dimensioneras och utformas så att husens öppenhet understryks. Kinnarpshuset får olika förhållanden mellan bröstningar och fönsterstorlekar på olika våningar så att en livfull men sammanhållen helhet uppnås. Större glasytor i t ex bottenvåningar kan utföras med glaspartier utan utanpåliggande glasningslistor.

### Taklandskap och takfot

Gestaltning av byggnadernas takfot, taklandskap och takvåningar samordnas till en väl genomtänkt helhet vad avser lutningar, material, tekniska utrymmen och installationer. Synliga hängrännor och stuprör integreras medvetet i byggnadernas fasadutformning.



Fasad mot öster



Exempel fasadutsnitt

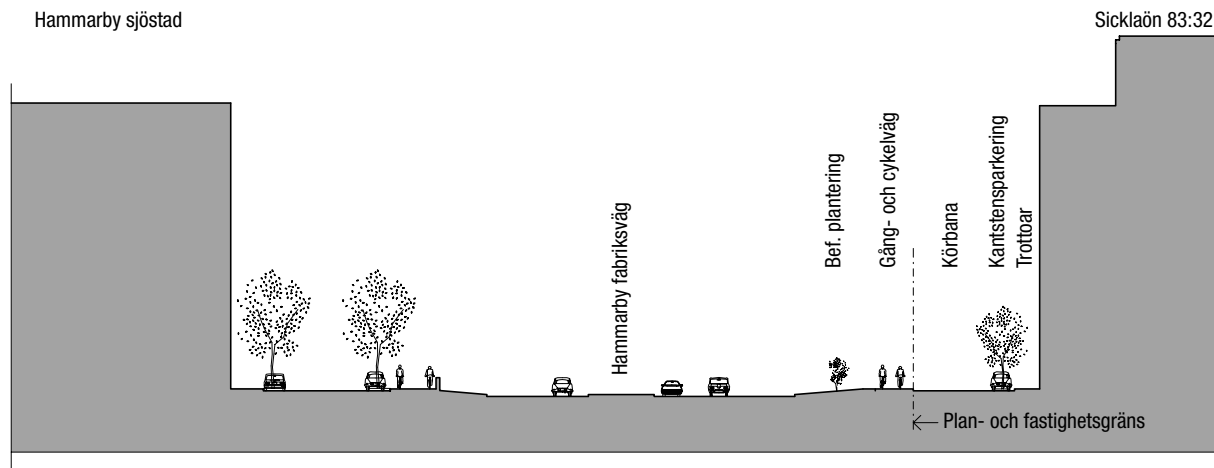


Exempel fasadutsnitt

# Utemiljö

## Gator och parkeringar

Angöringsgatan inom kvarteret utformas med kantstensparkering och angöringsplatser framför entréerna. Kantstenar ska vara av granit. Gångytorna mellan gatan och husen beläggs med plattor och marksten med inslag av granit. Utmed de nya byggnadernas fasader planteras en rad träd. På lämpliga platser som vid infarten till gatan och vid angöringsgatans vändplan planteras enstaka karaktärsträd.



## Gårdsmiljö

Nobelberget med sina hållar och sin vegetation bevaras och utvecklas till kvarterets gröna gårds-sida. Området behålls i huvudsak som naturmark. Värdefulla träd bevaras. Buskar och mindre värdefulla träd tas bort. Området formas också genom kompletterande planteringar. Trädgården kan användas som uteplats på lunchraster och fikapauser och den ska vara tillgängligt för de personer som arbetar i och besöker de nya kontorshusen. Terrasser och paviljonger kan anläggas som en förbindande länk mellan ute och inne.



## Belysning

Ljussättningen av kvarteret skall medverka till en vacker och säker miljö. Viktiga målpunkter som entréer, entrétorget och vändplanen skall betonas. Belysning av gång-, cykel- och mopedvägen, angöringsgatan och gångbanan efter fasaderna samordnas inbördes, med Nacka kommuns belysningsprogram för gång- och cykelvägar och med vägbelysningen på Hammarby Fabriksväg. Stolpbelysning med stadsmässiga armaturer som ger ett bra allmänljus kompletteras med väggarmaturer, pollare och effektbelysning. Driftssäkra ljuskällor med god färgåtergivning ska väljas.

## Skyltning

Skyltar ska utgöra en integrerad del av fasaderna. Lysande och belysta skyltar kan förekomma. "Kinnarpshuset" förses med företagets logotyp i stort format fritt placerad på husets krön. Skyltar för företag som är hyresgäster i husen placeras på bröstningar eller på särskilt avsedda delar av fasaderna. Fasaderna ska inte innehålla produktreklam. Rörliga och blinkande skyltar får inte förekomma. Skyltning för publik information utefter gator, gång och cykelstråk skall vara utförd enligt Nackas standard. Adress- och informationsskytning vid entréer för besökande skall för respektive etapp ha en för etappen sammanhållen utformning.



Exempel på belysningsstolpe

