

Tollare  
Rekreativsvärden



Naturresevatstutredning 2007-2008

## 1. Inledning

Detta är en underlagsrapport (sammanställning av arbetsmaterial) beträffande bl.a. rekreativvärden i Tollareområdet utförd som del av naturreservatsutredningen för Tollare 2007-2008.

Vetenskapliga naturvärden redovisas i annan rapport.

Rapporten är skriven av Patrik Tronde, Sven A Hermelin AB.

## 2. Rekreativvärden

Rekreativvärden består av såväl mer givna förutsättningar som påverkbar tillgänglighet.

I en naturreservatsutredning utgår man från förutsättningarna och de åtgärder för förbättrad tillgänglighet som bedöms genomförbara i syfte att uppnå högsta möjliga rekreativa värden. Det är bevisat att den i egentlig mening rekreativa effekten av friluftsliv (bl.a. medicinskt) är knuten till naturmiljö. Ökad fysisk tillgänglighet är därför inte önskvärd om det medför förlust av naturrekreativvärden.

Rekreativvärdenas *innehåll* kan beskrivas med hjälp av t.ex. de begrepp som har sin grund i forskning på SLU (ffa Patrik Grahn) och som vidareutvecklats för regional planering av Stockholms läns landstings Regionplane- och trafikkontor (ffa Bette Malmros) och för grönområdesbeskrivning av Stockholms stad (ffa Alexander Ståhle). För Tollare finns en god sådan beskrivning i Ekologigruppens strandskyddsutredning. (Samma utredning har beskrivit effekten på värden inom strandskyddsområdet av ett givet bebyggelseföreslag).

Värdet av olika områden kan dock inte sägas variera i första hand på grund av vilken typ av upplevelse de ger besökaren. Däremot finns som nämnts visat att relativt naturupplevelse kan sägas vara det viktigaste kärnvärdet för rekreativ effekt. Just denna typ av områden är också vad i Stockholmsregionen har störst brist på. Tillika är skyddsbehovet också stort för detta värde.

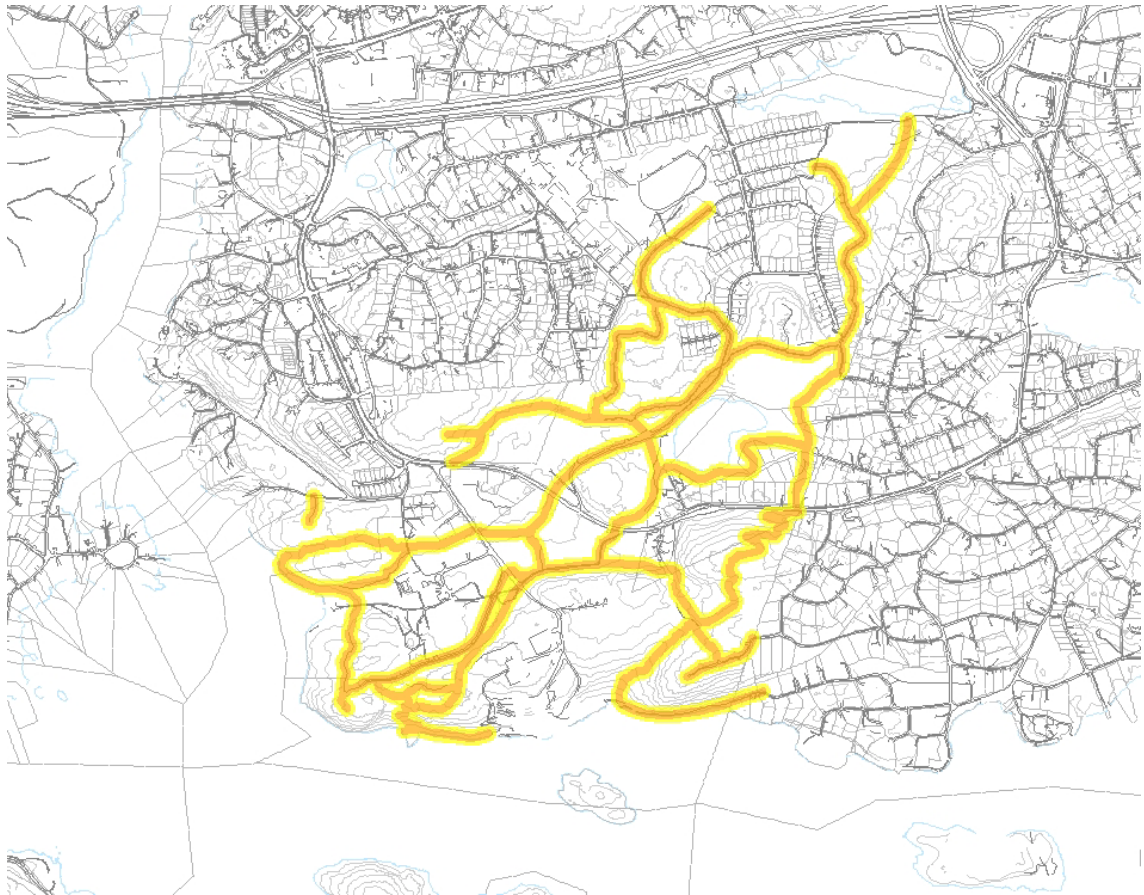
Det högsta värdet ur rekreationssynpunkt är alltså vad vi kan beskriva som *sammanhängande, ostörd naturupplevelse*.

Naturrekreativvärdet i Tollare har enligt vår bedömning två huvuddelar:

- Sammanhängande stråk *med naturkvalitet*.
- Kärnområden för naturupplevelse.

1. Sammanhängande stråk *med naturkvalitet*.

Ett sådant stråk kan ha olika bredd beroende på specifika förhållanden. Det finns inte några vedertagna mått för godtagbar eller hög standard. En gångväg i sig utgör inte ett stråk med rekreativa värden I detta sammanhang kan minst 20 m breda stråk och för god kvalitet 40-100 m breda antas vara rimliga mått.

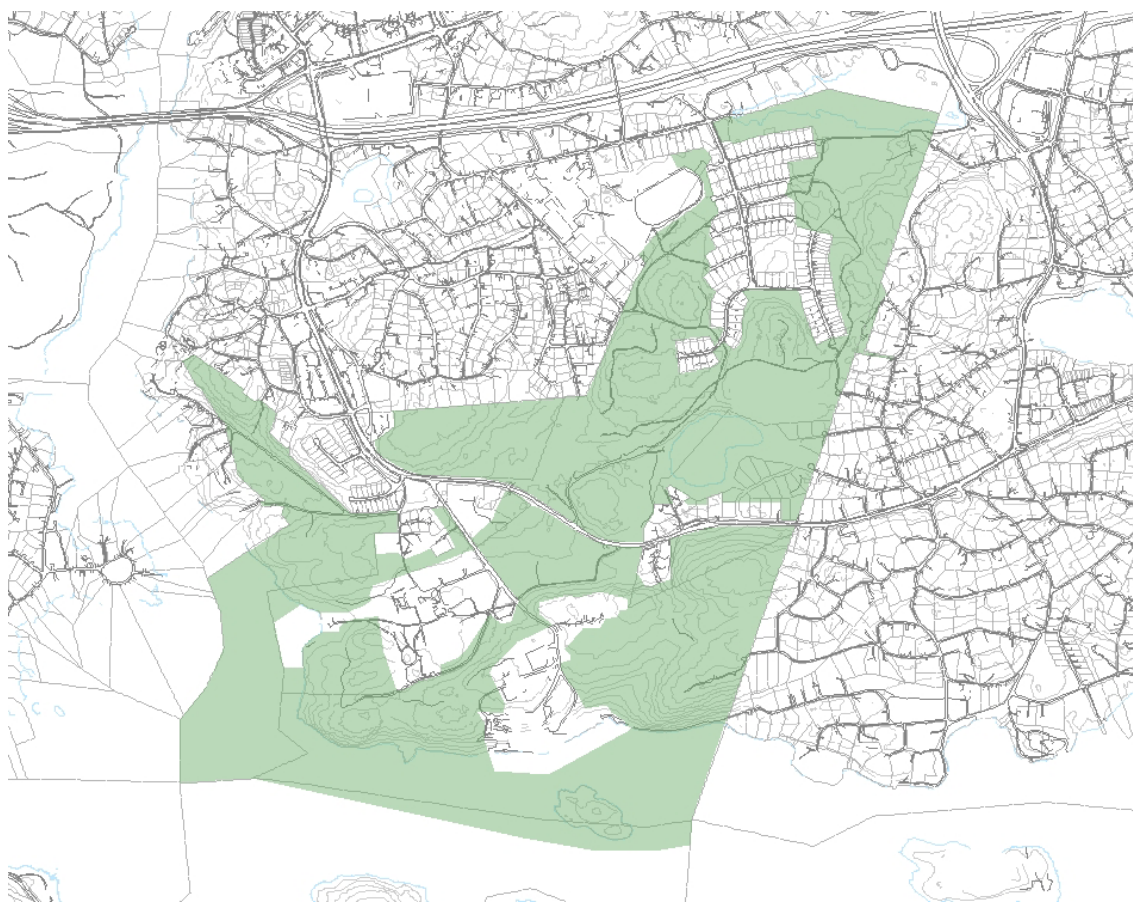


Karta: Stråk

2. Kärnområden för naturupplevelse.

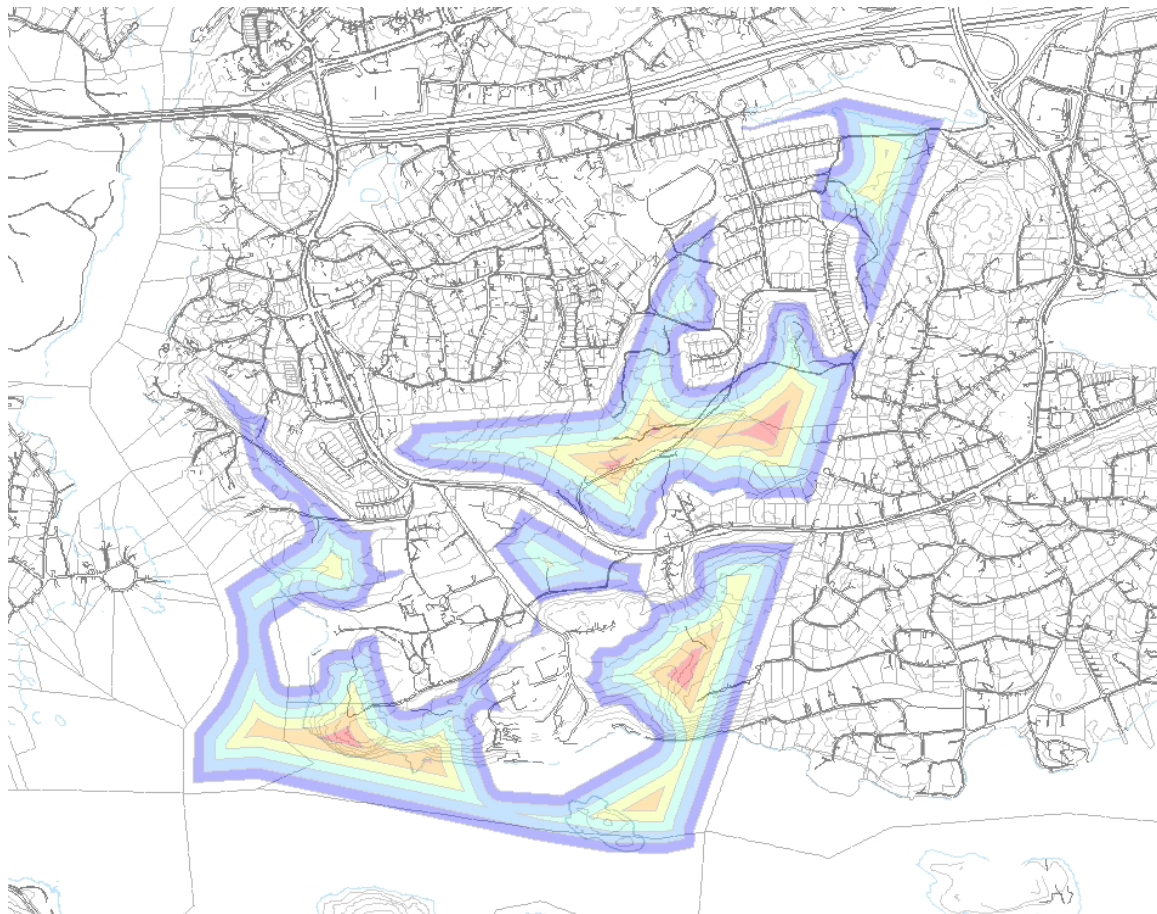
Även här saknas en given modell för att fastställa områden. Vi har genomfört vår analys så här:

Natur inom Tollare inkl vattenområden utgör utgångsmaterial





Områden med minst 100 m natur ”omkring sig” fastställs.

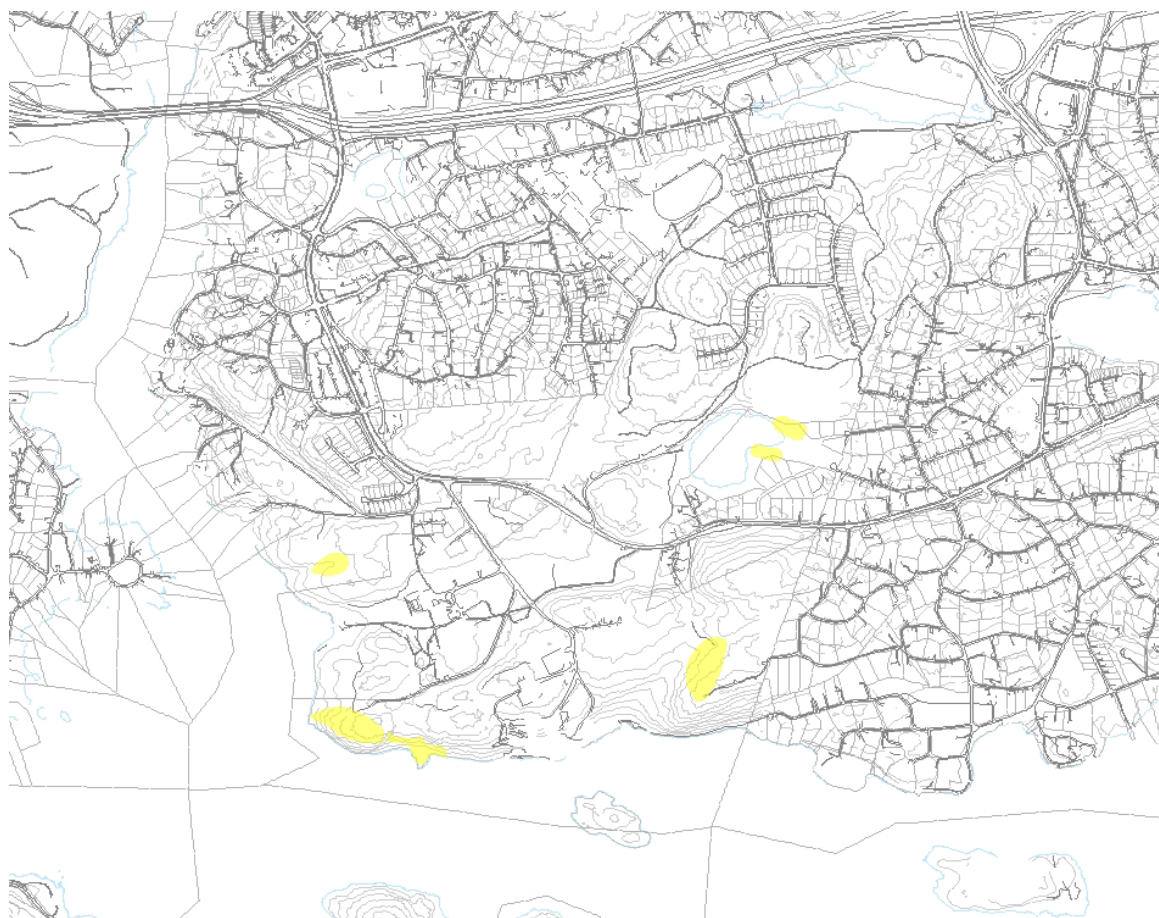


(gula-röda områden)

Modellen korrigeras manuellt för områden som är visuellt och audiellt skyddade respektive utsatta och kärnvärdeområden bestäms:

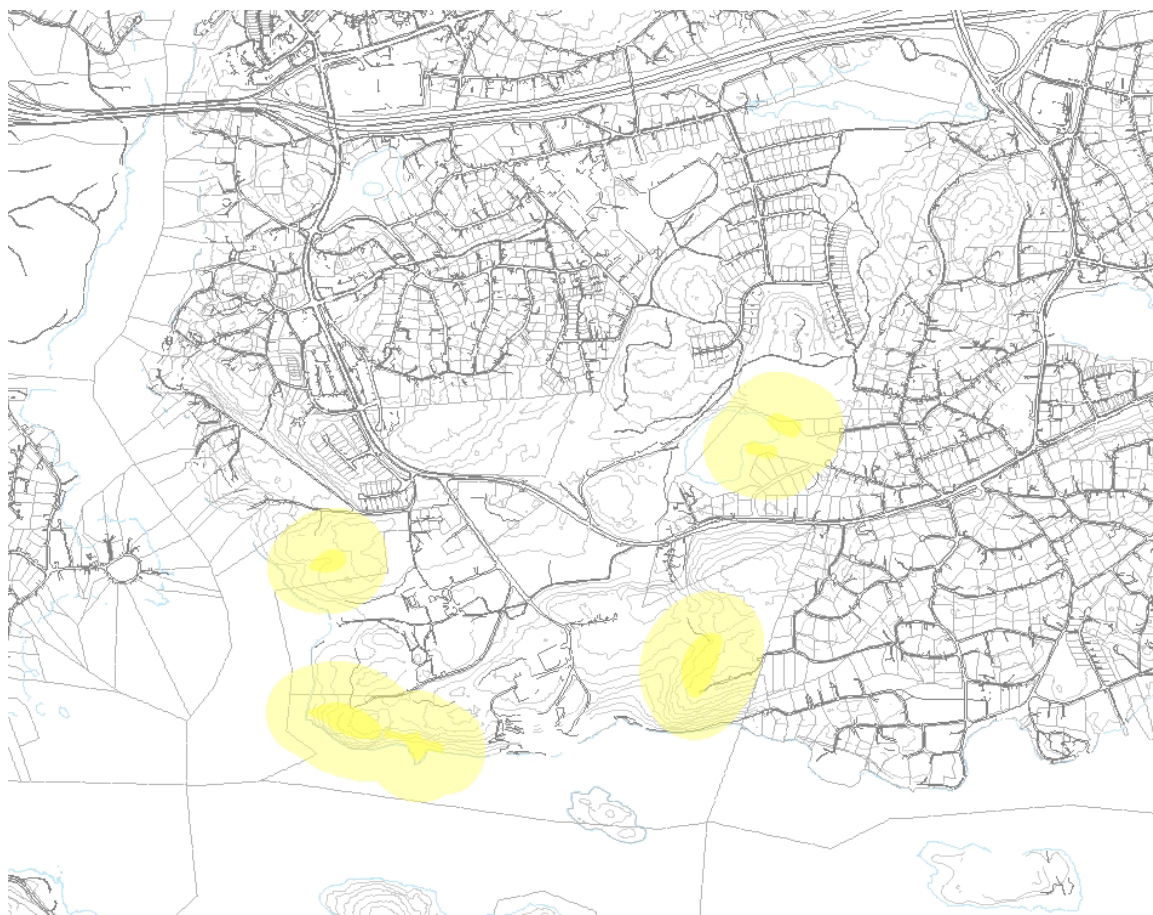
Området norr om folkhögskolan är topografiskt väl avgränsat och uppfyller därför kraven på upplevt lugn bättre än avståndskriteriet indikerar.

Området väster om Tollare träsk ligger delvis stört i förhållande till Sockenvägen och är delvis stört genom påverkan av tippverksamhet. Trots att det uppfyller avståndskriteriet bedöms det därför inte kunna betraktas som en värdekärna.

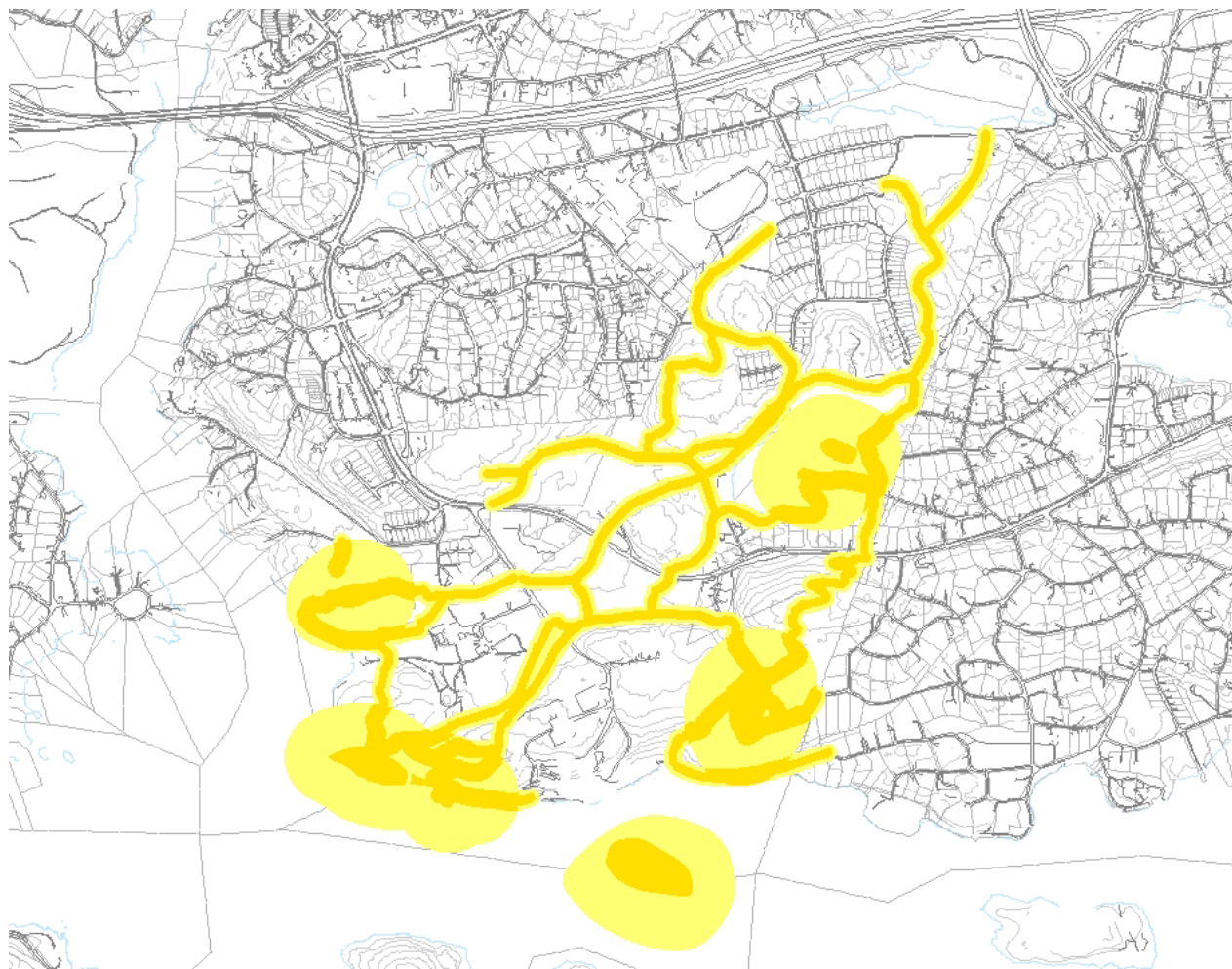


(gula områden, Mårtens holme saknas på illustrationen)

Det område som behöver skyddas för att värdet ska kvarstå dvs 100 m buffert, beskrivs:



Sen kan kärna+buffert+stråk läggs samman additivt



Dessa områden utgör värdekärnor för rekreation som så långt möjligt bör ingå i ett naturreservat.



Sambandens läge kan delvis lättare påverkas genom aktiva åtgärder än övriga värdekärnor t.ex. genom att flytta en stig. Det finns dock en rekreativ huvudstruktur som schematiskt kan redovisas enligt nedan. Dessa samband behöver bevaras med hög rekreativ kvalitet för att området ska kunna uppfattas som sammanhängande.

*(grövre linjer samband mellan huvuddelar)*



### 3. Kultur- / Landskapsvärden



*Ljusgrönt betecknar ekområden och gult öppna områden.*

Det finns ett tydligt eklandskap kring de öppna markerna med lång kontinuitet, bekräftad i kartstudier.

Detta landskap finns det således kulturhistoriska skäl att bevara utöver de höga natur- och rekreationsvärden som finns i detta landskap.



## 4. Sammanfattning

En samlad bild av värdekärnor för naturvärden och rekreation



Sammanfattningsvis kan det konstateras att betydande delar av värdekärnorna, även de som berör båda värdena kommer i konflikt med förslag till bebyggelse.

Detta bör fortsättningsvis beaktas i bl.a. prövningen av upphävande av strandskydd.