



PROJEKTPLAN

Gångstrategi för Nacka

2015-03-30

Emma Hirsch och Emilie Lindberg

NTN 2015/256-510

Innehållsförteckning

1	Förutsättningar	3
1.1	Bakgrund.....	3
2	Syfte och mål	4
2.1	Förväntat resultat	4
3	Avgränsningar.....	5
4	Genomförandeplan	5
5	Beslutspunkter.....	5
6	Tidplan.....	5
7	Budget och resursbehov.....	5
8	Nyttokalkyl.....	6
9	Risikanalys	6
10	Projektorganisation	6
11	Koppling till andra projekt/system/aktiviteter	6
12	Kommunikationsplan.....	7
13	Avslut och överlämnande.....	7

I Förutsättningar

Nacka kommun står inför en kraftfull expansion de närmsta 15 åren och nya utmaningar och krav kommer att ställas på trafiksystemet. I översiktsplanen, *Hållbar framtid i Nacka*¹, är ett av målområdena ett trafiksystem som gör att andelen resor till fots och cykel ökar. Ett annat delmål är att kollektivtrafiken, både på land och till sjöss, ska öka fram till år 2030. För att öka resandet med kollektivtrafiken spelar möjligheterna att nå kollektivtrafiken till fots en viktig roll. Fyra stadsbyggnadsstrategier och åtgärder beskrivs i översiktsplanen, varav tre stöds av en Gångstrategi, nämligen;

- Skapa en tätare och mer blandad stad på västra Sicklaön
- Kompletta transportsystem med tunnelbana till Nacka
- Utveckla lokala centra och dess omgivning

Planerna på Nacka stad kommer att innebära 14 000 nya bostäder på västra Sicklaön fram till år 2030. Utöver bostäder planeras det även för minst 10 000 arbetsplatser. Samtidigt förstärks kollektivtrafiken med en ny tunnelbana, en renoverad och utvecklad Saltsjöbana och en förlängd Tvärbana till Sickla. Detta ger goda förutsättningar för en ökad gångtrafik.

I arbetet med planeringen av Nacka stad har flera program tagits fram och detaljplanarbeten påbörjats. Nyligen har även en utvecklad strukturplan, *Utvecklad strukturplan för västra Sicklaön*, färdigställts och har tagits fram för att ge en god helhetsbild över stadsutvecklingen. Gångstrategin kommer att fördjupa viktiga frågor och kommer att vara ett stöd och komplement till planen.

Utöver stadsutvecklingen i Nacka stad pågår även detaljplaneprogram och detaljplaner för att utveckla hela Nacka, särskilt i kommundelscentrumen i Orminge, Älta och Saltsjöbaden. I dessa områden är det även viktigt med goda möjligheter att kunna gå för att skapa ett effektivt och klimatanpassat transportsystem.

I.1 Bakgrund

Nacka kommun är en av de kommuner som har högst bilinnehav i Stockholmsregionen. I samband med att kommuninvånarantalet växer blir det allt trängre på vägarna och andelen gående, cyklister och kollektivtrafikresenärer behöver därmed öka för att få ett framkomligt trafiksystem. Ett ökat gående har även positiva effekter på miljön och folkhälsan. En bra infrastruktur för gående kan också leda till att andelen kollektivtrafikresenärer ökar, eftersom många kollektivtrafikresor startar med gångtrafik.

Strategi för cykelsatsningar i Nacka har tagits fram för att förbättra förutsättningarna för cyklister. Däremot saknas idag strategier och tydliga planer för gångtrafiken. Gående och cyklister har olika behov och förutsättningar. Med en Gångstrategi

¹ som antogs i juni 2012 av kommunfullmäktige

som fungerar tillsammans med cykelsatsningarna kan vi nå målet om ett komplett och klimatanpassat trafiksystem.

För att öka antalet gående och göra gång till ett attraktivt färdssätt ska infrastrukturen för gångtrafikanterna vara tillgängligt, gent, tryggt, logiskt och attraktivt. Idag i Nacka är detta många gånger en stor utmaning. Det finns flera barriärer såsom stora höjdskillnader, Saltsjöbanans spår och stora trafikleder. Även hur den byggda miljön utformas påverkar hur attraktivt det upplevs att gå.

Gångstrategin ska se på möjligheterna att gå till viktiga målpunkter såsom kommundelscentra, som fungerar som knutpunkter för kollektivtrafik, handel, vård och skola mm. Att kunna nå dessa målpunkter till fots är en viktig pusselbit för att främja gåendet i kommunen

Drift och underhåll av gångbanor och lokalgator är en mycket viktig del för att öka möjligheterna till att gå. I Gångstrategin ingår därför även arbetet med Jämställd snöröjning. Förbättrad drift och underhåll kan minska antalet singelolyckor, som är en av de vanligaste olyckorna i trafiken för gående.

2 Syfte och mål

Syftet med att ta fram en Gångstrategi är för att skapa ett underlag som på ett effektivt sätt främjar gående i den fysiska planeringen och som stödjer en samhällsutveckling som går i riktning mot kommunens mål.

Målet med Gångstrategin är att det ska bli fler som väljer att gå i Nacka och att det ska vara tillgängligt, gent, tryggt, logiskt och attraktivt att göra det.

I Nacka stad ska gång vara det självklara valet och gång som en del av en kollektivtrafikresa ska vara enkel, effektiv och självklar;

- *"Vart man går mest ska man kunna gå bäst"*
- *Det ska gå att GÅ*
- *Det ska vara mer attraktivt att gå*

Förståelsen och kunskapen om hur vi går i Nacka ska öka.

2.1 Förväntat resultat

Gångstrategin ska innehålla grunder, principer och motiveringar som ökar förståelse för gående och dess behov. Strategin ska även fungera som underlag för program- och detaljplanarbeten, budget- och verksamhetsplanering samt ligga till grund för planering av drift och underhåll. En handlingsplan ska ange åtgärdsförslag som är i linje med strategin och skapa underlag för investeringsprojekt och drift- och underhållsplanering. Arbetet med att utreda jämställd snöröjning ska ingå som en del av handlingsplanens åtgärdspaket.

3 Avgränsningar

Gångtrafik definieras som *Den förflyttning man utför som gångtrafikanter²*, varvid gångtrafikanter är de som går, joggar, löper eller leder, skjuter eller drar cykel, moped, motorcykel, barnvagn eller rullstol m.fl. eller tar sig fram med hjälp av ett redskap som förs fram i gångfart. De identifierade avgränsningarna kommer att delas in i målgrupp, målpunkter, geografiska avgränsningar och detaljeringsnivå.

4 Genomförandeplan

Arbetet med Gångstrategin ses som en pågående process där vägen fram till förväntat resultat får växa fram i samband med att mer kunskap tas in. Processen sker med stöd av SKLs och Trafikverkets handböcker men ska anpassas till Nacka kommuns förutsättningar. Utifrån insamlat material och nulägesbeskrivningen identifieras framtida stråk och en handlingsplan tas fram. Planerade aktiviteter är bl.a. att göra en kartläggning av kommunens gångbanor och dess skick genom en inventering under sommaren.

5 Besluts punkter

Projektplanen för gångstrategi tas upp som informationsärende i NTN april 2015. KF tar upp Gångstrategin för beslut under T2, 2016

6 Tidplan

T1 2015	NTN Informationsärende
T2 2015	Insamling av underlag
T2 2015	Inventering och sammanställning stråk. Sammanställning av strategi och handlingsplan.
T3 2015	
T1 2016	NTN Beslut
T2 2016	KF Beslut

7 Budget och resursbehov

Projektet ryms inom Natur- och trafiknämndens budget. Uppskattad kostnad för projektet är 500 tkr, inklusive nerlagd tid. Flera delar av arbetet skulle ändå behöva genomföras som en del av trafikenhetens ordinarie arbete. Utöver resurser i projektet ska tillgänglighetsanalys (Space syntax) tas fram som bekostas av Nacka stad-projektet.

Handlingsplanens åtgärder kan dels ske inom investeringsprojekt på Natur- och trafiknämnden och dels inom stadsbyggnadsprojekt och detaljplaner.

² Trafikförordningen (1998:1276) 1 kap§4

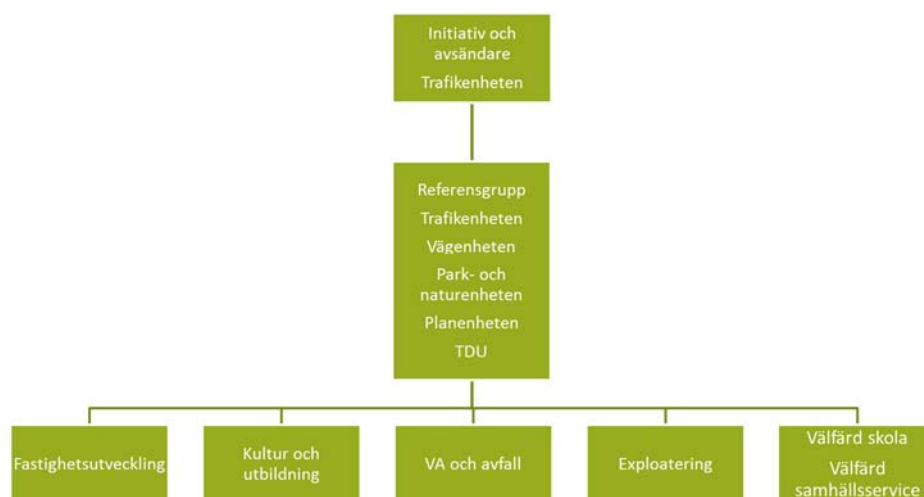
8 Nyttokalkyl

En Gångstrategi med handlingsplan kan ge bättre förutsättningar att planera och prioritera rätt för att skapa goda förutsättningar för att gå, vilket är ett transportmedel som är yt- och kapacitetseffektivt. Ett ökat gående i kommunen och framförallt på västra Sicklaön är en förutsättning för att den täta stadsmiljön ska fungera. Dessutom främjar en god gångtrafikinфраstruktur kollektivtrafikresandet och förbättrar folkhälsan.

9 Riskanalys

En riskanalys har tagits fram i Port N och kommer att justeras under arbetets gång, vartefter riskerna identifieras eller är inaktuella.

10 Projektorganisation



Trafikenheten är projektägare för Gångstrategin med Emma Hirsch och Emilie Lindberg som projektledare. Vägenheten är projektägare för Jämställd snöröjning med projektledare Sukina Hassen.

I referensgruppen ingår Park- och naturenheten, TDU, Vägenheten och Planenheten.

I samband med frågor som berör fastighetsutveckling, kultur och utbildning, VA och avfall, exploatering eller välfärd skola, välfärd samhälle tillfrågas kontaktperson. Vid behov av stöd i processen kontaktas även berörda råd, kommittéer och dialogforum.

11 Koppling till andra projekt/system/aktiviteter

Gångstrategin ska kopplas till *Strategi för cykelsatsningar i Nacka, Utvecklad strukturplan för västra Sicklaön* och *Översiktsplan för Nacka kommun*.

Utöver detta ska gångstrategin fungera med *Teknisk handbok* och *Gatustandard – att bygga med moduler*.

12 Kommunikationsplan

Gångstrategin ska kommuniceras internt till berörda enheter men också externt till Nackas invånare. Genom en kommunikationsstrategi kan förankringen effektiviseras. Gångstrategin ska även förankras med de olika råden i Nacka Ungdomsrådet, Trygghetsrådet, Miljömålsrådet och Äldrerådet.

13 Avslut och överlämnande

Gångstrategin ska antas av KF. Strategin ska även fungera som underlag för program- och detaljplanearbeten, budget- och verksamhetsplanering samt ligga till grund för planering av drift och underhåll. En handlingsplan ska ange åtgärdsförslag som är i linje med strategin och skapa underlag för investeringsprojekt och drift- och underhållsplanering.

Öppenhet och mångfald

*Vi har förtroende och respekt för människors kunskap
och egna förmåga - samt för deras vilja att ta ansvar*

