

GESTALTNINGSPROGRAM
FÖR
NOBELBERGET

Inom området Sickla, Stockholm
Upprättat av Atrium Ljungberg



Principerna för Nobelberget har tagits fram av Atrium Ljungberg i samråd med Nacka Kommun.

ARBETSGRUPP GESTALTNINGSPROGRAM:

Alexander Erixson, planarkitekt Nacka kommun

Caroline Cederholm, exploateringsingenjör, projektledare, Nacka kommun

Renée Klarberg, trafikingenjör, Nacka kommun

Håkan Hyllengren, projektchef, ALAB

Anna Öhlin, ansvarig arkitekt, White Arkitekter

Dan Engberg, handläggande arkitekt, White Arkitekter

Rafel Crespo Solana, handläggande arkitekt, White Arkitekter

Magdalena Lundberg, projektledare Sweco

Dejan Pijetlovic, trafikingenjör Sweco

INNEHÅLL

KONCEPT OCH STRUKTUR	4
Befintlig och ny bebyggelse	5
Illustrationsplan	6
Visionsbild från sydost	8
Visionsbild från sydväst	10
NOBELBERGET MELLAN HUSEN	12
Sektioner	14
Lokalgata 1	16
Lokalgata 2	17
Lokalgata 3	18
NOBELBERGET BYGGSTENAR	20
Tre karaktärer	20
Principer för Stadsfronten	22
Principer för Nobelsvackan	26
Principer för Höjden	30

KONCEPT OCH STRUKTUR

PLATSEN IDAG

Nobelberget är idag utkanten av det gamla Sickla Industriområde och är den del av Sickla som idag fortfarande används för industriändamål. Med sin topografi och på grund av sin användning har området länge hållits stängt och varit otillgängligt för allmänheten.

ANVÄNDNING

Idag pågår på Nobelberget en mer publik verksamhet genom Atrium Ljungbergs hyresgäster som nyttjar lokalerna till kulturverksamhet. Konserter och klubbar nyttjar de gamla industribyggnaderna uppe på berget.

När de sista av de gamla verksamheterna flyttar från Nobelberget kommer de byggnader som bevaras att vara ett minne av den forna industrianvändningen.

KOLLEKTIV KNUTPUNKT I SICKLA

Nobelbergets läge kommer i framtiden att vara mycket centralt och blir det område som kopplar Nacka till Stockholm. Tvärbanan och Saltsjöbanan möts inom en snar framtid vid Sickla Station. När sedan den planerade tunnelbanestationen tillkommer blir Sickla Station hela Västra Sickla, och även stora delar av Hammarby Sjöstad närmaste kollektiva knutpunkt.

BEBYGGELSENS KARAKTÄR

Planområdet gränsar till Sickla Industriväg som genom planförlsaget ges fler anslutande kopplingar för alla trafikslag men med fokus på cykel och fotgängare. Mot Sickla Industriväg visar bebyggelsen en stadsfront, med högre bebyggelse. För att ändra karaktär högre upp på berget och bli mer uppbruten. Bebyggelsen på höjden blir synlig från flera håll och annonserar Nacka från Hammarby Sjöstad, Hammarbyhamnen och Danvikstull.

SVACKANSTRÅKET

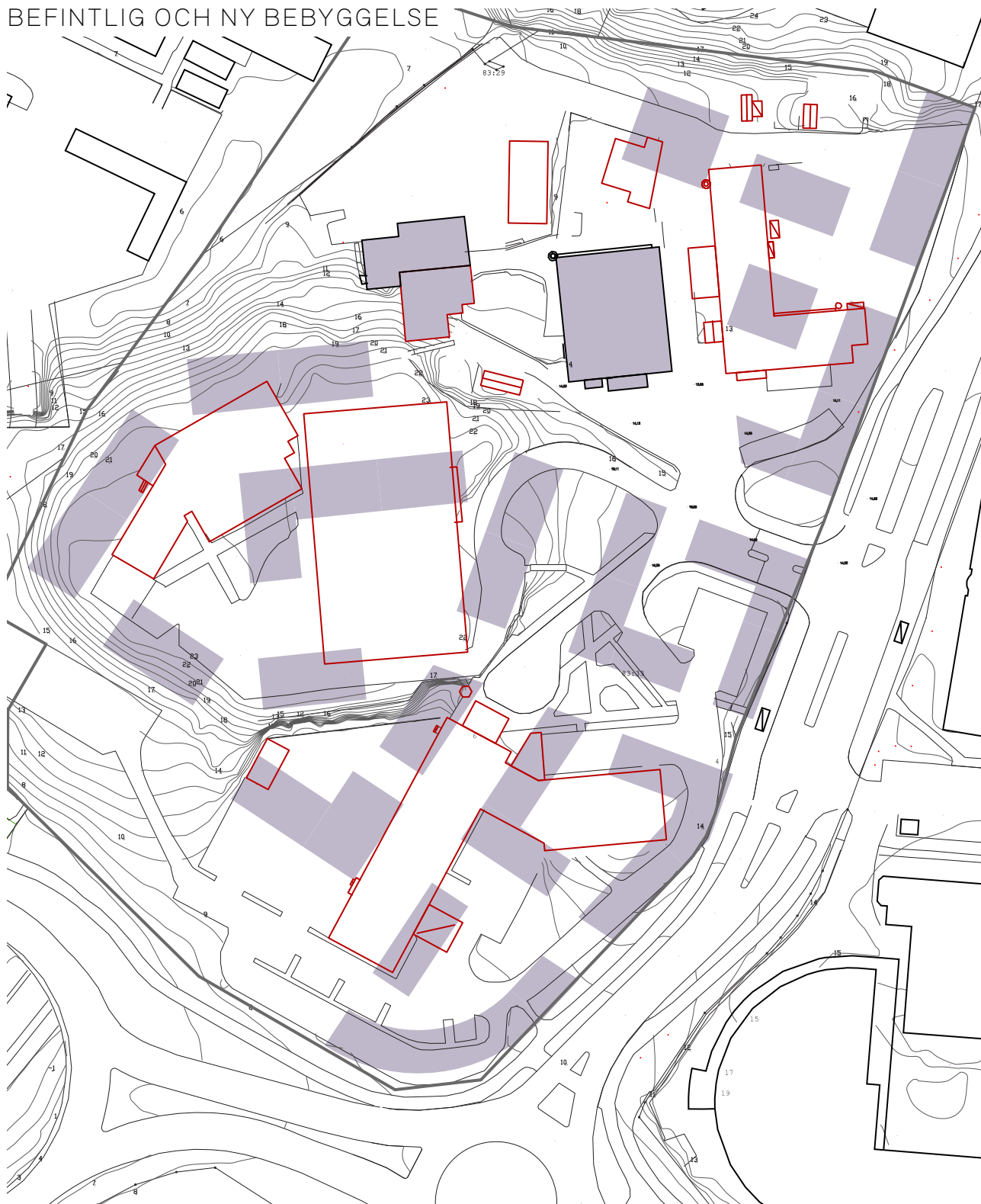
Det stora flödet av fotgängare kommer att gå genom den naturliga svackan mellan berget i norr och den södra kullen där industrierna är belägna. Dalgången ansluter till Uddvägen och är redan idag en smitväg för fotgängare som vill röra sig mellan Hammarby Sjöstad och Sickla. Ökade flöden mellan de framtida stadsdelarna skapar möjligheter för aktiva bottenvåningar och verksamheter vid den delen av den framtida stadsdelsparken som ligger inom planområdet.

HÖJDEN

En klättrande bebyggelse på den södra kullen formar ett uppluckrat bostadskvarter utifrån topografin med möjlighet till fina utblickar.

Höjden nås förutom från bilvägen även via en trappkoppling på kvartersmark ner mot Sickla Industriväg. En stig genom naturmarken i söder möjliggör även en koppling från höjden till Atlasrondellen och Hammarby Sjöstad.

BEFINTLIG OCH NY BEBYGGELSE

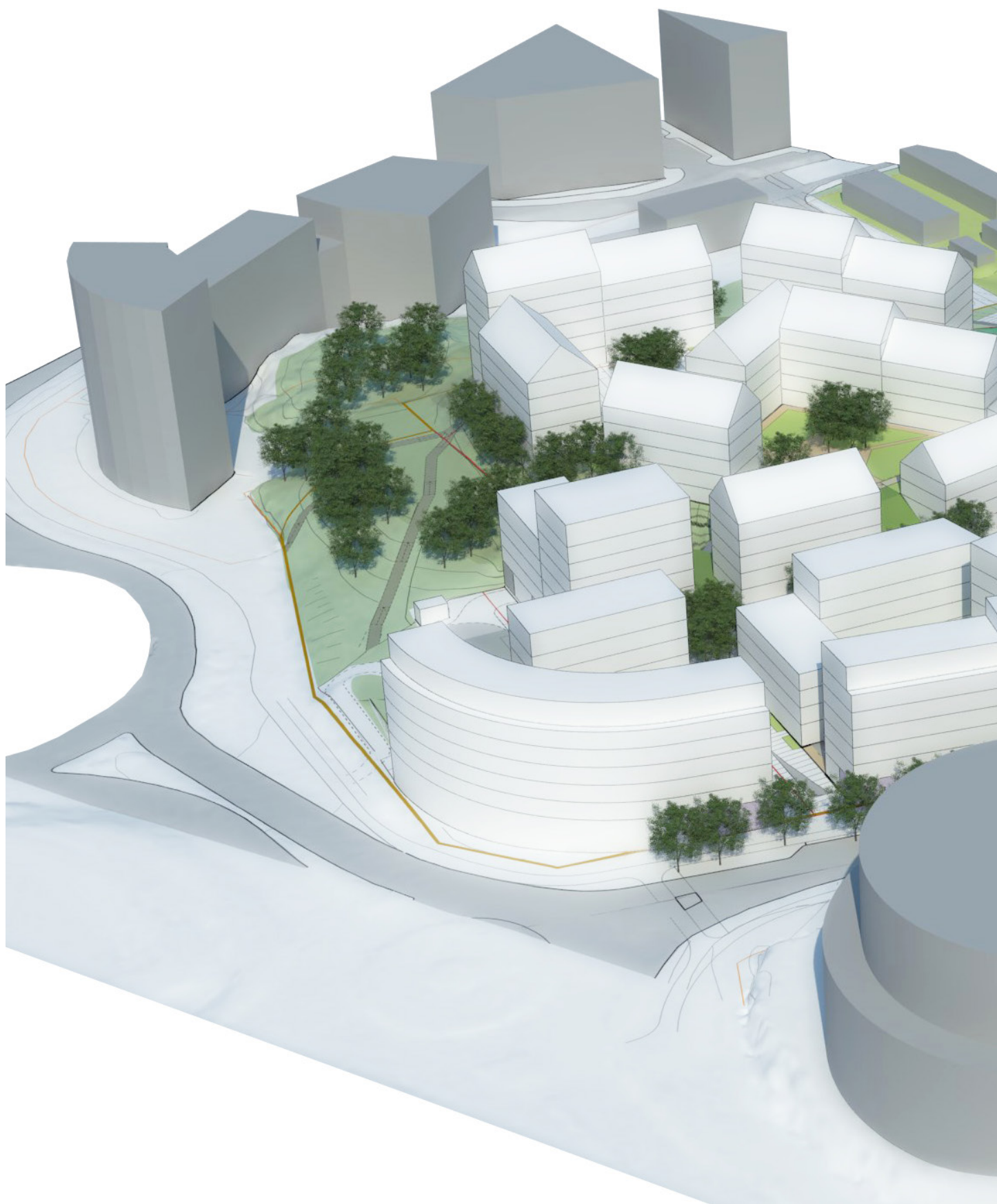


ILLUSTRATIONSPLAN



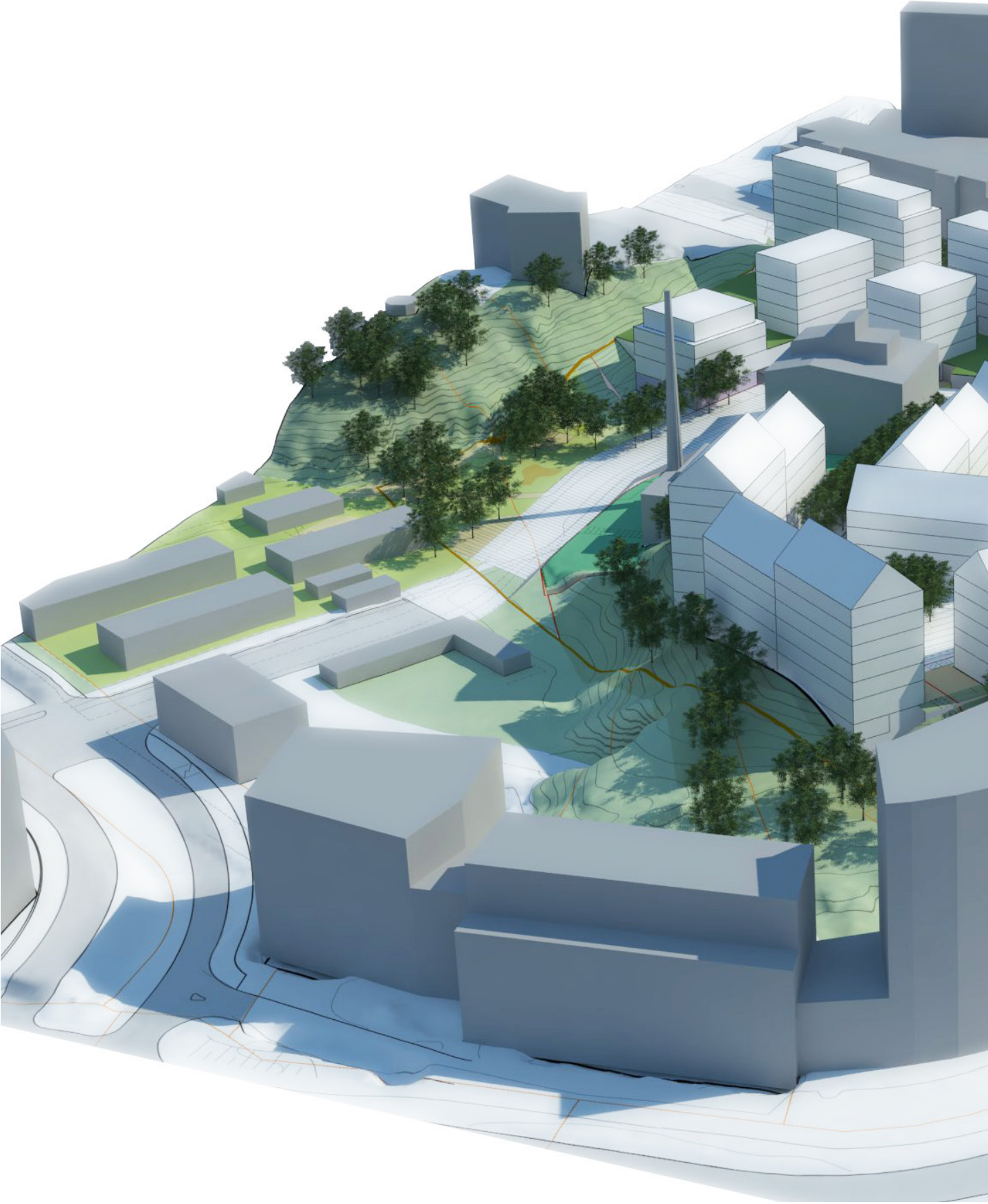


VISIONSBILD FRÅN SYDOST
VISAR STADSFRONTEN





VISIONSBILD FRÅN SYDVÄST
VISAR HÖJDEN OCH NOBELSVACKAN





NOBELBERGET MELLAN HUSEN



NOBELSVACKAN

Nobelsvackan blir den naturliga kopplingen för fotgängare och cyklister som förstärks genom utbyggnaden av Nobelberget. Dalgången ansluter till Uddvägen och är redan idag en smitväg för fotgängare som vill röra sig mellan Hammarby Sjöstad och Sickla. I förslaget blir stråket en *shared street* lösning där cyklister och fotgängare prioriteras.

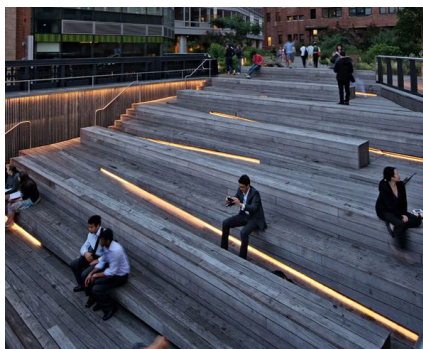
Det ökade flödet mellan de två stadsdelarna skapar goda förutsättningar för aktiva bostadsområden och verksamheter vid den framtida stadsdelsparken som ligger inom planområdet. Stadsdelsparken är tänkt att omfatta även den befintliga trävillan «Fanny udde» och redan idag finns en koppling mellan planområdet och villan.

Den del av stadsdelsparken som ligger inom planområdet är grönytan i planområdets nordvästra hörn. I norr reser sig berget och skapar en rygg som

tillsammans med det mot grönytan vända bostadshuset formar ett sydvästvänt soligt parkrum för de boende och besökande till området. Parken planeras för spontanlek och umgänge vilka redovisas längre fram i programmet. Under sommarhalvåret finns även plats för uteservering på kvartersmarken invid parken.

Längs stråket angörs de bevarade före detta industribyggnaderna; formalinfabriken och panncentralen. Även panncentralens skorsten bevaras blir ett landmärke.

Stråkets markbeläggning skiljer sig från övriga vägar inom området. De transporter som kör till och från förskolan kommer att ha möjlighet att vända inom planområdet på en yta som i framtiden kan komma att tillhöra parken.



Exempel på gradängar i urban parkmiljö.

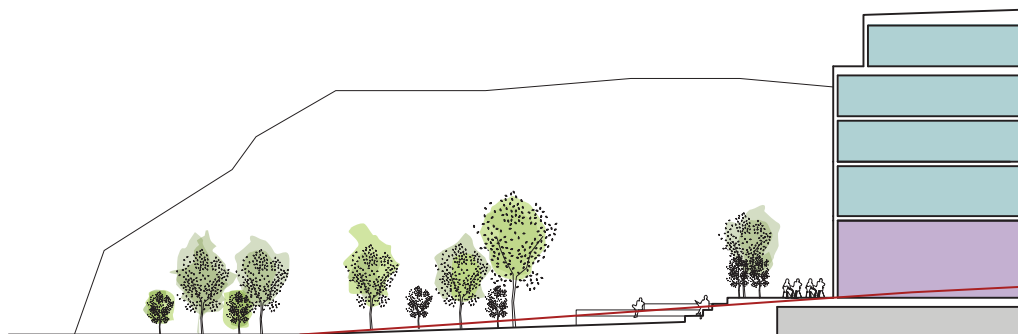


Soligt läge skapar goda förutsättningar för uteservering.



Exempel på plats för lek i anslutning till urbant stråk.

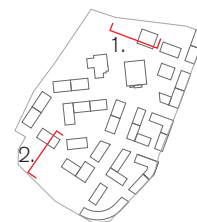
1. NOBELPARKEN



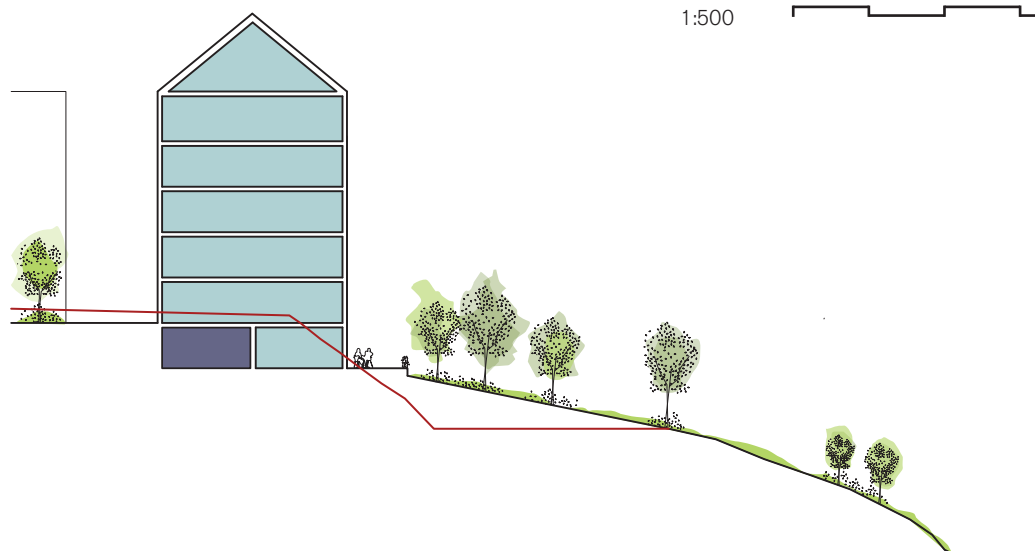
Enligt den fördjupade översiktsplanen kommer en stadsdelspark att anläggas väster om planområdet. Stadsdelsparken ansluter till den i detaljplanen anvisade parkytan.

uteservering. På parkytan föreslås en mindre lekplats med förslagsvis gungor och rutshbana i anslutning till bergsfoten.

Ytan kommer att främst programmeras för lek och umgänge. Parken orienteras mot eftermiddagssolen och planeras därför med sittgradänger i öster. Här kommer även den tänkta caféverksamheten ha sin



2. PARKEN I SÖDER

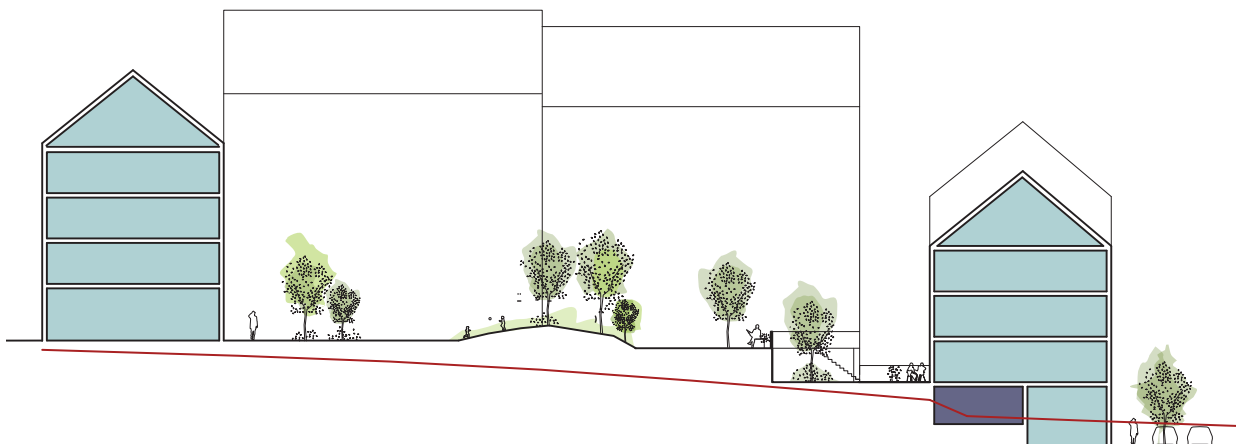


1:500 0 5 25

I södra delen av planområdet finns allmän platsmark park. På grund av luftkvaliteten ska området inte uppmanas till stadigvarande vistelse, men platsen ska

gestaltas så att en positiv upplevelse uppnås både vid betraktande på håll och på plats. En mer detaljerad beskrivning ska tas fram inför granskningskedet.

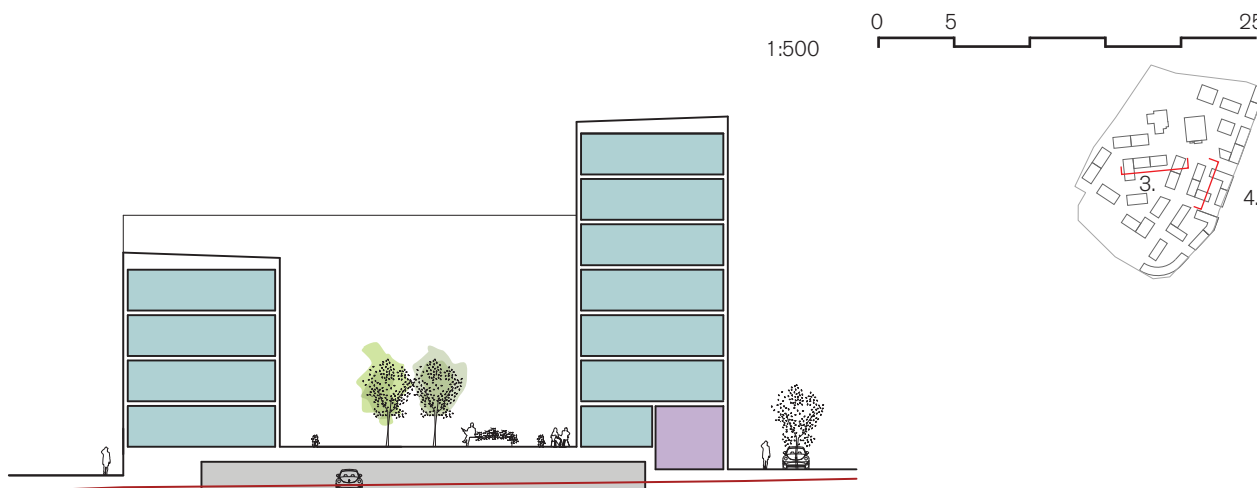
3. GÅRDAR (EJ UNDERBYGGDA)



Gården på höjden har en naturlig karaktär med möjlighet till plantering och odling. Privata uteplatser kan ordnas både på förgårdsmark och på gårdssidan utifrån bästa solläge. Tydliga gränser mellan bostadens privata rum och de halvprivata ytorna för umgänge i gårdsrummets mitt. Gården ges olika rumsligheter som planeras för olika ändamål som cykelparkering, lek- och umgängesytor för de boende. Gården terrasserars i

två nivåer för att ansluta till lokalgatan i norr. Den över delen av gården nås tillgängligt från höjden. Mellannivån kopplas även samman med det trapplopp som leder öster ut från höjden ner mot Sickla Industriväg. Träd och buskar planteras på gården för att skapa en behaglig utemiljö för de boende. Fördröjning av dagvatten integreras med gårdsutformningen.

4. UNDERBYGGDA GÅRDAR

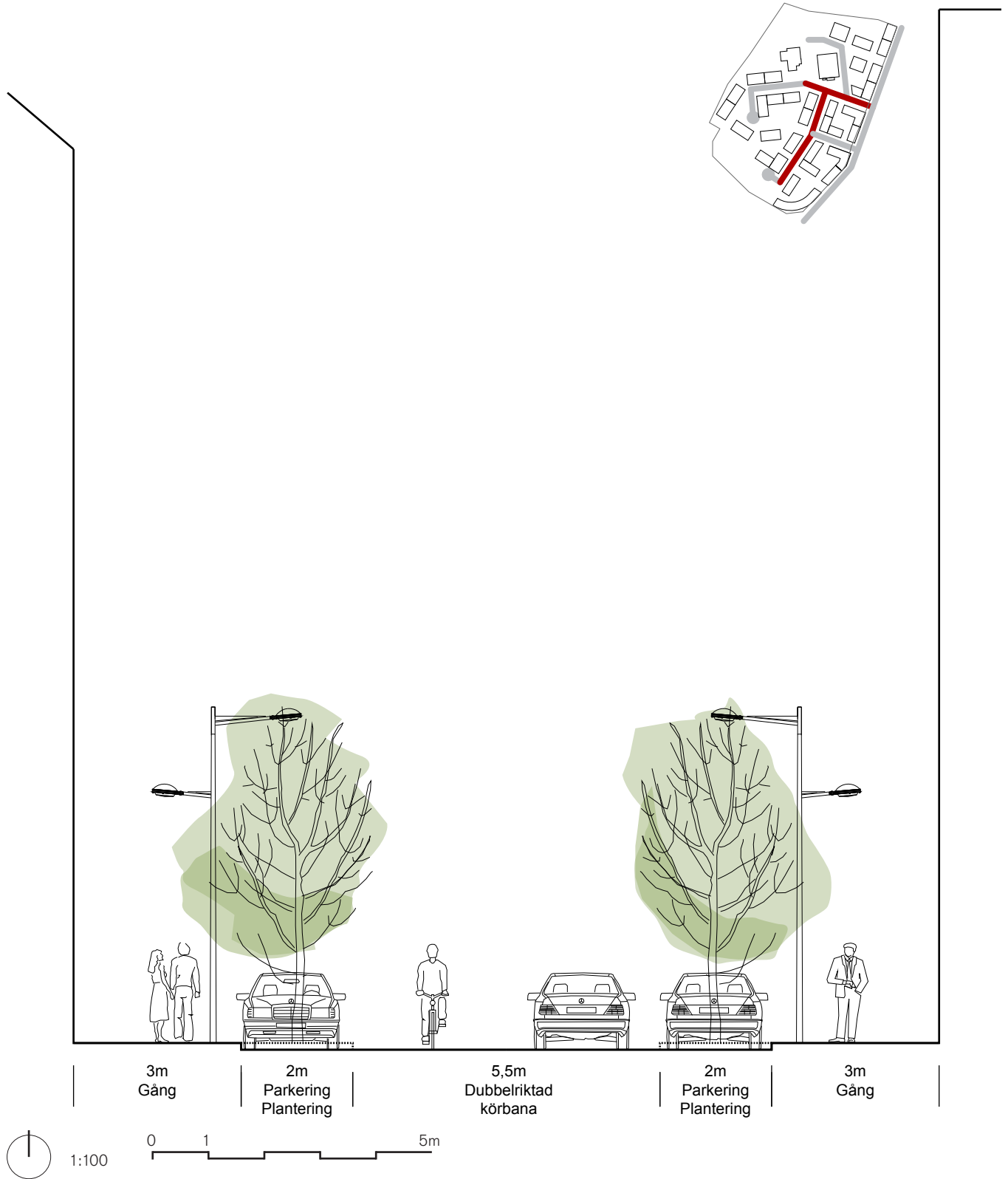


De mindre bostadsgårdarna i kvarteren närmast Sickla Industriväg är alla underbyggda med garage. En generös bjälklagshöjd möjliggör trots detta planteringar på gårdarna. En mindre privat uteplats kan annordnas närmast lägenheterna för att tydligt skapa ett halvprivat rum för alla boende i kvarteret. Cyklar förvaras i garage då gårdarna är små och angörs via trappkopplingar i släppen ut mot omgivande gator.

Planteringarna fördröjer även dagvattnet på gården och fungerar som ett komplement till de fördröjningsmagasin som föreslås anläggas under gårdarna.

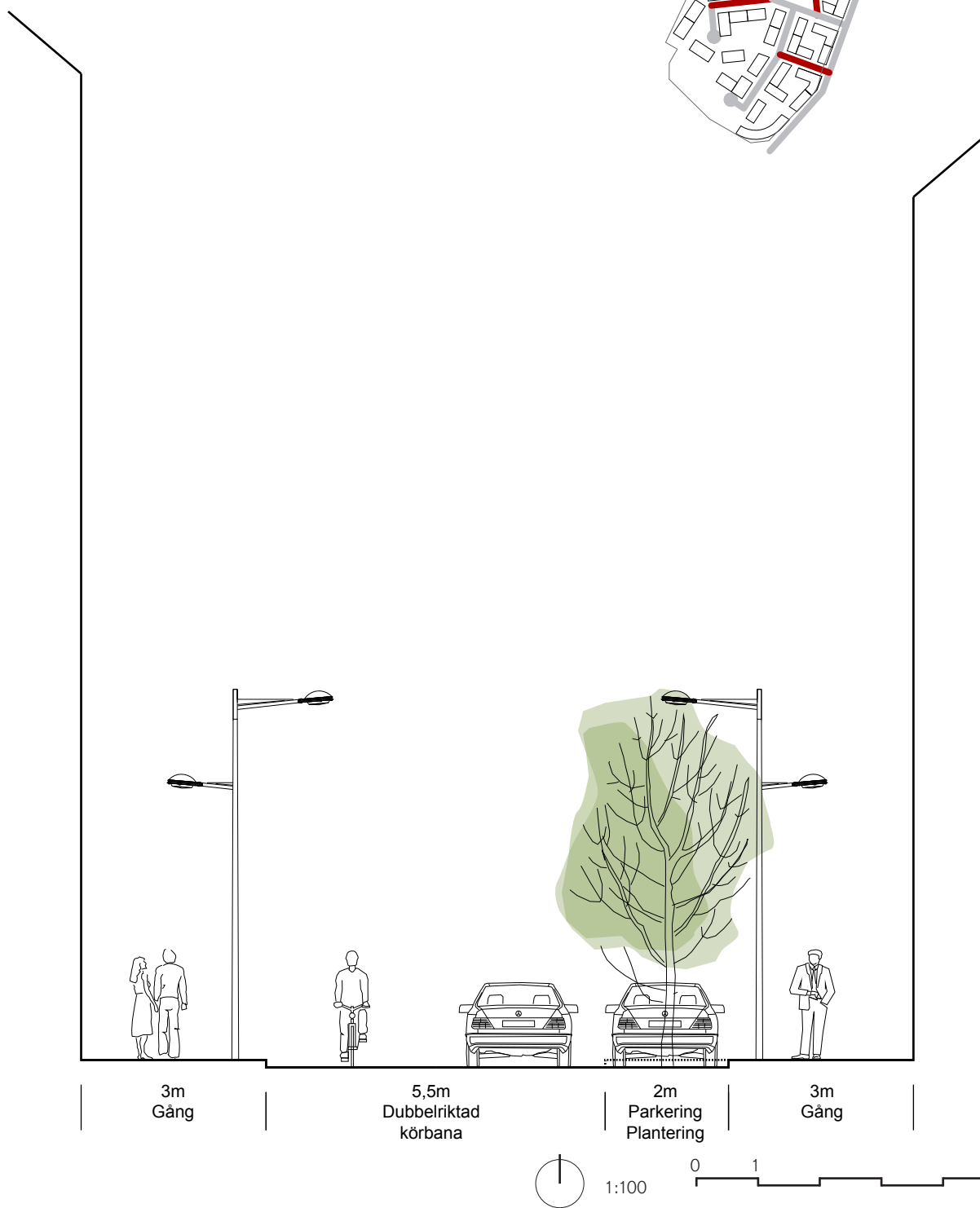
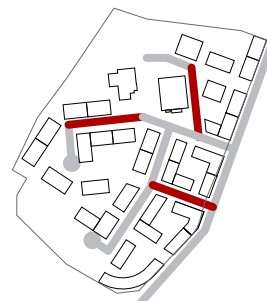
LOKALGATA 1

SEKTION PRINCIP (gaturumsbredd 15,5m)



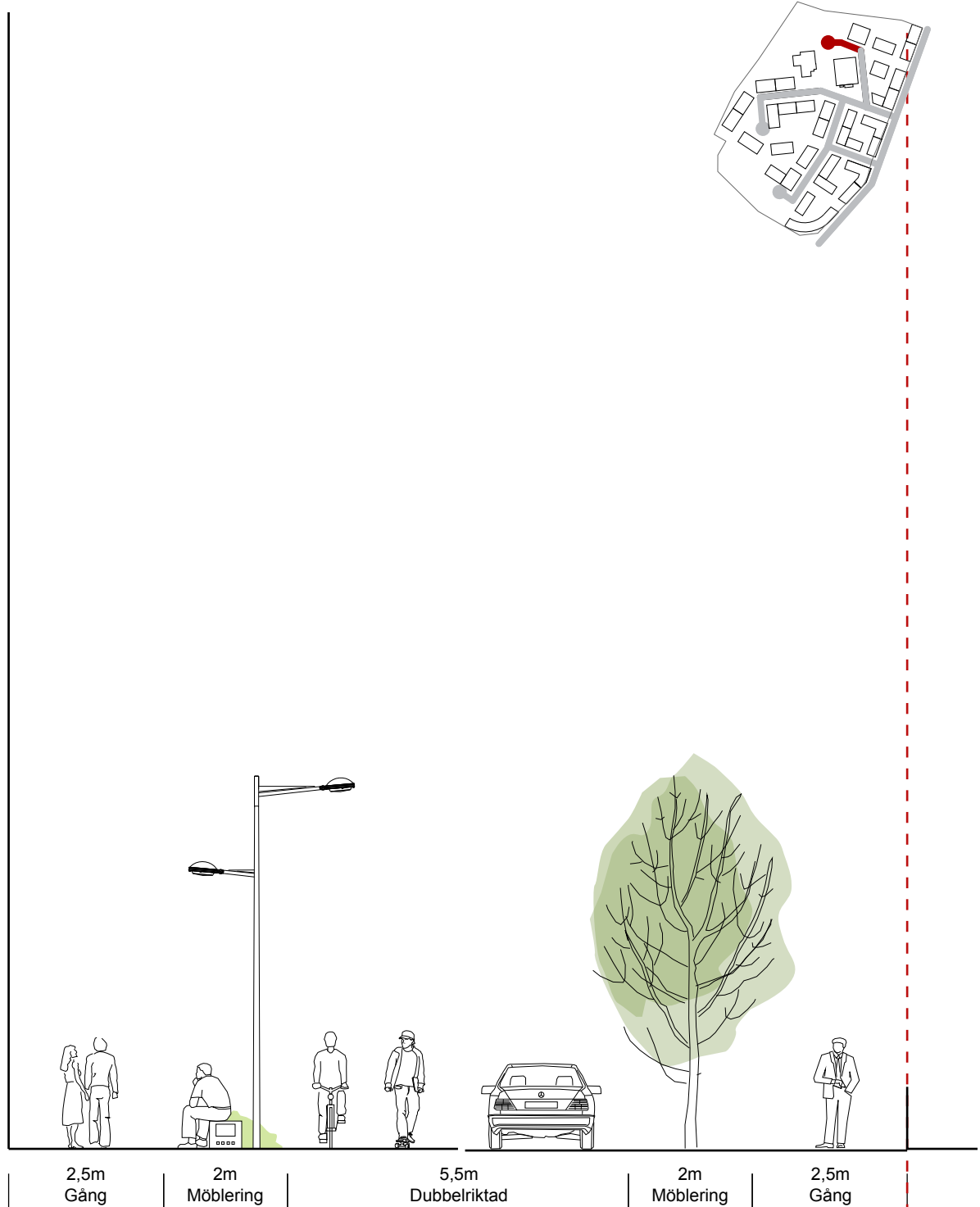
LOKALGATA 2

SEKTION PRINCIP (gaturumsbredd 13,5m)



LOKALGATA 3 (SVACKANSTRÅKET)

SEKTION PRINCIP (14,5m)



1:100



NOBELBERGET BYGGSTENAR

TRE KARAKTÄRER

Nobelberget vänder sig mot Sickla Industriväg och bildar tillsammans med befintlig kontorsbebyggelse en tydlig stadsgata. Den breda gatan trafikeras av buss och kantas av träd.

Nobelberget gestaltas som tre karaktärer;

En tydlig stadsfront mot Sickla Industriväg som kompletteras med en lägre bebyggelse i kvarterets övriga tre sidor.

En klättrande bebyggelse på höjden. Kvarteren formerar sig som en bergsby. Här ligger husen på lite större

avstånd från varandra. Med medvetet placerade släpp mellan byggnaderna ramas utsikten in. Husen på höjden får sadeltak. Detta förstärker upplevelsen av klättrande bebyggelse genom friställda gavlar. Bostäderna ges balkonger mot gatan och ibland även förgårdsmark.

Den tredje bebyggelsekaraktären tar sitt avstamp i de befintliga bevarade industribyggnaderna, panncentralen och formalinfabriken. Ny bebyggelse är tänkta att upplevs som solitärer som kantar det promenadstråk som går längs lokalgata tre (Nobelsvackan).

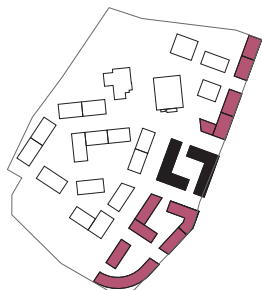
Nedan följer en beskrivning av de tre karaktärerna. Där varje karaktär exemplifieras med ett typiskt kvarter.



- Stadsfronten
- Nobelvackan
- Höjden

PRINCIPER FÖR STADSFRONTEN

EXEMPEL PÅ KVARTER



KVARTERSFORM

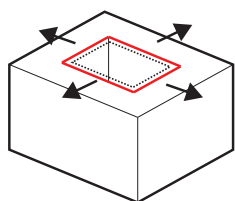
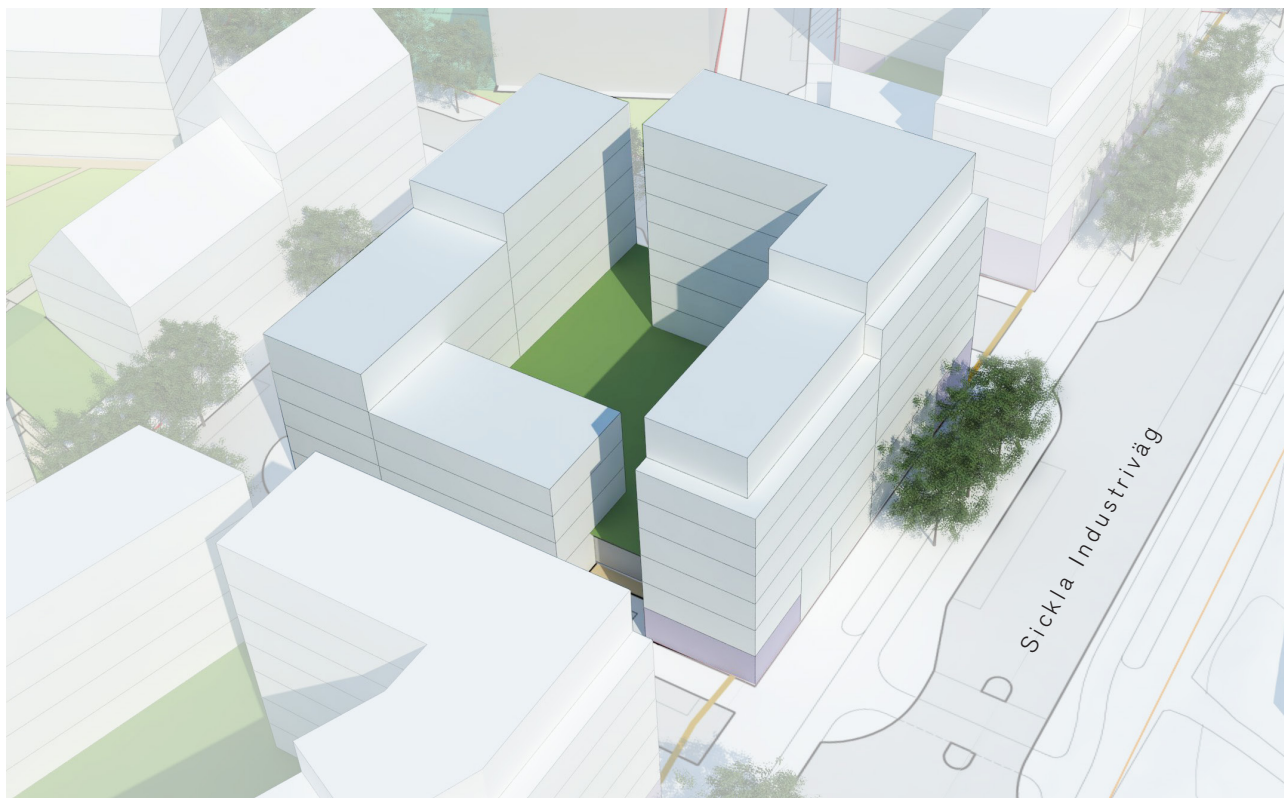
Uppbrutna kvarter med tydlig urban karaktär, en stadsfront, mot Sickla Industriväg.

VERKSAMHETER

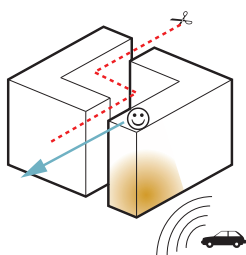
I bottenvåningarna ges utrymme för verksamheter och handel. Sockelvåningen markeras. Även den indragna översta våningen markeras för att bryta ner skalan på stadsfronten. Volymerna markeras och delas även in trapphusvis enligt stenstadens princip.

GÅRD OCH KVARTERSMARK

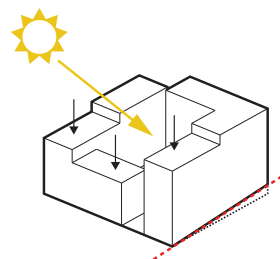
Gårdarna är underbyggda med garage och upphöjda från gatan för att skapa ett halvprivat rum för de boende. De små gårdarna kompenseras med släpp mellan husen som gör att mer dagsljus kommer in på gårdsrummet. Släppen är anpassade efter dagsljusberäkningar som visar att lägenheterna på entréplan klarar dagsljuskraven.



Stadskvarter med liten bostadsgård kräver smala huskroppar.



Uppbruten volym för att lösa buller och ljus. Möjliggör även passage.



Anpassning till solförhållanden och gatulutning.

ENTRÉER OCH ANGÖRING

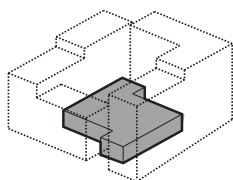
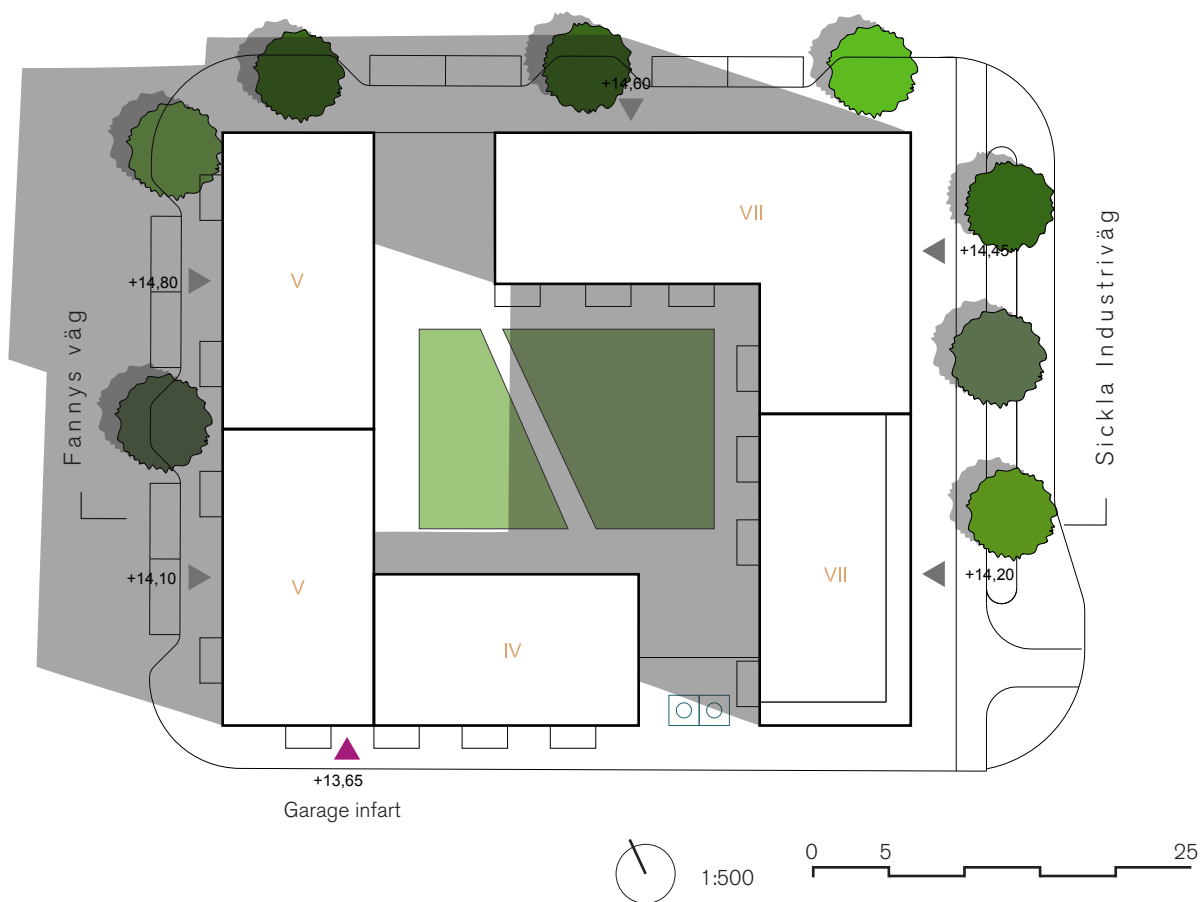
Angöring sker från omgivande gator samt för de boende genom garage.

PARKERING

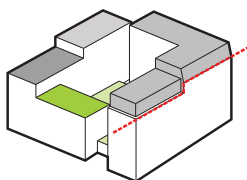
Garaget nås från en punkt i kvarteren. Från garaget når de boende gård och bostäder via hissar. Här finns plats för bil- och cykelparkering.

FASAD

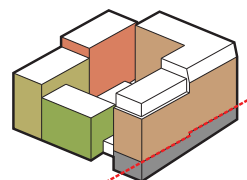
Fasaden varierar trappvis och vänder olika ansikten mot de olika gatorna. Mot Sickla Industriväg dominerar stadsmässiga material som tegel och puts för att skapa en helhetsintryck längs med gatan. In mot området ljusare, mjukare. In mot kvartersmarken kan inslag av varmare material som trä skapa ett ombonat intryck. Ljusa färger in mot gården eftersträvas och gör de små gårdsrummen ljusare.



Förhöjd sockelväning



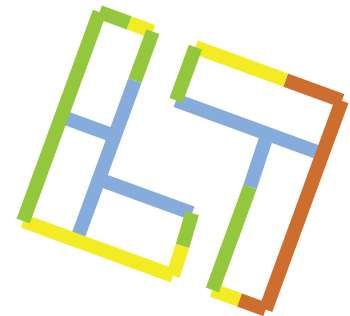
Variation i takutformningen stärker kvarterets karaktär.



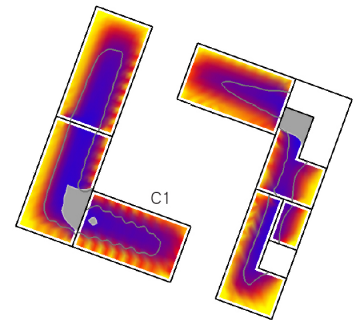
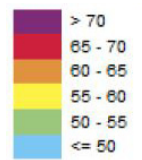
Trappvis indelning skapar variation i fasad.



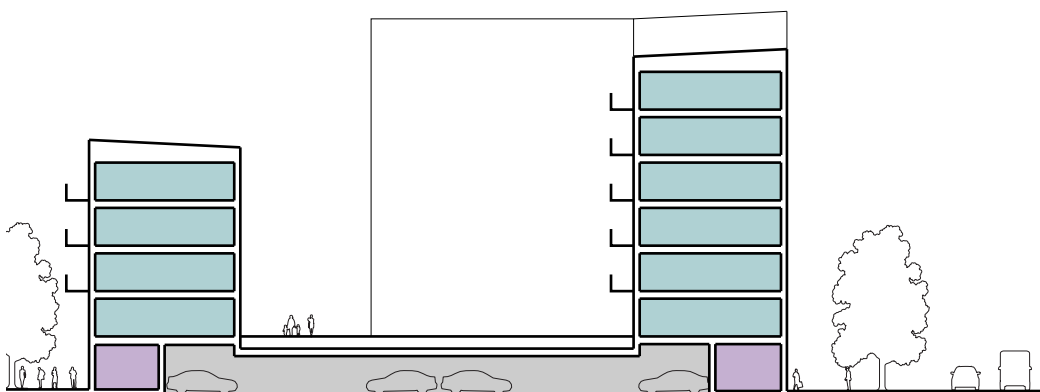
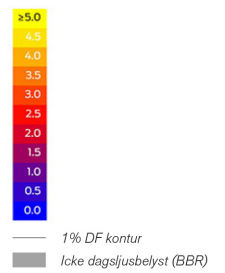
Exempel typlan



EKVIVALENT BULLER



DAGSLJUS



Exempel snitt A

REFERENSBILDER



STADSBYGGNADSPRINCIPER

Fasader utmed Sickla Industriväg utformas med en horisontell indelning. Sockelvåningen markeras.

Möten mellan olika byggnadsdelar, material och eventuella prefabricerade byggnadsdelar ska vara väl genomtänkta och utformade.

Den översta våningen markeras med ett indrag.

Kvarteren bryts upp trapphusvis genom variation i material och uttryck.

Variation i antal våningar inom kvarteren tillåts och eftersträvas.

Balkonger mot sydväst. Endast två sidor av bostadsgård tillåter balkonger.

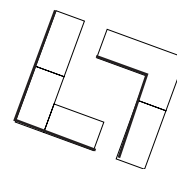
Gröna tak och terrasser på tak föreslås in mot området.

Entréplan med förhöjd våningshöjd mot Sickla Industriväg.

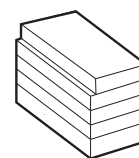
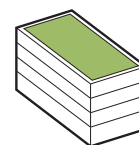
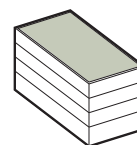
Upphöjda gårdarnas fasad gestaltas med omsorg och ges ett uttryck lika kvarterets arkitektur. Här kan trappor upp mot gården uppföras men även uppglasade partier kan förekomma.

Puts och tegel dominerar ut mot Sickla industriväg.

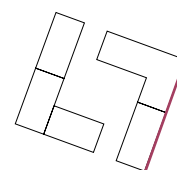
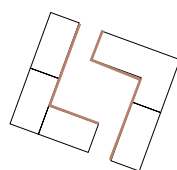
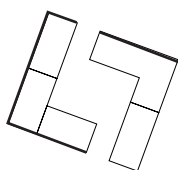
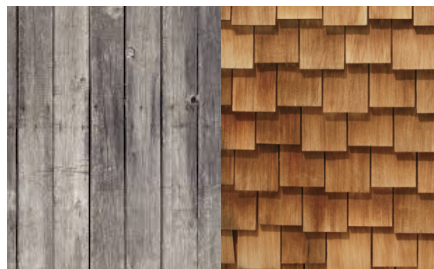
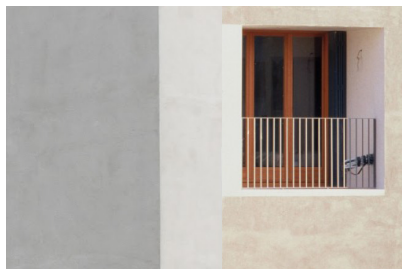
LÄGEN BALKONGER



TAKFORM

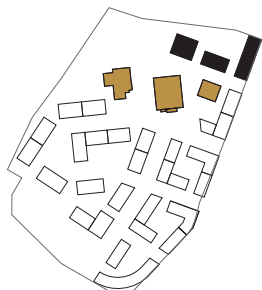


EXEMPEL PÅ MATERIALPALETT



PRINCIPER FÖR NOBELSVACKAN

EXEMPEL PÅ KVARTER



KVARTERSFORM

Kvarter består av solitärer som tillsammans med de befintliga byggnaderna i området omger Nobelsvackan (lokalgata 3).

VERKSAMHETER

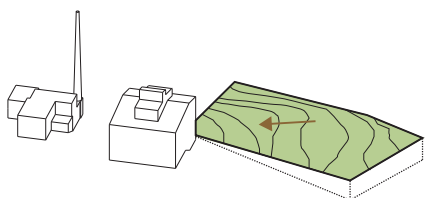
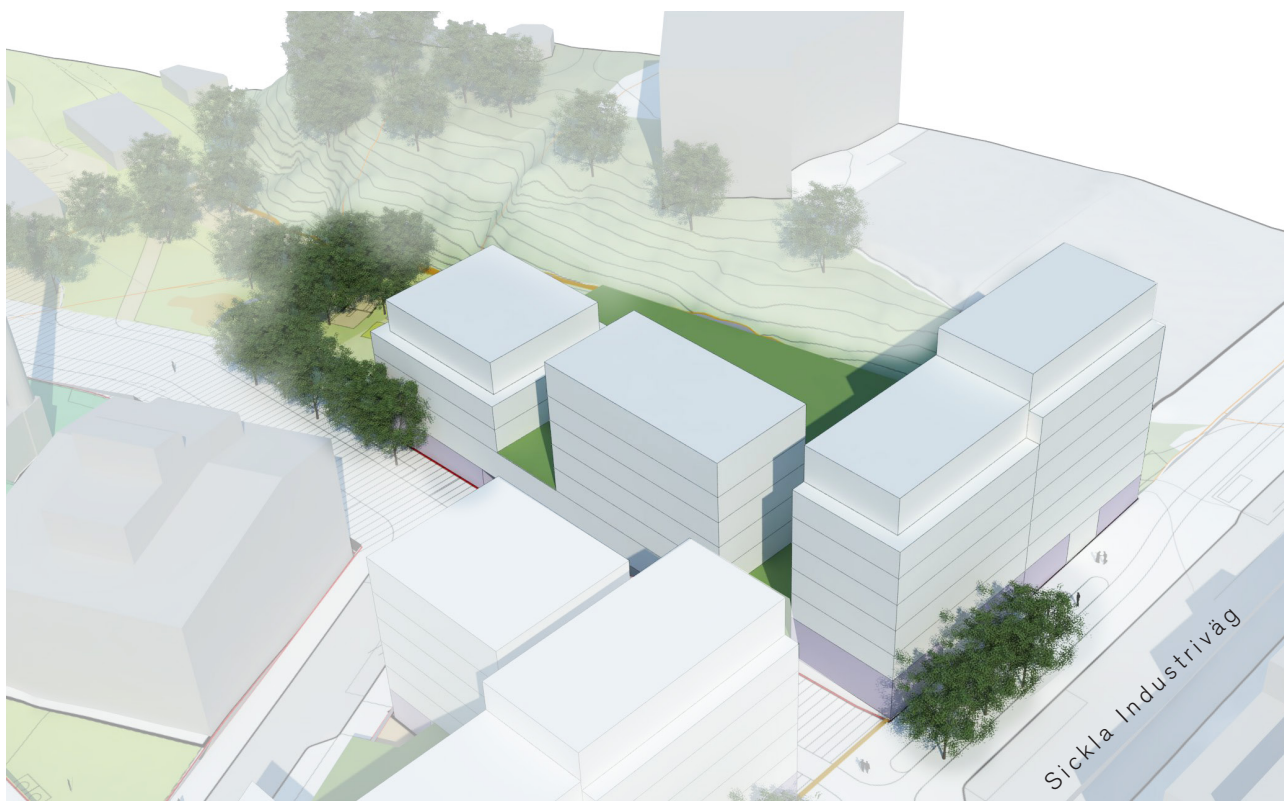
I bottenvåningarna ges utrymme för verksamheter och handel.

GÅRD OCH KVARTERSMARK

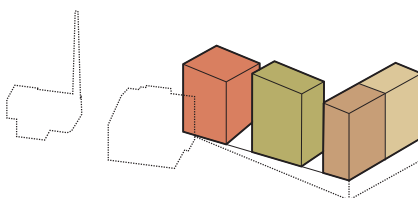
Gårdarna är underbyggda med garage och upphöjda från gatan för att skapa ett halvprivat rum för de boende.

ENTRÉER OCH ANGÖRING

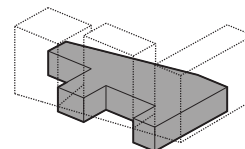
Angöring sker från omgivande gator samt för de boende genom garage.



Mark och bef. byggnader skapar förutsättningarna längs ett redan definierat stråk.



Ett kluster av byggnader som samspelar med befintliga byggnader.



Utökad bostadsgård mot bergvägg.

PARKERING

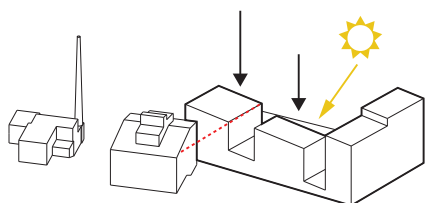
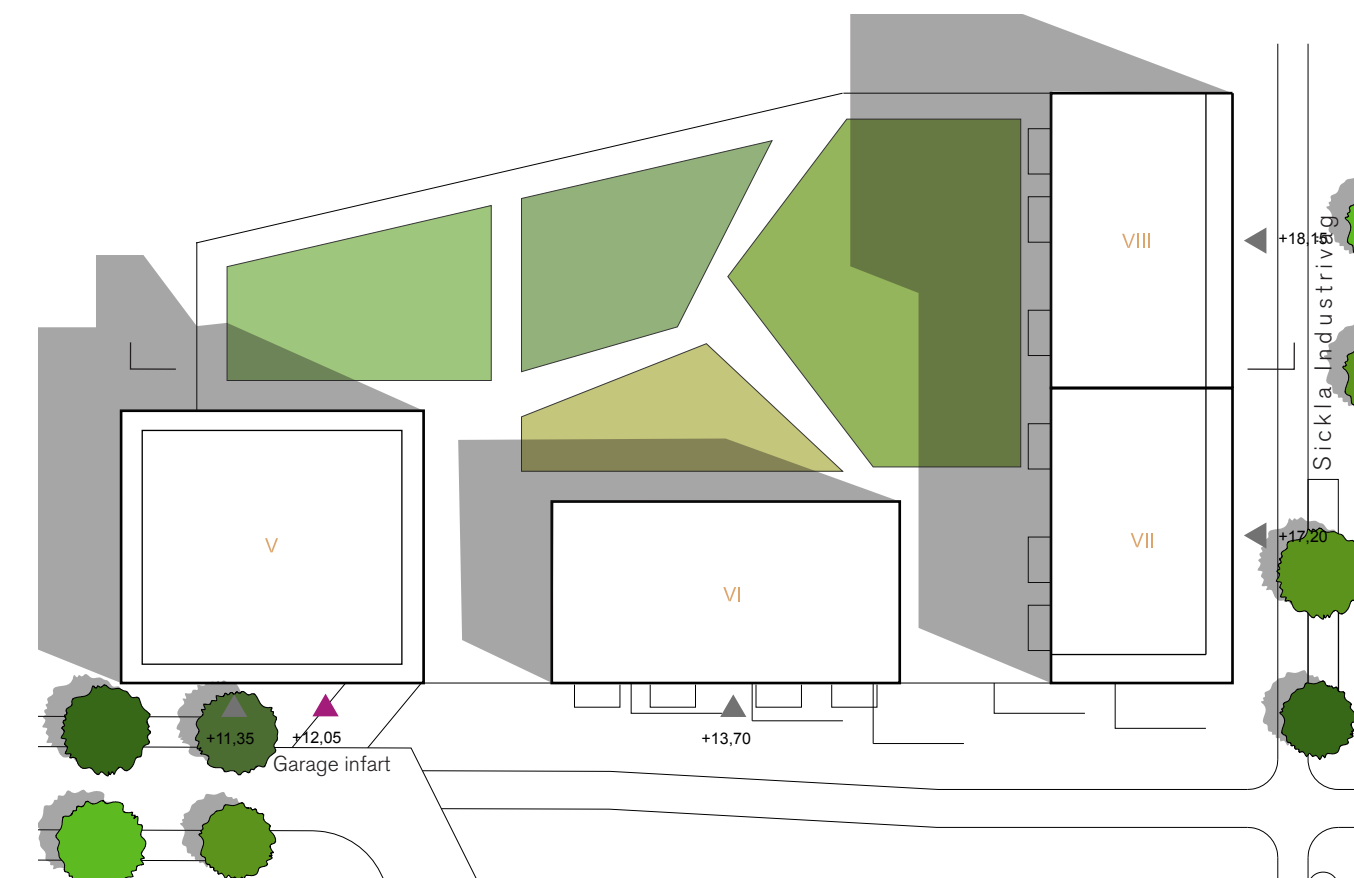
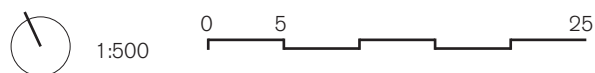
Garaget nås från en punkt i kvarteren. Från garaget når de boende gård och bostäder via hissar som tas ner i garaget. Här finns plats för bil- och cykelparkering.

FASAD

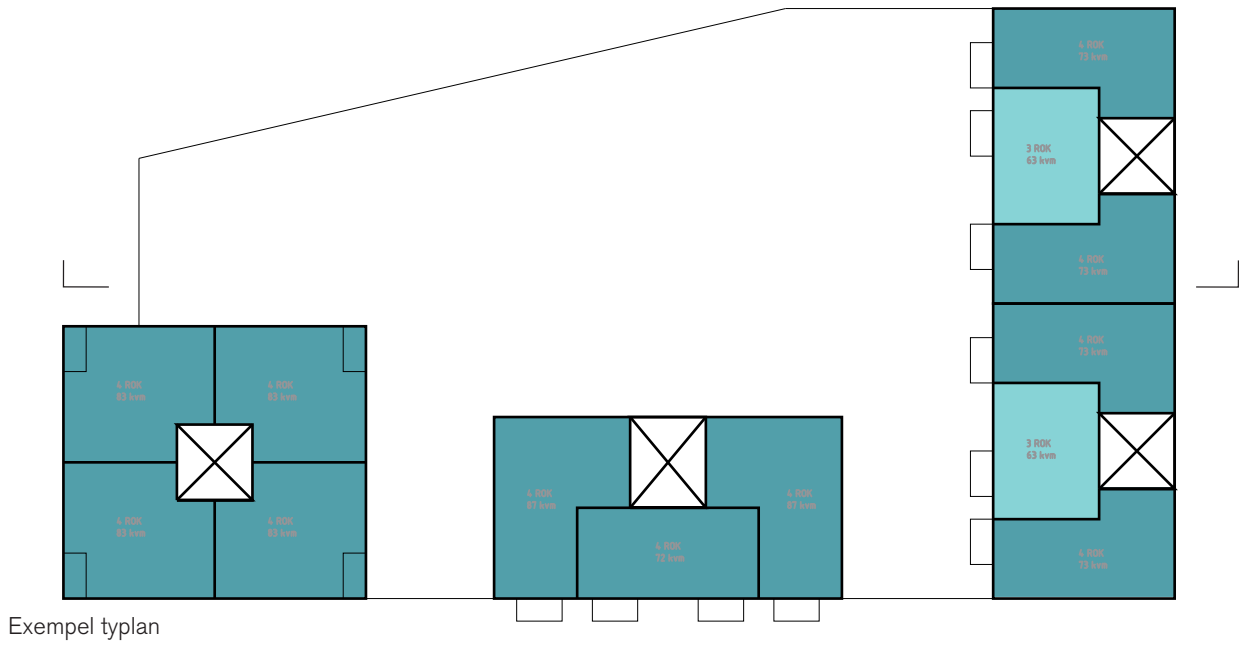
Byggnader gestaltas mot Svackanstråket som solitärer och har en uniform fastadutformning utan tydlig skillnad på in- och utsida.

Två översta våningarna mot parken utförs indragna.

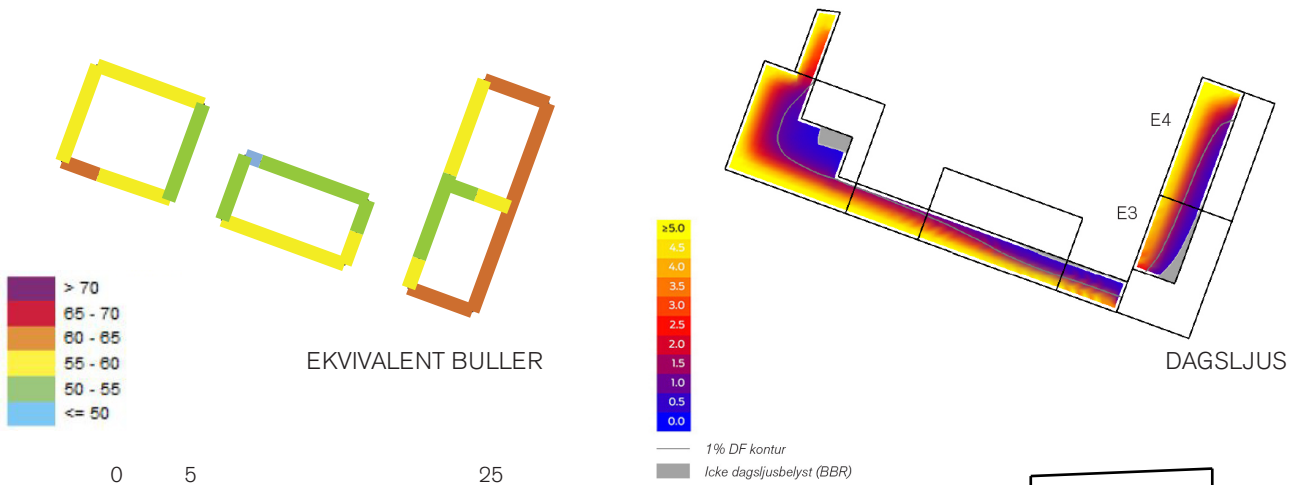
Tegel kan här med fördel användas för att förstärka slätskapet med de befintliga byggnaderna. Detaljeringen i byggnaderna kan även anspela på platsens industriella historia för att förstärka Nobelsvackan som upplevelsestråk.



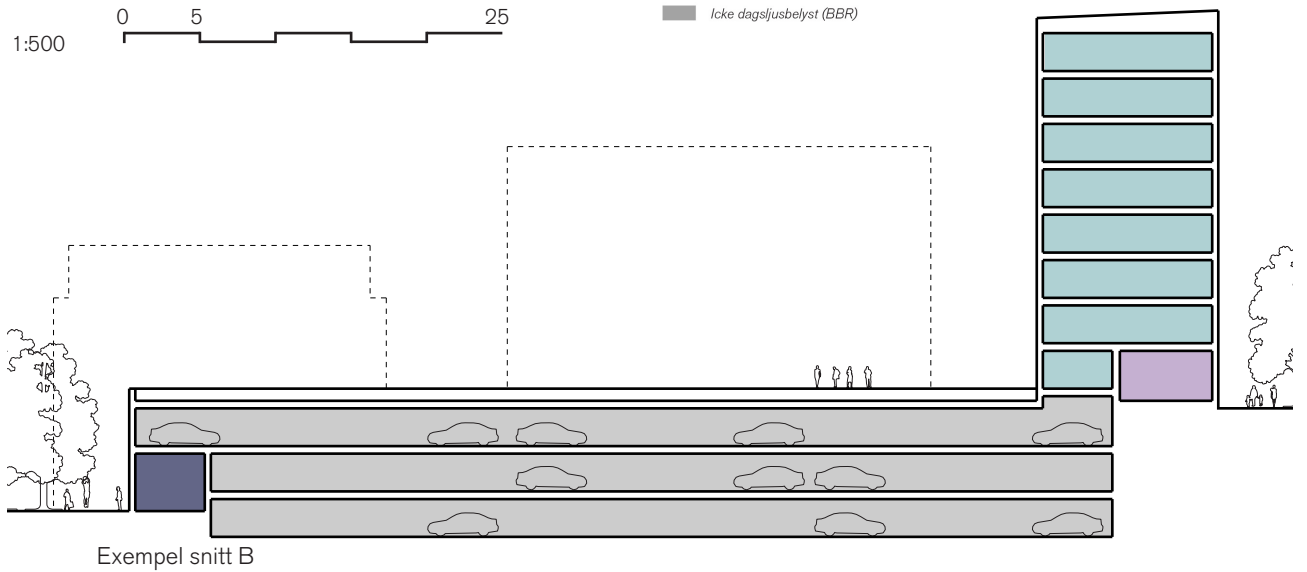
Anpassning till solförhållanden.



Exempel typlan



1:500 0 5 25



Exempel snitt B

REFERENSBILDER



STADSBYGGNADSPRINCIPER

LÄGEN BALKONGER

Byggnader som solitärer.

Möten mellan olika byggnadsdelar, material och eventuella prefabricerade byggnadsdelar ska vara väl genomtänkta och utformade.

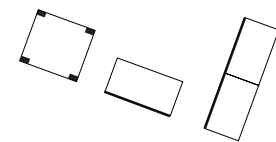
Balkonger mot sydväst, integrerade i byggnadsvolumerna.

Horisontellt taktryck.

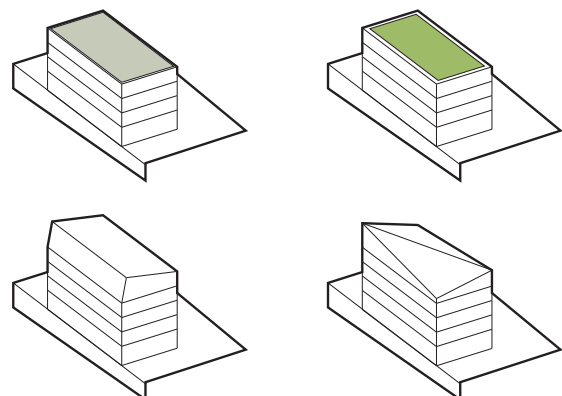
Entréplan med förhöjd våningshöjd mot Nobelsvackan.

Förhöjda bostadsgårdar som exponeras mot allmän plats gestaltas med omsorg.

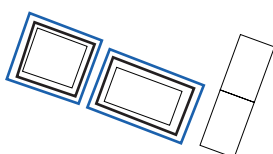
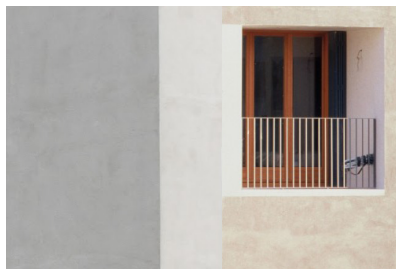
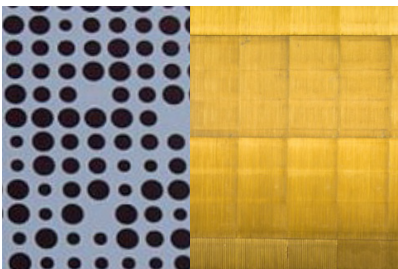
Tegel bör vara det dominerande materialet. Andra material som anspelar på industritraditionen i Sickla förstärker byggnadernas koppling till den befintliga bebyggelsen.



TAKFORM



EXEMPEL PÅ MATERIALPALETT



PRINCIPER FÖR HÖJDEN

EXEMPEL PÅ KVARTER



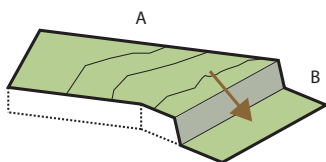
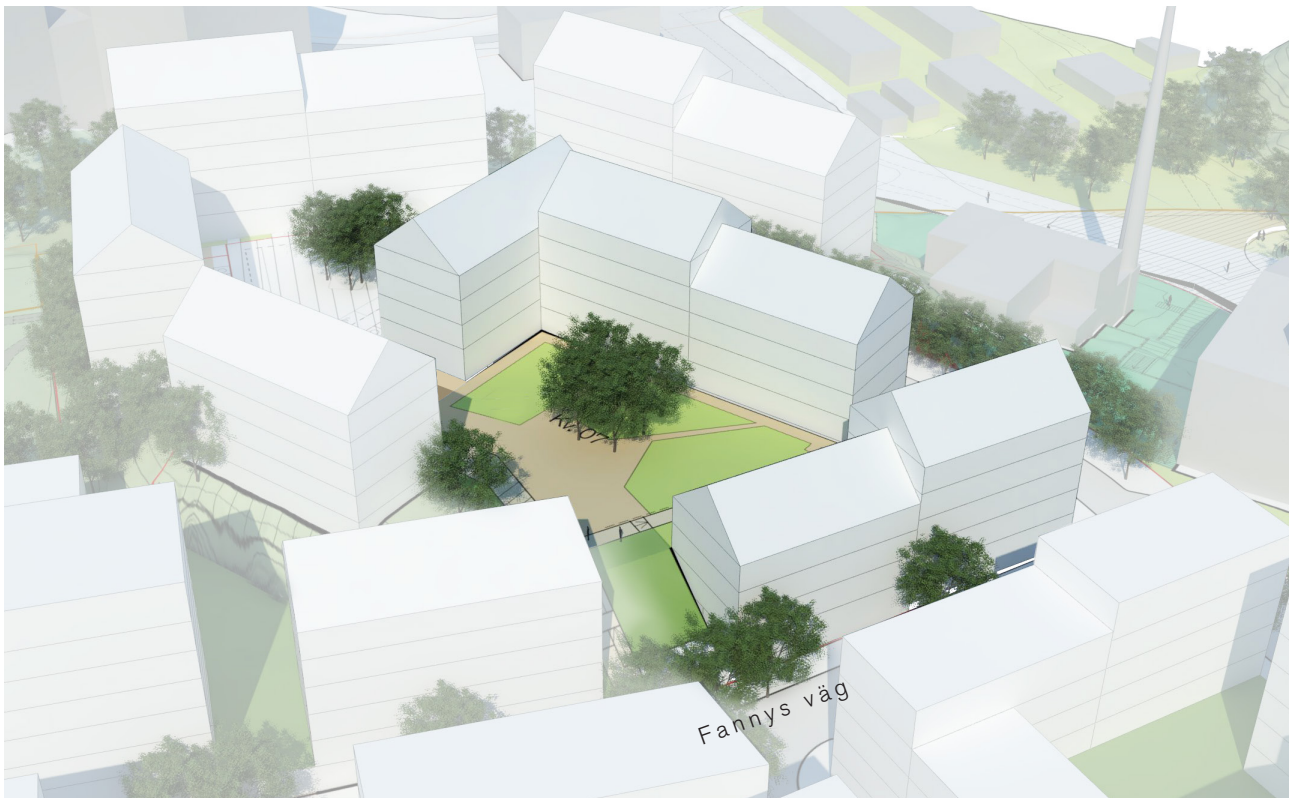
KVARTERSFORM

Uppbrutna kvarter med förgårdsmark och balkonger mot gatan.

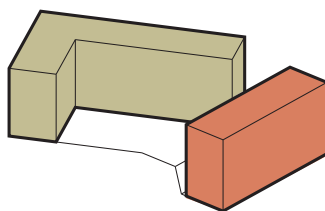
GÅRD OCH KVARTERSMARK

Bostadsgårdarna är naturliga och den mån det befintliga berget finns synligt kan detta bli en del av gestaltningen av gårdarna. Kvarteret mitt på höjden har en privat omsluten bostadsgård medan de boende på utsidan av vägen har bullerskyddade utepatser mellan husen.

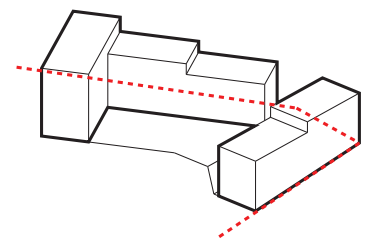
Släppen mellan husen är när de ligger på kvartersmark tydligt markerade med häckar och planteringar. Där det är möjligt bör släppen mellan husen göras fria från balkonger. Där åtgärder mellan husen så som glasade balkonger, måset uppförs för att skapa god ljudmiljö på höjden bör dessa gestaltas på ett smäckt och med övrig bebyggelse samstämt sätt.



Stadskvarter



Bebyggelse med exponerad gavlar



Anpassad höjd mot gatulutning

ENTRÉER OCH ANGÖRING

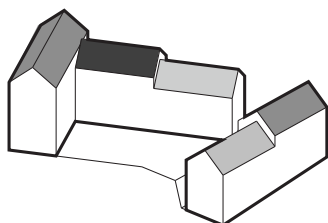
Angöring sker från omgivande gator alternativt från gårdsentréerna.

PARKERING

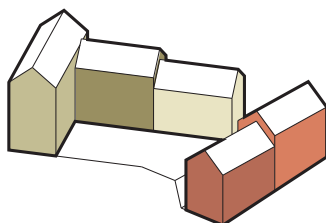
Bilparkering sker i garage i kvarteren nedanför höjden. ner i garaget. Plats för cykelparkering finns i souterrängvåning samt på bostadsgården.

FASAD

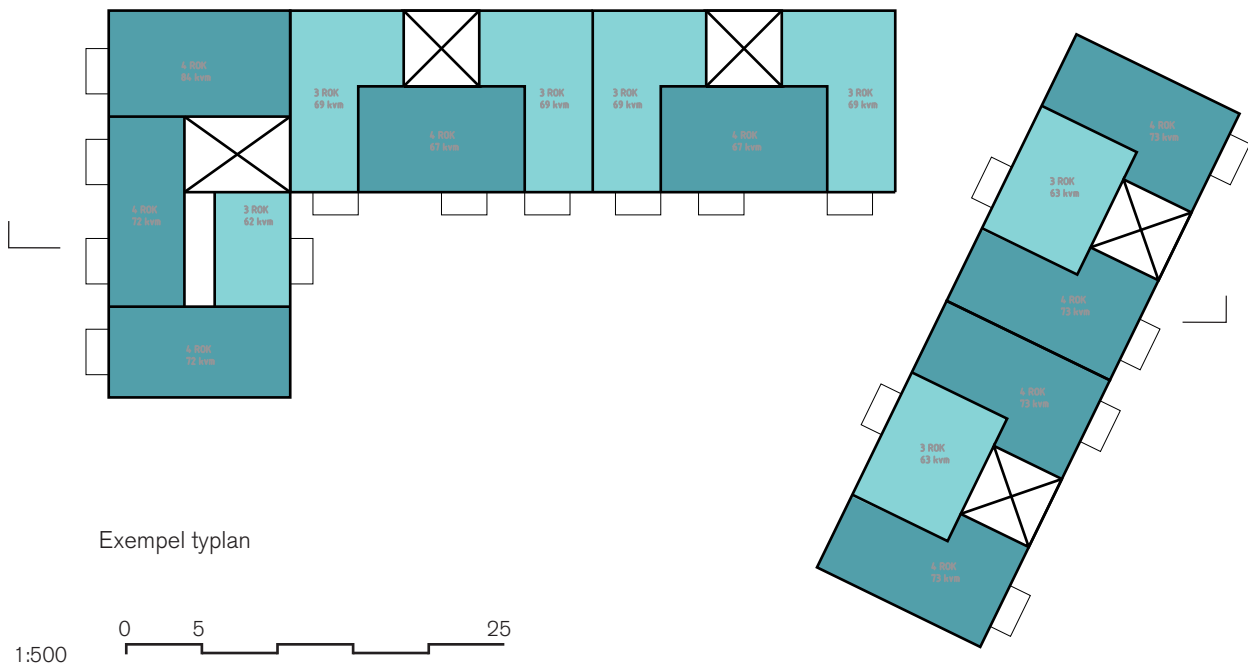
All bebyggelse på höjden håller en samlad gestaltning. Byggnadernas fasadmaterial kan dock varieras. Sadeltaken bör plåtbekläs. Puts, trä är de karaktärskapande materialen. Det traditionella sadeltaket blir den tongivande formen för bebyggelsen varför materialvalen kan varieras.



Sadeltak ger kvarteret sin egen identitet.



Trappusvis indelning bidrar till en variation i fasad.

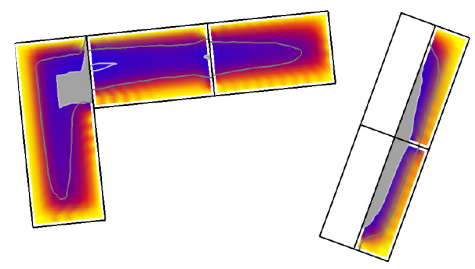


Exempel typlan

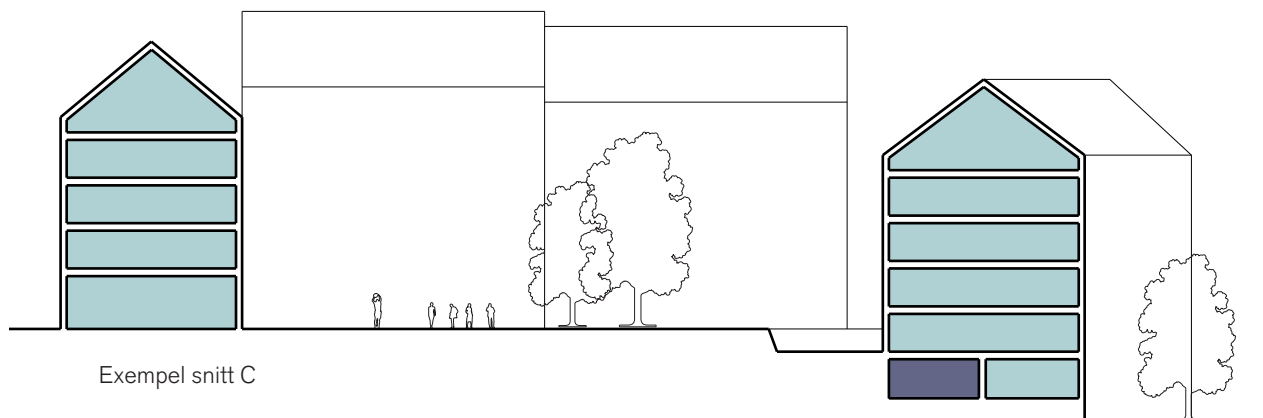
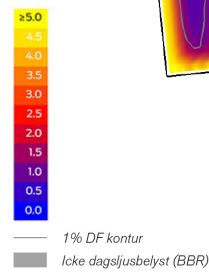
1:500 0 5 25



EKVIVALENT BULLER



DAGSLJUS



Exempel snitt C

REFERENSBILDER



STADSBYGGNADSPRINCIPER

LÄGEN BALKONGER

Bebbygelse med exponerad gavlar som förstärker det klättrande uttrycket.

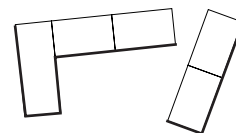
Grön förgårdsmark där så är möjligt.

Möten mellan olika byggnadsdelar, material och eventuella prefabricerade byggnadsdelar ska vara väl genomtänkta och utformade.

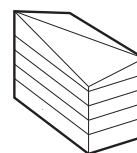
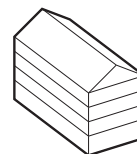
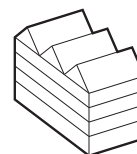
Byggnaderna utformas med stadeltak.

Balkonger tillåts mot gatan för att ge ett mindre stramt uttryck.

Fasaderna har ett varierande uttryck med en variation av trä och puts



TAKFORM



EXEMPEL PÅ MATERIALPALETT

