

# Gestaltningprogram

för ny bebyggelse i detaljplan för Enspännarvägen, Sicklaön 362:2 mfl, Jarlaberg på västra Sicklaön, Nacka kommun

Samrådshandling April 2017

Byggherre: JM

Arkitekt: ÅWL Arkitekter



## Innehållsförteckning

1. Uppdrag och framtidsvision

2. Områdesanalys

3. Målsättning

4. Gestaltningssidé

Konceptbeskrivning, Två kvarter, olika tempo

5. Utformning och gestaltning

Situationsplaner

Utformning

Bottenvåningar

Sektioner

Södra kvarteret

Norra kvarteret

Solstudier

Perspektiv



# 1. Uppdrag & framtidsvision

Nacka stad ska vara en nära och nyskapande del av Stockholm.

Idag präglas Nacka av mångfald och variation i bebyggelse, miljöer och gatustrukturer. I området finns tydliga spår av flera historiska epoker. Ambitionen för framtiden är att Nacka ska bli ett alternativ till innerstaden med en stark attraktionskraft och en identitet som präglas av god arkitektur och hållbarhet.

På uppdrag av Nacka Kommun har JM och ÅWL Arkitekter tagit fram ett gestaltningssprogram för två kvarter vid Enspännarvägen. De tillkommande kvarteren ska vara karaktärsgivande på följande sätt:

- Tydlig form
- Varierande byggnadsvolymer och färgsättning
- Uppbruten skala

Kvarterens olika volymer ska upplevas som enskilda byggnader med små, men ändå märkbara skillnader i gestaltningen.

Kvarteren ska utformas som ett nutida tillägg som förhåller sig till karaktärsdragen hos angränsande byggnader, som bostadshusen i Jarlaberg, vattentornet och byggnaderna med industrikaraktär i Augustendal.

Viktiga ledord i vårt arbete har varit:  
 NUTIDA  
 TYDLIG FORM  
 UPPBRUTEN SKALA  
 NYSKAPANDE



## 2. Området

I framtagandet av gestaltningsidén har hänsyn tagits till ett flertal faktorer:

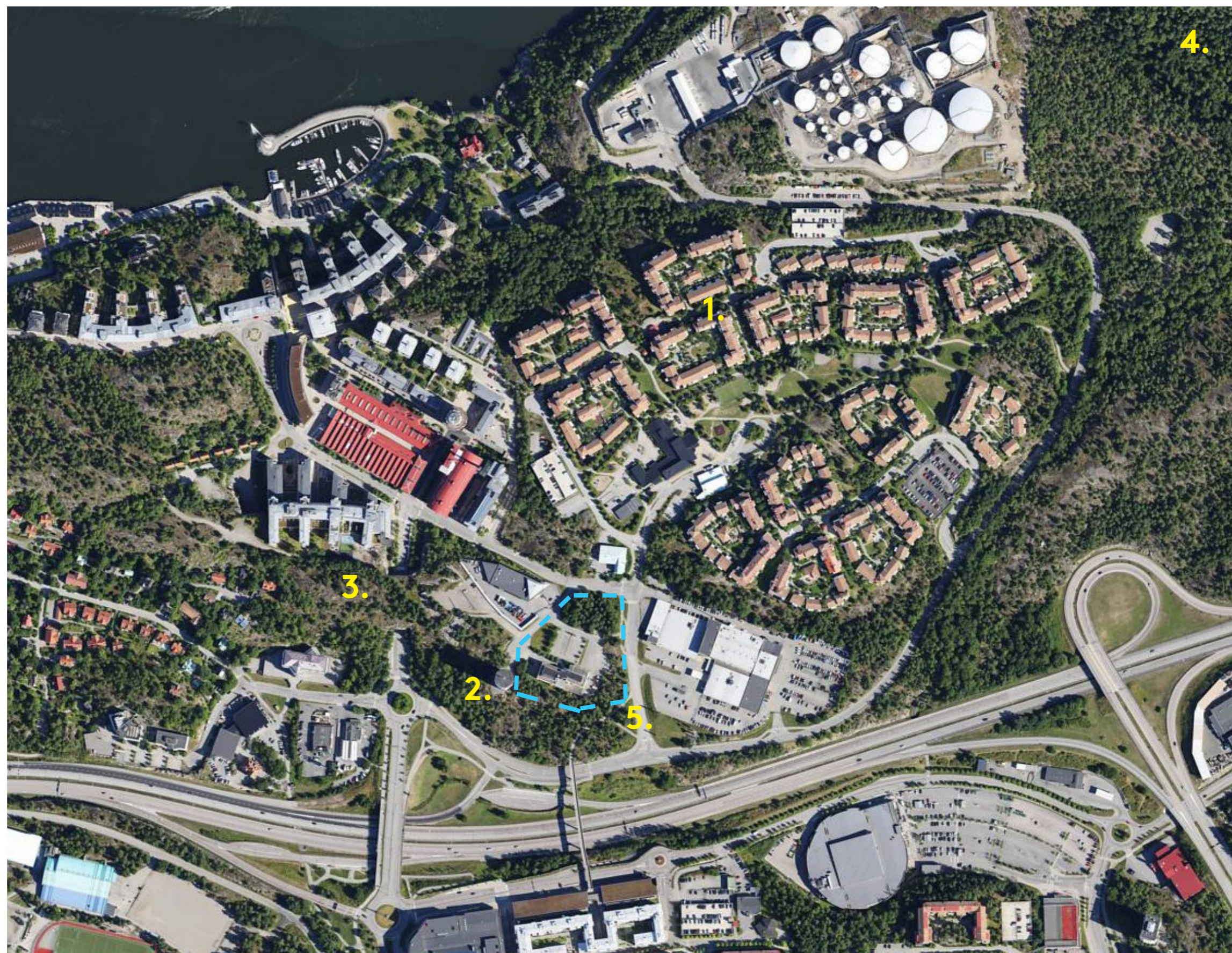
Jarlaberg (1), Nacka Forum och vattentornet (2) med sin lekfulla utsmyckning är tongivande i omgivningen idag. De nya kvarteren bygger vidare på lekfullheten hos vattentornet men har en egen karaktär och gestaltning.

Platsens läge och historia – konceptet knyter an både till naturvärden i anslutning till området (3), tall- och hällmarksskog samt många äldre träd i Nyckelviken (4), och det industrihistoriska arvet.

Kvarterens storlek – två större kvarter behöver omsorgsfull gestaltning för att skapa stadsmässighet.

Topografi - Terrängförhållandena i området ger goda förutsättningar för en arkitektur med utblickar och möjligheter att arbeta med taken i gestaltningsarbetet. Kvarteren följer landskapet.

Framtiden – Tunnelbanans utbyggnad (5) gör att storstaden kommer närmare. Rörelsetempo och folkströmmar ökar därmed.



### 3. Målsättning

Gestaltningen av de två kvarteren syftar till att skapa en stadsmässig och varierad bebyggelse som bidrar till Nacka stads vision om en attraktiv stadsmiljö.

Förslaget ska bidra till stadsrummet på ett positivt sätt:

- Varje kvarter ska ha en egen karaktärsfull identitet som samspelar med omgivningen.

Kvarteren ska också ge goda förutsättningar för de värden som krävs för att skapa en urban livskvalitet för människan:

- Naturområden ska fortsätta att vara lättillgängliga
- Nya rörelsestråk ska möjliggöra möten med andra människor
- Tydliga skillnader ska finnas mellan privata och offentliga rum
- Levande öppna bottenvåningar



## 4. Gestaltningssidé

När tunnelbanan kommer till Nacka kommer storstaden ett steg närmare skärgården. Området närmast tunnelbanan kommer att karaktäriseras av nya rörelseströmmar och ett ökat flöde av människor.

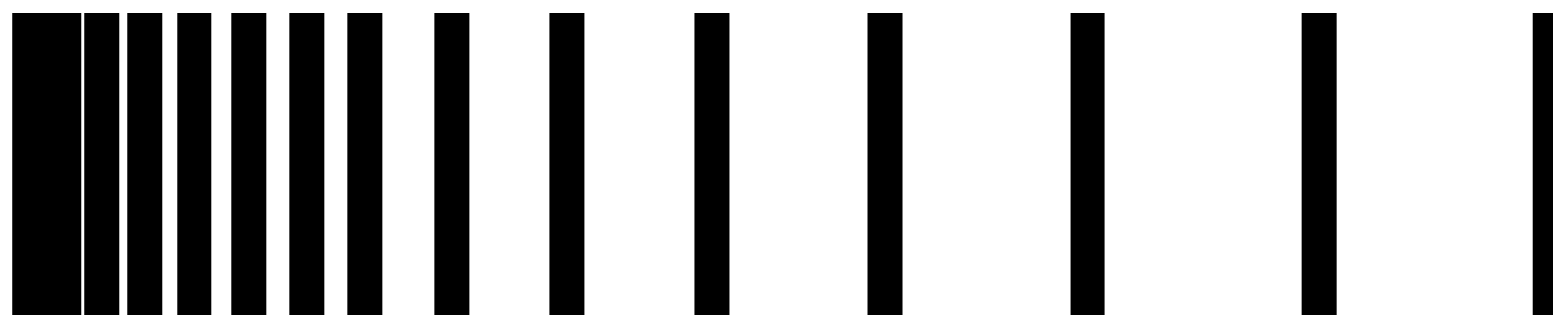
Den grundläggande gestaltningssidén tar sin utgångspunkt i den tempoväxling som finns i en levande stadsmiljö. Vi människor lever idag ett 24/7 liv, är ständigt uppkopplade och ofta stressade.

För att må bra och trivas behöver vi tempoväxling i stadsrummet; både den aktiva stadspulsen och en lugnare och mer harmonisk rytm.

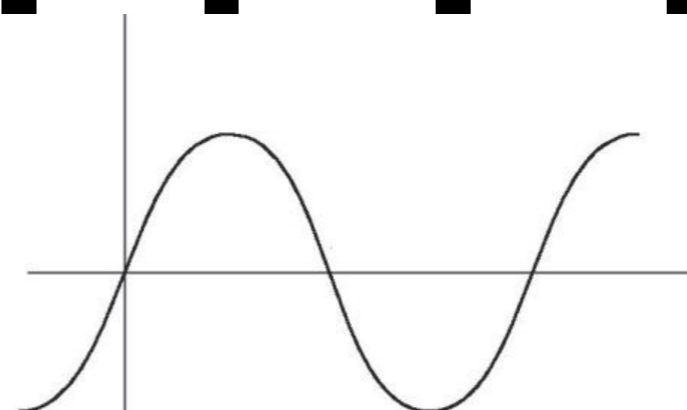
Södra kvarteret: Hög puls/frekvens  
Norra kvarteret: Långsammare puls/frekvens

Utformningen av kvarteren har också tagit avstamp i platsens varierande topografi genom kvarterens varierande höjd. På den höga naturliga platån formar sig kvarteren kring bostadsgårdarna.

Materialvalet i de två kvarteren är olika men har båda inspirerats av omgivningen: naturen och det industrihistoriska arvet.



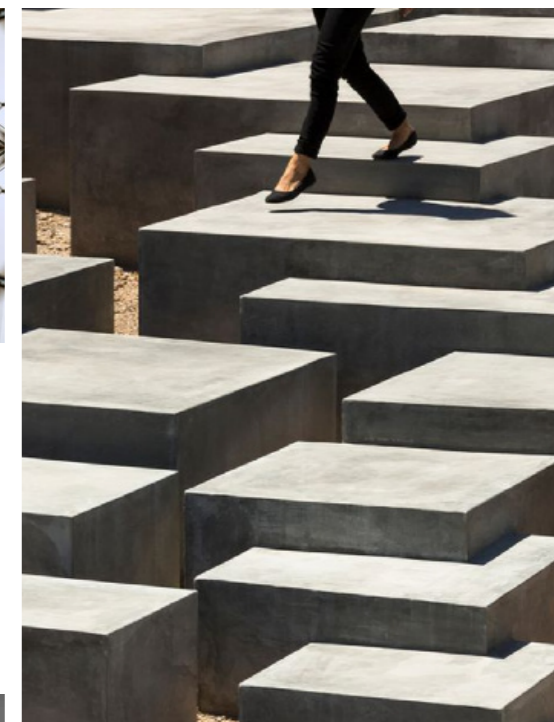
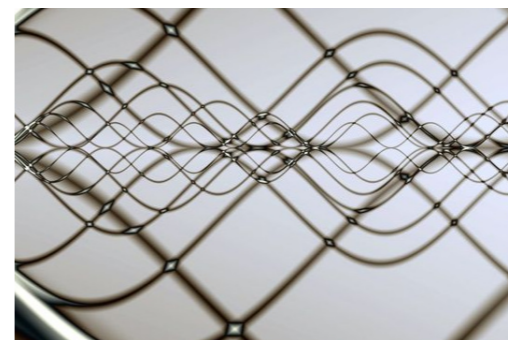
**Hög puls**  
Kvarteret närmast tunnelbanan.



**Lägre puls**  
Kvarteret närmast skärgården.

## Två kvarter, olika tempo

I förslaget gestaltas tempoväxlingen både genom stora variationer i byggnaders höjder och fasaduttryck samt i växelvis använda material.



## Södra kvarteret

Rytmsk stadspuls

Vertikalitet, stolt, toppar, uppbrutet, repetition, liv och rörelse. Hög frekvens.

## Norra kvarteret

Lugnare tempo

Mjuk, följsam, trappning, landskaplighet, kurvor, naturmaterial, historia. Lägre frekvens.

## 5. Utformning och gestaltning

### Koncept:

Södra kvarteret - högre frekvens, vertikalitet, materialbyte vertikalt lägenhetsvis.

Bruten nocklinje, sammanhängande sockel.

Norra kvarteret - lägre frekvens, anpassning i våningshöjd till landskapets höjder. Två material som varieras, men kan upplevas från alla håll.

### Lägenheter, BTA:

Totalt cirka 350 lägenheter. I södra kvarteret 211 st och i norra 139 st. Lägenheterna varierar i storlek från ettor till femmor.

Total ljus BTA är cirka 28.800 kvm varav 16.900 i södra kvarteret och 11.900 i norra. BTA för lokaler med kommersiella ändamål är ca 800 kvm. Övrigt bostäder och bostadskomplement.

### Bostadsgårdar:

Kvartersgårdarna förses med ytor för småbarnslek och flera sittplatser samt en pergola för att skapa en ombonad känsla. Här finns gräsytor, perennplanteringar och träd som visar årstidskiftningarna. Stora gräsytor bidrar också till infiltrering av dagvattnet.

Det södra kvarterets gård är uppdelat i två nivåer med en liten trappa emellan. Båda kvarterens gårdar kan nås från gatan.

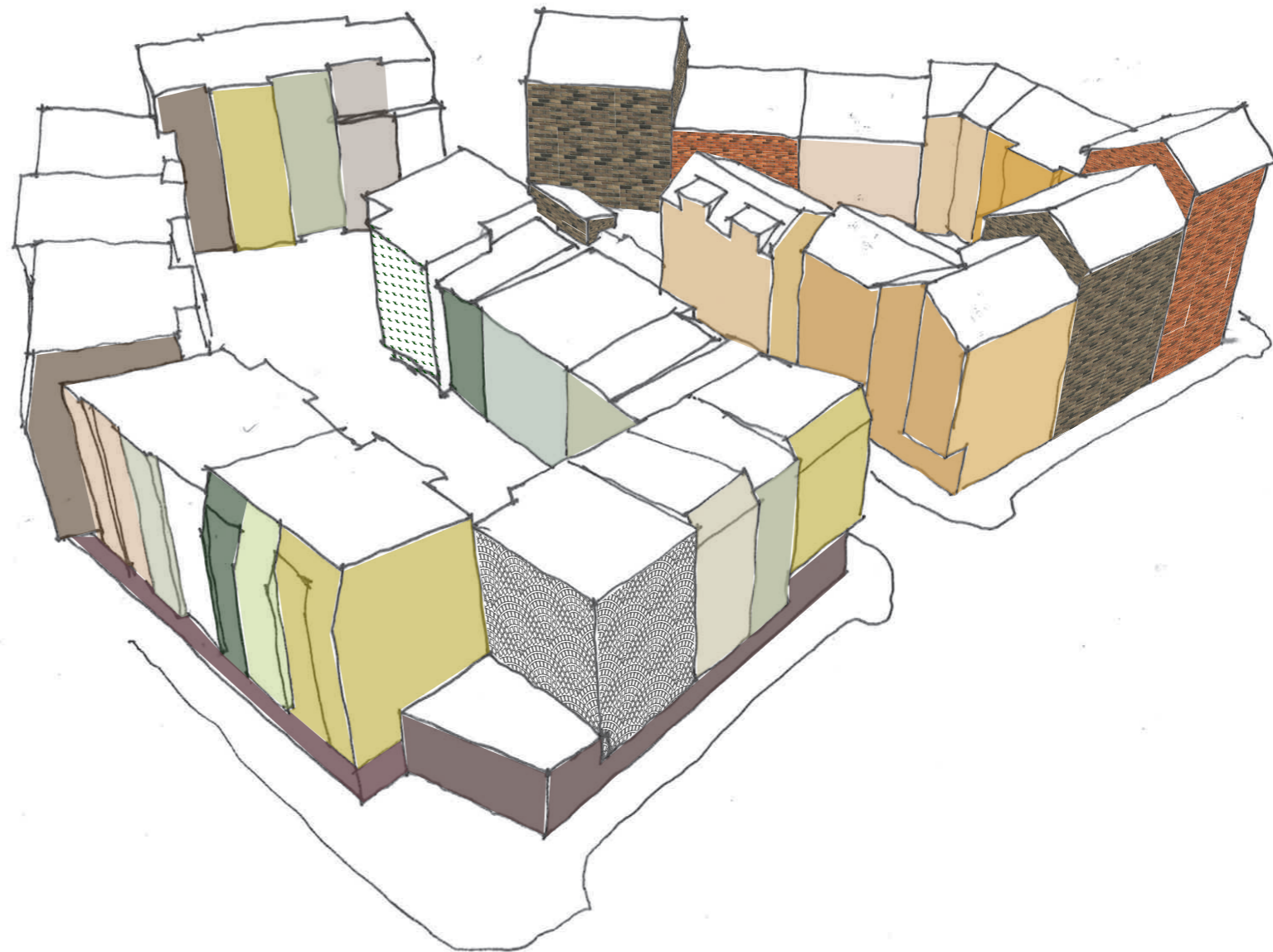
### Sophantering:

Hushållssopor hanteras antingen med sopsugsanläggning eller i miljörum i kvarteret med access från lokalgatorna.

### Cykelrum och parkering:

Cykelrum anordnas i bottenvåningar samt på gårdar. Cykelrum mot gata glasas upp för att bidra till att göra bottenvåningarna öppna och händelserika.

Parkering i garage i båda kvarteren. Totalt cirka 215 p-platser.



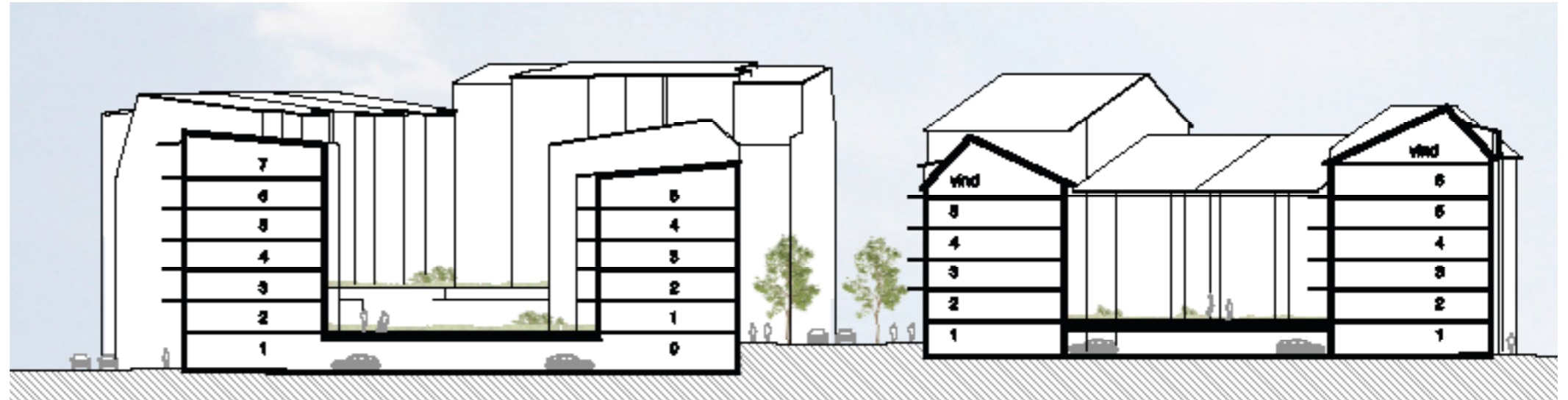




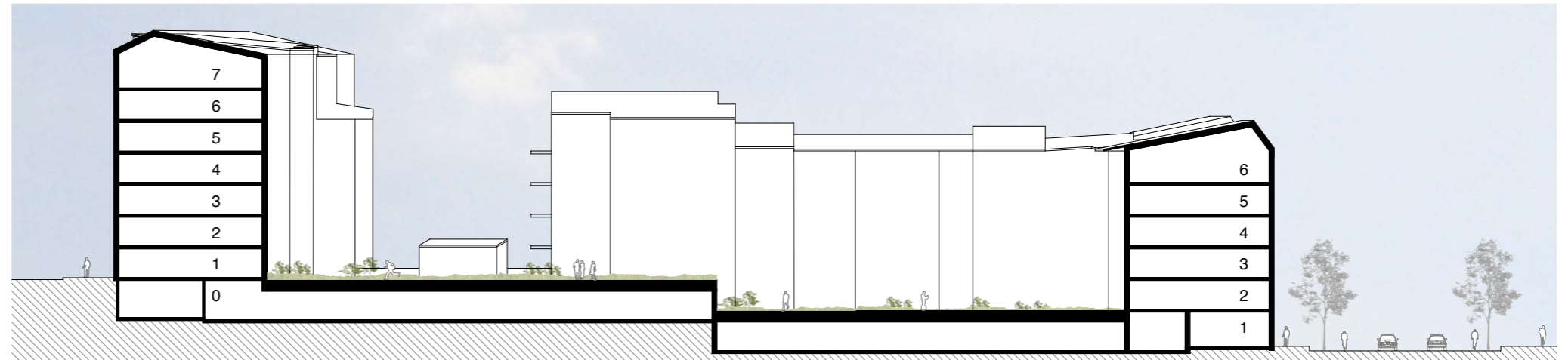


Situationsplan

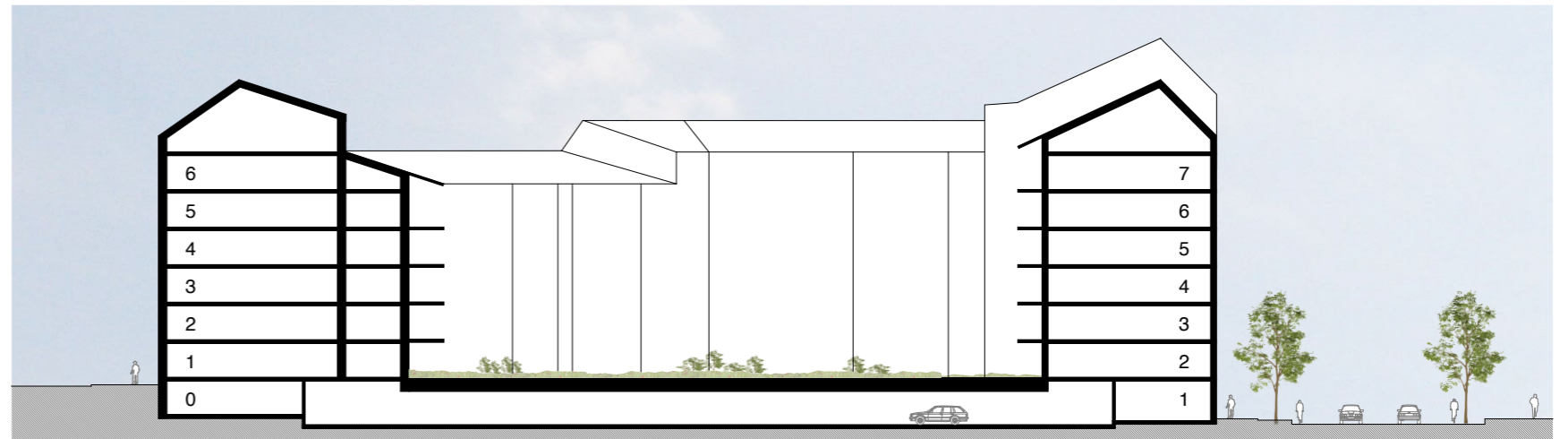
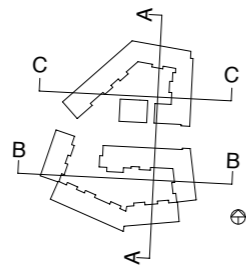
# Sektioner



A-A Sektion genom båda kvarteren mot väster



B-B Sektion genom södra kvarteret mot norr



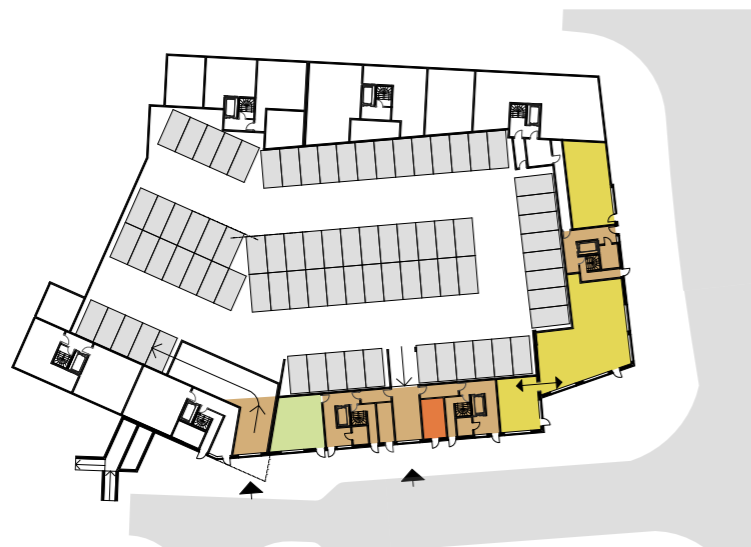
C-C Sektion genom norra kvarteret mot norr

## Bottenvåningar

Cirka 800 kvadratmeter BTA för lokaler möjliggörs. Lokalerna ligger främst mot Jarlabergsvägen men även mot Lokomobilvägen.

En större lokal i två plan som skulle kunna rymma café eller restaurang placeras mot torget vid tunnelbaneuppgången.

- LOKAL
- EVENTUELL LOKAL
- MILJÖRUM
- TRAPPHUS/INFART ETC
- CYKELRUM



ENTRÉPLAN CA +51



ENTRÉPLAN CA +54



ENTRÉPLAN CA +56

## Södra kvarteret

### KONCEPT

Puls / högre frekvens!

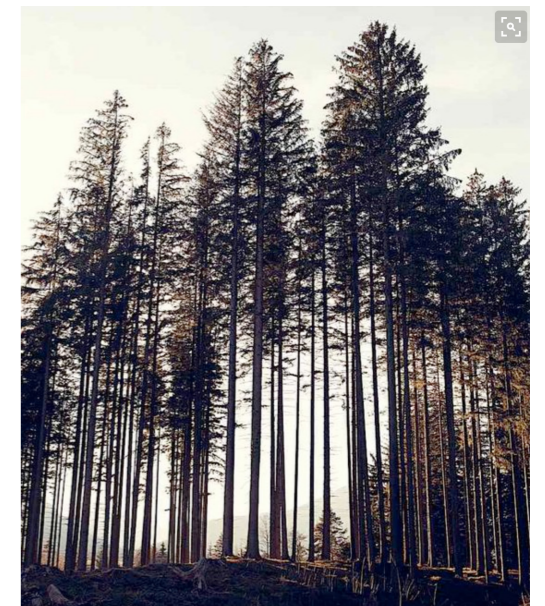
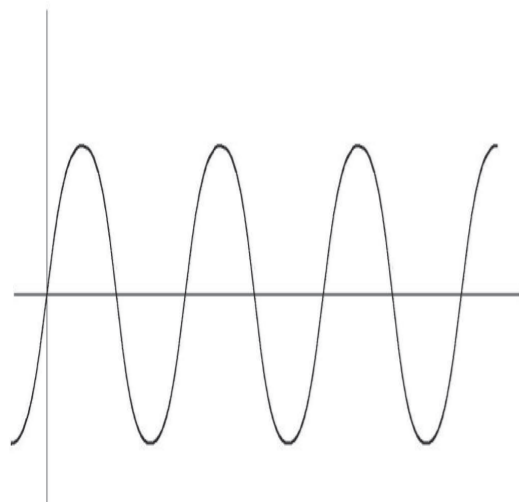
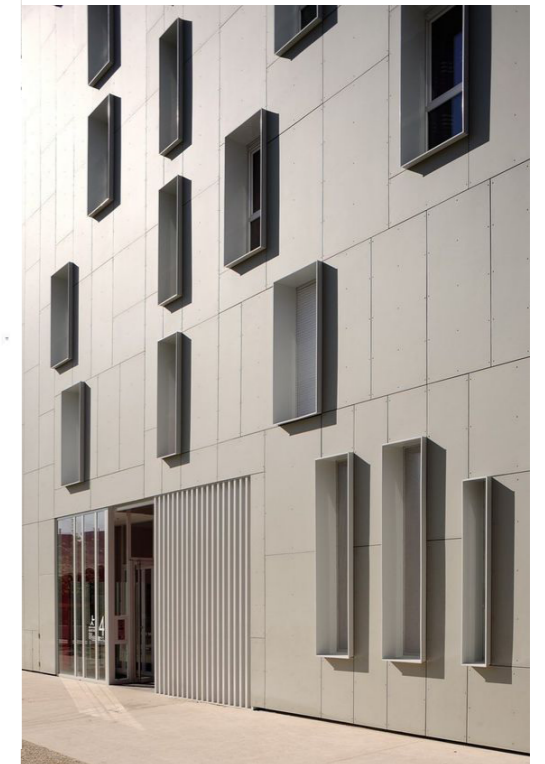
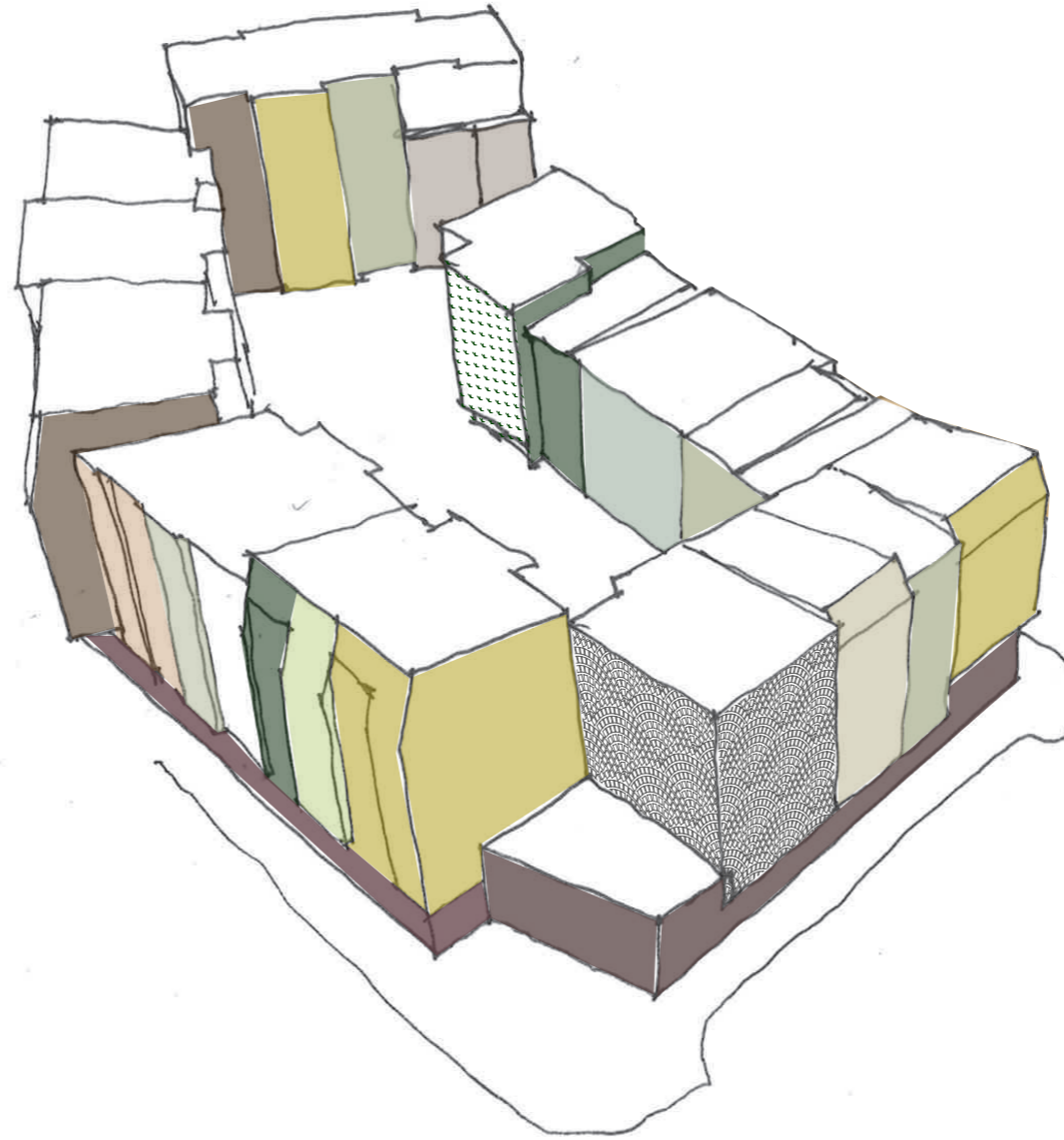
Uppbruten skala och vertikalitet.

Materialbyte sker lägenhetsvis vilket gör att man kan läsa huset utifrån och får en vertikal känsla av lägenheter som ligger på varandra. Vertikaliteten fortsätter även i val av material, som kan vara vertikal blank plåt och skärmtegel. Kvarterets taklandskap är levande och varierar trapphusvis och även lägenhetsvis.

Fönstertyper, balkonger och trapphusentréer varieras trapphusvis och ger varje trapphus en egen identitet.

Bottenvåningen samlar ihop huskropparna till en sammanhängande enhet. Även här har man variation genom hanteringen av materialet, som är betong (genomfärgat, med mönster osv). Bottenvåningen har stora fönsteröppningar till lokaler, entréer och cykelrum som bidrar till ett trevligare och mer levande gaturum.

Kvarterets kulörer är inspirerade av naturen och färgskalan innefattar lövens skiftande gröna färger och trämateriallets olika bruna toner.



# Fasader södra kvarteret

Skala 1:400



Fasad mot norr och Tändkulevägen



Fasad mot väster och Vattentornsparken



Fasad mot öster och Jarlabergsvägen



Fasad mot söder och Vattentornsgränd

befintligt vattentorn



1:400

10

## Fasadutsnitt södra kvarteret

Skala 1:200



**Fasadutsnitt mot söder**  
Hörnhuset mot torget med långsträckta balkonger och en lokal i två plan utmärker sig med en blanksvart fasad och stora glaspartier till lokalen.



**Fasadutsnitt mot väster**  
Balkongerna här har fasta planteringslådor i framkant eller sida, samt raster där växterna i dessa kan klättra. Detta för att åstadkomma en grönskande varierande fasad .



**Fasadutsnitt mot öster**  
Smala lägenhetsbredda husvolymer



1:200

10

## Norra kvarteret

### KONCEPT

Långsammare tempo/ lägre frekvens!

Sammanhållen gestaltning med två typer av fasadmateriäl, tegel och plåt som återkommer och varieras. De högre kvartersdelarna är av tegel och de lägre av plåt.

De båda materialen syns ihop från alla riktningar.

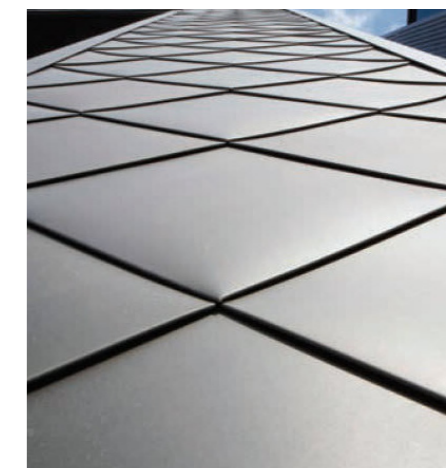
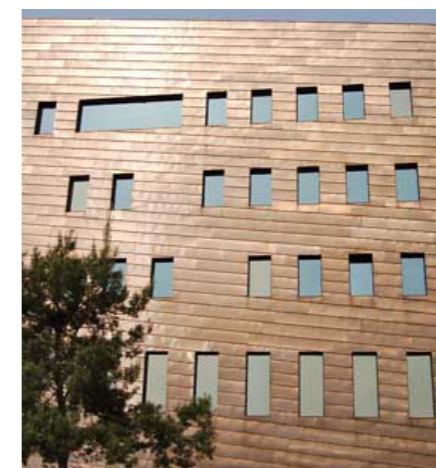
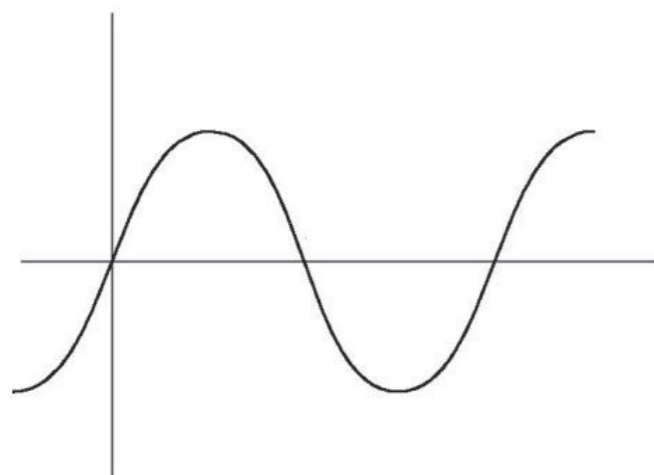
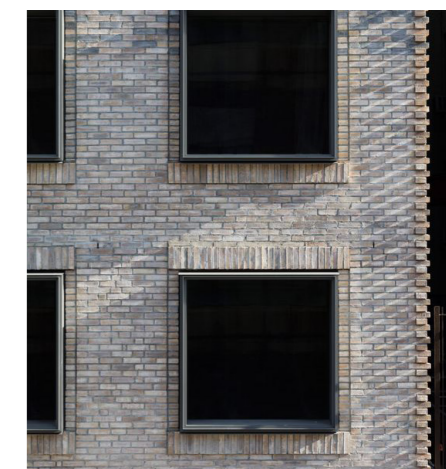
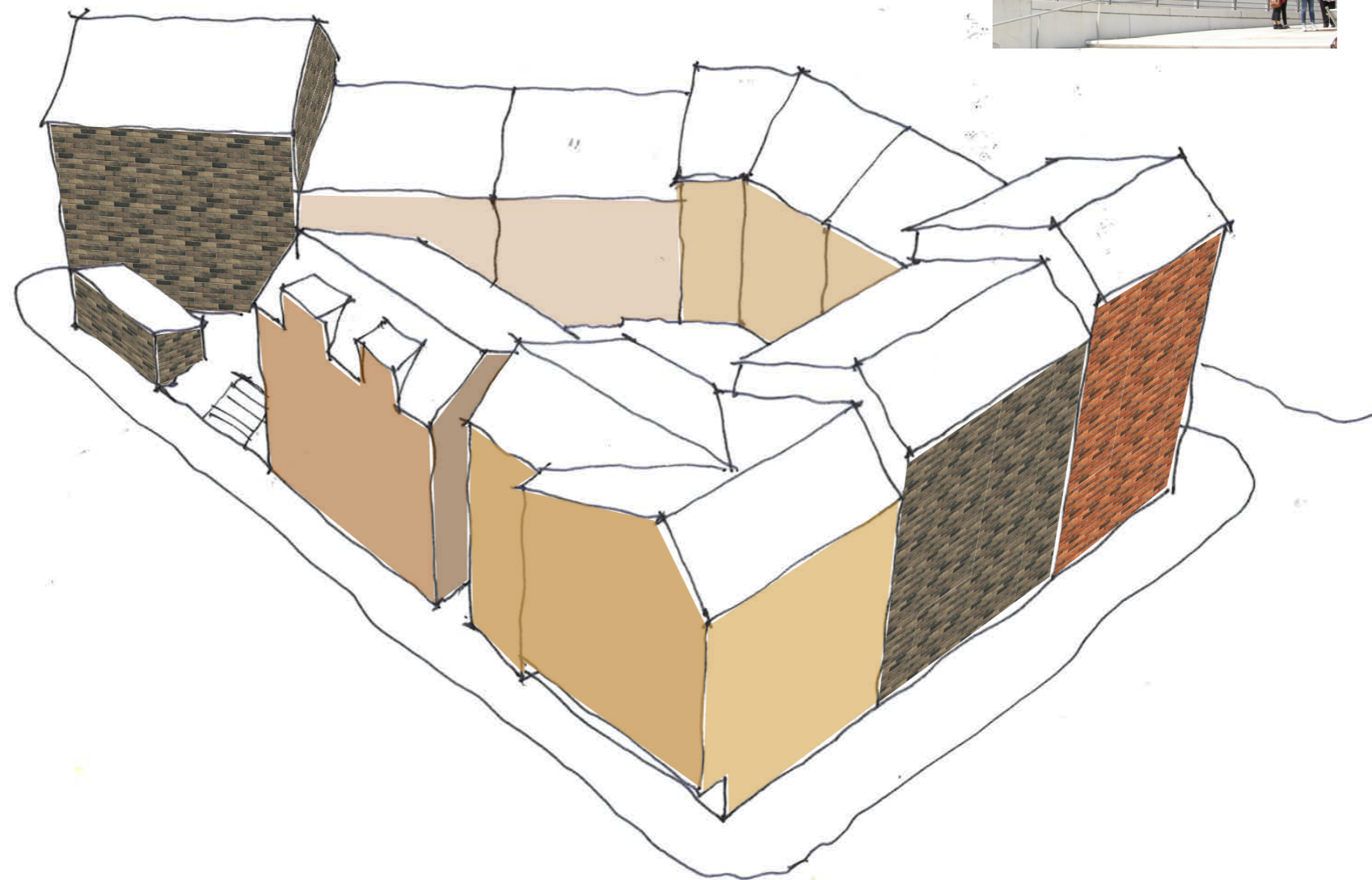
Både teglet och plåten har varma kulörer med skiftningar.

I höjded varieras de trapphusvisa volymerna och ger med det en vertikal indelning av kvarteret.

Trappningen följer markens nivåer med de med flest våningar i de delar som ligger högst.

Sockelvåningen utförs i samma material som fasaden ovanför men med markerat avvikande uttryck, med stora öppningar till lokaler och bostadskomplement samt tydliga bostadsentréer.

Fönstertyper, balkonger och entréer har olika utseende för respektive trapphus, men kan ha en viss likhet för de intilliggande trapphusen. Inte som exakta upprepningar men en "syskonlikhet" som ger ett sammanhang.





# Fasader norra kvarteret

Skala 1:400



Fasad mot söder och Tändkulevägen



Fasad mot öster och Jarlabergsvägen



Fasad mot norr och Lokomobilvägen



Fasad mot nordväst och Enspännarvägen

# Fasadutsnitt norra kvarteret

Skala 1:200



Materialmöte plåt - tegel



Lokal och cykelrum i markplan



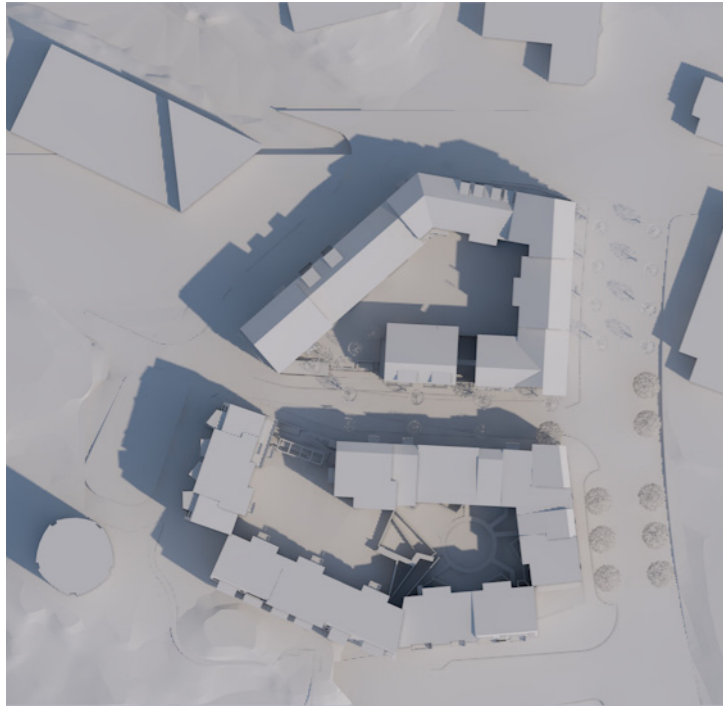
1:200

10

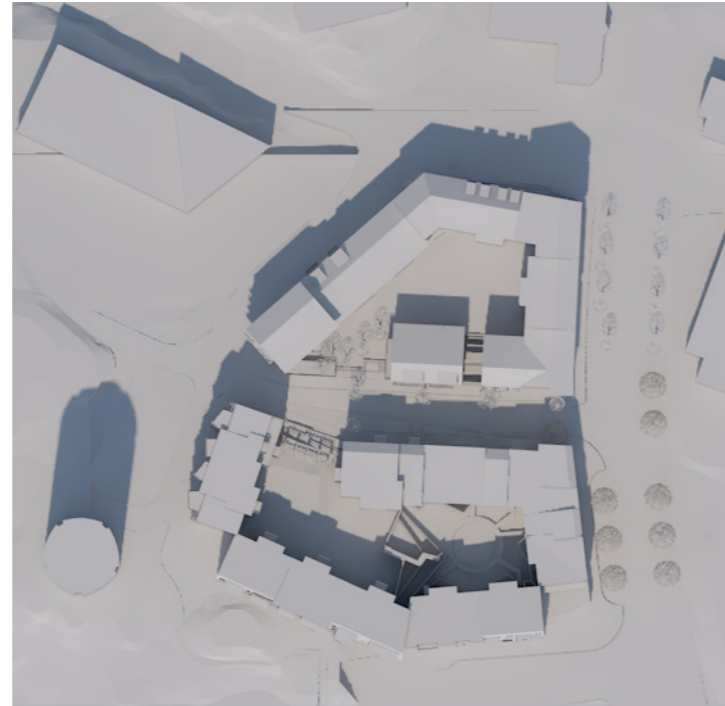
## Solstudie

Klockslag anges i normaltid

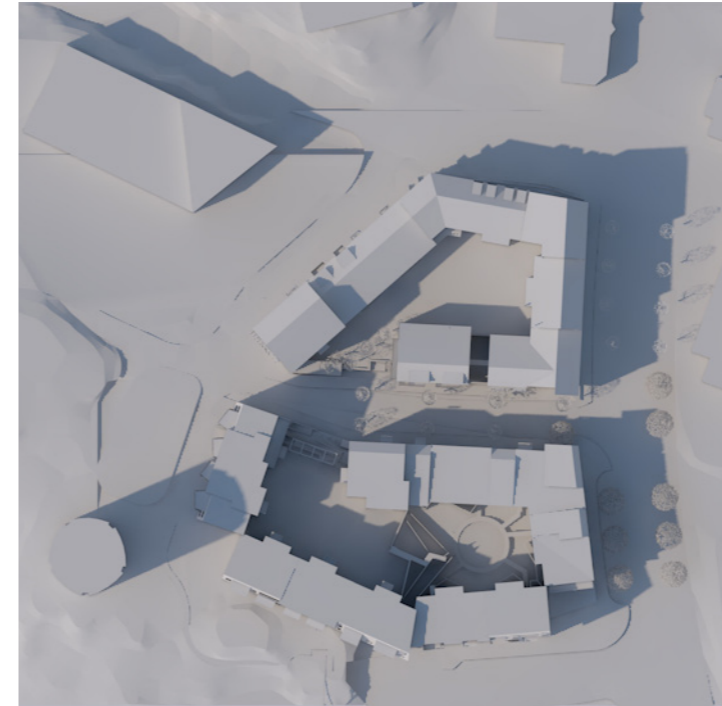
Solstudien visar hur gårdar och omgivning skuggas vid olika klockslag och vid olika årstider.



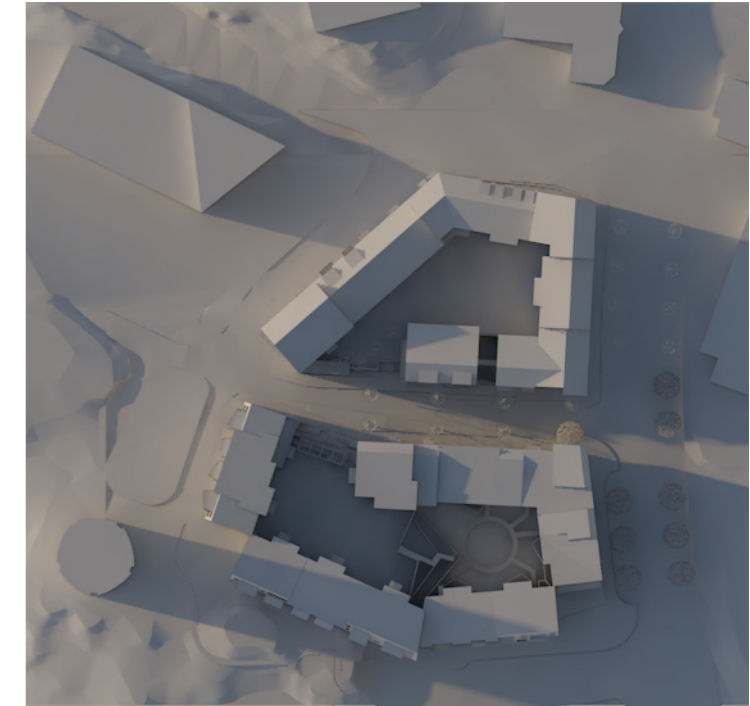
Sommarsolstånd kl 09



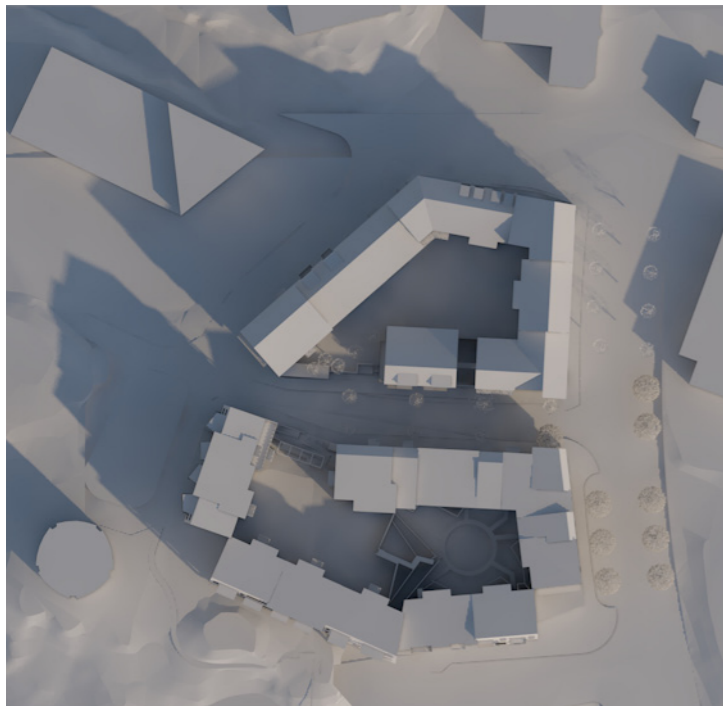
Sommarsolstånd kl 12



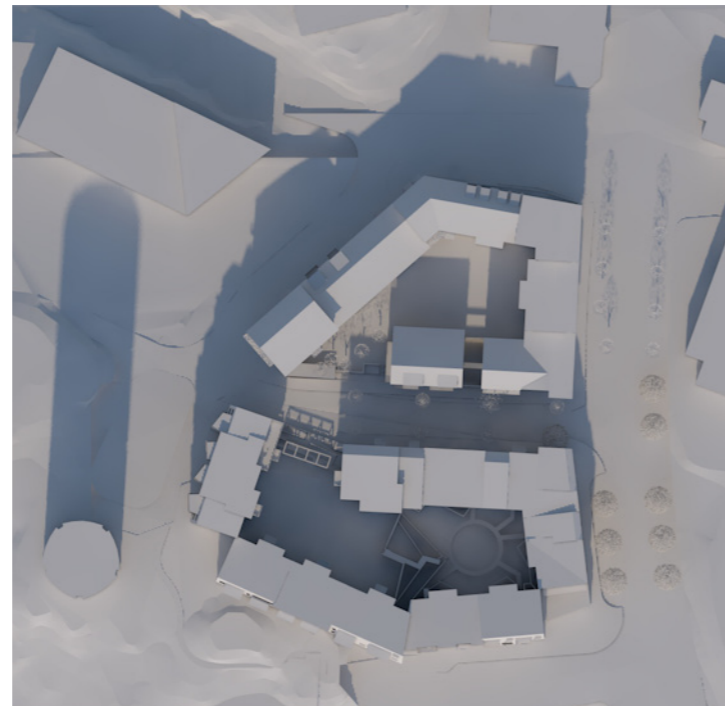
Sommarsolstånd kl 15



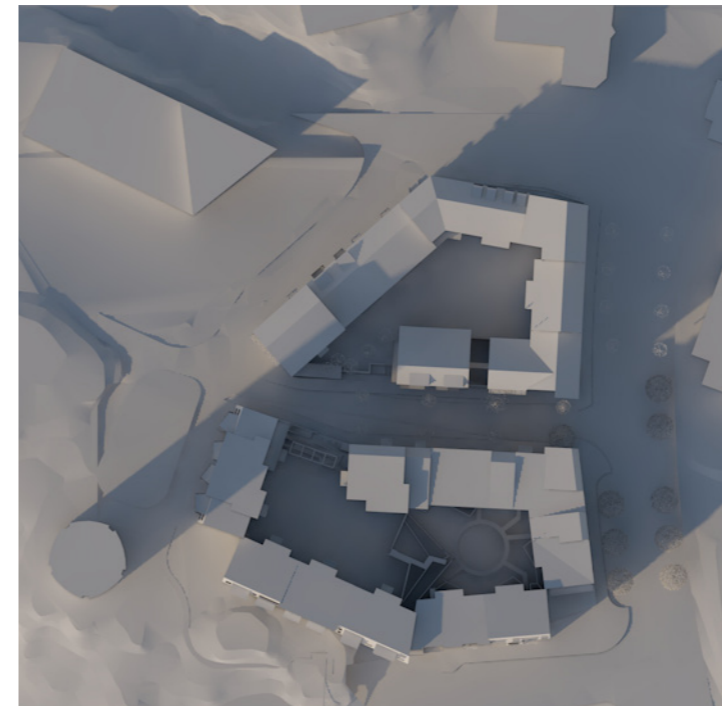
Sommarsolstånd kl 18



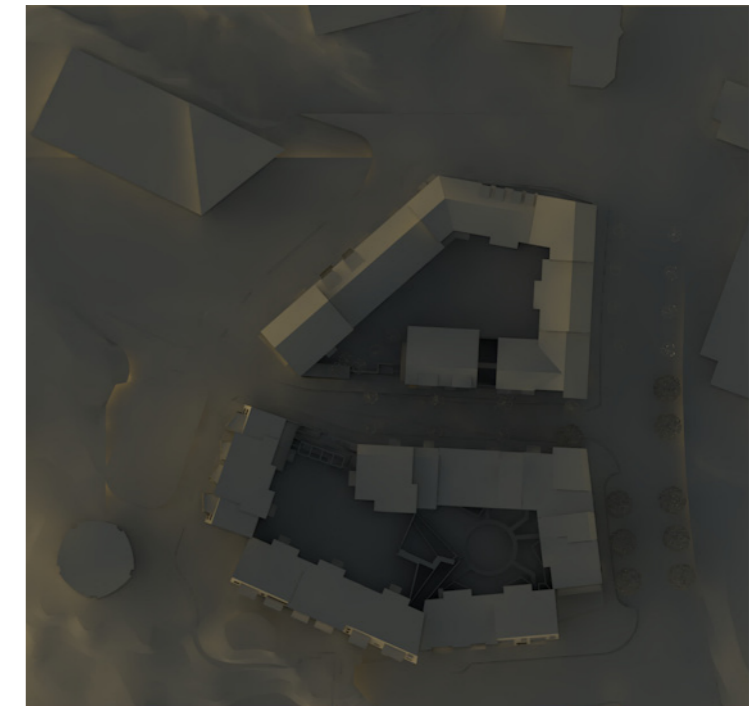
Vår- och höstdagjämning kl 09



Vår- och höstdagjämning kl 12



Vår- och höstdagjämning kl 15



Vår- och höstdagjämning kl 18



Vy från nordväst mot Tändkulevägen och Vattentornsparken



Vy från sydöst mot Jarlabergsvägen



Vy från öster mot Tändkulevägen