



26 april 2017  
Slutversion

## Landskapsanalys Bergs Gård

## **: EKOLOGI GRUPPEN**

Beställning: Nacka kommun

Framställt av: Ekologigruppen AB

[www.ekologigruppen.se](http://www.ekologigruppen.se)

Telefon: 08-525 201 00

Slutversion: 2017-04-26

Uppdragsansvarig: Anna Maria Larson, Ekologigruppen

Medverkande: Eleonor Häger och Emma Hammarström, Ekologigruppen

Sunna Pfeiffer Mandaworks

Foton: Om inget annat anges: Ekologigruppen, Mats Haglund, Sunna Pfeiffer

Illustrationer och kartor: Ekologigruppen AB

Internt projektnummer: 7350

# Innehåll

<b>Inledning</b>	<b>4</b>
<b>Metodik</b>	<b>5</b>
<b>Landskapets form och riktningar</b>	<b>7</b>
<b>Markanvändning från dåtid till nutid</b>	<b>9</b>
<b>Naturvärden</b>	<b>14</b>
<b>Landskapsbild</b>	<b>21</b>
<b>Vindstudie</b>	<b>23</b>
<b>Naturekreation och upplevelsvärden</b>	<b>24</b>
<b>Landskapets bärande karaktärer</b>	<b>28</b>
<b>Känslighet och potential</b>	<b>31</b>
<b>Referenser</b>	<b>36</b>
<b>Bilaga 1</b>	<b>37</b>
<b>Bilaga 2</b>	<b>38</b>
<b>Bilaga 3</b>	<b>39</b>

# Inledning

## Bakgrund

Planarbete för bostäder har inletts för Bergs gård (delar av fastigheterna Sicklaön 13:83 och 14:1).

Bergs Gård ligger på en förkastningsbrant på farledens södra sida vid Stockholms inlopp. Planområdet består av en högt belägen bergsplatå med delvis trädbevuxna branter ner mot Saltsjön. Området omfattar 15,6 hektar mark och intrycket domineras idag av oljehamnen och depåns cisterner och pipelines.

Nacka kommun avser att bygga 13 500 bostäder på västra Sicklaön fram till år 2030, varav cirka 2 000 bostäder planeras i Bergs gård. Bergs gård ligger på norra delen av Sicklaön och gränsar i väster till Nacka strand och i öster till Nyckelvikens naturreservat.

Idag bedriver Circle K oljedepåverksamhet på fastigheten enligt ett tomträttsavtal från 1958, Nacka kommun är markägare. Kommunen har sagt upp Circle K för avflytt senast den 31 december 2018.

Planarbetet för Bergs Gård påbörjades under 2015 då Bergs gård ingick i den stora arkitekttävlingen European 13.

## Syfte och avgränsning

Syftet med landskapsanalysen är att öka kunskapen om landskapets förutsättningar och beskriva olika intresseanspråk. Analysen ska ligga till grund för bedömning av framtida markanvändning och detaljplanläggning för bostadsbebyggelse med tillhörande parker, gator och övrig infrastruktur.

Med landskapets förutsättningar menas topografi, markbeskaffenhet, hydrologi, vegetation, naturvärde, kulturmiljö, landskapsbild samt upplevelse och rekreationsvärde.

Landskapets kvaliteter och känslighet ur landskapsbildsynpunkt är av stor betydelse eftersom bergsplatån planeras för bebyggelse som kommer bli exponerad norrut mot Saltsjön och inloppet till Stockholm. I väster gränsar planområdet mot befintlig bostadsbebyggelse i Nacka strand och mot bostadsområdet Jarlaberg i söder, samt mot Nyckelvikens naturreservat i öster.

I uppdraget ingår att klargöra olika intresseanspråk, samt att analysera och sammanväga dessa.

Analysen avgränsas i huvudsak till planområdet men för att sätta området i sitt sammanhang inkluderar analysen även angränsande stadsdelar och naturområden.



## Metodik

En landskapsanalys är en metod för att ta fram kvaliteterna i ett landskap och kan användas både för att bevara och för att utveckla ett landskap. En landskapsanalys i landskapskonventionens anda utgår från landskapet som helhet och omfattar en rad olika aspekter. Analysen omfattar de fysiska karaktärsdragen såväl som kulturhistoriska-, sociala- och funktionella värden.

För att fånga landskapets karaktär och identitet behöver följande frågor besvaras:

- Hur ser landskapet ut?
- Hur uppfattas och upplevs det?
- Hur används/fungerar det?
- Varför ser det ut/fungerar som det gör?

## Karaktärisering

Landskapsanalysen bygger till stor del på LCA-metoden (Landscape Character Assessment). LCA-metoden är inte bara en fysisk beskrivning av platsen utan hanterar även olika lager av information och landskapsprocesser som påverkar landskapets karaktär.

En LCA-analys görs oftast i en regional/kommunal skala men metoden har här anpassats till en lokal skala för att vara relevant för projektet.

## Tematiska analyser

För att kunna svara på frågan om varför landskapet fungerar och ser ut som det gör, måste följande tematiska analyser göras:

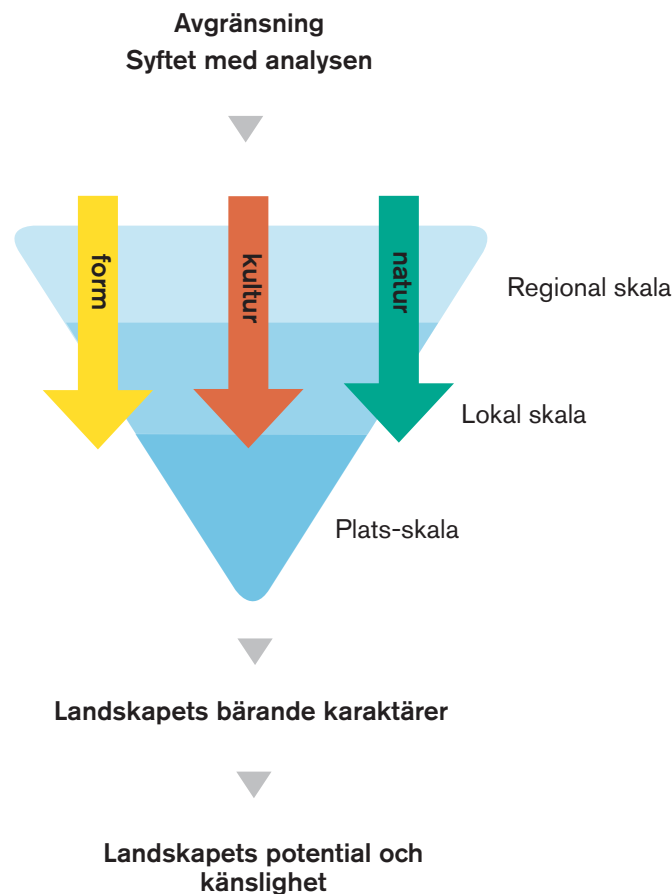
**Form:** beskriver landskapets form– en kombination av naturgeografi och geologi samt visuella parametrar.

**Kultur:** beskriver landskapets kulturhistoriska utveckling.

**Natur:** beskriver ekologiska sammanhang och funktioner.

## Känslighet och potential.

Landskapets känslighet och potential beskrivs inte generellt, utan är riktad mot den målbild som har ställts upp för det aktuella området. I detta fall: planering och byggande av en helt ny stadsdel.



Figuren visar den arbetsprocess som leder fram till slutsatser kring landskapets potential och känslighet.

**Form:** markanvändning idag, landskapets visuella strukturer och särdrag, landskapsrum, riktningar hos landskapet, viktiga utblickar, enskilda utmärkande landskapselement, samt landskapets skala och komplexitet.

**Kultur:** historisk markanvändning, tidsdjup markanvändning idag.

**Natur:** naturtyper, naturvärden, spridningssamband.

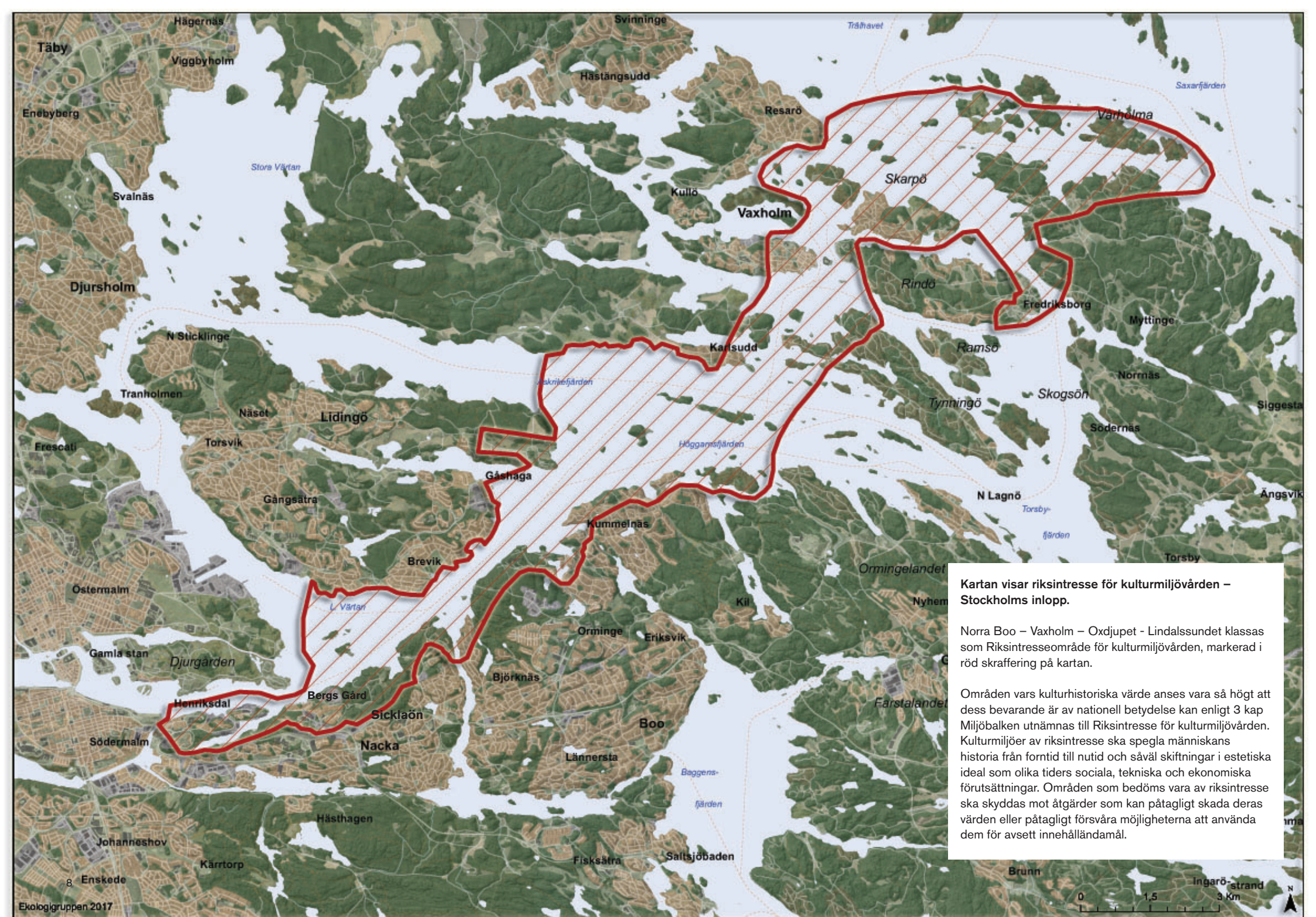


Förkastningszonen längs med Nackas norra kust har skapat ett dramatiskt landskap som i stora delar lämnats obebyggt. Bilden visar Stockholms inlopp österut över Nyckelvikens naturreservat.









**Kartan visar riksintresse för kulturmiljövården – Stockholms inlopp.**

Norra Boo – Vaxholm – Oxdjupet - Lindalssundet klassas som Riksintresseområde för kulturmiljövården, markerad i röd skraffering på kartan.

Områden vars kulturhistoriska värde anses vara så högt att dess bevarande är av nationell betydelse kan enligt 3 kap Miljöbalken utnämnas till Riksintresse för kulturmiljövården. Kulturmiljöer av riksintresse ska spegla människans historia från forntid till nutid och såväl skiftningar i estetiska ideal som olika tiders sociala, tekniska och ekonomiska förutsättningar. Områden som bedöms vara av riksintresse ska skyddas mot åtgärder som kan påtagligt skada deras värden eller påtagligt försvåra möjligheterna att använda dem för avsett innehålländamål.



## Markanvändning från dåtid till nutid

En antikvarisk förundersökning inför detaljplaneläggning av Bergs gård har tagits fram av Linda Thörner vilken stora delar av detta kapitel bygger på.

### Riksintresse för kulturmiljövården

Följande två stycken sammanfattar uttrycket för riksintresset för kulturmiljö som berör Stockholm inlopp och utgår från Riksantikvarieämbetets skrift ”Riksintressen för kulturmiljövården, – Stockholms län (AB). Texten finns att läsa i sin helhet i bilaga 1.

### Ett landskap präglat av skärgård och sjöfart

Skärgårdskaraktären präglar landskapet ända fram till Stockholms centrala vattenrum. Inloppets miljö från Vaxholm fram till Danvikstull har bedömts ha så pass höga värden att den klassas som riksintresse för kulturmiljövården. Riksintressets bärande karaktärer är de i huvudsak obebyggda bergssluttningarna och den otillgängliga karaktären på farledens södra sida (däribland Nackas kustlinje). Den kraftigt kuperade södra sidan står i kontrast till de mer låglänta landskapspartierna på farledens norra sida, dit bebyggelsen huvudsakligen lokaliserats. Topografi och bebyggelseutveckling har skapat och särpräglad karaktär med en varierande landskapsbild. Bergs gård ligger precis i gränslandet mellan de obebyggda gröna sluttningarna och stadsbebyggelsen.

### Sommarnöjen och tidigt friluftsliv

I riksintresset ingår också uttryck för rekreationslivet där sommarherrgårdardarna Svindersvik och Stora och Lilla Nyckelviken från mitten av 1700-talet utmärker sig. Inoppets landskap präglas även av sommarvillor från 1800-talets senare del och 1900-talets början. Dessa ”grosshandlarvillor” speglar en arkitekturutveckling och byggdes för en ny samhällsklass av välbärgade företagare.

## Bergs gård

Den branta terrängen kring Bergs gård gjorde att tomten inte bebyggdes förrän på 1800-talet. I och med ångbåtstrafikens framväxt vid 1800-talets mitt togs otillgängliga markområden i bruk. Bergs gård uppfördes någon gång i början av 1900-talet som bostad åt gulddragaren Björk och hans familj. Under 1920-talet var Nacka mitt uppe i en industrialiseringsprocess och Stockholms stad letade efter lämplig mark att exploatera för industriella ändamål. Området vid Bergs gård var idealisk ur sjöfartssynpunkt då vattendjupet vid stranden tillåter angoring av stora oceantankbåtar.

Vid samma tid föreslog ett flertal personer, att området skulle bli en slags folkpark. ”Egendomen Berg, som föreslagits Stockholms stad till inlösen belägen vid stora segelleden snett emot Djurgården och Fjäderholmarna, äger genom sitt höga läge den egenskapen att skänka besökaren den befriande känsla och det friska behag som en fri horisont och en fängslande vacker utsikt över vida vatten med beständig rörlig trafik av fartyg av alla slag förlänar åt åskådaren.” Det blev ingen folkpark, utan Bergs gård fungerade länge som pensionat innan Nacka stad i början av 1950-talet övertog det för att sedan överlåta marken till Svenska Esso AB. Oljeanläggning krävde ett rationellt landskap. När en stor yta skulle plansprängdes i planområdets västra del för att ge plats åt ett stort terrassplan så brändes huset slutligen ned 1960, men namnet följer med in dagens planprocess.

### Historiska lager: vägar och stigar

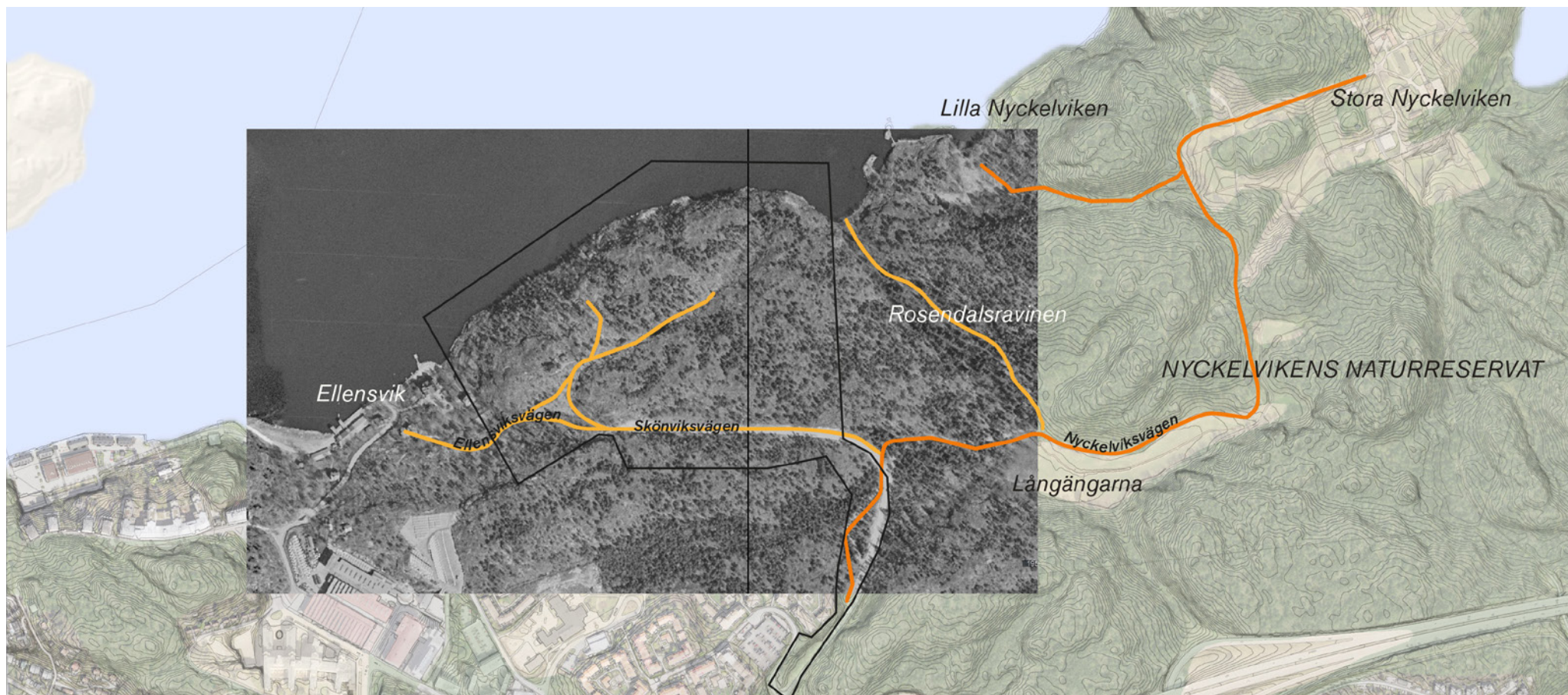
Området kring Nyckelviken har varit bebott länge. Redan på 1400-talet fanns här ett torp som lydde under Järla gård. Det finns vägar i området som har en historisk kontinuitet som går att spåra till 1700-talet. Historiska kartor visar Nyckelviksvägen, vars sträckning i stort sett ligger oförändrad idag. Även ursprunget till nuvarande Skönviksvägen kan spåras åtminstone tillbaka till den här tiden. Områdets infrastruktur utvecklades vidare i samband med att kusten bebyggdes från mitten av 1800-talet. En stig från Skönviksvägen till Ellensvik blev senare en väg som ledde fram till Bergs gård. Även om Skönviksvägens dragning har förändrats något över tid så är den nuvarande vägstrukturen en del av det historiska kulturlandskapet.



Fotot visar Bergs gård från nordväst, oktober 1955.

På natursköna platser vid vattnet uppfördes sommarvillor som Bergs gård vilka användes av storstadsbor några månader per år. Bergs gård blev så småningom permanentboende för att sedan bli pensionat för att slutligen brännas ned efter att ha använts som kontor vid uppförandet av Bergs oljedepå. Huset ersattes av oljedåns platskontor, se karta på nästa uppslag.

Foto: Nacka kommuns lokalhistoriska arkiv

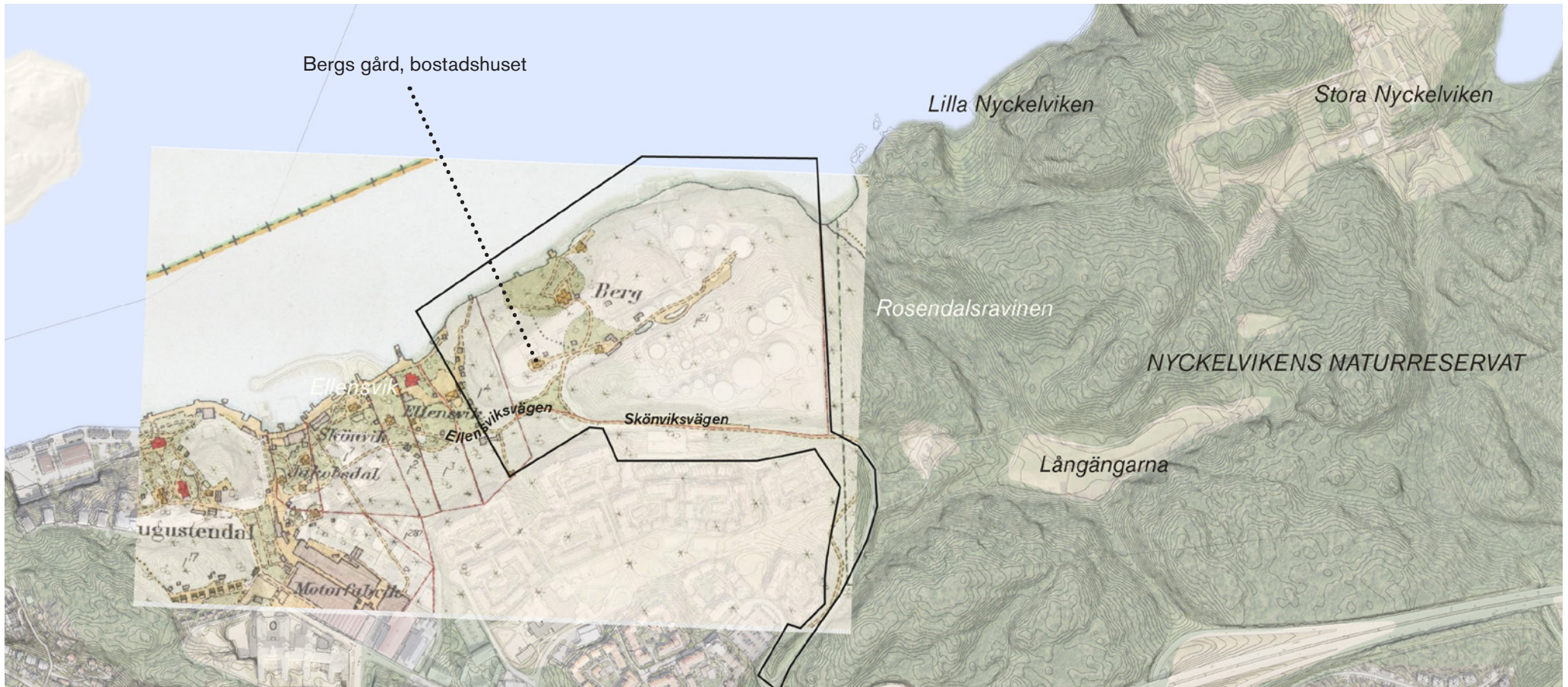


Fotomontage med flygbild från 1958, strax innan Bergs oljehammens etablering. Fotot visar att skogarna är glesare än vad de är idag. Bergs gård som utgjort utmarker till Järla gård har troligen betats och plockhuggits (småskaligt skogsbruk) under lång tid.

Vägarna i området har lång historisk kontinuitet och kartan visar en ungefärlig datering av vägarna.

- ~ Plangräns
- Vägsträckning från 1700-tal eller tidigare.
- Vägsträckning från 1800-tal eller tidigt 1900-tal





Fotomontage med "plankarta över Stockholm med omnejd 1917-23" På den äldre karta syns tydligt läget för Bergs gård med tillhörande småhus.



## Industriepoken

Från början av 1900-talet placerades oljedepåer på strategiska platser längs med Stockholms inlopp. På Stora Höggarn, (en ögrupp öster om Lidingö) uppförde Stockholms första oljehamn, med oljecisterner, bergrum för lagring av olja och mottagningskaj för tankfartyg. Det har tidigare funnits flera stora anläggningar i närområdet bland annat vid Kvarnholmen i Nacka, Rasta vid Gåshaga på Lidingö samt depåer i Södra Värtan i Stockholm. Dessa depåer utvecklades huvudsakligen redan under 1990-talet för att lämna plats för annan stadsutveckling.



Akvarell från bröderna Ahlséns arbetsprocess samt nedan, blyerts- och tuschskiss, Tore Ahlsén 1957.

Källa: ArkDes ritningsarkiv



Bergs oljehamn byggdes mellan 1958–1962 åt Svenska Esso AB. När oljeupplagen etablerades var anläggningarnas utbredning och utformning sällan föremål för någon granskning av myndigheter. Bergs oljehamn för Svenska Esso AB var ett av undantagen. Här anlätades arkitektbröderna Erik och Tore Ahlsén. De studerade topografin och utformade cisternerna så att de rytmiskt och estetiskt infogades i den branta bergssluttningen ner mot Saltsjön. De högst belägna cisternernas står på plataer ungefär 60 meter över havet. Till anläggningen utformades ett stort terrassplan med uppställningsplatser för tankbilar, tappningshall och kontor. Cisternerna är mellan 15 och 20 meter höga.

## Cisternparken

Den antikvariska förundersökningen inför detaljplaneläggning för Bergs gård gör bedömningen att Cisternparken har ett historiskt värde eftersom den är en del av oljeindustrins framväxt och den industriella bebyggelsens utveckling i Stockholmsområdet. Oljedepån har också stora upplevelsevärden på grund av de rumsligheter som terrängen och cisternerna skapar genom sina stora volymer. Kontrasten mellan den industriella miljön och den storslagna utsikten skapar en speciell miljö.

De 38 cisternerna ligger grupperade på 3–4 konstruerade plataer. I området slingrar sig vägar som omväxlande är insprängda i berget eller löper mellan och längs med cisternerna. Ett intrikat system av pipelines förbinder de olika cisternerna med hamnen och påfyllningsplatsen.

## Oljehamnen idag

Bergs gård är en av två kvarvarande depåer för bränsleförsörjning och annan petrokemisk verksamhet centralt belägna i Stockholmsområdet. I den regionala utvecklingsplanen för Stockholmsregionen (RUF 2010) är Bergs oljehamn markerad som en regionalt viktig depå för flytande bränsle, men någon bedömning att den måste kvarstå av strategiska skäl för regionen görs inte i den antagna planen.

Ungefär 105 fartygsleveranser angör kajen varje år och ungefär 27 000 lastbilstransporter lämnar påfyllningsplatsen varje år (70–100 lastbilar per dag). Påfyllningsplatsen för lastbilarna som transporterar bränslet vidare ligger på den stora platån i området västra del. De bergrum som finns för lagring av petroleumprodukter används inte idag. I cisternparken ingår 33 större vertikalcisterner för olika petroleumprodukter plus 5 mindre cisterner för olika tillsatser. Ungefär 60 procent av Stockholmsområdets behov av flytande bensin passerar anläggningen.



Påfyllningsplatsen på de stora terrassplanen i väster. Kontorsbyggnaden syns i bakgrunden.



Lastbilsparkering med utsikt. Påfyllningsplatsens norra kant.



Vattnet är djupt vid Bergs oljehamn vilket gör platsen idealisk ur sjöfartssynpunkt då den tillåter angöring av oceantankbåtar. Foto: Valentin Hintikka, Flickr Creative Commons



Den nyckelbiotop som ligger närmast Bergs gård är Rosendals-ravinen. I botten av ravinen finns en liten slingrande bäck och stora ekar blandat med andra trädslag växer på slänterna. Bergbranter kantar ravinen vid utloppet i havet. Många arter gynnas av den höga luftfuktigheten och den instabila marken, exempelvis mossor och marksvampar.

Bild från Rosendalsravinen. Raviner är sällsynta i länet och är därför mycket skyddsvärda.

Foto: Naturkartan Nacka kommun



Bild från Långgårdet i Nyckelvikens naturreservat där de gamla ekarna ramar in det öppna landskapet. Nyckelviken är en viktig värdekärna för ekmiljöer och flera värdefulla lundarter har hittat en fristad här. Nyckelvikens naturmiljöer är till stora delar känsliga för slitage och kräver en god förvaltning och en tydlig kanalisering av besökare för att naturvärdena ska kunna bevaras och fortsätta utvecklas.

Foto: Erik Zachariassen



## Naturvärden

### Den regionala grönstrukturen

Bergs gård ligger i den inre delen av den regionalt värdefulla Nacka-Värmdö-kilen. Kilen innehåller viktiga regionala spridningssamband för arter knutna till gammal barrskog, men här finns också värdefulla ädellövskogar.

### Nyckelvikens naturreservat

Planområdet gränsar i öster till Nyckelvikens naturreservat som är en viktig värdekärna i kilen.

Kulturlandskapet runt herrgården Stora Nyckelviken, som har varit naturreservat sedan 1993, präglas av värdefulla ekmiljöer. I övrigt karaktäriseras naturreservatet av tallklädda hållmarker och löv- och granbevuxna sprickdalar.

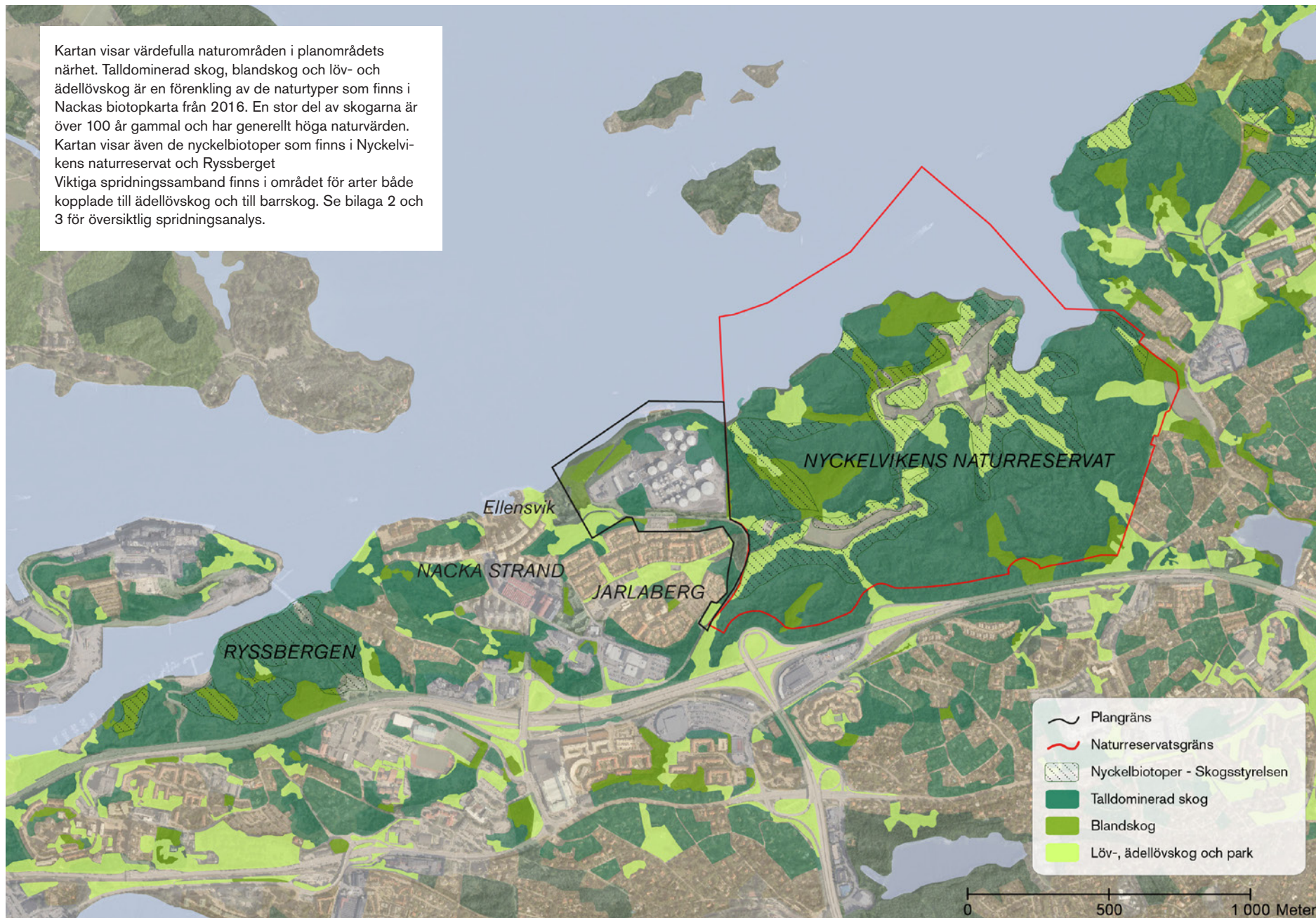
Skogsstyrelsen har pekat ut ett antal nyckelbiotoper i reservatet, främst kopplade till de värdefulla ädellövskogsmiljöerna. Även hållmarkstallskogen i hela Nyckelviken har generellt mycket höga värden med gamla tallar runt 150 år. Flera av dem har så kallad pansarbark och rödlistade vedsvampar (se faktarutor på sidan 17 för begreppsförklaringar.) Flera av dessa miljöer är känsliga för påverkan och redan idag är exempelvis hållmarker i centrala delar av naturreservatet utsatta för högt besöksstryck, vilket märks på avsaknaden av lav-, moss och fåltskikt på hållarna.

### Ryssbergen och väster om planområdet

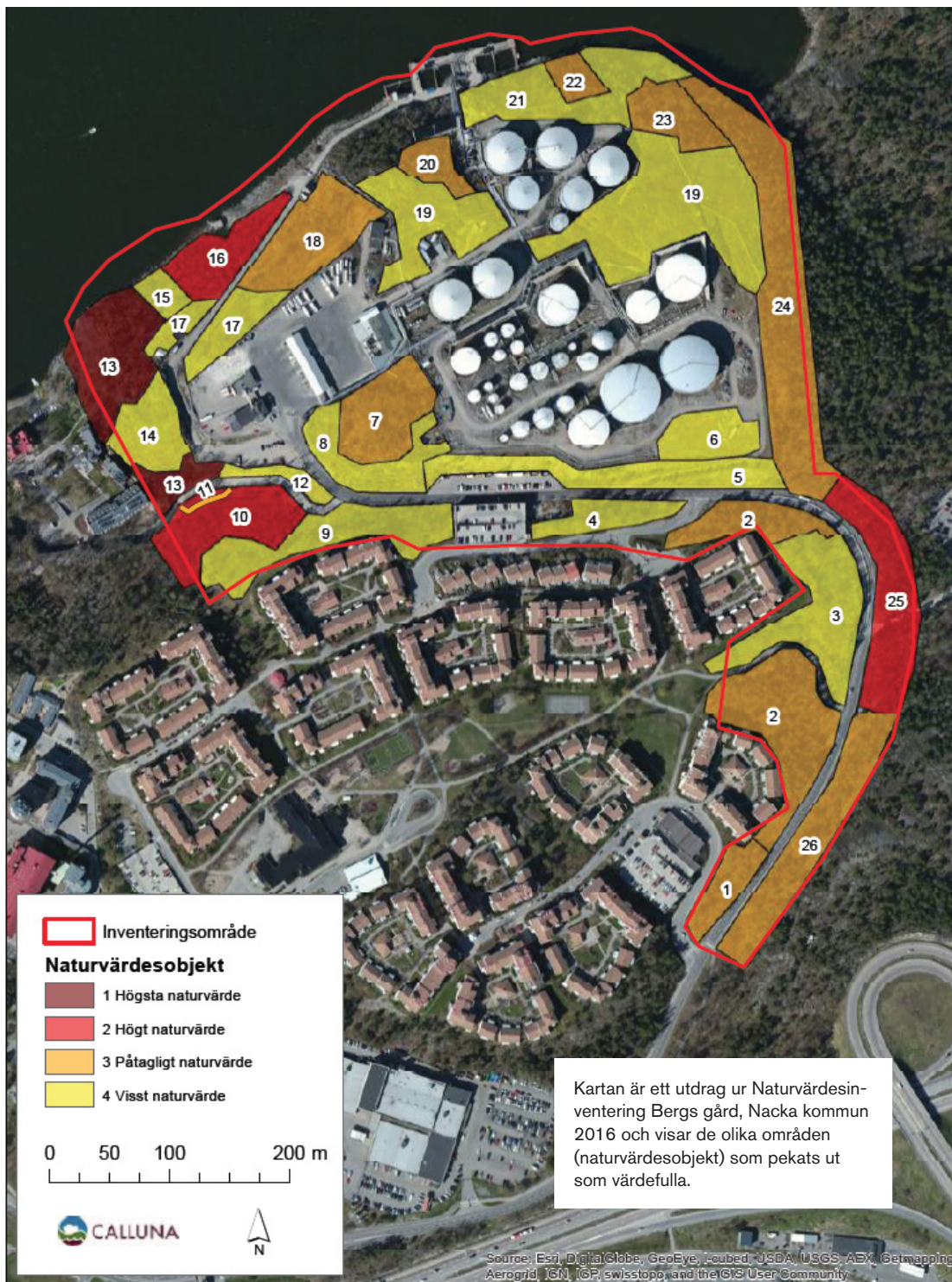
Väster och sydväst om planområdet finns flera värdefulla mindre skogspartier insprängda mellan och runt bebyggelsen i Jarlaberg och Nacka strand, se karta sidan 15. Mer sammanhängande värdefull natur återfinns i Ryssbergen som planeras bli naturreservat. Skogen i Ryssbergen är till stora delar utpekad som nyckelbiotop och består främst av tall, men det finns även inslag av ek och andra lövträd. Området hyser många riktigt gamla tallar äldre än 300 år och skogen bedöms ha en kontinuitet på flera hundra år.



Kartan visar värdefulla naturområden i planområdets närhet. Talldominerad skog, blandskog och löv- och ädellövskog är en förenkling av de naturtyper som finns i Nackas biotopkarta från 2016. En stor del av skogarna är över 100 år gammal och har generellt höga naturvärden. Kartan visar även de nyckelbiotoper som finns i Nyckelvikens naturreservat och Ryssberget. Viktiga spridningssamband finns i området för arter både kopplade till ädellövskog och till barrskog. Se bilaga 2 och 3 för översiktlig spridningsanalys.







## Resultat från naturvärdesinventeringen

Planområdet naturvärdesinventerades av Calluna i november 2016 enligt SIS standard 199000:2014. Naturmarken inom inventeringsområdet består till största delen av skogsmark – antingen av hållmarkstallskog eller blandskog. Tall är det mest dominerande trädslaget, men även gran och en mängd olika lövträd förekommer i varierande omfattning. I området finns även naturligt öppna hållmarker samt hållmarker som hålls öppna/röjs regelbundet.

De högsta naturvärdena ligger i planområdets kanter och består av blandskog och ekskog. (Område 13, 10, 16 och 25). De områden som bedömdes ha påtagligt naturvärde består främst av hållmarkstallskogar (område 1,2,7, 18, 20, 22, 23 och 26). Resterande områden som bedömdes ha visst naturvärde består av hållmarkstallskog, blandskog, öppna hållmarker och igenväxningsmark.

## Spridning och prioriterade områden

I samband med den pågående bebyggelseutvecklingen på västra Sicklaön gjordes 2014 en ekologisk spridningsanalys med syftet att beskriva nätverket av relevanta naturtyper. Främst för miljöer med äldre barrskog, respektive ek/ädellöv.

Analysen visade att ekologiska spridningssamband för arter knutna till ek och andra ädellövträd huvudsakligen finns utmed Sicklaöns norra strand (se karta bilaga 2). Särskilt viktiga områden i sambanden utgörs av värdekärnor i Nyckelvikens naturreservat. Naturområdena längs med Skönviksvägen kan också ha betydelse för spridningssambanden. (Även andra områden på Sicklaön har betydelse för spridningen men tas inte upp här.)

Det ser även ut att finnas vissa barrskogssamband utmed Svindersvikens stränder via Nyckelviken. Precis som för ek och ädellöv kan enskilda grupper av äldre tallar och solitärt stående tallar vara viktiga i barrskogssambandet. Se karta bilaga 3.

Skogarna längs med planområdets stränder bedöms vara en viktig del i ett spridningssamband och bör prioriteras för skydd och utveckling i samband med planarbetet. Mer om detta under "Känslighet och potential".





Område 16. Flerskiktad blandskog i blockrik sluttning ner mot vattnet. Gamla träd, främst tall men även gammal ek och björk förekommer.



Område 7. Hällmarksområde med gamla tallar och öppna hällmarkspartier.

#### FAKTARUTA

##### **Pansarbark**

När en tall har blivit närmare 200 år börjar barkstrukturen att förändras. Barken spricker upp i decimeterstora bitar, ytan är plan och slät och mönstret som bildas påminner lite om sköldpaddans skal. Denna barkstruktur kallas vanligtvis för pansarbark. Detta är en indikation på att trädet är mycket värdefullt som naturvärdesträd, för sin omgivning och för den biologiska mångfalden.



Område 13. Delvis öppen och solexponerad hällmark i västligt läge med flera gamla ekar och tallar.



Område 22. Litet och relativt opåverkat område bestående av hällmark som sluttar brant ner mot vattnet med inslag av gamla tallar, gran, björk och enstaka ekar.

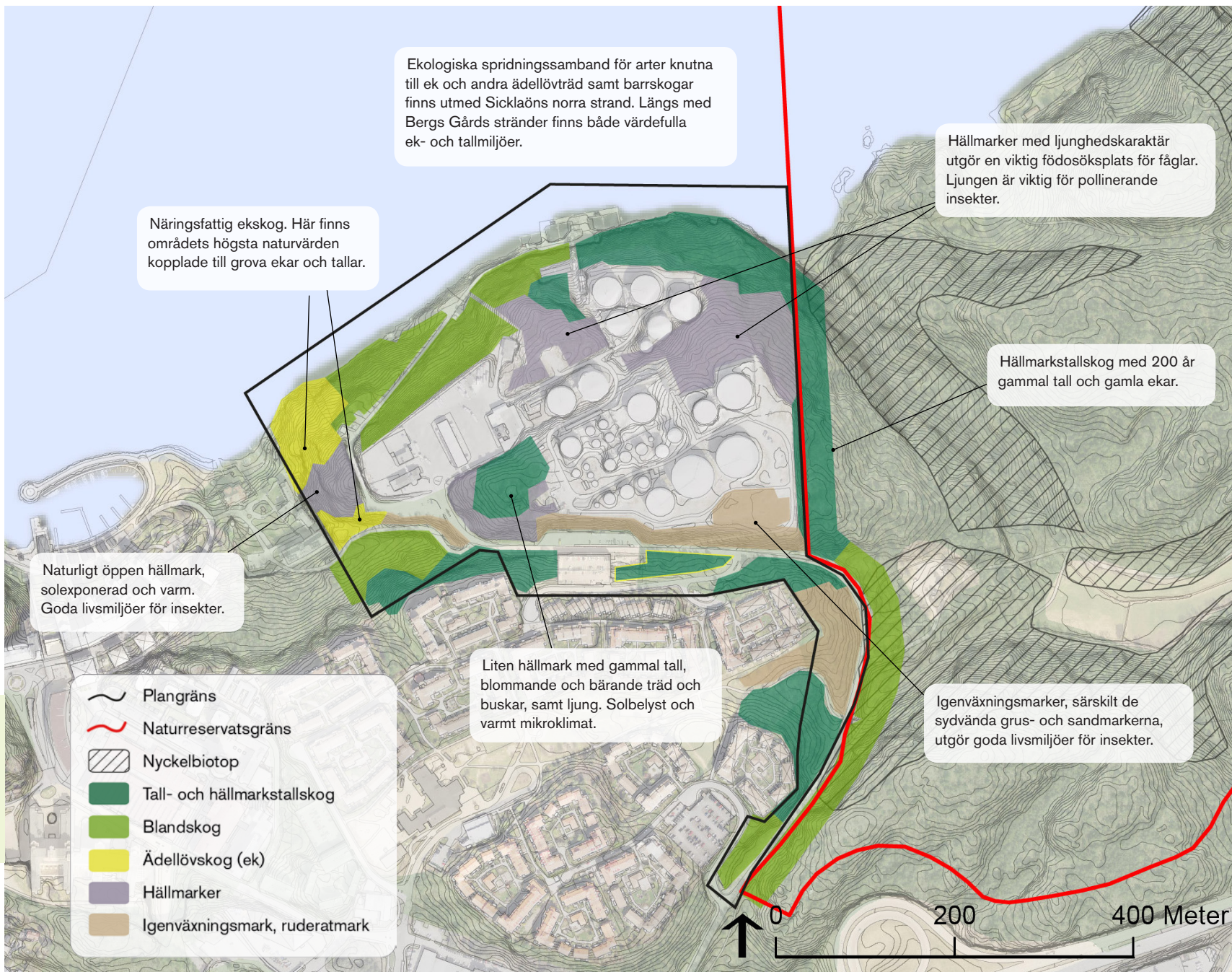
#### FAKTARUTA

##### **Rödlistade arter**

För att få en överblick över tillståndet för floran och faunan i Sverige tas en lista fram över hotade, sällsynta och hänsynskrävande arter. Denna lista kallas Rödlistan. Här klassificeras arter i olika kategorier beroende på hur hotad arten är.

Urval av bilder från de olika värdeområdena. Beskrivningarna utgår från naturvärdesinventeringen. Numren kopplar till kartan på föregående sida.





I en naturvärdesinventering beskrivs även de olika naturtyperna och motiven bakom de olika naturvärdesklasserna. Kartan till höger är en sammanfattning av de viktigaste värdena kopplade till respektive naturtyp.





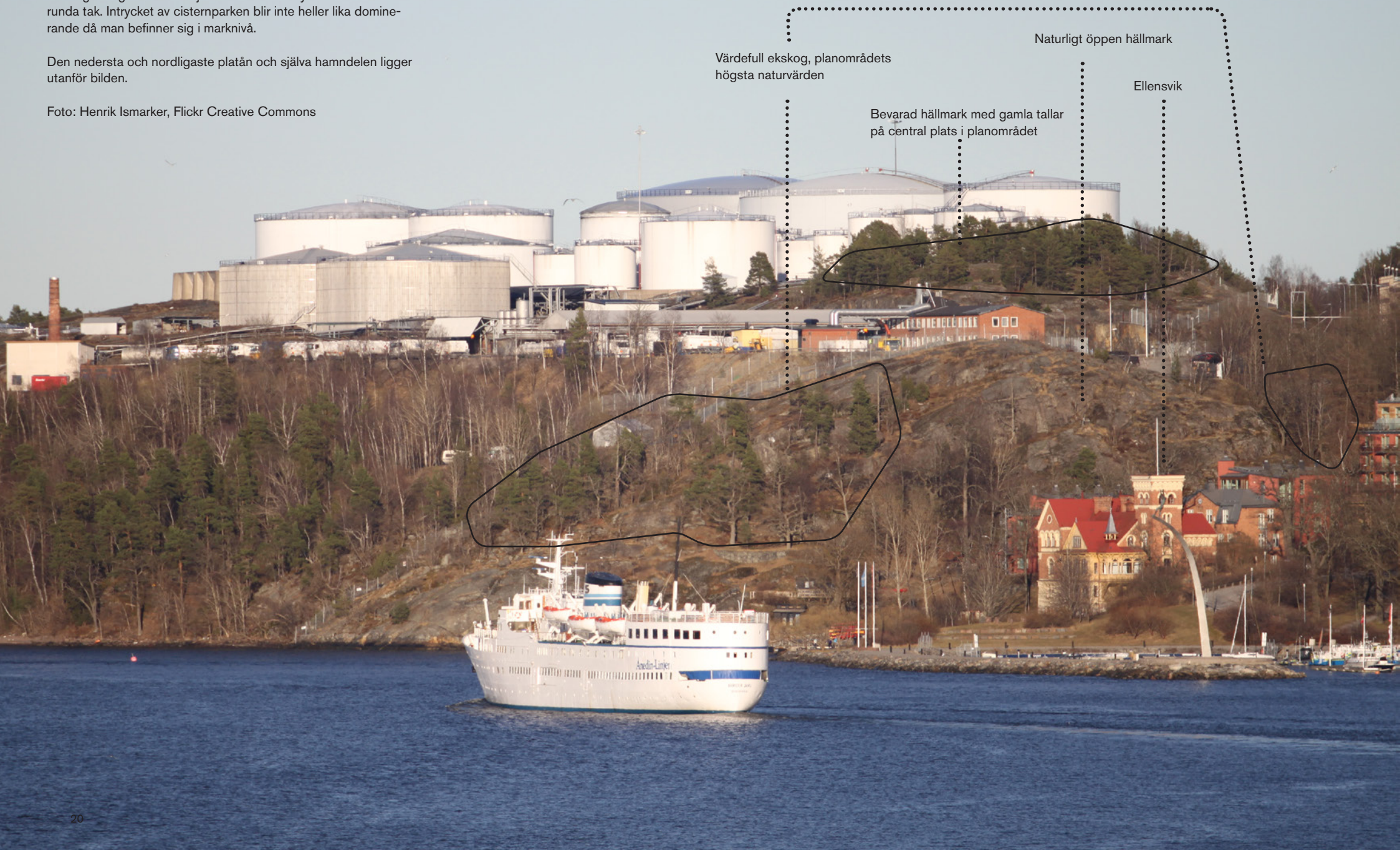
Utsikt över Nyckelvikens naturreservat och Stockholms inlopp. Fotot är taget precis vid naturreservatsgränsen.



Cisternernas storskalighet påverkar upplevelsen av landskapet genom att förändra skalförhållanden. Den pampiga tornvillan Ellensvik ser liten ut i jämförelse med cisternerna på höjden. Fotot är troligen taget från en färja. Från marknivå syns inte cisternernas runda tak. Intrycket av cisternparken blir inte heller lika dominerande då man befinner sig i marknivå.

Den nedersta och nordligaste platån och själva hamndelen ligger utanför bilden.

Foto: Henrik Ismarker, Flickr Creative Commons



Värdefull ekskog, planområdets högsta naturvärden

Naturligt öppen hällmark

Ellensvik

Bevarad hällmark med gamla tallar på central plats i planområdet



# Landskapsbild

## Upplevelsen av Bergs gård från inloppet

Bergs gård har en unik och central placering på toppen av förkastningsbranten vid inloppets södra kust. Förkastningsbranten höjer sig upp till 60 meter över havet som högst. Cisternernas stora volymer är påtagliga och ligger exponerat i farleden genom sin placering på bergshällarna. Väggarna på flera av cisternerna är 17 meter höga (till nocken 22 meter) vilket motsvarar ett 6-våningshus.

Som tidigare beskrivits i texterna om riksintresseområdet för Stockholms inlopp har den obrutna södra kusten en särskild betydelse för landskapsbild. Oljedepån ligger i gränslandet mellan de till synes obrutna hällmarksskogarna och staden. Bergs gård markerar början på ett mer urbant präglat landskap in mot Stockholm.



Bergs gård från Blockhusudden. Bilden är tagen 1962 då oljedepån var helt ny. Från Blockhusudden blir det tydligt att cisternerna ligger på olika nivåer i landskapet. De två nedre (nordligaste) cisternerna som tydligt syns från Fjärderholmarna är inte lika påtagliga här. Foto: Stockholmskällan

Bergs gård från Fjärderholmarna. Cisternparken har en storskalig bebyggelse och består idag av 38 cisterner med olika proportioner och utseende beroende på typ av innehåll. Foto: Josefine Granding Larsson, Flickr Creative Commons



Hällmarker som hållts öppna  
för att minska brandrisk

Skyddsmur runt cisternerna för  
uppsamling av oljeutsläpp.

Nedre platån

Inte bara de gröna hällmarksskogarna präglar den södra kustlinjen utan även det blottade urberget. Längs med hela förkastningszonen återkommer de kala hällarna. Vid Bergs gård finns en naturligt öppen hällmark i väster. I planområdets otillgängliga nordöstra del stupar berget rakt ner i vattnet.

De tolv cisterner som ligger i den centrala cisternparken är invallade vilket betyder att jorden är bortgrävd ner till berget och täckt med tät betong. Innanför det invallade området förvaras oljor med lägre antändningspunkt. Invallningen eller skyddsmuren är väl synlig från farleden och förstärker intrycket av berghällarna. Vegetationen intill cisternerna har hållits nere för att minska brandrisk vilket har skapat öppna marker som påminner om ljunghedar.

Väderlek och ljus påverkar upplevelsen av cisternerna. Gråmulna dagar smälter cisternerna nästan ihop med himlen. Andra dagar med skarpt solljus och blå himmel framträder de mer tydligt.

Tall- och blandskogen på branterna är viktiga för upplevelsen av Bergs gård från inloppet. Skogspartiet bryter upp de stora sammanhängande strukturerna och gör att cisternerna inte upplevs som lika storskaliga. Naturens och berglandskapets kontrast mot de byggda miljöerna (cisternerna, Jarlaberg och Nacka strand Strand ) är ett viktigt karaktärsdrag.

Landskapsbilden som en del av riksintresset för Stockholms inlopp kommer att bli en viktig fråga i det fortsatta planarbetet. Den nya stadsdelen vid Bergs Gård kommer att representera en helt ny årsring och bli ett tydligt blickfång för Stockholms inlopp.

# Vindstudie

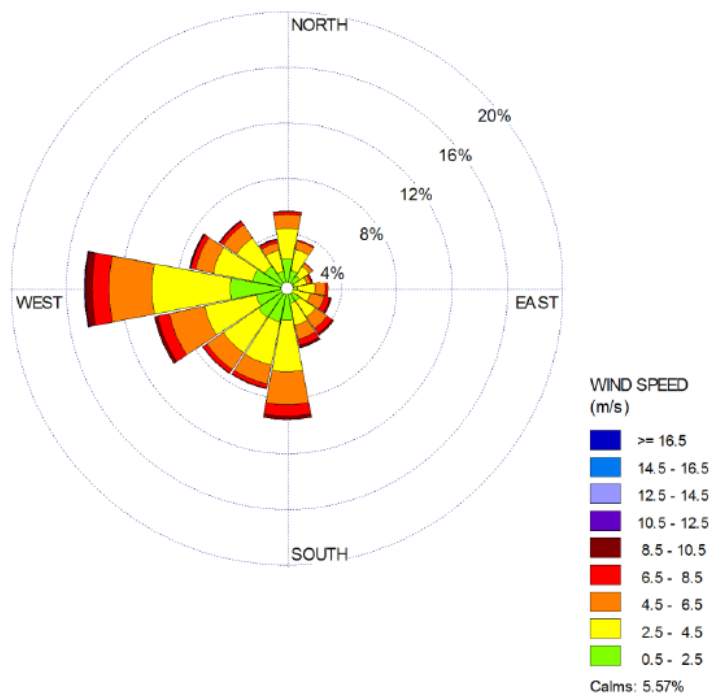
Inför det kommande planarbetet har en översiktlig vindstudie för området tagit fram av SMHI.

Området är utsatt för nordliga vindar. Vinden får en ökad hastighet över vatten och pressas sedan upp för förkastningsbranten vid Bergs gård vilket gör att kraftiga vindar kan uppstå.

Västliga vindar är vanligast under hela året, förutom under hösten då sydlig vind dominerar. På grund av närheten till öppet vatten är de norra och västra delarna av området generellt mer vindutsatta än övriga delar.

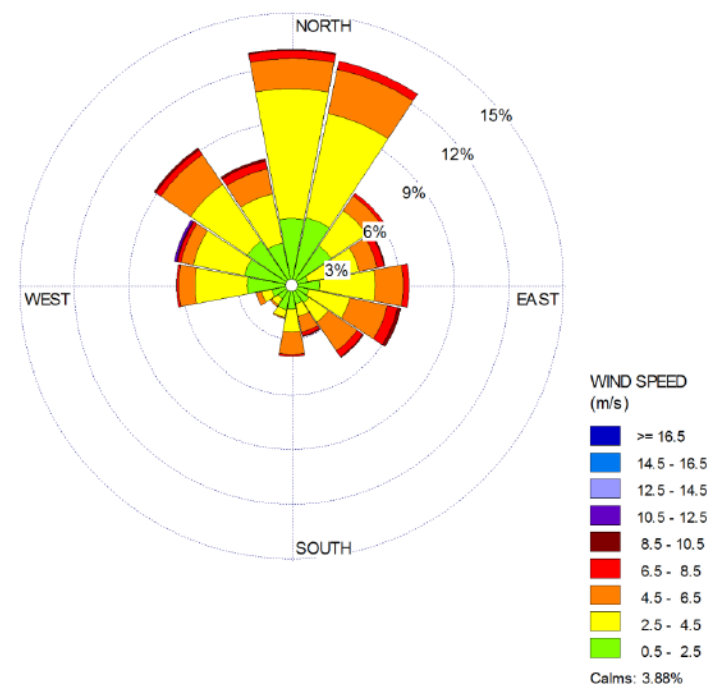
Nordliga vindar i kombination med snö- eller snöblandat regn och låga temperaturer kommer att bli en viktig faktor att ta hänsyn till vid placering av byggnader. Detta för att skapa ett bra lokalklimat.

Som en del i arbetet med att skapa ett bra lokalklimat är det även viktigt att bevara så mycket som möjligt av den befintliga vegetationen.



Vindros för vintern (december-februari.)

Vindar från väst är den vanligaste förekommande vindriktningen över året. Västliga vindar är dock inte särskilt vanliga vid nederbörd.



Vindros vid snö och snöblandat regn

Denna figur visar att vindar från nord och nordnordost är vanligast i samband med snö eller snöblandat regn.



Skönviksvägen mellan Bergs Gård och Jarlaberg upplevs som en otrygg baksida, och är tungt trafikerad av lastbilar som ska till och från oljedepån.



Idag går det en skarp gräns mellan Bergs Gård och naturreservatet. Det blir en framtida utmaning att kanalisera friluftslivet för att undvika onödigt slitage på känsliga naturområden.



## Naturekreation och upplevelsvärden

Oljedepån på Bergs gård är en skyddsklassad verksamhet och området är idag otillgängligt för allmänheten eftersom det är förbjudet att vistas inom området samt att det omges av höga stängsel. Planområdet är starkt kuperat och svårtillgängligt. Det gränsar till Nyckelvikens naturreservat som är ett populärt besöksmål för hela regionen. Genom sin rika kulturhistoria och sitt attraktiva landskap med både ädellövmiljöer och gamla hållmarkstallskogar är området idealiskt för en variationsrik naturekreation.

Knappt en kilometer västerut finns Ryssbergen som också är ett populärt naturområde, men betydligt mindre i storlek än Nyckelvikens naturreservat. Runt Ellensvik finns rester av en engelsk park som främst nyttjas lokalt.

### Stråk och vägar

I Nyckelvikens naturreservat finns flera stråk och vägar. Från Bergs gård och Jarlaberg nås reservatet via naturreservatets bilinfart (se karta). Flera av stigarna i reservatet är kuperade och varierar i framkomlighet under årstiderna. Merparten av gångvägarna samt bilvägarna som finns i reservatet är tillgängliga även för personer som har svårt att använda de mindre naturstigarna.

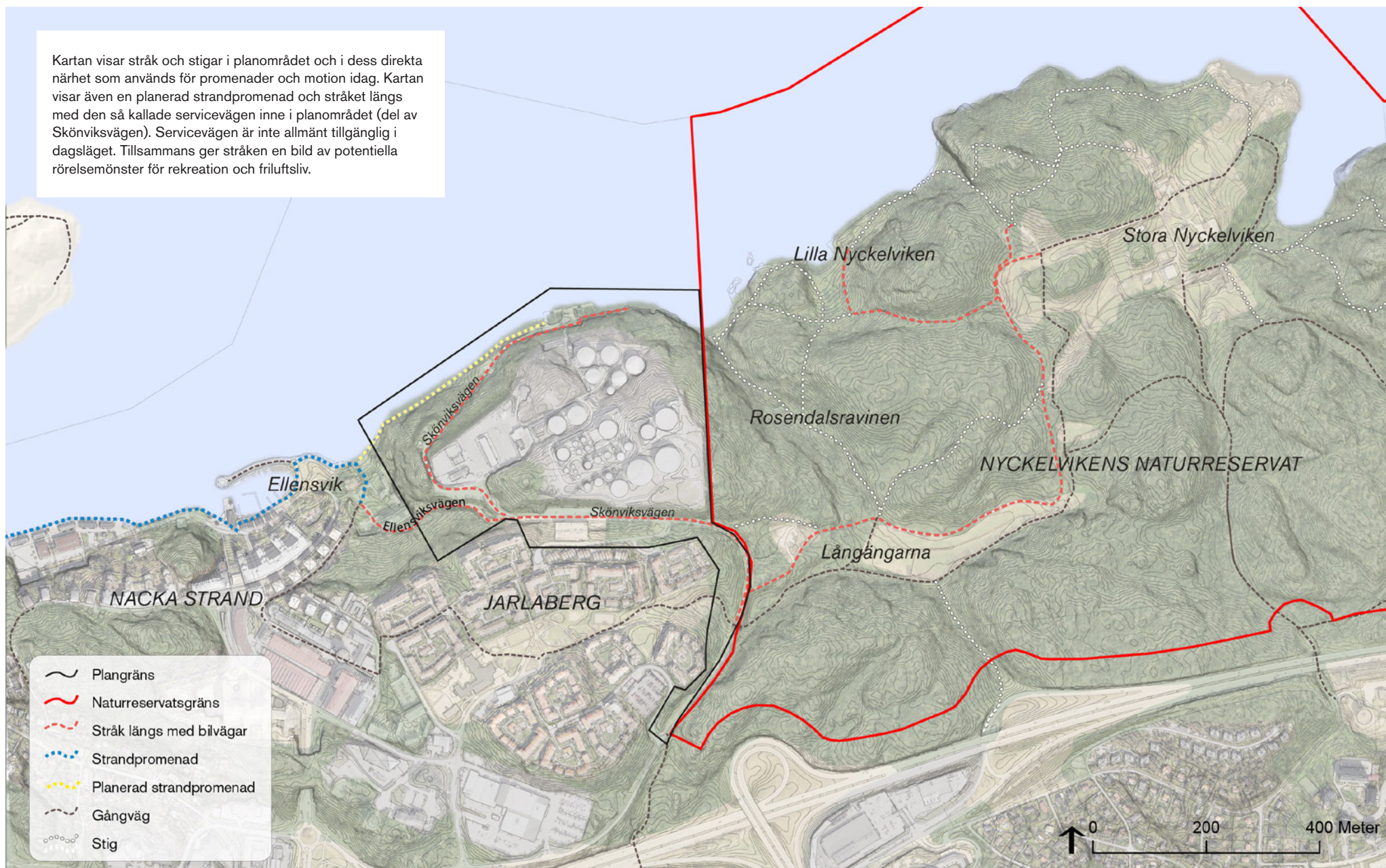
Skönviksvägen som leder fram till Bergs gård fungerar i huvudsak som infartsväg till oljeterminalen med oljeprodukter klassade som farligt gods. Vägen går i en djup ravin, saknar trottoarer och trafiken är tidvis intensiv. Parkeringshus och bilangöring på södra sidan om Skönviksvägen gör att vägen känns som en baksida till Jarlaberg och kan upplevas som otrygg.

Enda sättet att ta sig västerut från Bergs gård till Nacka strand är via Ellensviksvägen. Vägen ligger brant i terrängen, vilket försvårar tillgängligheten. Den är dock sparsamt trafikerad och upplevs som förhållandevis säker att promenera längs.

En strandpromenad är planerad från Bergs gård till Nacka strand där den ansluter till ett befintligt strandstråk. I och med det planerade strandstråket och den nya bron till Kvarnholmen ökar tillgängligheten och möjligheten till att variera sina promenader.



Kartan visar stråk och stigar i planområdet och i dess direkta närhet som används för promenader och motion idag. Kartan visar även en planerad strandpromenad och stråket längs med den så kallade servicevägen inne i planområdet (del av Skönviksvägen). Servicevägen är inte allmänt tillgänglig i dagsläget. Tillsammans ger stråken en bild av potentiella rörelsemönster för rekreation och friluftsliv.







Mellanrum mellan cisterner, pipelines och andra byggda strukturer ramar in blickfång.

## Upplevelsevärden Bergs gård

De unika upplevelsevärden som finns på Bergs gård är kopplade till den storslagna utsikten över Stockholms inlopp.

Upplevelsevärdenet Utblickar och öppna landskap beskrivs som ”en känsla av frihet genom långa utblickar.” Få platser i regionen erbjuder en så vidsträckt utsikt över Stockholm som höjderna på Bergs gård. Utsikten är en stor tillgång som kan bidra till att Bergs gård blir en regionalt värdefull målpunkt i framtiden.

Cisterner, pipelines och andra byggda strukturer skapar spännande utblickar genom sina inramningar. Se bild till vänster.

På platåerna finns utblickar mot hela Stockholms inlopp; från skärgården till Slussen och mot stora delar av Nationalstadsparken och Lidingö.

Vattnet är ständigt närvarande och är ett viktigt upplevelsevärde som kan stärkas ytterligare genom goda kopplingar till strandlinjen.



Bilden visar delar av hamnanläggningen och servicevägen upp till oljedepån. Servicevägen är en del av Skönviksvägen.





Från flera platser i planområdet är utsikten storslagen. Kartan pekar ut några "kanter" som erbjuder särskilt fina utsiktspunkter. Röd pil markerar platsen från vilket fotot nedan är taget.



## Landskapets bärande karaktärer

Det som huvudsakligen påverkar landskapets karaktär vid Bergs gård är det nuvarande nyttjandet, den visuella kontakten med inloppet till Stockholm samt de fickor med naturmark som ligger insprängda mellan bebyggelsen.

### Fickor med naturmark och hällar

Består av:

- Hällmark av ljunghedskaraktär
- Tall- och blandskog som ramar in området norrifrån
- Kuperad terräng och norrvända branter med till stora delar opåverkat urberg
- Naturområden med hällmarkstallskog och tallskog med påtagligt naturvärde
- Näringsfattig ekskog av högsta naturvärde.

### Kulturvärden från industriepoken

Består av:

- Cisternparken bestående av fem plåtåer med cisterner. Cisternerna skapar ett mönster och intressanta mellanrum, bland annat i form av utblickar.
- Sprängda och uppfyllda branter som kommit till när oljedepån iordningställdes på slutet av 1950-talet och i början av 1960-talet. Pipelines och andra byggda element som löper till och från cisternerna skapar tydliga mönster och bidrar till industrikaraktären.

### Läget och utblickar att ta fasta på

- Området för Bergs gård ligger topografiskt högt och skjuter ut i farleden.
- Läget är framträdande i gränslandet mellan den mer urbana stadsmiljön och skärgårdslandskapet.
- Det dramatiska mötet med Saltsjön och de storslagna utblickarna är framförallt de upplevelsesvärden som platsen erbjuder idag och som är värda att värna.

### Bergs gård – ett enskilt och unikt läge

De lokala värden som finns vid Bergs gård utgörs delvis av dess kulturhistoria och de fina tall- och ekmilljöerna. De främsta upplevelsevärdena, som även särskiljer sig i ett regionalt perspektiv utgörs av de utblickar som finns från området ut över inloppet.

Bergs gård ligger enskilt och avskärmat. Genom sin industriella karaktär skiljer det sig tydligt från sin omgivning: Nacka strand, Jarlaberg och Nyckelvikens naturreservat. Förutom de karaktäristiska cisternerna särskiljer planområdet sig genom sina hällmarker och genom plåtå som skjuter ut från strandlinjen.

Detta gör att Bergs gård är synligt på långt håll och påverkar upplevelsen av landskapsbilden från stora delar av Saltsjön och Lilla Värtan.

De stora höjdskillnaderna mellan Bergs gård Jarlaberg, Nacka strand och Nyckelvikens naturreservat gör att området ligger enskilt och avskuret från omgivningen.



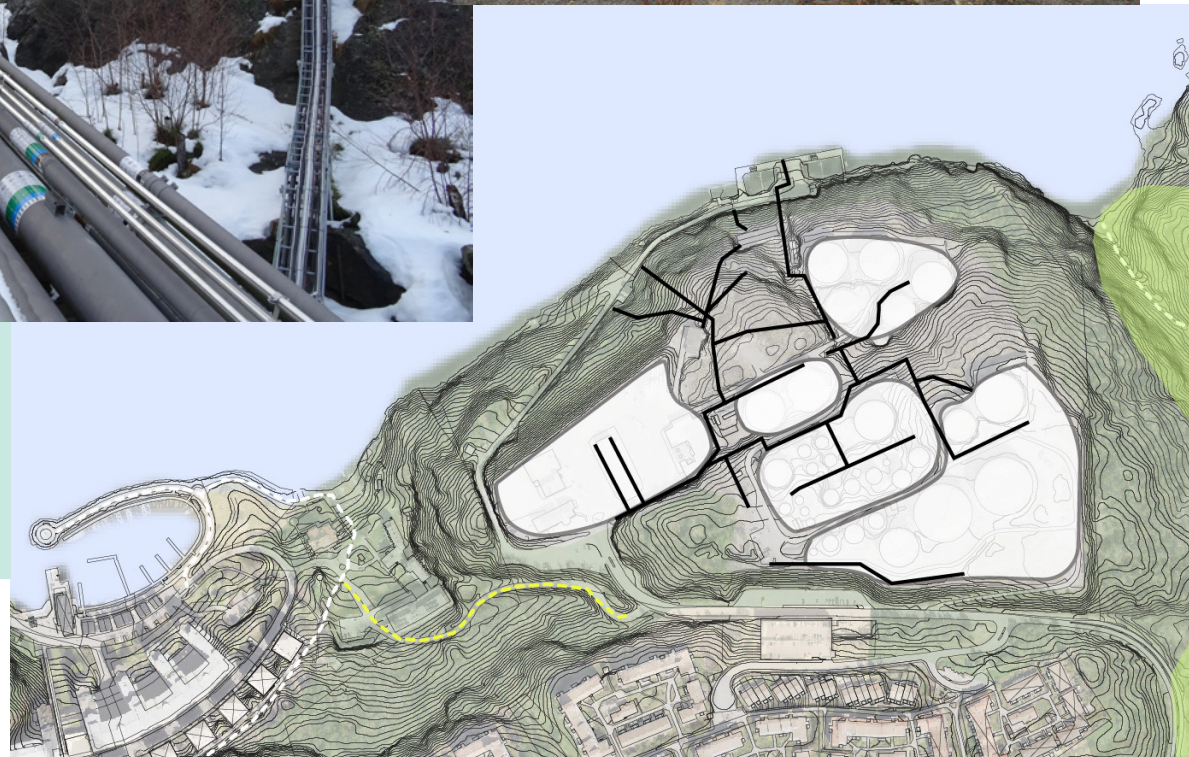


**En grön inramning och ursprungliga fickor med naturmark och hällar**

Kartan och bilderna visar de naturtyper som finns i området – karaktäriseras främst av hällmark och tallskog samt de högsta naturvärdena i den näringsfattiga ekskogen.







### Kulturvården från industriepoken

Oljehamnverksamheten idag och dess mönster i landskapet. Kartan och bilderna visar de olika plåtåarna med cisterner, dragningen av oljepipelines, samt vattenledningsrör för brandbekämpning.

# Känslighet och potential

## Utnyttja befintliga strukturer och gränser

- Bergs oljehamn med sina många och stora oljecisterner uppe på förkastningsbranten dominerar idag landskapsbilden i flera väderstreck, trots att anläggningens uttryck i landskapsbilden noga har studerats och anpassats när den byggdes på slutet av 1950-talet och i början av 1960-talet.
- Platsen är ytterst känslig ur landskapsbildssynpunkt mot norr och intill farleden vid Stockholms inlopp, samt i relation till riksintresset för kulturmiljövården. En förändrad markanvändning kräver stor anpassning till platsens läge, struktur och gränser. Det är av stort värde för landskapets karaktär om bergsbranter, skapade terrasser och naturliga vegetation inom området och ner vattnet kan bevaras.

## Exploatera redan ianspråktagen mark

- Bästa sättet att ta tillvara det unika landskapet är att huvudsakligen exploatera på redan ianspråktagen mark och främst utnyttja befintliga platåer.

## Bevara naturliga formationer och naturmark

- Berghällarnas karaktär av ljunghed och hållmarkstallskog ger en sammanhållen bergskänsla både inne i området och sett utifrån.
- Det är av stort värde att utgå ifrån Bergs gårds dramatiska topografi, de kraftiga bergsbranterna och dess kontrast mot Saltsjön, vilka återspeglar den urgamla förkastningsbranten på ett mycket karaktäristiskt sätt. Den gröna inramningen mot området bevaras.
- Bevara och stärk naturmarken i norr, i områdets nedre delar och längs med vattnet. Med rätt skötsel kan naturmarken fungera som viktiga spridningssamband.
- Arbeta in hållmarkstallskogen i planområdets centrala delar och låt den bli en del av den lokala park- och grönstrukturen.

## Bergs gård utifrån och inifrån – förstärkt utblickar

Bevara hållmarkerna och den högre vegetationen som bär med sig karaktären av skärgårdslandskapet. Ny bostadsbebyggelse ger möjligheter att koppla samman Bergs gård med Nacka strand och stadsbebyggelsen vidare in mot de centrala delarna av Stockholm via Kvarnholmen.

Bergs gård skjuter ut i farleden och är synlig från hela inloppet. Detta kräver stor känslighet men ger också möjlighet för att skapa ett nytt landmärke.

Den storslagna utsikten från området ger möjlighet att beakta och dra nytta av viktiga utblickar mot landmärken som exempelvis Kaknästornet. Utsiktsplatser bör tillgängliggöras och ses som en resurs i de offentliga rummen.

## Förstärkt koppling mot omgivningen; Jarlaberg, Nacka strand och Nyckelviken

Det saknas idag goda förbindelser mellan Bergs gård och Jarlaberg, Nacka strand och Nyckelvikens naturreservat. Bergs gård är topografiskt avskilt från omgivningen, vilket gör att det saknas tillgängliga gång- och cykelvägar till de närliggande områdena.

En strandpromenad på bryggor till Nacka strand bör utredas för att stärka kopplingen västerut. Kopplingar mot Nyckelvikens naturreservat i öster kan utredas inom ramen för naturreservatets syfte och föreskrifter.



### Samband med Jarlaberg

Mellan Jarlaberg och Nacka strand finns ravinen längs Skönviksvägen som en stor barriär. En visuell koppling finns, framför allt då cisternerna dominerar landskapsbilden från detta håll. Intressant att notera är även att den högsta platån vid Bergs gård och Jarlaberg ligger på samma höjd.



### Samband med Nacka strand

Nacka strand är idag endast tillgängligt från Bergs gård via en mycket brant lokalväg. Nacka strand upplevs som avskilt från Bergs gård, främst genom den stora höjdskillnaden som bergsbranterna skapar. En strandpromenad på bryggor skulle förbättra sambandet.



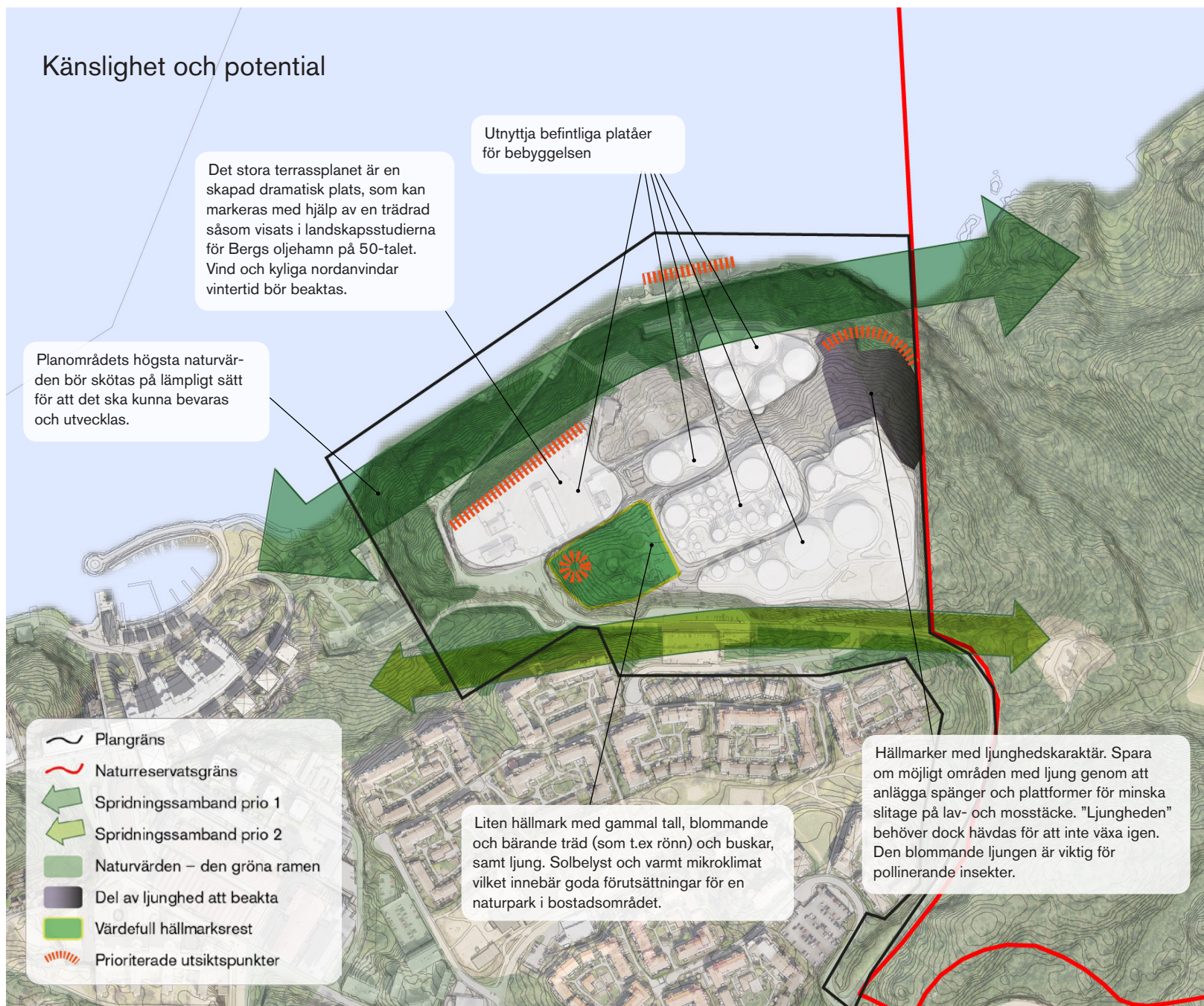
### Sambandet med Nyckevikens naturreservat.

Området vid Bergs gård ligger i direkt anslutning till naturreservats gräns Oljehamnens inhägnad avgränsar områdena. Tillgängligheten från Bergs gårds nya bebyggelse bör utredas inom ramen för naturreservatets värden och föreskrifter. Rosendalsravinen är en nyckelbiotop med mycket höga naturvärden som är slitagekänsliga.





## Känslighet och potential



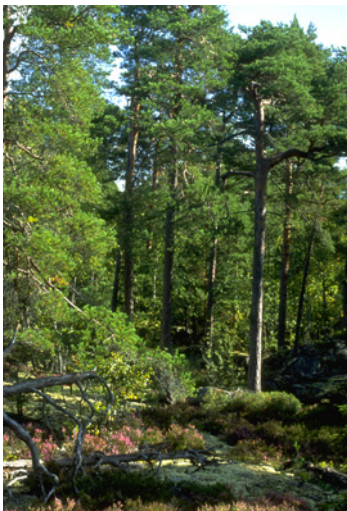
## Vegetationens värden

De befintliga naturvärdena återfinns främst i norr mot vattnet. Tall- och blandskogarna är viktiga delar i områdets karaktär och centrala för landskapsbilden och hur området upplevs från Stockholm inlopp.

Längs med strandlinjen finns ett viktigt spridningssamband som pekats ut i en spridningsanalys från 2014. I ravinen mellan Bergs gård och Jarlaberg förekommer ett spridningssamband som har lägre prioritet utifrån befintlig kunskap.

Mer centralt placerat i planområdet finns en hällmark bevarad som är en viktig resurs i planarbetet. Den kan utgöra grunden till en naturpark.

## Känsliga miljöer i Nyckelvikens naturreservat



Solbelysta, gamla tallar, både levande och torrakor (döda träd) utgör värdefulla livsmiljöer kopplade till värmeälskande insekter. Dessa miljöer är känsliga för beskuggning.

- Nyckelvikens naturreservat kommer att utnyttjas för närrecreation av de framtida boende i Bergs gård. Anordnade kopplingar till och i naturreservatet ska utredas inom ramen för naturreservatets naturvärden, syfte och föreskrifter.
- Nyckelviken kommer att bli ett viktigt närrecreationsområde för de boende i Bergs gård. Genom att skapa attraktiva stigar för besökare går det att undvika slitage på känsliga naturmiljöer i reservatet.
- Se över möjligheterna att ta sig till entrén till naturreservatet vid Skönviksvägen från planerade bostäder.
- I direkt anslutning till planområdet i Nyckelvikens naturreservat finns det höga naturvärden knutna till solexponerade tallmiljöer. Dessa miljöer är känsliga för beskuggning.

## Behov av fördjupad kunskap

- Utred vidare om det är möjligt att göra en tillgänglighetsanpassad väg ned till stranden.
- Möjligheter för rekreation och bättre tillgänglighet bör utredas mot omgivningarna särskilt längs med vattnet mot Nacka strand.
- Dagvatten från planområdet Bergs gård kan inte ledas in i naturreservatet utan att renas eller fördröjas på ett kontrollerat sätt, eftersom det finns stora naturvärden som kan påverkas. Skulle detta bli aktuellt ska det utredas inom ramen för reservatets värden och föreskrifter.
- Påtaglig beskuggning av naturreservatet på grund av den nya bebyggelsen kan påverka naturvärden och djurliv. Negativ påverkan på bland annat träd bör i så fall utredas.
- Spridning av arter i planområdets norra del bör utredas om spridningssambanden påverkas i större omfattning.
- Utred om kompensationsåtgärder kan bli aktuella för naturreservatet eftersom den nya stadsdelen innebär en indirekt påverkan.
- Ta fram en skötselplan för att tillvarata och utveckla befintliga natur- och rekreationsvärden inom planområdet.





## Referenser

Calluna (2016) Naturvärdesinventering Bergs gård, Nacka kommun

Calluna (2016) Naturvärdesinventering Ryssbergen, Nacka kommun

NATURPARKSPLAN (2011) Täby kommun

Riksantikvarieämbetet (2014) Riksintressen för kulturmiljövården, – Stockholms län (AB)

Riksantikvarieämbetet (2014) Kulturmiljövårdens riksintressen enligt 3 kap. 6 § miljöbalken, Handbok

Stockholms läns landsting (2010), Regional utvecklingsplan för Stockholmsregionen, RUF 2010

SMHI (2016) Översiktlig vindstudie för Bergs gård, Nacka, RAPPORT NR 2016-71

Stockholms läns landsting (2004) Upplevelsevården i Stockholmregionens gröna kilar 5: 2004

Thörner, Linda (2017) Bergs gård Antikvarisk förundersökning inför detaljplanläggning, Nacka kommun



# Bilaga 1

## Värdebeskrivning för riksintresse för kulturmiljövården

Norra Boo - Vaxholm - Oxdjupet - Lindalssundet [AB 51, 58] (delen i Nacka och Boo sn)

### Motivering:

Farledsmiljö utmed inloppet till Stockholm via Vaxholm, som speglar skärgårdens betydelse för huvudstadens sjöfart, livsmedelsförsörjning och rekreativt liv, som speglar levnadsbetingelserna för innerskärgårdens befolkning alltsedan medeltiden och som speglar Stockholms utbyggnad mot öster. Här kan levnadsförhållanden för olika sociala skikt utläsas, liksom utvecklingen inom transportteknik och arkitektur. (Skärgårdsmiljö, Rekreativmiljö, Sommarnöjesmiljö, Fritidshusområde, Industrimiljö).






### Uttryck för riksintresset:

Skärgårdskaraktären som går ända fram till Stockholms centrala vattenrum. De i huvudsak obebyggda bergssluttningarna och den otillgängliga karaktären på farledens södra sida i kontrast till de mer låglänta landskapspartierna på farledens norra sida, dit bebyggelsen huvudsakligen lokaliserats, och den varierade landskapsbild detta skapat. Kommunikationernas utveckling så som de framgår av äldre bryggor och hamnlägen, bebyggelsegrupper, sjökrogar och platser för handelsutbyte och service för sjöfararna. Ångbåtsepokens nya bryggor, och bebyggelse som växte fram i spåren av detta från och med mitten av 1800-talet. Gårdar, jordbruksmarker och skogsbevuxna landskapspartier som speglar skärgårdsbefolkningens levnadsbetingelser och sammansatta ekonomi i äldre tid, baserad på jordbruk, fiske och sjöfart samt varuleveranser till Stockholm. Binärningar som båtbyggeri. Bebyggelse som visar hur områdena närmast Stockholm från 1500-talet tagits i anspråk för sociala inrättningar och industriella anläggningar och från tiden kring sekelskiftet 1900 exploaterats för stora villor för permanentboende. Danvikens hospital och Danvikshem. Lämningar efter tidiga industrianläggningar

utanför Danvikstull och 1800-talets storskaliga industrier vid bl.a. Augustendal, Finnboda och Kvarnholmen med sammanhörande hamnanläggningar, bostäder och annan bebyggelse. Uttryck för rekreativt liv alltsedan 1700-talet. Svindersvik och Stora och Lilla Nyckelviken från mitten av 1700-talet. Sommarvillor från 1800-talets senare del och 1900-talets början, ”grosshandlarvillor” med rik lövsågeridekor och villor som visar den fortsatta arkitekturutvecklingen, byggda för en ny samhällsklass av välbärgade företagare och belägna vid vattenbrynet nedanför ett brant berg, högt uppe på bergskanten, på de små öarna i farleden eller på större öar. Pensionat och uttryck för uthyrningsverksamheten av den äldre skärgårdsbebyggelsen till sommargäster, med åtföljande förändringar av bebyggelsen. Sportstugor och områden med fritidsbebyggelse av enklare slag från 1900-talet, för ett bredare lager av Stockholms befolkning. (Miljön berör även Lidingö, Vaxholm och Värmdö kommuner).

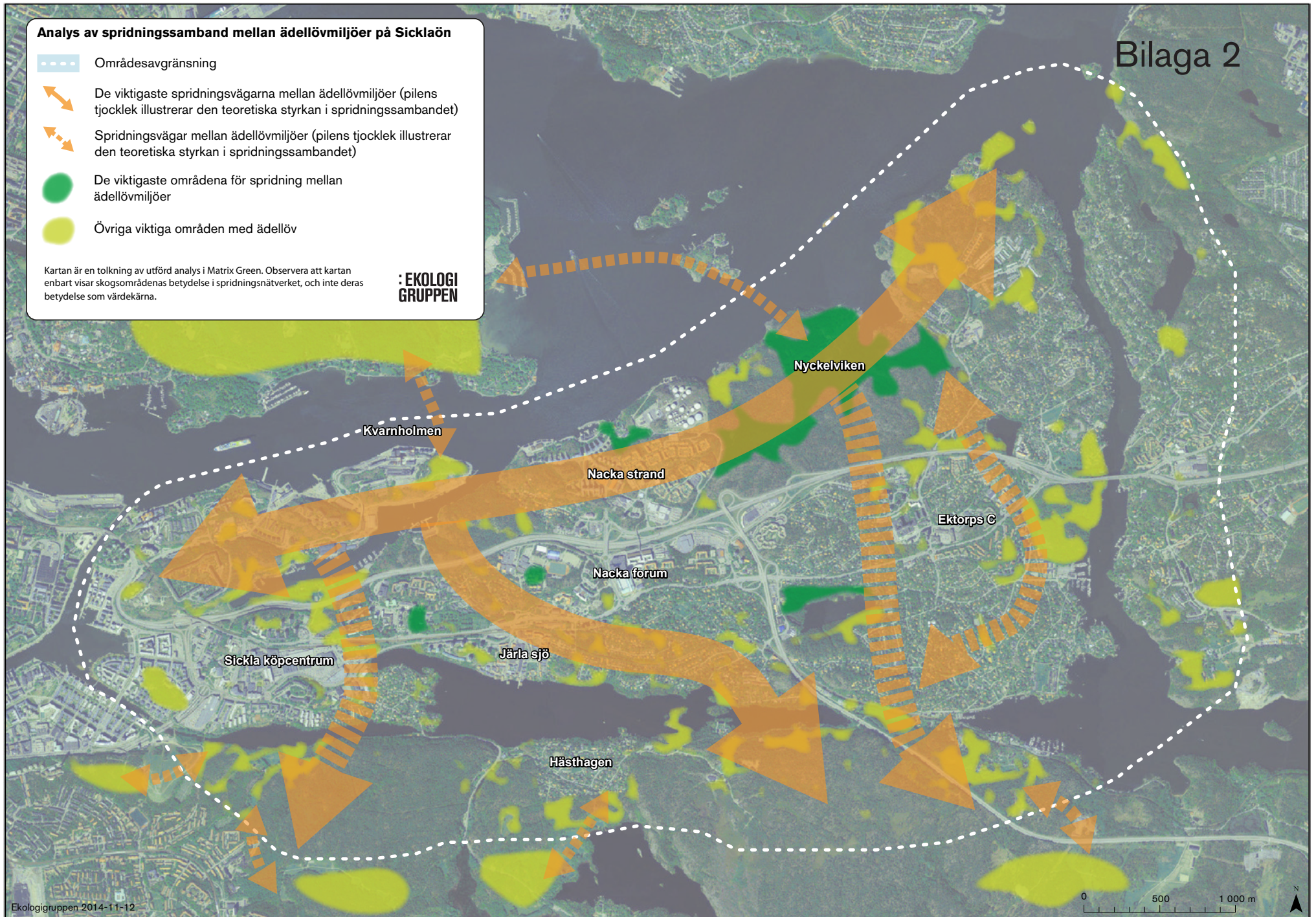


**Analys av spridningssamband mellan ädellövmiljöer på Sicklaön**

-  Områdesavgränsning
-  De viktigaste spridningsvägarna mellan ädellövmiljöer (pilens tjocklek illustrerar den teoretiska styrkan i spridningssambandet)
-  Spridningsvägar mellan ädellövmiljöer (pilens tjocklek illustrerar den teoretiska styrkan i spridningssambandet)
-  De viktigaste områdena för spridning mellan ädellövmiljöer
-  Övriga viktiga områden med ädellöv






Kartan är en tolkning av utförd analys i Matrix Green. Observera att kartan enbart visar skogsområdenas betydelse i spridningsnätverket, och inte deras betydelse som värdekärna.

**: EKOLOGI  
GRUPPEN**





**Analys av spridningssamband mellan barrskogsmiljöer på Sicklaön**

-  Områdesavgränsning
-  De viktigaste spridningsvägarna mellan barrskogsmiljöer (pilens tjocklek illustrerar den teoretiska styrkan i spridningssambandet)
-  Spridningsvägar mellan barrskogsmiljöer (pilens tjocklek illustrerar den teoretiska styrkan i spridningssambandet)
-  De viktigaste områdena för spridning mellan barrskogsmiljöer
-  Övriga viktiga barrskogsområden

Kartan är en tolkning av utförd analys i Matrix Green. Observera att kartan enbart visar skogsområdenas betydelse i spridningsnätverket, och inte deras betydelse som värde kärna.

**Ekologi  
GRUPPEN**

