



Naturvärdesinventering av Älta våtmark, Nacka kommun

Naturföretaget 2016

Inventering och rapport: Johan Kjetselberg, Naturföretaget

Foto: Johan Kjetselberg

Kvalitetsgranskning: Karolin Ring

Datum rapport: 2016-08-30

Version: slutversion

Kontaktperson för denna rapport: Johan Kjetselberg, joan@naturforetaget.se, 070-648 14 63 eller
Karolin Ring, karolin@naturforetaget.se, 073-708 80 08.

Naturföretaget

Östra Ågatan 53

753 22 Uppsala

info@naturforetaget.se

Innehåll

Sammanfattning.....	4
Bakgrund	5
Metodik.....	5
Naturvärdesinventering	5
Rapportering av arter.....	5
Kunskapsinhämtning.....	6
Osäkerhet i bedömningen.....	6
Övergripande beskrivning av området och dess naturvärden	6
Övergripande beskrivning	6
Områdets naturvärden	6
Beskrivning av delområden.....	7
1. Alsumpskog.....	7
2. Lövsumpskog	8
Källor	9
Litteratur	9
Databaser	9
Bilaga 1.....	10

Sammanfattning

Naturvärdesinventeringen utfördes med svensk standardmetodik för Naturvärdesinventering avseende biologisk mångfald (NVI) (SS 199000:2014). Det inventerade området delades upp i delområden som beskrevs i text och vars naturvärdesklass bedömdes. Den aldominerade, blöta delen av sumpskogen tilldelades naturvärdesklass 3 tack vare sina goda biotopkvalitéer. Den friskare delen av sumpskogen med mer björk och asp bedömdes tillhöra naturvärdesklass 4.

Bakgrund

WRS arbetar med att förbättra dagvattenreningen i en våtmark nära Älta. Det ska även göras en naturvärdesinventering i området på uppdrag av Nacka kommun. På uppdrag av WRS har Naturföretaget därför gjort en naturvärdesinventering av området den 11 augusti 2016.

Metodik

Naturvärdesinventering

Området inventerades den 11 augusti 2016. Inventeringen utfördes med svensk standardmetodik för Naturvärdesinventering avseende biologisk mångfald (NVI) (SS 199000:2014). Inventeringen utfördes på fältnivå med detaljeringsgrad Medel, och med tillägget Naturvärdesklass 4.

Syftet med naturvärdesinventering är att identifiera områden som är av betydelse för biologisk mångfald. Det inventerade området delades upp i delområden som beskrevs i text och vars naturvärdesklass bedömdes. Naturvärdesklassen baseras på områdets biotopvärde och artvärde. Biotopvärdet bedöms utifrån områdets biotopkvaliteter och på biotopens sällsynthet eller hur hotad den är. Artvärdet bedöms utifrån förekomst av naturvårdsarter, rödlistade arter, hotade arter samt artrikedom.

Naturvärdesbedömningen resulterar i antingen lågt naturvärde (områden av ingen eller ringa betydelse för biologisk mångfald) eller någon av följande naturvärdesklasser:

Klass 1. Högsta naturvärde: Områden av särskild betydelse för att upprätthålla biologisk mångfald på nationell eller global nivå.

Klass 2. Högt naturvärde: Områden av särskild betydelse för att upprätthålla biologisk mångfald på regional eller nationell nivå. Motsvaras ungefär bland annat av Skogsstyrelsens nyckelbiotoper.

Klass 3. Påtagligt naturvärde: Området behöver inte vara av särskild betydelse för att upprätthålla biologisk mångfald på regional, nationell eller global nivå, men det bedöms vara av särskild betydelse att den totala arealen av dessa områden bibehålls eller blir större samt att deras ekologiska kvalitet upprätthålls eller förbättras. Motsvaras ungefär av Skogsstyrelsens objekt med naturvärde.

Klass 4. Visst naturvärde: Området behöver inte vara av betydelse för att upprätthålla biologisk mångfald på regional, nationell eller global nivå, men det är av betydelse att den totala arealen av dessa områden bibehålls eller blir större samt att deras ekologiska kvalitet upprätthålls eller förbättras. Naturvärdesklass 4 är användbar för områden som tydligt påverkats av mänsklig aktivitet men där det trots allt finns biotopkvaliteter eller arter av viss positiv betydelse för biologisk mångfald, t.ex. äldre produktionsskog med flerskiktat trädbestånd men där andra värdestrukturer och värdeelement saknas.

Rapportering av arter

Alla naturvårdsintressanta arter rapporteras in till Artportalen. För rödlistade och skyddade arter tas en koordinat för varje förekomst, med undantag för om många förekomster av samma art finns i samma delområde. Övriga naturvårdsintressanta arter rapporteras med en koordinat per delområde som de förekommer i.

Kunskapsinhämtning

Fynd av arter från området har inhämtats från ArtDatabanken. Uppgifter om nyckelbiotoper och naturvärdesobjekt har inhämtats från Skogsstyrelsens karttjänst Skogens pärlor. Uppgifter om tidigare inventeringar har eftersökts hos Naturvårdsverkets karttjänst Skyddad natur.

Osäkerhet i bedömningen

Inventeringen var en översiktlig inventering av naturvärden, så ingen artgrupp har inventerats detaljerat. Bedömningen av strukturer, element och andra biotopkvalitéer var tillräcklig för att göra en rättvis klassning av naturmiljöerna.

Övergripande beskrivning av området och dess naturvärden

Övergripande beskrivning

Det inventerade området är cirka 4 hektar. Det utgörs av lövsumpskog som till största delen domineras av al med inslag av björk och asp. Den västra halvan av området är av våtmarkskaraktär medan den östra har friskare mark. Vegetationen utgörs främst av hydrofila arter och är högväxt för det mesta. Det finns ett antal diken och bäckfårar som för med sig dagvatten från omgivningen till våtmarken samt utlopp som rinner norrut. Förutom den styrda hydrologin så är påverkan på området relativt låg.

Området berörs inte av några riksintressen, områdesskydd och inte heller av några nyckelbiotoper eller naturvärdesobjekt.

Vid inventeringen sågs en kräfta i delområde 1 som inte hann artbestämmas för den simmade iväg snabbt. Enligt Ältasjöns Fiskevårdsförening finns det signalkräfter i närliggande Ältasjön, så därför är det troligen en signalkräfta som sågs vid inventeringen.

Områdets naturvärden

Området hyser en del värdefulla biotopkvalitéer. Framför allt finns det goda förekomster av död ved i olika variationer och nedbrytningsfaser. En del av veden är bäverfällad men gnagen är relativt gamla och bäver verkar inte längre finnas i området. I östra delen finns en hel del gamla, grova björkar samt några gamla aspar. Det finns gott om hydrofila kärlväxter.

Av naturvårdsintressanta arter artbestämdes inga fynd men en individ av en grodart iakttogs under inventeringen. I artlistan som inhämtades från ArtDatabanken fanns inte heller några tidigare dokumenterade naturvårdsintressanta artfynd.

Beskrivning av delområden

Området delades in i två delområden. För karta över delområdena, se Bilaga 1. Här nedan beskrivs delområdena i text och bild.

1. Alsumpskog



Figur 1. Blöt sumpskog dominerad av al.

Beskrivning

Aldominerad våtmark med flera bäckfåror genom vilka dagvatten rinner in och ut ur området. Sumpskogen är mycket blöt med mycket öppet vatten, det mesta täcks dock av olika andmatsväxter. Vegetationen domineras bitvis av fräken och bitvis av starr och olika hydrofila örter. Svärdsilja förekommer tämligen allmänt i hela området och fläckvis i rikliga mängder längs bäckfåror. Alarna är i övre medelåldern med inslag av björk och hägg samt asp i kanterna. Några gamla björkar och aspar förekommer. Många träd har socklar. Mycket död ved i form av lågor och högstubbar samt en del hålträd. Mycket av den döda veden har fällts av bäver för en tid sedan, bävrarna verkar dock inte finnas i området längre då färsk spår saknas. Från områdets mitt och ner mot sydvästra hörnet breder ett stort vassbälte ut sig, här står nästan all mark under vatten och endast ett fåtal låga, klena träd finns.

Områdets vattennivåer styrs av tillrinnande dagvatten vilket ger en tydlig påverkan på områdets hydrologi men påverkan direkt på själva skogen är däremot låg då spår av avverkning är så gott som obefintliga med undantag för enstaka stubbe i kanterna mot närliggande fastigheter.

Naturvårdsarter

En ung individ av oidentifierad grodart påträffades även vilket tyder på att groddjur förekommer och föryngrar sig i området.

Naturvärdesbedömning

Naturvärdesklass 3. Bedömningen baseras på ett Påtagligt biotopvärde främst med avseende på den höga förekomsten av död ved, trädens sockelbildning och att hydrologin i våtmarken verkar vara intakt trots dränering. Artvärdet bedömdes som Obetydligt.

2. Lövsumpskog



Figur 2. Friskare del av sumpskogen.

Beskrivning

Det här delområdet omfattar den sydöstra delen av sumpskogen där markfuktigheten var betydligt mindre blöt och skogen dominerades av björk och asp istället för asp. Många av träden är i 90-110 årsåldern och några riktigt grova björkar finns. Få socklar. Självgallrande med tämligen allmänt med död ved, i form av högstubbar, några lågor och många nedfallna, grova grenar. Den mesta av veden är relativt färsk och en del har fällts av bäver. Bredbladigt gräs och skogssäv dominerar vegetationen, inslag av vass och högrörter finns i blötare delar och i torrare partier intill vägen växer det mycket liljekonvalj. Marken är överlag frisk till fuktig med några blöta fläckar. En bäckfåra går igenom delområdet och intill denna syns spår av tidvis höga vattennivåer.

Naturvårdsarter

Inga naturvårdsintressanta artfynd påträffades.

Naturvärdesbedömning

Naturvärdesklass 4. Delområdets värden utgörs främst av de gamla björkarna och asparna samt den relativt goda förekomsten av död ved vilka tillsammans resulterar i ett Visst biotopvärde. Artvärdet bedöms som Obetydligt.

Källor

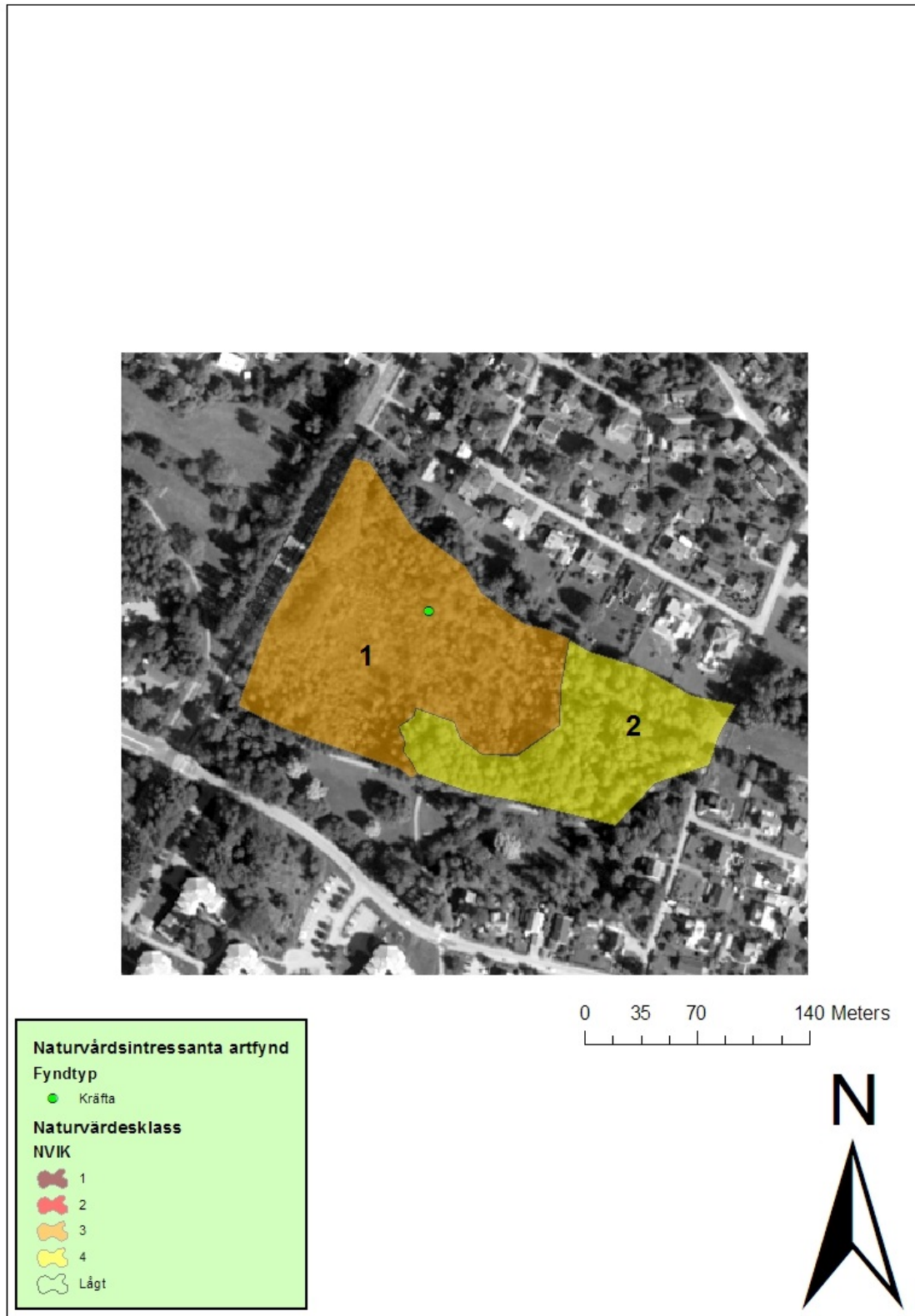
Litteratur

ArtDatabanken 2016. Rödlistade arter i Sverige 2016. ArtDatabanken, SLU, Uppsala.
Mossberg, B., Stenberg, L. (2006). *Svensk Fäلتflora*. Wahlström & Widstrand.
Nitare, J. (2000). *Signalarter – Indikatorer på skyddsvärd skog*. Jönköping: Skogsstyrelsens förlag.

Databaser

ArtDatabanken. Uttag ur Artportalen och Obsdatabasen.
Skogsstyrelsen. Skogens Pärlor. <http://minasidor.skogsstyrelsen.se/skogensparlor/> (2016-08-10)
Naturvårdsverket. Skyddad natur. <http://skyddadnatur.naturvardsverket.se/> (2016-08-10)

Bilaga 1



Figur 5. Karta över det inventerade området med dess delområden numrerade enligt följande: 1: Alsumpskog, 2: Lövsumpskog.