

2023-12-21

TJÄNSTESKRIVELSE

Dnr: NTN-2023-00332

Medborgarförslag – Angående riskfylld trafikmiljö vid korsningen Centralplan i Björknäs

Inkom den 15 november 2023

Förslag till beslut

Natur- och trafiknämnden noterar att trafikenheten avser att sänka hastighetsbegränsningen till 40km/timmen vid korsningen Centralplan samt att fortsätta utreda möjligheten att anlägga signalreglerade trafikljus vid korsningen.

Natur- och trafiknämnden beslutar avslå medborgarförslaget att sänka hastighetsbegränsningen till 30km/timmen längs med Värmdövägen vid Centralplan i Björknäs samt att tillskapa en cirkulationsplats.

Medborgarförslaget är därmed besvarat.

Sammanfattning av ärendet

Medborgarförslaget syftar till att förbättra trafikmiljön vid Värmdövägen i Björknäs runt Centralplan där hastigheterna utmed vägsträckan upplevs för höga och trafikmiljön riskfylld. Förslaget beskriver att det är motiverat att sänka hastighetsbegränsning till 30km/timmen för att säkerställa att gående på ett säkert sätt kan korsa övergångsstället vid Centralplan samt att korsningen vid Centralplan regleras med trafiksignalering. Därutöver föreslås att korsningen görs om till en cirkulationsplats för att dämpa hastigheterna.

Natur- och trafiknämnden är uppmärksamma på den rådande trafiksituationen på platsen och det har planerats och genomförs nu ett antal åtgärder som mätningar av trafikvolymen, hastighetsmätning, en justering av gränsen för 40 km/h samt en kommande utredning avseende signalreglerande korsningar i området. Nämnden kommer att följa utvecklingen framgent.

Trafikenheten gör bedömningen att en hastighetsbegränsning från 50 km/timmen till 40 km/timmen är lämplig i korsningen kring Centralplan. Trafikenheten bedömer att det saknas tillräckligt med utrymme för att tillskapa en cirkulationsplats, men avser genomföra en utredning kring möjligheten att signalreglera korsningen vid Centralplan.

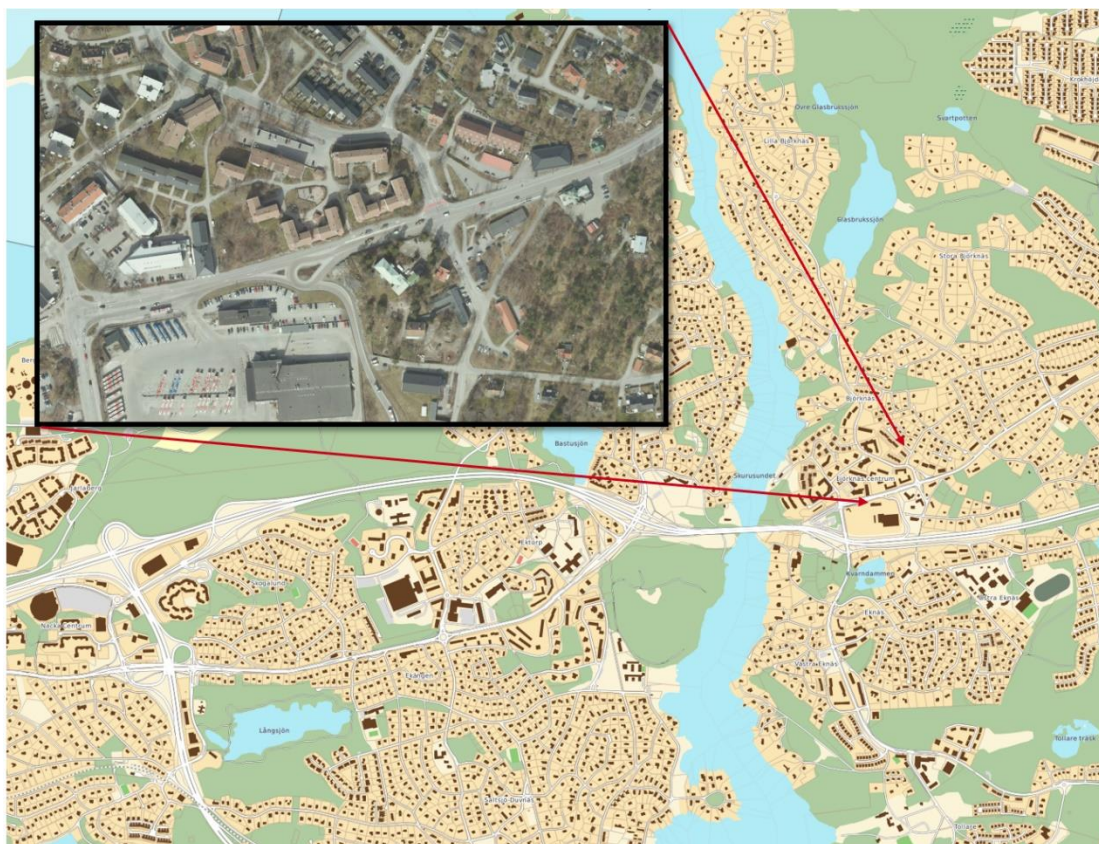
Förslagen i medborgarförslaget

I medborgarförslaget framgår det att boende på Ängsbacken i Saltsjö-Boo upplever en riskfylld trafikmiljö längs Värmdövägen och området runt Centralplan i Björknäs. Hastigheten längs vägsträckan anses alltför hög, vilket ökar skaderisken för gående och andra trafikanter. Det finns en skola samt ett flertal förskolor i området och många barn passerar dagligen platsen. Den avskilda passagen vid korsningen används sällan av barn som i stället föredrar att använda övergångstället vid korsningen. Det uppstår konflikter mellan gående som behöver korsa övergångstället söderut och cyklister som färdas i höga hastigheter längs vägen västerut. Dessutom konstateras ökade trafikflöden till följd av öppnandet av nya Skurubron.

Enligt medborgarförslaget föreslås att den högsta tillåtna hastighet på nämnda sträcka sänks till 30km/timmen. Dessutom föreslås att korsningen mellan Värmdövägen och Talluddsvägen regleras med trafikljus och att en rondell skapas med syfte att sänka hastigheten ytterligare.

Enhetens utredning och bedömning

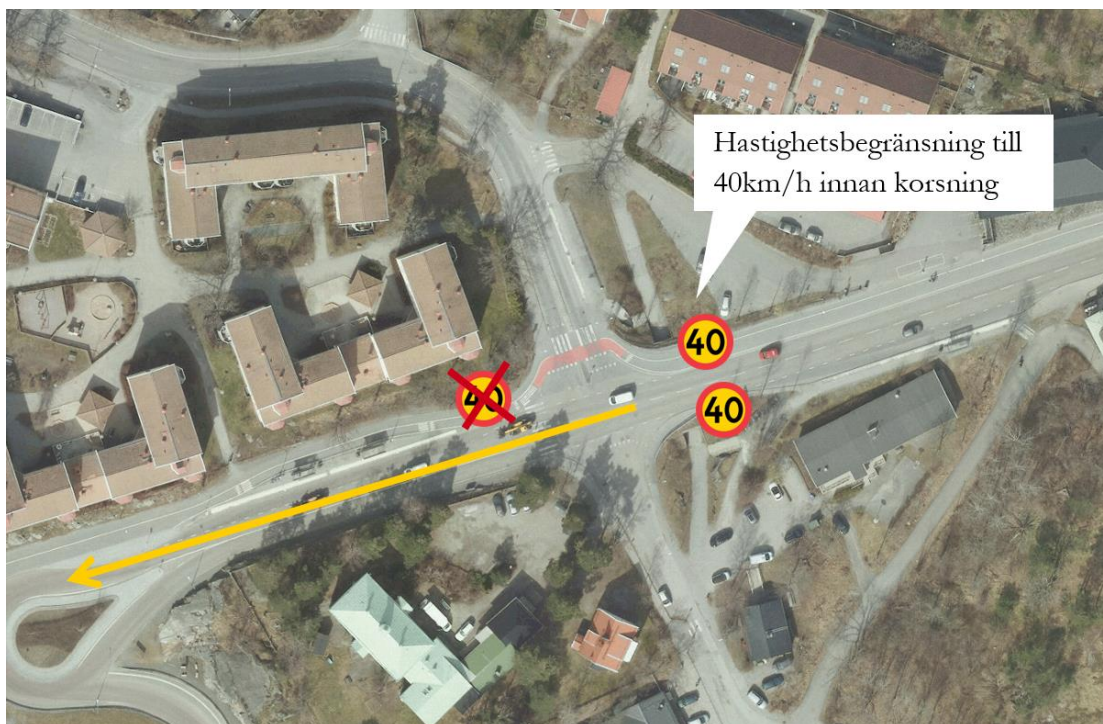
Trafikenheten ser positivt på intentionerna i medborgarförslaget gällande att öka trafiksäkerheten vid korsningspunkter som används frekvent av oskyddade trafikanter, särskilt de barn som tar sig till och från förskolor och grundskolor. Trafikenheten är medvetna om att öppnandet av nya Skurubron och införandet av avgifter på bron kan medföra att Värmdövägens trafikflöden förändras och det är prioriterat att följa upp trafikmiljön på platsen, samt utreda eventuella köbildningar utmed backen vid Värmdövägen upp mot centralplanskorsningen (se figur 1). Övergångstället vid korsningen vid Centralplan blir stundvis blockerat av både personbilar och bussar som skapar en osäker trafikmiljö för oskyddade trafikanter.



Figur 1. Platskarta över Värmdövägen och korsningen vid Centralplan

Hastighetsbegränsningen längs Värmdövägen i riktning mot Centralplan har sänkts från 50km/timmen till 40km/timmen under juli 2023. Talluddsvägen som sträcker sig norrut från Centralplan har en hastighetsbegränsning på 40km/timmen. En hastighetsmätning utfördes vid Talluddsvägen cirka 100 meter från korsningen och uppvisade en betydande lägre hastighet i förhållande till tillåtna hastighetsbegränsningen. Anslutande lokalgator inklusive Korsbergavägen har en högsta tillåtna hastighet om 30km/timmen. För närvarande är den högsta tillåtna hastigheten 50km/timmen öster om korsningen vid Värmdövägen. Trafikenheten bedömer att det inte är lämpligt att sänka hastigheter längs med nämnda sträckor till 30km/timmen med hänseende till att Värmdövägen är en huvudgata där kollektivtrafikens framkomlighet behöver prioriteras. Trafikenheten utgår ifrån handboken ”Rätt fart i staden – handbok för hastighetsnivåer i en attraktiv stad” för att göra välavvägda bedömningar utifrån både vägnätets och omgivningens utformning

Trafikenheten konstaterar emellertid att en hastighetssänkning från 50km/timmen till 40km/timmen före korsningen bör genomföras för att förbättra gåendes framkomlighet och trafiksäkerhet vid övergångsstället över Värmdövägen (se figur 2).



Figur 2. Hastighetsbegränsning till 40km/timmen innan korsning för att säkerställa bättre framkomlighet.

Trafikenheten bedömer att möjligheten till mer omfattande åtgärder såsom signalreglering bör utredas vidare för att öka framkomligheten för samtliga trafikanters. Det pågår ett arbete med att ta fram en områdesplan för Björknäs och Eknäs. I denna framhålls att korsningen vid Centralplan bör omformas för ökad trafiksäkerhet samt att en signalreglering bör övervägas. En förutsättning för att större trafikåtgärd ska kunna genomföras är att en inriktning tas huruvida avskilda gång- och cykelpassagen under Värmdövägen ska stängas eller behållas. Att anlägga en cirkulationsplats i enlighet med medborgarförslaget bedömer trafikenheten inte som en möjlig åtgärd med hänsyn till rådande förutsättningar och utrymme vid platsen

Sammantaget ser trafikenheten positivt på att höja trafiksäkerheten och framkomligheten kring korsningen vid Centralplan genom signalreglering. Trafikenheten avser att utreda möjligheterna till att tillskapa en signalreglering och eventuella konsekvenser vidare. Utredningen bör beakta områdets möjliga bebyggelseutveckling och framtida utformning av gång- och cykelpassagen under Värmdövägen.

Ekonomiska konsekvenser

En sänkt hastighetsbegränsning samt utredning gällande signalreglering ryms inom trafikenhetens ordinarie budget.

Konsekvenser för barn

En sänkt hastighetsbegränsning bedöms medföra ökad framkomlighet och trafiksäkerhet för oskyddade trafikanter och däribland barn som korsar Värmdövägen vid Centralplan.

Handlingar i ärendet

Tjänsteskrivelse daterad den 21 december 2023

Bilaga Medborgarförslag

Ulrika Haij
Enhetschef
Trafikenheten

Dexter Maric Larsson
Trafikplanerare
Trafikenheten planering