

2024-01-29

TJÄNSTESKRIVELSE

Dnr: NTN-2023-00343

Medborgarförslag – Gångfartsområde Hasseluddens brygga *Inkom den 23 november 2023*

Förslag till beslut

Natur- och trafiknämnden avslår förslaget att omvandla Hasseluddens brygga och anslutande lokalgata till gångfartsområde samt att anlägga farthinder vid Hasseluddsvägen/Smiths väg utifrån sträckans förutsättningar.

Därmed anses medborgarförslaget besvarat.

Sammanfattning av ärendet

Medborgarförslaget syftar till att förbättra trafiksäkerheten och framkomligheten för gående vid Hasseluddens brygga samt begränsa möjligheten för biltrafik att överträda hastighetsbegränsningen. Förslaget innebär en omvandling av Hasseluddsvägen i norrgående riktning från Hasseluddsvägen/Smiths väg till att bli gångfartsområde samt anläggande av farthinder vid korsningen Hasseluddsvägen/Smiths väg. Farthindret ska enligt förslaget likna den befintliga upphöjda korsningen vid Rensättra allé.

Trafikenheten bedömer att det inte är lämpligt att införa gångfartsområde längst Hasseluddsvägen vid Hasseluddens brygga. Ett gångfartsområde bör i regel tillämpas på stadsgata eller vid torg med lågt bilflöde i förhållande till gångflödet. Ett gångfartsområde bör även ha en utformning som ger stöd till att fordonstrafik framförs i gångfart (5-7km/h) för att säkerställa önskad efterlevnad. Den sträcka som föreslås omvandlas till gångfartsområde uppfyller inte de riktlinjer som finns kring lämpliga förutsättningar för gångfartsområden.

I avseende till förslaget om anläggning av farthinder vid Hasseluddsvägen/Smiths bedömer trafikenheten att en sådan åtgärd inte är lämplig utifrån platsens förutsättningar. Upphöjda korsningar bör anläggas på sådant sätt att hela ytan i vägbanan är i höjd med befintlig gångbana, vilket saknas vid nämnd korsning. I korsningen ligger en pumpstation som servicefordon behöver kunna nå, samt att flera avloppsbrunnar är placerade i korsningen, vilket försvårar för upphöjning av korsning.

Förslagen i medborgarförslaget

I medborgarförslaget framgår det att den lokala vägslingan mot Hasseluddens brygga, på grund av höga hastigheter och ökad användning av båt för arbetspendling, har skapat en osäker trafikmiljö för oskyddade trafikanter. I närområdet finns två spahotell belägna vilket bidrar till en ökad trafik längs med nämnd sträcka.

Syftet med medborgarförslaget är att omvandla den nämnda sträckan från Hasseluddsvägen 180 till och med Hasseluddens brygga till ett gångfartsområde. Utöver detta föreslås ett farthinder vid Hasseluddsvägen/Smiths väg, liksom en upphöjd korsning som finns vid Rensättra allé som ska verka för en hastighetsminskning. Figur (1) illustrerar var och hur dessa åtgärder planeras att genomföras.

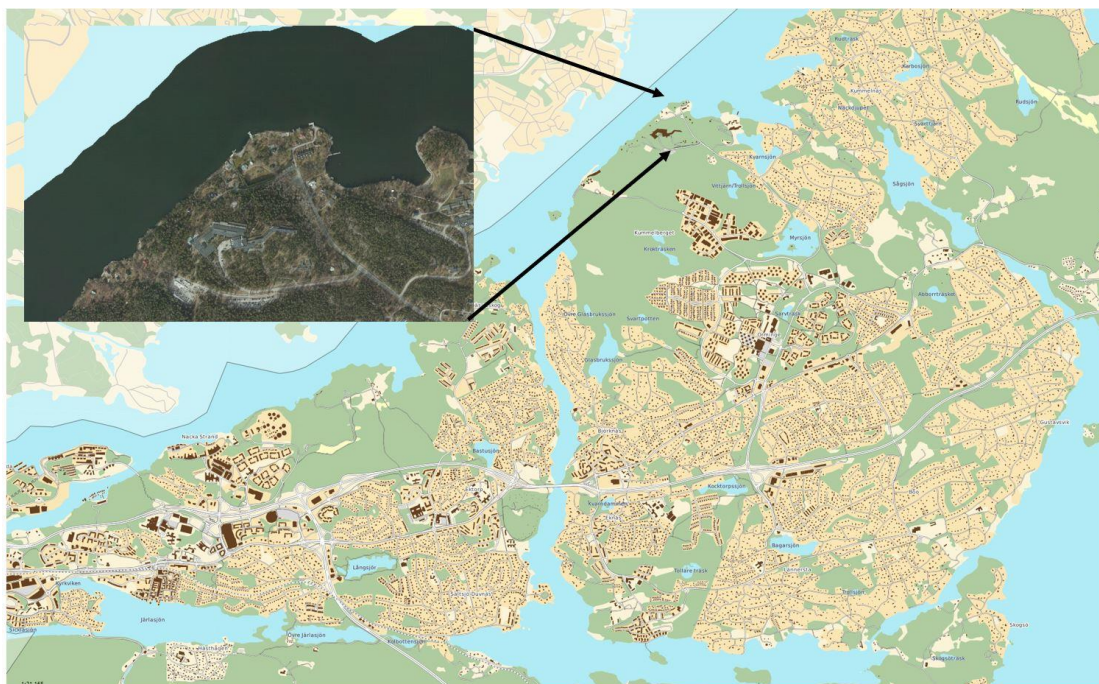


Figur 1. Översiktskarta med föreslagna åtgärder enligt medborgarförslag.

Enhetens utredning och bedömning

Trafikenheten bedömer att sträckan som förslagsvis bör omvandlas till gångfartsområde inte uppfyller flera av de förutsättningar som normalt förväntas för ett sådant område. För att effektivt bidra till ökad trafiksäkerhet och framkomlighet för alla trafikanter krävs att utformningen av gaturummet ändras på ett sådant sätt som gynnar gående och begränsar trafikens hastighet. Trafikenheten ser sammantaget positivt på intentionerna bakom förslaget men betonar att det saknas förutsättningar vid platsen för att omvandlingen faktiskt ska bidra till sänkt hastighet och en trygg stadsmiljö för gående.

Hasseluddsvägen sträcker sig cirka 2,5 kilometer och ligger belägen norr om västra Orminge i Boo (se figur 2). Vägen fungerar främst som en uppsamlingsväg för mindre lokalgator och kan stundvis upplevas som trafikintensiv. Trots att merparten av Hasseluddsvägen räknas som huvudcykelstråk med avskild gång- och cykelbana, saknas gång- och cykelbana sista sträckan fram till Hasseluddens brygga. Inom området mellan Hasseluddsvägen 137–143 och 180-194 finns tolv fastigheter (se figur 1). Den föreslagna sträckan för gångfartsområde uppges vara cirka 130 meter och sträcker sig fram till Hasseluddens brygga.



Figur 2. Översiktsskarta över Nacka med Hasseluddens brygga

Trafikenheten har genomfört flera trafikmätningar längs med Hasseluddsvägen, men inte inom det område som omfattas av medborgarförslaget. Den senaste trafikmätningen, som ägde rum den 20 oktober 2021, utfördes cirka 900 meter från det föreslagna området, visade en dygnstrafik på cirka 1200 fordon. Denna trafikmängd anses relativt låg och bedöms vara betydligt lägre kring Hasseluddens brygga, då både Yasuragi spahotell och Skepparholmen hotell är stora bidragande faktorer till den trafikmätningens dygnstrafik. Busslinje 417 trafikerar Hasseluddsvägen med 30-minuters trafik och har ändhållplats nära intill Hasseluddens brygga.

Trafikenheten följer Nacka kommuns tekniska handbok för utformning och anläggning av gator och vägar. Viktiga aspekter som bör följas vid omvandling till gångfartsområde är en utformning som begränsar hastigheten till gångfart. Fysiska hastighetsbegränsande hinder bör användas och kan exempelvis vara betongsuggor, avsmalningar eller

sittplatser. Det ska finnas tillräckligt utrymme utöver detta för leveransfordon att stanna och låta andra fordon passera. Tekniska handbokens riktlinjer stöds av trafikförordningen 10 kap, 2§.

8 § *En väg eller ett område får förklaras som gångfartsområde endast om det är utformat så att det framgår att gående nyttjar hela ytan samt att det inte är lämpligt att föra fordon med högre hastighet än gångfart. Förordning (2007:101).*

Gångfartsområde bör i regel tillämpas på stadsgator eller vid torg med låga bilflöden i förhållande till gångflöden. Om den befintliga gatan används som ett pendlings- eller huvudstråk för cyklister anses gångfartsområde som olämpligt. Hasseluddsvägen används främst vid på- och avstigning för båtpendling, vilket motsvarar 14 avgångar per vardagsdygn och anses endast trafikintensiv vid tidpunkter när båten angör vid bryggan. I samband med att båtpendling blir alltmer populärt har Nacka kommun utökat den befintliga infartsparkering som är belägen några hundra meter från Hasseluddens brygga med 16 fler parkeringsplatser.

I enlighet med medborgarförslag föreslås även ett farthinder vid Hasseluddsvägen/Smithsväg likt den upphöjda korsningen vid Rensättra allé. Upphöjda korsningar bör anläggas på sådant sätt att hela ytan i vägbanan höjs upp till samma nivå som intilliggande gångbanor. Vid korsningen Hasseluddsvägen/Smiths väg saknas gångbanor. Flera avlopp och brunnar är belägna vid korsningen vilket försvårar att höja upp korsningen. Upphöjda korsningar som hastighetsdämpande åtgärd ger störst effekt främst i stadsmiljö med dålig sikt i kombination med högt korsningsbehov från gående, vilket saknas i detta hänseende. Slutligen har trafikenheten sett över möjligheten att anlägga andra slags farthinder men avsaknaden av en separerad gångbana ökar risken för att bilar kör runt farthindret.

Sammanfattningsvis bedömer trafikenheten, med hänsyn till platsens förutsättningar, att den aktuella sträckan inte bör omvandlas till ett gångfartsområde samt att farthinder inte anses lämpligt att anlägga.

Ekonomiska konsekvenser

Medborgarförslaget medför inte några ekonomiska konsekvenser.

Konsekvenser för barn

Medborgarförslaget medför inte några konsekvenser för barn.

Handlingar i ärendet

Tjänsteskrivelse daterad den 29 januari 2024

Bilaga Medborgarförslag,



Ulrika Haij
Enhetschef
Trafikenheten

Dexter Maric Larsson
Trafikplanerare
Trafikenheten