

2024-03-26

TJÄNSTESKRIVELSE

Dnr: NTN-2024-00046

Medborgarförslag – Förhindra kollision vid järnvägsövergång *Inkom den 31 januari 2024*

Förslag till beslut

Natur- och trafiknämnden avslår medborgarförslagets föreslagna åtgärder vid järnvägsövergång vid Stockholmsvägen nära Neglinge station.

Natur- och trafiknämnden noterar att trafiknämnden avser förbättra vägmarkering samt följa upp trafiksituation i samband med återupptagande av trafikeringen av saltsjöbanan.

Medborgarförslaget är därmed färdigbehandlat.

Sammanfattning av ärendet

Medborgarförslaget syftar till att förbättra framkomligheten vid korsningen Stockholmsvägen/Neglinge torg, som således ska minska risk för olycka mellan fordon och tåg vid järnvägsövergången nära Neglinge station. Förslaget föreslår flera åtgärder, inklusive att införa en påfartsfil till Stockholmsvägen och att ta bort mittrefug med stolpe för att skapa utrymme för fordon att svänga in vid risk för att bli fast på järnvägsspåret. Dessutom föreslås att korsning signalregleras och synkroniseras med signalsystemet för järnvägs-korsningen. Detta för att förbättra framkomlighet för fordonstrafik som ska köra ut på Stockholmsvägen.

Natur- och trafiknämnden bedömer att de föreslagna åtgärderna för att öka framkomligheten för fordon vid järnvägsövergången kan komma att leda till ökade risker för andra trafikrelaterade olyckor och försämra trafiksäkerheten för oskyddade trafikanter. Trafiknämnden avser dock förbättra bristfällig vägmarkering och se över möjligheten att förtydliga vägskyltning intill järnvägsspåret och korsningen. I samband med återupptagandet av tågtrafikeringen på saltsjöbanan planerar trafiknämnden följa upp trafiksituationen på platsen.

Förslagen i medborgarförslaget

Medborgarförslaget syftar att öka framkomligheten vid korsningen vid Stockholmsvägen/Neglinge torg nära Neglinge station för att förhindra stillastående fordon på järnvägsövergången. Eftersom Stockholmsvägen är huvudled och

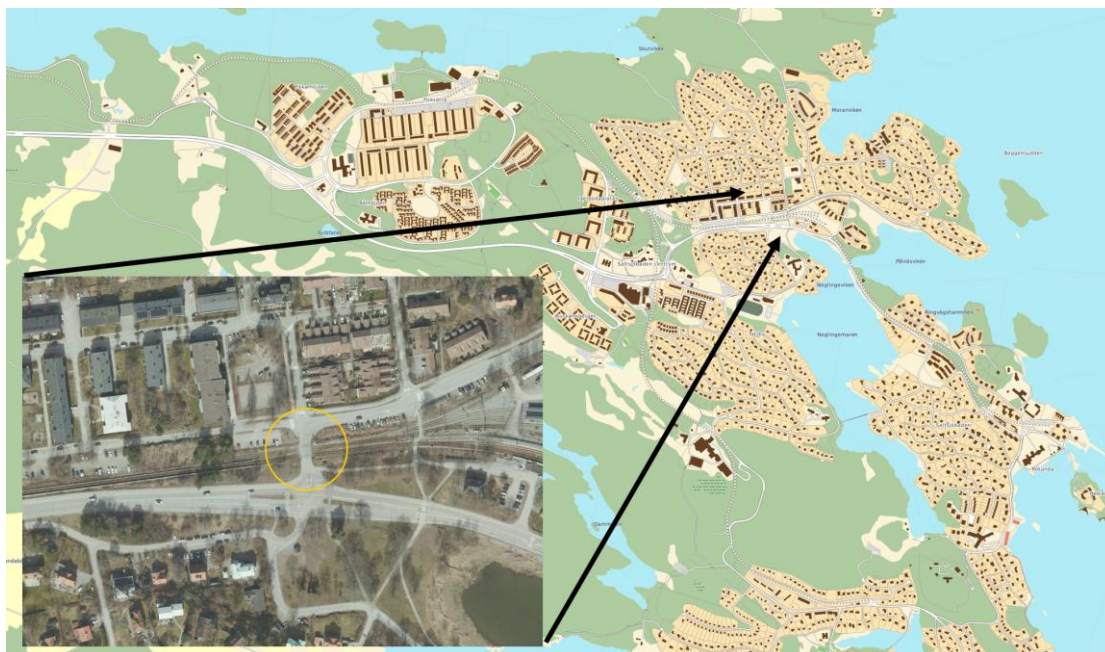
fordonföreträde så försämrar det framkomligheten för svängande fordon ut på Stockholmsvägen. Medborgarförslaget upplyser att i och med

Förslaget påpekar på flera lösningar som skulle bidra till att höja framkomlighet och trafiksäkerhet omkring järnvägsövergången. En åtgärd är att bredda Stockholmsvägen för att skapa en påfartsfil för fordon som kommer från Neglinge torg. En annan förslagen åtgärd är att ta bort mittenstolpen vid norra övergångstället så att fordon kan få plats att köra förbi om bommarna börjar gå ner. Alternativt bör trafikljus anläggas på Stockholmsvägen som synkroniserar med järnvägsbommarna.

Medborgarförslaget inkluderar en länk till en video som visar en tidigare incident när en ledbuss fastnar på järnvägsövergången, vilket illustrerar hur en liknande situation skulle komma att inträffa vid Neglinge järnvägsövergång.

Enhetens utredning och bedömning

Trafikenheten ser positivt på medborgarförslagets intention att förbättra trafiksäkerheten vid järnvägsövergången vid Stockholmsvägen nära Neglinge station. Det noteras att under vissa tider på dygnet uppstår höga trafikflöden längs med Stockholmsvägen och vid järnvägsövergången, vilket kan leda till försämrad framkomlighet kring korsningen. Idag är korsningen mellan Stockholmsvägen och järnvägsövergången en enfilig väg i västlig riktning och tvåfilig i östlig riktning (se figur 1).



Figur 1. Översiktlig karta över korsningen vid Neglinge.

Stockholmsvägen är viktig huvudled som binder samman Saltsjöbaden med övriga delar av Nacka kommun. Trafikenheten har genomfört en trafikmätning under en sju dagarsperiod som uppmätt dygntrafik om cirka 7300 fordon vilket indikerar huvudledens betydelse som vital länk i trafiksystemet. Trots att medelhastighet är något lägre än den tillåtna hastighetsbegränsningen på 50km/timmen, finns det fortfarande utmaningar med trafikflödet och framkomligheten, särskilt vid järnvägsövergången.

Korsningen mellan Stockholmsvägen/Neglinge torg har år 2019 byggts om med anledning till att det ursprungliga körfältet var så pass brett att två fordon kunde köra parallellt trots att det var en fil. Som följd av detta uppstod farliga omkörningar vid övergångstället och i korsningen vid järnvägsövergången. Körfältsbredden minskades samt breddning av mittrefug genomfördes i syfte att förhindra omkörning och därmed skapa en trafiksäker korsning. Ytan vid in- och utfarten intill järnvägsövergången rymmer som högst tre fordon i vardera riktningen (se figur 2).



Figur 2. Ortofoto över korsningen Stockholmsvägen/Neglinge järnvägsövergång.

Trafikförvaltningen (SL) arbetar med att återuppta tågtrafiken på Saltsjöbanan mellan Saltsjöbaden/Solsidan under våren 2024 och turtätheten planeras öka till 12 minuters trafikering. Även om tågtrafiken inte är i gång för tillfället drivs fortfarande trafik med jämna mellanrum på spåret.

Trafikenheten har granskat samtliga förslag som medborgarförslaget presenterat. Att anlägga en påfart för att förbättra framkomligheten för svängande fordon anses inte lämpligt eftersom det skulle innebära att bredden på den befintliga gång- och cykelbanan skulle behöva minska. Förslaget om att bort den befintliga mittstolpen med tillhörande refug för att skapa plats för fordon som eventuellt befinner sig på järnvägen anses olämpligt. En sådan åtgärd skulle medföra en trafikfara för mötesgående fordon, samt försämrad trafiksäkerhet vid befintligt övergångsställe för oskyddade trafikanter.

Att signalreglera korsningen för att förbättra framkomlighet enligt förslag från medborgare bedömer trafikenheten som en omfattande åtgärd, och avser följa upp frågan i samband med återupptagandet av saltsjöbanans trafikering. Trafikenheten har kontaktat trafikförvaltningen om hur en signalreglering kan således synkroniseras med vägbommar, och inväntar svar. Att införa en signalreglerad korsning bör utredas noggrant utifrån både tidigare olycksfall, nulägesanalys av framkomligheten, samt hur framtida trafikpåverkan kan påverka framkomligheten vid korsningen.

Trafikenheten bedömer att tidvis försämrad framkomlighet ut på Stockholmsvägen inte ska vara en anledning för att fordon ska bli stillastående på järnvägsövergången. Trafikenheten har varit på plats och konstaterar att det finns tillräckligt god sikt förbi järnvägsövergången för fordon ska kunna avgöra ifall det är säkert att passera. När det tidvis är mycket trafik hänvisar trafikenheten till alternativa vägval som Igelbodavägen. Trafikenheten bedömer att målning ska förbättras i korsningen samt eventuellt förtydligande av skyltning som varnar för järnvägskorsning. I samband med saltsjöbanans planerade trafikstart avser trafikenheten att följa upp trafiksituationen under sommaren för att utreda ytterligare åtgärder som kan tänkas vara lämpliga.

Ekonomiska konsekvenser

Förslaget medför inte några ekonomiska konsekvenser.

Konsekvenser för barn

Förslaget medför inte några konsekvenser för barn.

Handlingar i ärendet

Tjänsteskrivelse daterad den 26 mars 2024

Bilaga Medborgarförslag,

Ulrika Haij
Enhetschef
Trafikenheten

Dexter Maric Larsson
Trafikplanerare
Trafikenheten planering