

Fördjupad resultatredovisning för grundskolans skolår 9 och gymnasieskolan 2013

Förslag till beslut

Utbildningsnämnden noterar informationen till protokollet.

Sammanfattning

Läsåret 2012/13 infördes betyg i åk 6. Det två ämnen där eleverna i Nacka fick högst genomsnittligt betyg var engelska och matematik, medan resultatet var lägst i svenska som andra språk. Jämfört med riket ligger Nackas betygs-genomsnitt drygt en betygspoäng över riket i flertalet ämnen, men skillnaden är större i engelska och matematik.

Det sammantagna meritvärdet i åk 9 för elever i Nackas skolor var 242, en nedgång med tre betygspoäng jämfört med året innan. De flesta elever fick samma slutbetyg som de fick i det nationella provet i åk 9. Andelen elever som fick högre slutbetyg än provbetyg var mindre i Nacka än i riket när det gäller matematik och engelska, medan i svenska var mönstret likartat som i riket.

Resultaten har ökat jämfört med föregående år för flertalet gymnasieskolor i Nacka, både när det gäller andelen elever som fick grundläggande behörighet och den genomsnittliga betygspoängen. När det gäller eleverna som är folkbokförda i kommunen noteras en ökning av andelen som fullföljt gymnasieutbildning inom fyra år, men elever på yrkesförberedande program fullföljer fortfarande i lägre grad än förväntat.

Man kan notera att det finns vissa avvikelser mellan provbetyg och kursbetyg i gymnasieskolan, men skillnaderna förefaller ha minskat från föregående års redovisning. Alla skolor som har svarat har lämnat rimliga förklaringar till avvikelserna.

Ärendet

Utbildningsnämnden fick i september 2013 en första redovisning av resultat för elever i grundskolan under våren 2013, som baserades på kultur- och utbildningsenhetens bearbetningar av statistik. Nu har den officiella statistiken för våren 2013 publicerats av



Skolverket¹, vilket möjliggör jämförelser av Nackas resultat med andra kommuners. Betygen har dock inte redovisats ännu i analysverktyget SALSA, enligt uppgift på att modellen justeras. Skolverket redovisar i år också betyg för åk 6, som sattes för första gången läsåret 2012/13. I detta ärende redovisas betygen i åk 6 per ämne och skola, och jämförelser görs med betygen i åk 9.

När det gäller gymnasieskolan är detta det första tillfället som betyg och resultat från kursprov redovisas för vårens elever. Vissa resultat från Sveriges kommuner och landstings Öppna jämförelser för gymnasieskolan redovisas också i skrivelsen.

Syftet är att ge en bild av resultaten i Nackas skolor, och att också presentera underlag som stimulerar till diskussion på skolorna.

De betyg som redovisas för åk 6 och 9 avser det nya betygssystemet med en skala från A till F. Betygspoängen beräknas där genom A=20, B=17,5, C=15, D=12,5, E=10 och F=0. Eleverna i gymnasieskolan som gick ut åk 3 våren 2013 var de sista eleverna som gick ut i det gamla systemet, med betyg från IG till MVG.

¹ I SIRIS- och SALSA-databaser på Skolverkets webbplats (www.skolverket.se) som publicerades i december/januari.

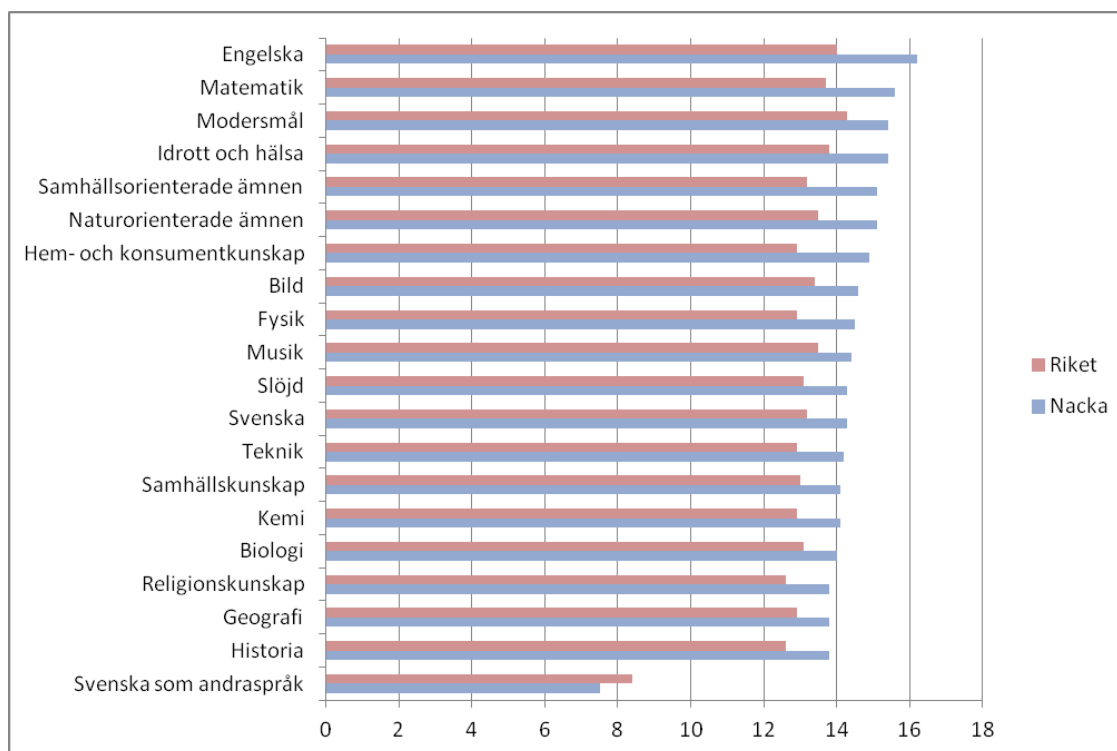
Grundskolan

Betyg i åk 6

Läsåret 2012/13 infördes betyg i åk 6. Engelska, matematik och modersmål är de ämnen där Nackas elever fick högst genomsnittlig betygspoäng. Lägst resultat är det i svenska som andra språk, följt av historia och geografi. När det gäller NO- och SO-ämnena ger en del skolor betyg i de olika ämnena, medan andra ger betyg i block.

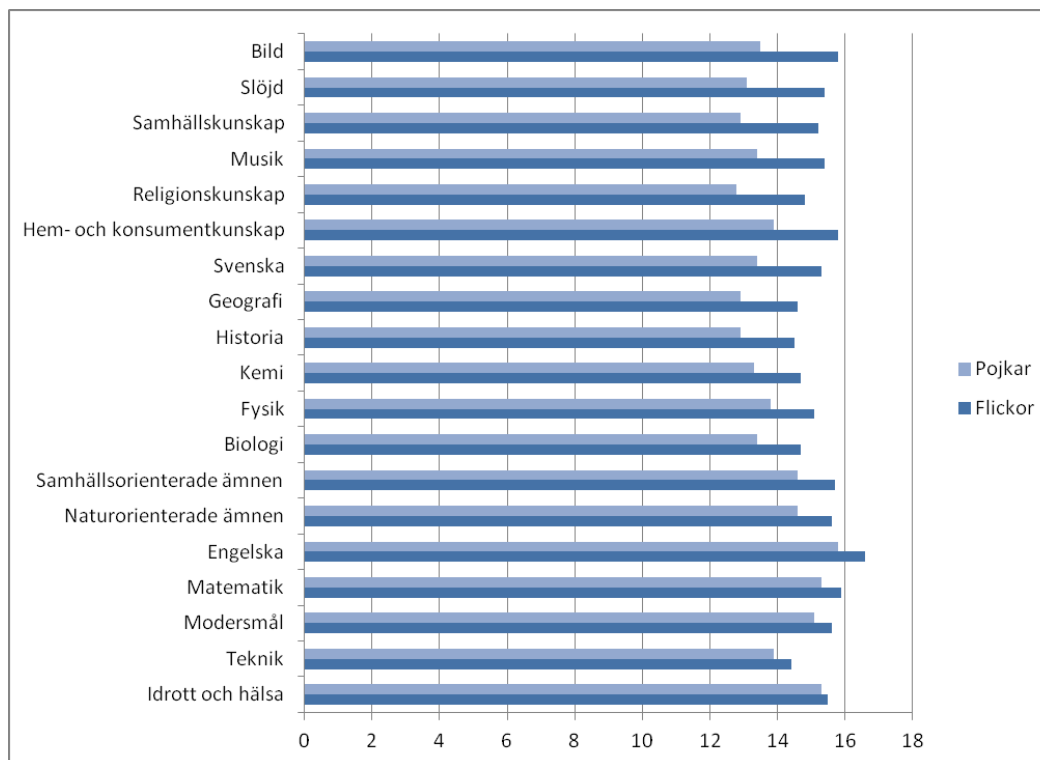
Nackas genomsnitt ligger drygt en betygspoäng över riket i flertalet ämnen. Men i engelska, matematik, SO och hem- och konsumentkunskap ligger Nackas genomsnitt två betygspoäng över riket.

Figur 1: Genomsnittlig betygspoäng i åk 6, elever i skolor i Nacka jämfört med riket, per ämne, vårterminen 2013 (rangordnad efter betygspoäng i Nacka)



Flickor har i genomsnitt drygt en poäng högre betyg än pojkar. Störst försprång har flickor i bild, slöjd och samhällskunskap, medan skillnaden är minst i idrott och hälsa, teknik och modersmål. Betygsskillnaden mellan könen i åk 6 i Nacka är något större än i riket i flertalet ämnen.

Figur 2: Genomsnittlig betygspoäng i åk 6, elever i skolor i Nacka uppdelat på kön, per ämne, vårterminen 2013 (rangordnat efter skillnad mellan könen)



Tabellen nedan visar det genomsnittliga betyget per ämne per skola. Färgerna har en skala från mörkt grönt – dvs högt betyg jämfört med andra – till rött – dvs lågt betyg jämfört med andra. Betygspoängen varierar från 9,2 till 18,2, men flertalet ligger mellan 13 och 16.

Utifrån tabellen kan man diskutera:

- Hur kan skillnader mellan skolor i ett och samma ämne förstås?
- Hur kan skillnader mellan ämnen på en skola förstås?
- Finns det något att lära av dessa skillnader? Kan de säga något om olikheter i hur undervisningen har lagts upp, eller hur eleverna har stimulerats i lärandet? Eller säger det något om skillnader i bedömning och i kunskapskrav?

Figur 3: Genomsnittligt betyg i åk 6, per skola och per ämne, vårterminen 2013

Skola	Antal elever	Bild	Engelska	Hem- och konsumentkunskap	Iddrott och hälsa	Matematik	Modersmål	Musik	NO	SO	Svenska	Genomsnitt
Backeboskolan	19	17,5	18,3	14,9	17,5	17,5	..	15,8	18,2	16,8	15,5	17,1
Björknässkolan	82	14,1	15,7	..	15,5	15,9	..	12,4	15,2	14,7	14,4	14,9
Boo Gårds skola	67	14,8	17,0	.	15,9	15,8	..	15,0	16,0	14,1	14,2	15,3
Engelska Skolan i Nacka	150	15,3	18,4	17,3	16,3	17,2	15,4	15,7	14,7	13,4	13,4	15,4
Igelboda skola	70	13,7	15,8	14,4	15,9	15,2	..	12,6	14,6	14,8	14,0	14,6
Jarlabergets skola	15	14,3	15,3	.	15,0	15,2	..	14,0	15,3	14,0	12,3	14,6
Johannes Petri skola	49	13,0	15,2	.	17,0	16,3	..	15,7	14,2	13,0	14,5	14,6
Järsla skola	99	15,1	18,0	.	15,0	15,9	16,3	16,3	15,1	15,7	15,2	15,7
Kunskapsskolan Nacka	112	14,4	14,9	15,0	16,4	14,4	..	13,7	13,4	15,0	14,1	14,5
Kunskapsskolan Saltsjöbaden	41	15,3	15,2	13,3	16,0	16,7	..	16,1	15,2	14,0	15,7	15,2
Maestroskolan Nacka	19	15,1	11,2	11,3	14,3	11,3	..	14,0	11,1	10,7	10,6	11,8
Montessorisk. Castello Nacka	29	14,1	17,1	.	15,8	14,5	..	13,7	14,7	15,8	14,7	15,1
Myrsjöskolan	60	14,2	15,8	..	14,1	15,6	..	12,9	15,0	15,3	14,5	14,9
Orminge skola	60	12,9	14,6	.	11,8	14,2	16,1	16,0	14,7	13,7	12,9	14,0
Saltsjöbadens samskola	44	15,4	15,6	.	12,7	14,2	..	14,1	14,1	14,9	12,9	14,3
Sickla skola	28	15,4	16,8	.	15,9	16,4	..	13,8	15,8	16,4	16,1	16,0
Sigfridsborgsskolan	34	16,2	17,4	.	16,3	16,5	.	14,3	16,6	17,3	15,3	16,5
Skuru skola	63	14,8	15,2	.	15,9	15,0	..	12,6	14,0	13,9	14,7	14,4
Stavsborgsskolan	12	15,0	13,2	.	11,0	12,9	..	13,8	12,9	12,5	10,9	12,8
Sågtorpsskolan	53	15,7	16,5	13,1	15,9	17,0	..	14,3	15,8	16,6	16,1	15,9
Vilans skola	13	15,8	16,3	.	13,5	15,6	..	16,0	15,1	15,2	15,0	15,3
Vittra Saltsjö-Boo	16	9,2	14,1	9,4	15,2	14,2	..	12,7	11,5	13,4	15,8	12,8
Älta skola	40	14,9	15,8	14,4	14,6	15,3	..	14,5	15,8	15,4	15,2	15,3
Genomsnitt		14,6	15,8	13,7	15,1	15,3	15,9	14,3	14,7	14,6	14,3	14,8

Kommentar: Resultat redovisas ej för skolor med färre än 10 elever i årskursen. Det gäller Ektorps skola, Futuraskolan Lännbo, Snitz grundskola. Idunskolan har inte redovisat.

Om betyg givits per ämne i NO och SO har ett medelvärde beräknats. Alla elever har inte läst hem- och konsumentkunskap i åk 6.

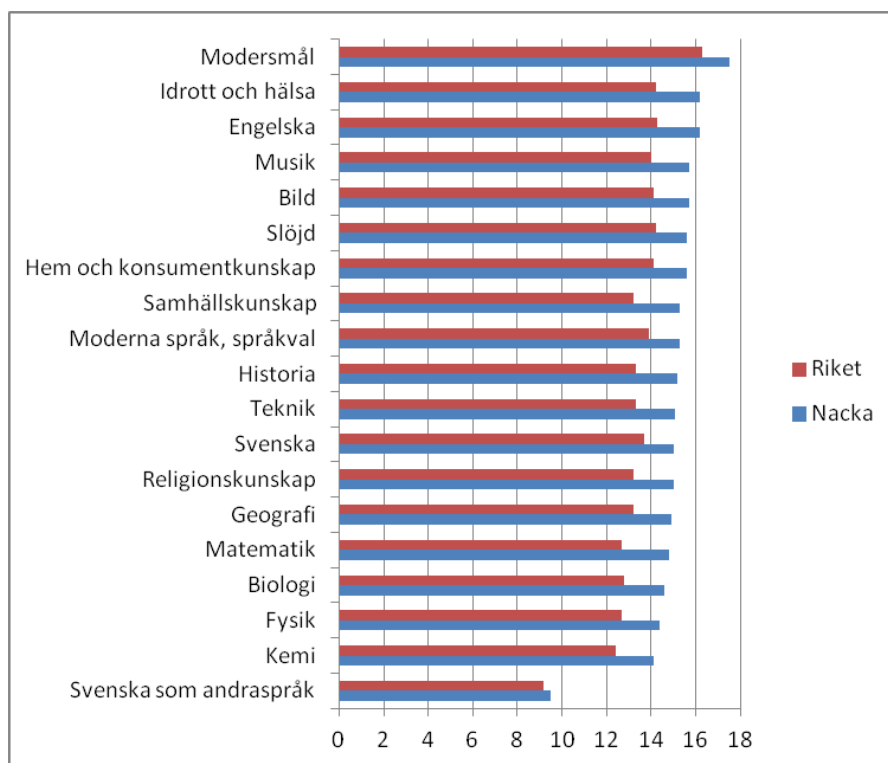
Betyg i åk 9

I betygen i åk 9 var modersmål, idrott och hälsa och engelska de tre ämnen där Nackas elever fick högst genomsnittligt betyg, medan resultatet var lägst i svenska som andraspråk följt av de tre NO-ämnena.

Nackas genomsnitt ligger ungefär en och en halv betygspoäng över riket i flertalet ämnen. Men i matematik, samhällskunskap och idrott och hälsa ligger Nackas genomsnitt två betygspoäng över riket.

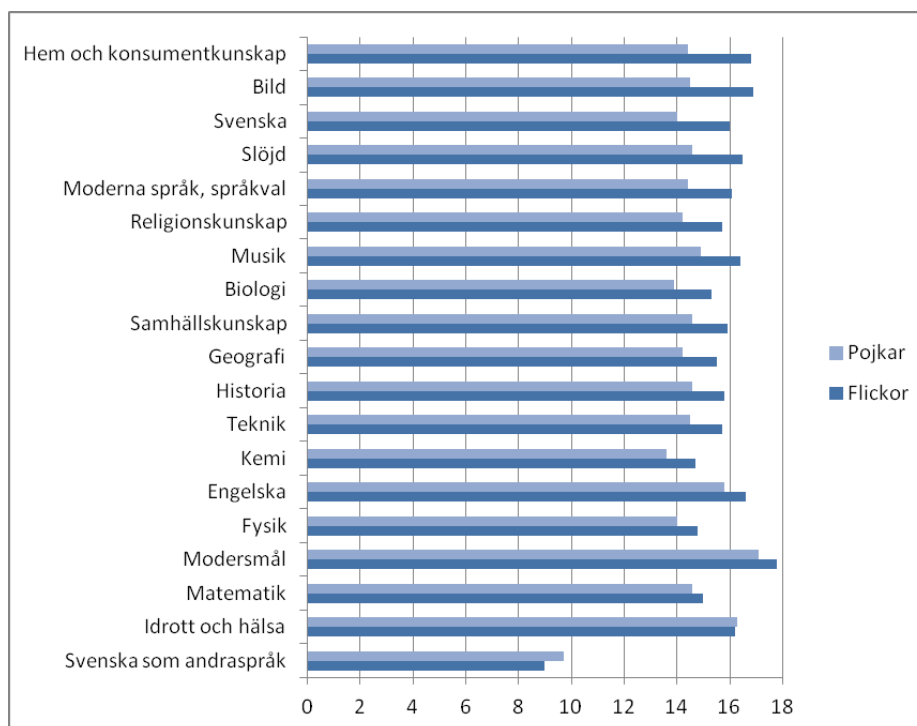
Det finns en del skillnader mellan betygen åk 6 och åk 9 (se bilaga). I de flesta ämnen är betygen i genomsnitt något högre i åk 9 än i åk 6. Men detta gäller inte matematik och NO-ämnena. Där är betygen i åk 9 på samma nivå eller lägre än betygen i åk 6. Notera att en tredjedel av eleverna fick block-betyg i NO i åk 6. I engelska är det genomsnittliga betyget lika i åk 6 och 9. Matematik är i åk 6 det ämne där eleverna har näst högst betyg, medan det i åk 9 ligger i den nedre halvan.

Figur 4 Genomsnittlig betygspoäng i åk 9, elever i skolor i Nacka jämfört med riket, per ämne, vårterminen 2013 (rangordnad efter betygspoäng i Nacka)



Flickor har i åk 9 i genomsnitt drygt en betygspoäng högre betygspoäng än pojkar. Störst försprång har flickor i hem- och konsumentkunskap, bild och svenska, medan skillnaden är minst i svenska som andraspråk, idrott och hälsa och matematik. Det är i huvudsak samma mönster som i betygen i åk 6. Betygsskillnaden i Nacka är i genomsnitt något mindre än i riket.

Figur 5; Genomsnittlig betygspoäng i åk 9, elever i skolor i Nacka uppdelat på kön, per ämne, vårterminen 2013 (rangordnat efter skillnad mellan könen)





Liksom i åk 6 finns skillnader mellan skolor i betygspoäng per ämne. På de flesta skolor finns ett eller flera ämnen som avviker tydligt från genomsnittet för skolan. Ibland kan det vara ett uttryck för att skolans profil lockat elever med särskilt intresse, och att skolan satsar mer på ett ämne i både tid och undervisning. Det kan exempelvis vara en förklaring till det goda betyget i Musik på Maestroskolan, som har musikprofil. Frågor att diskutera är i vilken mån skillnader i tabellen beror på undervisningen, skillnader i kunskapskrav eller tolkning av dem eller skillnader i bedömning. Finns andra förklaringar?

Figur 6: Genomsnittligt betyg i åk 9, per skola och per ämne, vårterminen 2013

	Antal elever *	Bild	Engelska	Hem och konsumentk.	Idrott och hälsa	Matematik	Moder-na språk, språkval	Mo- ders- mål	Mu- sik	Bio- logi	Fy-sik	Kemi	Geo- grafi	His- toria	Reli- gions- kun- skap	Sam- hälls- kun- skap	Slöjd	Sven- ska	Sv- som andra- språk	Tek- nik	Ge- nom- snitt
Nacka totalt	1 181	15,7	16,2	15,6	16,2	14,8	15,3	17,5	15,7	14,6	14,4	14,1	14,9	15,2	15	15,3	15,6	15,0	9,5	15,1	15,0
Björknässkolan	100	14,0	15,2	13,6	14,9	12,9	15,2	16,6	14,7	13,7	13,9	13,4	13,1	13,6	13,6	13,9	16,5	14,2	..	14,6	14,3
Ekliden	197	15,5	16,4	14,9	16,9	14,6	15,5	17,6	14,9	14	14	13,9	14,8	14,8	14,8	14,5	15,2	15,6	9,3	15,1	14,9
Internationella Engelska sk.	120	15,8	18,7	19,1	15,9	17,2	16,4	17,8	15,8	15,8	15,8	14,9	15,6	16,3	15,6	16,3	17,1	14,8	..	15,6	16,4
Johannes Petri	72	15,7	15,8	17,5	17,7	15,2	13,9	..	16,1	13,8	14,7	14,4	14,4	15,5	14,6	15,1	15,7	14,7	..	13,8	15,2
Kunskapsskolan Nacka	73	16,7	16,8	17,4	17	15,2	15,3	..	16	16	15,3	15,5	16,4	16,7	16,9	17	15,1	15,9	..	17,3	16,3
Kunskapsskolan Saltsjöb.	23	17,5	18	17,4	16,7	17,2	16,4	..	17,8	16,6	16,9	16,8	16,1	16,6	16,6	16,4	17,2	17	..	16,9	16,9
Maestroskolan	16	16,9	15	16,6	17,3	12,2	17,5	..	19,1	14,7	13,3	12,2	15,6	15,2	15,5	15,6	17,2	15	..	13,4	15,4
Montessoriskolan Castello	31	15,6	17,5	15,7	15,6	14,5	14,5	15,1	15,7	13,9	13,8	11,8	15,1	14,4	14,8	14,8	14,6	16	14,9
Myrsjöskolan	189	15,9	15,5	14,3	16,9	14,7	14,7	..	16,3	14,7	14,5	14	14,9	15,3	14,9	15,1	15,7	15,1	..	14,8	15,1
Saltsjöbadens samskola	118	16	15,9	16,8	15,3	14,4	16	..	17,8	14,6	13,7	13,8	16,1	15,9	16	16,3	14,4	14,8	..	14,3	15,4
Skuru skola	132	16	16	12,9	15,5	14,8	15,1	17	14,4	14,7	14,6	14,6	15	15,2	15	15,2	15,5	15,1	12,5	15,5	15,0
Stavsborgsskolan	92	16,6	15,4	16,2	15,9	14,9	14,6	..	14,4	14,1	13,5	13,4	14,3	13,8	13,9	15,5	15,4	14,1	..	15,2	14,8
Vittra i Saltsjö-Boo	16	10,9	15,5	14,2	14,4	13,6	13,3	..	13,2	12	12,8	12	13,7	15	13,3	15,3	11	16,4	..	13,4	13,5

* med betyg i Bild

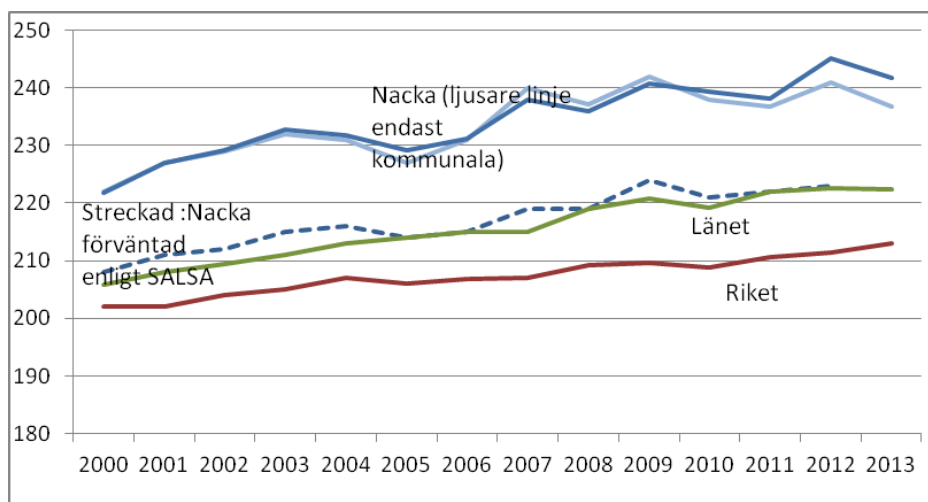
Svag nedgång i genomsnittligt meritvärde för åk 9

Det sammantagna meritvärdet för elever i Nackas skolor var 242, en nedgång med tre betygspoäng jämfört med året innan. Årets betyg ges i det nya betygssystem med bl a fler betygssteg och ändrade kunskapskrav, vilket skulle kunna vara en förklaring till nedgången. Meritvärdet för riket har dock ökat med två betygspoäng, medan det är oförändrat i länet.

Nackas resultat står sig trots nedgången mycket väl vid en jämförelse med andra kommuner. Två kommuner, Danderyd och Lidingö, har högre meritvärde än Nacka.

Andelen elever som nådde målen i alla ämnen var 88 procent i Nacka 2013, vilket är lika många som året innan. Även riket och länet har oförändrad andel.

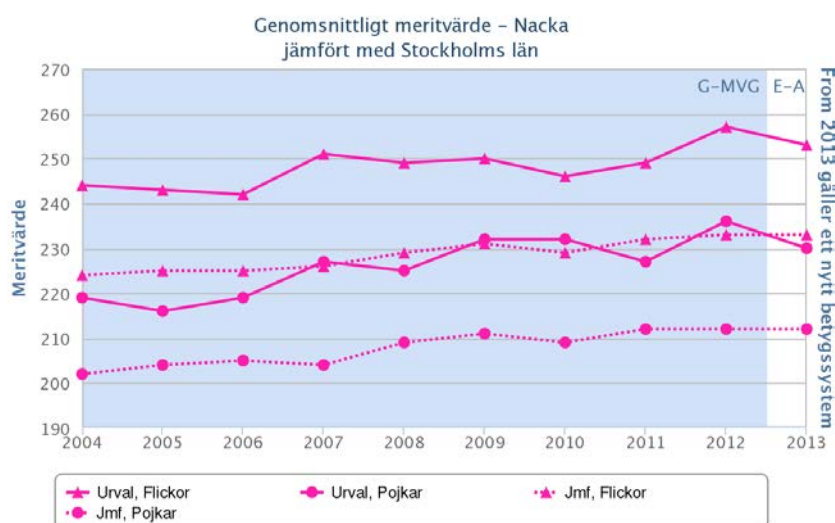
Figur 7: Meritvärde för elever i åk 9, Nacka, länet och riket samt förväntat värde för Nacka med SALSA-verktyget (observera att skalan inte börjar på noll) (2012 års värde har korrigerats i denna redovisning då Skolverkets värde saknar Centrumskolan)



Skillnad mellan flickors och pojkars resultat²

Meritvärdet har minskat något för både flickor och pojkar sedan föregående år. Skillnaden mellan flickors och pojkars resultat varierar mellan åren, och det går inte att utläsa någon tydlig trend. 2010 var skillnaden som minst, men sedan har skillnaden ökat något igen, men den är fortfarande mindre än 2005. Skillnaden mellan flickors och pojkars resultat i Nacka är de senaste åren jämförbar med skillnaden i länet, vilket framgår av diagrammet nedan.

Figur 8: Meritvärde för flickor och pojkar, elever i åk 9 i Nacka (=Urval) jämfört med Stockholms län (=Jmf)



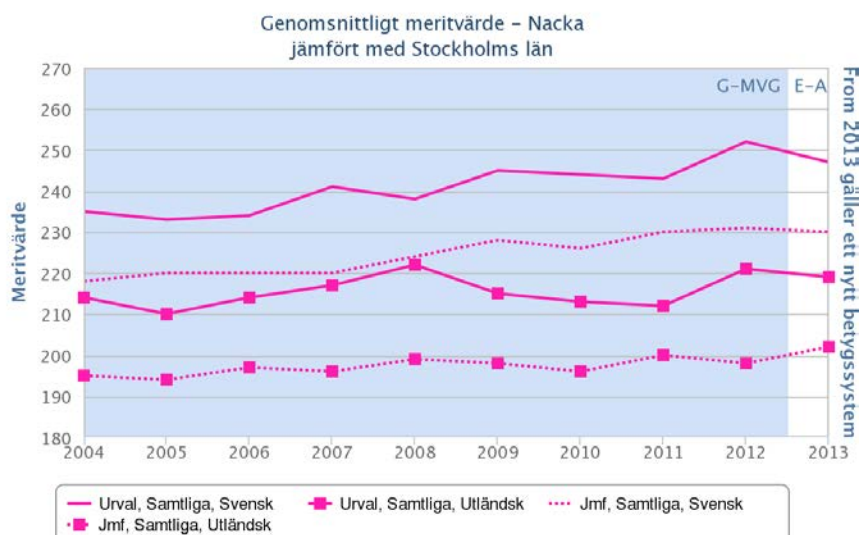
² Här ingår ej Centrumskolans elever 2012

Skillnad i resultat för elever med olika bakgrund³

Meritvärdet har minskat något mer för elever med svensk bakgrund än för elever med utländsk bakgrund jämfört med föregående år. Elever med utländsk bakgrund i Nacka har i genomsnitt högre resultat än elever med utländsk bakgrund i Stockholms län.

Sammanställningen av gruppen elever med utländsk bakgrund varierar över tid, t ex när det gäller hur många av eleverna som är själva födda utomlands, vilket påverkar resultaten över tid och också i jämförelse med länet. Nationell statistik visar att allt fler elever i gruppen själva är födda utomlands och även har kommit senare till Sverige än några år tidigare, vilket förklarar varför skillnaden i resultat mellan grupperna ökat något över tid. Nationella studier har också visat att skillnader i föräldrars utbildningsnivå är den huvudsakliga förklaringen till betygsskillnaden när det gäller elever som kommit till Sverige före skolstart eller har föräldrar med utländsk bakgrund.

Figur 9: Meritvärde för elever med svensk resp utländsk bakgrund, elever i åk 9 i Nacka (=Urval) jämfört med Stockholms län (=Jmf)



³ Här ingår ej Centrumskolans elever 2012



Jämförelse mellan resultat på nationella prov och slutbetyg i åk 9

Fyra av fem elever i åk 9 fick samma slutbetyg som de fick i det nationella provet i matematik och engelska. I svenska gäller det var tredje.

Något färre elever i Nacka än i riket fick högre slutbetyg än provbetyg i matematik och engelska. Fler elever i Nacka än i riket får alltså samma provbetyg som slutbetyg, vilket är en förändring jämfört med tidigare då avvikelserna följt riket. I svenska är mönstret likartat som i riket.

Tabell 1: Andel elever som fick lägre, lika resp högre slutbetyg än provbetyget i åk 9, vårterminen 2013 (%)

	Antal elever med provbetyg och slutbetyg i matematik	Svenska			Matematik			Engelska		
		Andel (%) elever med lägre, lika eller högre slutbetyg än provbetyget			Andel (%) elever med lägre, lika eller högre slutbetyg än provbetyget			Andel (%) elever med lägre, lika eller högre slutbetyg än provbetyget		
		Lägre	Lika	Högre	Lägre	Lika	Högre	Lägre	Lika	Högre
Riket, Samtliga	86 704	10	66	23	5	74	21	18	74	8
Riket, Kommunal	73 051	10	67	23	5	74	21	18	74	8
Riket, Fristående	13 653	11	66	23	6	74	20	18	73	9
Nacka, Samtliga	1 107	12	65	23	6	81	14	15	79	6
Nacka, Kommunal	769	12	64	24	7	81	11	19	74	7
Nacka, Fristående	338	12	70	18	3	78	18	6	91	3
Björknässkolan	87	6	71	23	6	81	14	2	92	6
Eklidens skola	181	8	51	40	17	80	4	17	76	7
Engelska Skolan i Nacka	116	17	61	22	3	69	28	10	88	2
Johannes Petri skola	66	4	76	20	5	86	9	3	97	.
Kunskapsskolan Nacka	71	.	83	17	.	93	7	2	94	5
Kunskapsskolan Saltsjöbaden	21	6	78	17	.	71	29	5	95	.
Mäestroskolan Nacka	16	20	80	.	13	75	13	19	63	19
Montessorisk. Castello Nacka	30	23	58	19	3	77	20	3	90	7
Myrsjöskolan	183	13	67	20	9	73	18	21	74	5
Saltsjöbadens samskola	109	25	61	14	1	96	3	22	73	5
Skuru skola	123	10	72	18	2	80	18	20	67	14
Stavsborgsskolan	86	11	66	24	.	87	13	33	64	4
Vittra Saltsjö-Boo	15	.	.	.	7	60	33	.	93	7

Utbildningsnämnden lämnade ett uppdrag att följa upp avvikelser mellan prov- och slutbetyg för två år sedan. I samband med den fördjupade resultatredovisningen kontaktas därför skolor med stora avvikelser av Kultur- och utbildningsenheten, och i år har tre skolor ombetts förklara vad som ligger bakom avvikelser.

På Eklidens skola fick 40 procent av eleverna *högre* slutbetyg än provbetyg i svenska. Rektor skriver att de nationella proven rättas av en annan lärare än den undervisande läraren och proven sambedöms av svensklärarna. Skolan bedömer att bedömningen av proven är ganska likvärdig. Skolans analys visar att det är stora skillnader mellan klasserna när det gäller avvikelser mellan nationellt prov och slutbetyg i svenska, vilket skolans rektor menar är en utmaning. Skillnaderna mellan klasser är större i svenska än i andra ämnen. Rektor konstaterar också att högpresterande elever i högre grad får ett högre slutbetyg än



provbetyg. Skolan kommer att fortsätta att följa upp avvikelserna mellan nationella prov och slutbetyg.

På Vittra i Saltsjö-Boo fick 33 procent av eleverna *högre* slutbetyg än probvbetyg i matematik. Rektor förklarar detta med att skolan arbetade vidare med de områden där eleverna hade visat på låga resultat och fokuserade på dessa områden. De elever som behövde fick extra matematikundervisning under våren, vilket gav resultat, skriver hon.

På Stavsborgsskolan fick 33 procent av eleverna *lägre* slutbetyg än probvbetyg i engelska. De lärare som genomförde det nationella provet i engelska och satte betyg på eleverna våren 2013 har slutat på skolan, uppger biträdande rektor, och skriver att detta innebär svårigheter att nu analysera avvikelserna. Han menar att en förklaring till skillnader kan vara att betygen ska omfatta mer än proven.

Gymnasieskolan

Statistiken om gymnasieskolan utgår från två olika perspektiv:

- Befolkningen, och omfattar då alla gymnasieelever som är folkbokförda i Nacka kommun, oavsett i vilka skolor dessa går
- Kommunen som geografisk enhet, dvs. lägeskommunen och omfattar alla elever i skolor som är belägna i kommunen, oavsett var eleverna kommer ifrån

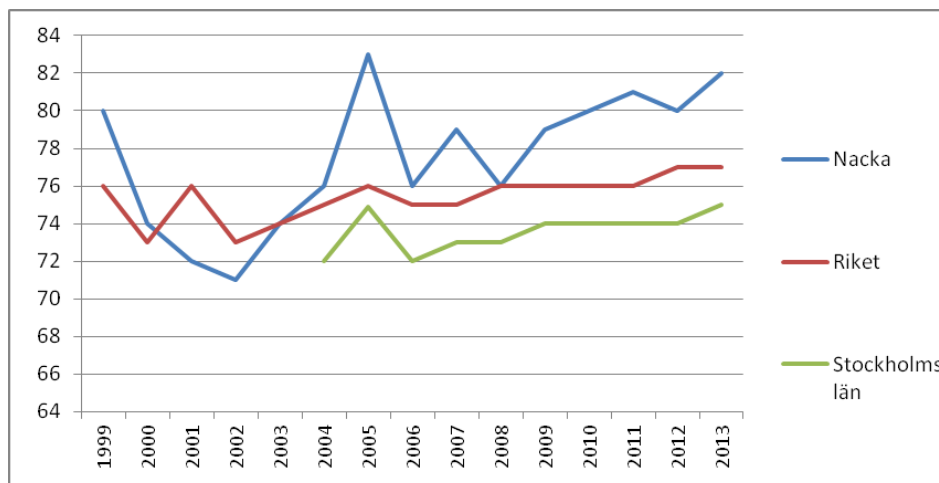
Utbildningsnämnden finansierar utbildning för elever folkbokförda i Nacka, och därför är befolkningsperspektivet givetvis intressant, men det är samtidigt skolorna i kommunen som nämnden främst har möjlighet att påverka genom kvalitetssystem och annan styrning.

Elever folkbokförda i Nacka

Fyra av fem elever fullföljer gymnasiet

Av de elever som var folkbokförda i Nacka och som påbörjade en gymnasieutbildning hösten 2009 hade fyra av fem (82 procent) fått slutbetyg fyra år senare. Här räknas även med om eleven fått slutbetyg på annat program eller i annan kommun än där han eller hon började. Andelen elever som fullföljer har ökat under de senaste åren. Nackas andel ligger de senaste åren över länets och rikets nivå.

Figur 10: Andel elever som fått slutbetyg inom fyra år (%), gymnasieelever folkbokförda i Nacka, Stockholms län samt riket.



I Öppna jämförelser redovisas modellberäknade värden som tar hänsyn till olika bakgrundsfaktorer⁴. Andelen elever som fullföljer inom fyra år är enligt denna beräkning, som ännu bara gjorts för 2012, under den förväntade nivån. Redovisningen visar att det framförallt är eleverna på yrkesförberedande program som slutför i låg grad i Nacka jämfört med riket, även om den ökat något sedan året innan. Andelen elever som slutför

⁴ I modellen tas hänsyn till elevens meritvärde från grundskolan, föräldrars utbildningsnivå, utländsk bakgrund, familjesammansättning och disponibel inkomst. Modellen kan liknas vid SALS-modellen för grundskolan.

utbildningen inom fyra år är 72 procent bland elever på yrkesförberedande program och 88 procent på studieförberedande program.

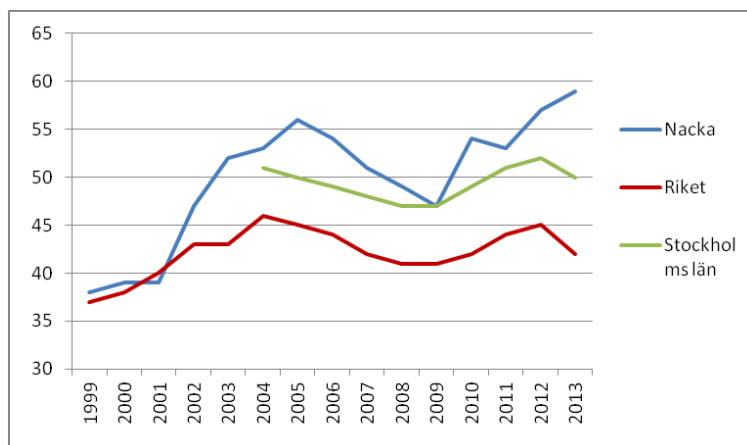
68 procent av alla 20-åringar i Nacka har 2013 grundläggande behörighet till högskolan, dvs. har slutbetyg med godkänt betyg på minst 90 procent av gymnasiepoängen samt godkända betyg i matematik A, svenska A och B samt engelska A.

Efter gymnasiet

I Öppna jämförelser redovisas uppgifter som visar hur många av dem som slutfört gymnasieskolan som antingen studerade eller var etablerade på arbetsmarknaden två år efter avslutad utbildning⁵. I den senaste rapporten från SKL var det 75 procent av de Nackaelever som fick slutbetyg fem år tidigare, som antingen studerade eller var etablerade på arbetsmarknaden. Etableringen skiljer sig åt mellan studieförberedande program där 77 procent studerar eller arbetar och för yrkesförberedande där 69 procent studerar eller arbetar. Trenden här är oförändrad jämfört med föregående år och för den här indikatorn får Nacka placering nr. 25 bland landets kommuner.

Av eleverna folkbokförda i Nacka som slutförde en gymnasieutbildning 2010 började 59 procent på högskolan inom tre år (dvs. senast 2012/13). Andelen har ökat bland Nackas unga flera år, och ligger nu klart över länet och riket.

Figur 11: Andel elever som fullföljt gymnasiet som börjat på högskola inom tre år, elever folkbokförda i Nacka (%)



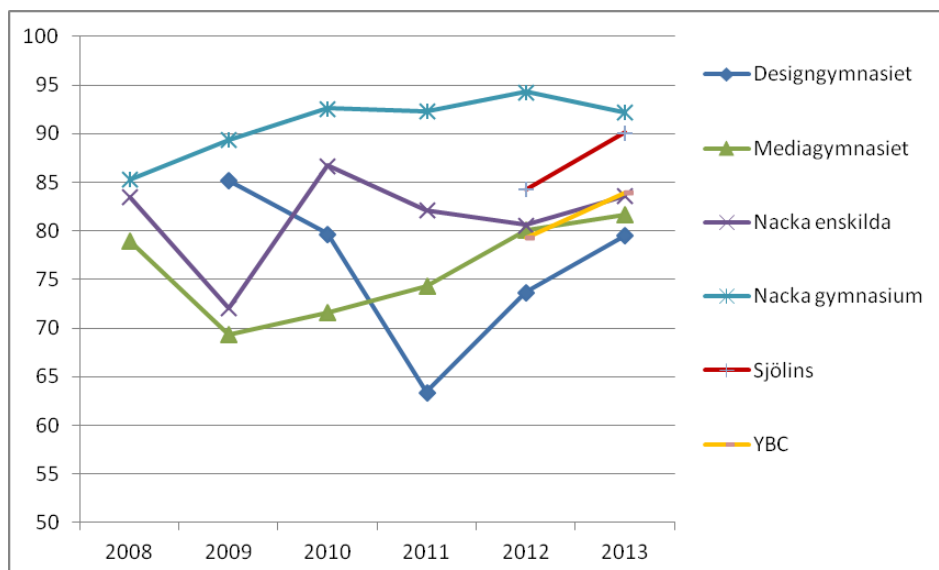
⁵ Som studier räknas här högskola och universitet och annan studiebidragsberättigad utbildning som kommunal vuxenutbildning och yrkeshögskoleutbildningar. Etablerad på arbetsmarknaden definieras SCB som en viss arbetsinkomst och sysselsatt enligt sysselsättningsregistrets definition (november månad aktuellt år), inga händelser som indikerar arbetslöshet eller arbetsmarknadspolitiska åtgärder som inte är att betrakta som sysselsättning

Skolor i Nacka

Nedan följer redovisning per gymnasieskola i Nacka. Resultaten omfattar även elever folkbokförda i andra kommuner. Rytmus finns med för första gången. Vittra i Sickla har bytt namn till Sjölin.

Andelen elever som fått slutbetyg inom fyra år har ökat sedan föregående år på alla skolor utom Nacka gymnasium, som trots en svag nedgång, är den skola som har högst andel som fullföljer av samtliga skolor i Nacka. Nacka Praktiska hade bara åtta elever som började för fyra år sedan varför resultatet inte redovisas. Av eleverna som började för tre år sedan hade 65 procent fullföljt tre år senare.

Figur 12: Andel elever (%) med slutbetyg från gymnasieskolan inom fyra år⁶, elever som började i gymnasieskolor belägna i Nacka. (elever på IM på Nacka gymnasium samt elever på IB på YBC ingår ej)

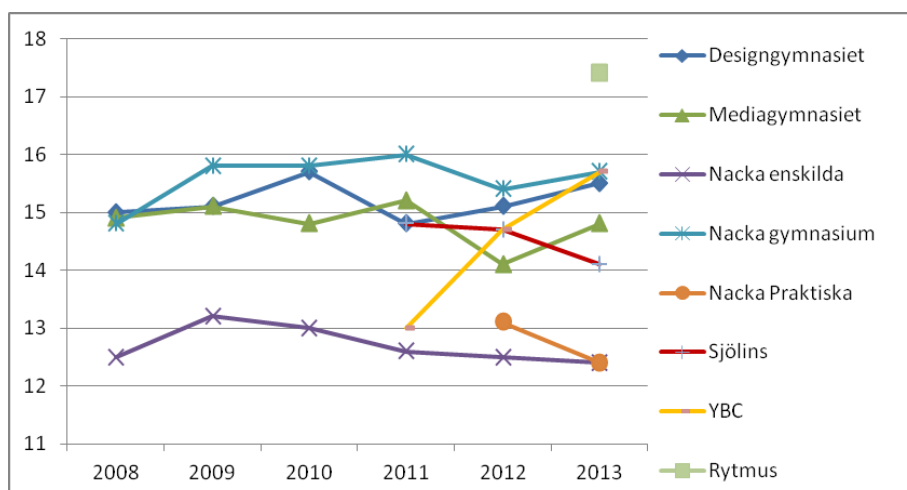


⁶ Uppgiften avser fullföljd gymnasieutbildning. Eleven kan alltså ha bytt program, skola och kommun under utbildningen. Elever som börjar på IV/IM ingår ej.

Rytmus hade det högsta genomsnittliga betygspoängen bland Nackas skolor, 17,4. Lägst resultat har Nacka Enskilda och Nacka Praktiska. På YBC och Mediagymnasiet har det genomsnittliga betyget ökat tydligt.

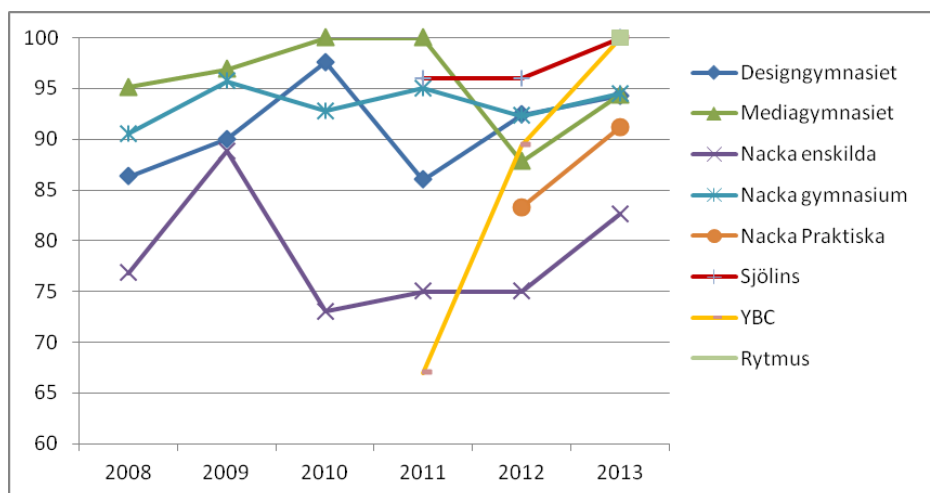
Allra högst betygspoäng hade eleverna på Estetiska programmet på Rytmus, följt av Naturvetenskapsprogrammet på Nacka gymnasium. Lägst var poängen på Byggprogrammet på Nacka gymnasium. Det finns också stor variation mellan ett och samma program på olika gymnasieskolor. När det gäller Samhällsprogrammet varierar betygspoängen mellan 12,4 på Nacka Enskilda och 16,3 på Mediagymnasiet. För några år sedan beställdes statistik som visade sambandet mellan elevers betygspoäng i gymnasieskolan och meritvärdet för samma elever i grundskolan. Statistiken visade att det ofta fanns ett samband mellan höga meritvärden och höga betygspoäng i gymnasieskolan.

Figur 13: Genomsnittlig betygspoäng, elever i gymnasieskolor belägna i Nacka (elever IB på YBC ingår ej)



Andelen elever som fått grundläggande behörighet har ökat på samtliga gymnasieskolor jämfört med föregående år. På tre skolor fick alla elever grundläggande behörighet; Rytmus, YBC och Sjölin's.

Figur 14: Andel elever (%) med slutbetyg som fått grundläggande behörighet till högskola, elever i gymnasieskolor belägna i Nacka (elever på IB på YBC ingår ej)



Kultur- och utbildningsenhetens kommentar

Läsåret 2012/13 infördes betyg i åk 6. Nackas elever fick höga betyg i engelska och matematik, och resultatet avvek där också mest från riksgenomsnittet.

I de flesta ämnen är betygen för Nackas elever i genomsnitt något *högre* i åk 9 än i åk 6. Men mönstren skiljer sig mellan ämnena. I matematik, NO-ämnena liksom engelska är betygen i åk 9 på *samma nivå eller lägre* än betygen i åk 6. Matematik är i åk 6 det ämne där Nackas elever har näst högst betyg, medan det i åk 9 ligger i den nedre halvan. Det är inte helt enkelt att tolka vad som ligger bakom dessa skillnader. Hänger det samman med skillnader i kunskapskravens utformning eller finns andra orsaker t.ex. att lärarna i åk 6 ännu har begränsad erfarenhet av att sätta betyg i dessa ämnen? Dessa frågor behöver diskuteras men det finns sannolikt inga enkla svar.

Tabellerna med betygsresultat i åk 6 och åk 9 per skola visar att det finns skillnader mellan olika ämnen på en och samma skola, liksom för samma ämne mellan olika skolor. Dessa jämförelser kan användas som utgångspunkt i diskussioner för att reflektera kring vilken betydelse undervisning, bedömning och andra faktorer har. Kultur- och utbildningsenheten kommer att redovisa och diskutera grundskolans betygsresultat på vårens rektorsträffar och möten med huvudmän.

De nationella proven är inte avgörande för en elevs betyg, men jämförelser mellan prov och betyg på gruppnivå bör användas för reflektion om bedömning, menar Skolverket. Jämförelsen mellan nationella prov och betyg i åk 9 visar att något fler elever i Nacka än i riket fått samma slutbetyg som provbetyg i engelska och matematik, medan andelen är



genomsnittlig i svenska. Då jämförelsen avser det nya betygssystemet är det svårt att jämföra resultaten med tidigare år, men tidigare har Nackas resultat legat något närmare rikets. Skolornas aktiva arbete med bedömningsfrågor, som är tydligt i skolornas kvalitetsanalyser, kan ha bidragit till en mer återhållsam betygssättning. Att avvikelser synliggjorts och förklaringar efterfrågats i tidigare resultatredovisningar kan också ha bidragit. Samtidigt är det förstås viktigt att betygen inte styrs i för hög grad av proven utan att provresultaten används på rätt sätt. Nedgången i meritvärdet i åk 9 kan möjligen förklaras av ett aktivt arbete med de nya kunskapskraven.

Det är positivt att flera resultat i gymnasieskolan har förbättrats över tid. Andelen elever som fått grundläggande behörighet har ökat på samtliga gymnasieskolor, och flera skolor har höjt den genomsnittliga betygspoängen. Nacka Praktiska och Nacka Enskilda har fortfarande jämförelsevis låg betygspoäng, men det är positivt att andelen elever som fått grundläggande behörighet ökat. När det gäller eleverna som är folkbokförda i Nacka noteras en ökning av andelen som fullföljt gymnasieutbildning inom fyra år, men elever på yrkesförberedande program fullföljer fortfarande i lägre grad än förväntat.

Det är svårt att dra några klara slutsatser av skillnader mellan kursbetyg och provbetyg i gymnasieskolan eftersom det inte finns något tydligt sätt att bedöma vad som är en godtagbar, kontra en inte godtagbar skillnad. Man kan notera att en del avvikelser finns kvar men att skillnaderna förefaller ha minskat från föregående års redovisning. Alla skolor som har svarat har lämnat rimliga förklaringar till avvikelserna, vilket är viktigt. Det är möjligt att Utbildningsnämndens uppdrag har påverkat skolornas uppföljning av avvikelserna men det är svårt att säga. Skolinspektionens arbete med att rätta om nationella prov och förra årets nationella prov kan också ha påverkat. Men det troligaste är att skolornas eget arbete med betyg och bedömning har påverkat utvecklingen.

Carina Legerius
Utvärderingsexpert

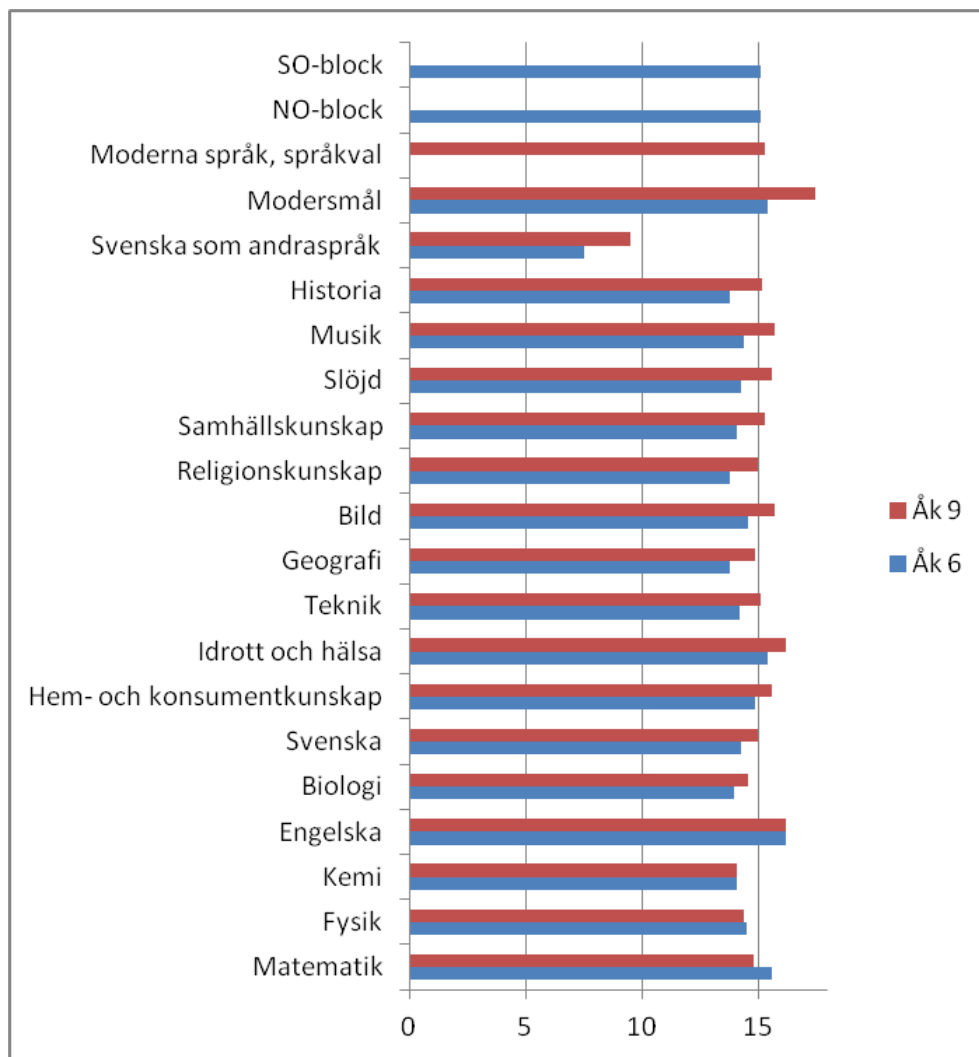
Per Gunnar Rosengren
Utbildningsexpert

Bilaga 1: Jämförelse mellan betyg i åk 6 och 9 per ämne

Bilaga 2: Resultat från uppföljning av avvikelse mellan prov- och kursbetyg i gymnasieskolor i Nacka

Bilaga I

Figur 15: Genomsnittlig betygspoäng våren 2013 per ämne i åk 6 och 9





Bilaga 2

Resultat från uppföljning av avvikelser mellan prov- och kursbetyg i gymnasieskolor i Nacka⁷

Utbildningsnämnden lämnade ett uppdrag att följa upp avvikelser mellan prov- och kursbetyg för två år sedan. I samband med den fördjupade resultatredovisningen kontaktas därför skolor med avvikelser av Kultur- och utbildningsenheten.

Nedan följer en redovisning av skillnaden mellan kursbetyg och provbetyg i gymnasieskolan. Provresultat redovisas dels för elever som läser enligt Lpf 94 och dels för elever som läser enligt Lgy 2011 – totalt 18 kurser. För att proven ska passa gymnasieskolornas uppläggning av studierna kan gymnasieskolorna välja om man vill genomföra de nationella kursproven på höst- eller på vårterminen. Hela materialet blir alltså mycket omfattande om man redovisar på skolnivå. För att göra framställningen mer överskådlig tar vi bara upp prov som har skrivits under vårterminen 2013 och enbart prov enligt Lgy 2011.

I en del fall hade betyg på kursen inte satts vid rapporteringstillfället men dessa elever ingår inte heller i statistiken. Skolverket redovisar inte uppgifter på elevnivå av sekretesskäl om det finns färre än tio elever i gruppen.

Redovisningen fokuserar på likheter och skillnader mellan provbetyg och betyg på kursen. Det är emellertid omdiskuterat vad sådana skillnader egentligen visar, bland annat eftersom det inte finns något mått på hur stor avvikelserna får vara. Nationella prov testar inte alla förmågor som ämnesplanen tar upp och trots stora ansträngningar att kalibrera proven från Skolverket och provkonstruktörerna, varierar även provens svårighetsgrad från år till år. Utbildningsideologiskt kan man diskutera om det är möjligt att använda standardiserade prov i ett system där undervisningens uppläggning inom ämnesplanernas ram är fri. Oaktat, dessa invändningar är avsikten med de nationella proven att de ska kunna användas av lärarna för att kalibrera sin undervisning och att de ska motverka betygsinflation. Generellt sett är lärarna positiva till de nationella proven trots att de är arbetskrävande.

Nedan följer redovisning av kursprov i engelska 5 och 6, matematik 1a-c, matematik 2a-c, matematik 3c och matematik 4 samt svenska 1/svenska som andraspråk 1. Om avvikelserna

⁷ Skolverket samlar från och med hösten 2011 in alla resultat från gymnasieskolans kursprov. Tidigare gjordes enbart en urvalsundersökning. Nacka har valt att inte göra en egen insamling utan hämtar uppgifterna om elevernas resultat på kursproven från Skolverket. De första eleverna som läst enligt Gy 2011 lämnar gymnasieskolan vid vårterminens slut 2014 och eleverna som läst enligt Lpf 94 lämnar gymnasieskolan. Av den sistnämnda gruppen kan enstaka elever som gjort studieuppehåll finnas kvar nästa läsår.

är förhållandevis stor - omkring 30 procent av eleverna har fått högre eller lägre kursbetyg än provbetyg - har skolans rektor kontaktats och ombetts förklara avvikelserna.

Undervisningsgruppernas storlek varierar ganska mycket från skola till skola och även med avseende på könssammansättning. Det har därför inte varit meningsfullt att jämföra om kvinnor i högre utsträckning fått högre kursbetyg än provbetyg än pojkar eller om det motsatta har gällt.

Tabell 3: Skillnad mellan provbetyg och kursbetyg i kursen engelska 5.

Engelska 5				
	Antal elever	Andel lägre kursbetyg	Andel lika	Andel högre kursbetyg
DesignGymnasiet	49	14,3	65,3	20,4
MediaGymnasiet i Nacka Strand	46	10,9	76,1	13
Nacka Enskilda Gymnasium	37	10,8	67,6	21,6
Nacka gymnasium	269	11,5	76,6	11,9
Praktiska Nacka	93	45,2	47,3	7,5
Rytmus - musikergymnasiet	122	16,4	68,9	14,8
Vittraggymnasiet Sickla	65	3,1	76,9	20
Riket	65 664	12	75,2	12,8
Länet	13 288	13,1	74,7	12,3

Tabell 4: Skillnad mellan provbetyg och kursbetyg i kursen engelska 6.

Engelska 6				
	Antal elever	Andel lägre kursbetyg	Andel lika	Andel högre kursbetyg
DesignGymnasiet	51	9,8	78,4	11,8
MediaGymnasiet i Nacka Strand	89	13,5	56,2	30,3
Nacka Enskilda Gymnasium	40	2,5	40	57,5
Nacka gymnasium	219	13,7	66,2	20,1
Rytmus - musikergymnasiet	130	9,2	79,2	11,5
Riket	49 167	10,6	71,8	17,6
Länet	10 310	10,2	73,4	16,4

När det gäller kursen engelska 6 kan man konstatera en stor avvikelse för Nacka Enskilda där lite fler än hälften av eleverna har fått ett högre kurs- än provbetyg. Nacka Enskilda har inte redovisat skälen till detta.

Tabell 5: Skillnad mellan provbetyg och kursbetyg i kursen matematik 1A⁸.

Matematik 1A				
	Antal elever	Andel lägre kursbetyg	Andel lika	Andel högre kursbetyg
Nacka gymnasium	93	2,2	78,5	19,4
Praktiska Nacka	45	.	100	.
Riket	19 874	3,6	76,7	19,4
Länet	2 819	2,4	74,8	22,7

Tabell 6: Skillnad mellan provbetyg och kursbetyg i kursen matematik 1B.

Matematik 1B				
	Antal elever	Andel lägre kursbetyg	Andel lika	Andel högre kursbetyg
MediaGymnasiet i Nacka Strand	145	3,4	62,8	33,8
Nacka Enskilda Gymnasium	36	13,9	83,3	2,8
Nacka gymnasium	172	0,6	60,5	39
Rytmus - musikergymnasiet	171	4,7	81,3	14
Vittragymnasiet Sickla	80	.	91,3	8,8
Riket	25 054	2,9	76,7	19,6
Länet	6 360	3,2	76,7	20,1

Av redovisningen till Utbildningsnämnden från förra året framkom att Mediagymnasiet hade stora avvikelser mellan kurs- och provbetyg. Med anledning av detta bjöd skolans rektor in utbildningsexperten till en diskussion om avvikelserna tillsammans med skolans matematiklärare. Av diskussionen framkom att det fanns behöriga matematiklärare med en god bedömningskompetens eftersom en av lärarna deltagit i Skolinspektionens arbete med att rätta nationella prov i matematik. Lärarna menar att nationella prov bara tar upp procedurlösningar och inte alla moment som ska ingå enligt kursplanen trots att det i de nya kursplanen är fler förmågor som ska bedömas. Men alla förmågor prövas inte i de nationella proven. Varje förmåga borde utgöra en sjundedel av betyget enligt lärarnas synsätt och proceduren blir mindre relevant enligt deras sätt att se på proven. Lärarna har lagt fokus på *varför* istället för på *hur* i undervisningen eftersom det gör att det blir enklare för eleverna att lyckas. Lärarna har också stämt av sin tolkning med professor Astrid Pettersson.

Mediagymnasiets avvikelse är mindre i år än förra året.

Skolan har provat många olika upplägg av matematikundervisningen för att eleverna ska prestera bättre. Sommarskolan har räddat en del elever men inte alla, menar lärarna. Längre arbetspass har inte förbättrat betygen och inte heller mindre grupper - däremot att eleverna

⁸ En punkt betyder att uppgifter saknas och två punkter att sekretessregler gör att uppgiften inte redovisas.



får lite matematik varje dag spelar roll. Därför har man nu matematik fyra dagar i veckan på schemat.

Av redovisningen framgår att skillnaden i matematik 1B var 33 procent högre, i matematik 2B 100 procent (men bara tio elever) i 2 C 46 procent och i 3 C 53 procent för Mediagymnasiet. Det är framförallt avvikelserna i kurserna 2C och 3C som sticker ut men skillnaderna har minskat från föregående år.

Tabell 7: Skillnad mellan provbetyg och kursbetyg i kursen matematik 1C.

Matematik 1C				
	Antal elever	Andel lägre kursbetyg	Andel lika	Andel högre kursbetyg
Vittragymnasiet Sickla	25	4	80	16
Riket	4 843	5	84,6	10,4
Länet	1 068	1,6	81,2	12,2

Tabell 8: Skillnad mellan provbetyg och kursbetyg i kursen matematik 2A.

Matematik 2A				
	Antal elever	Andel lägre kursbetyg	Andel lika	Andel högre kursbetyg
Nacka gymnasium	11	.	90,9	9,1
Riket	1 307	1,4	56,5	42,2
Länet	123	.	52	48

Tabell 9: Skillnad mellan provbetyg och kursbetyg i kursen matematik 2B.

Matematik 2B				
	Antal elever	Andel lägre kursbetyg	Andel lika	Andel högre kursbetyg
DesignGymnasiet	5
MediaGymnasiet i Nacka Strand	10	.	.	100
Nacka Enskilda Gymnasium	40	15	70	15
Nacka gymnasium	96	.	51	49
Riket	17 440	1,2	64,9	33,9
Länet	4 247	1,3	65,5	33,2

Tabell 10: Skillnad mellan provbetyg och kursbetyg i kursen matematik 2C.

Matematik 2C				
	Antal elever	Andel lägre kursbetyg	Andel lika	Andel högre kursbetyg
DesignGymnasiet	15	.	66,7	33,3
MediaGymnasiet i Nacka Strand	26	.	53,8	46,2
Nacka gymnasium	174	0,6	82,2	17,2
Riket	7 602	0,8	76,2	23
Länet	2 119	1,3	77	21,8

Designgymnasiet anger att skillnaden beror på att man rekryterat en ny lärare i matematik och att man försökt vända en negativ trend i matematik. Eleverna har fått mycket mer tid än normalt i matematik och det är detta som är förklaringen till avvikelserna.

Tabell 11: Skillnad mellan provbetyg och kursbetyg i kursen matematik 3C.

Matematik 3C				
	Antal elever	Andel lägre kursbetyg	Andel lika	Andel högre kursbetyg
DesignGymnasiet	16	.	75	25
MediaGymnasiet i Nacka Strand	15	.	46,7	53,3
Nacka gymnasium	60	.	71,7	28,3
Vittragymnasiet Sickla	3
Riket	321	1,2	63,2	35,5
Länet	1 470	2,3	68,1	29,6

Tabell 12: Skillnad mellan provbetyg och kursbetyg i kursen matematik 4.

Matematik 4				
	Antal elever	Andel lägre kursbetyg	Andel lika	Andel högre kursbetyg
Nacka gymnasium	30	.	86,7	13,3
Riket	3 144	0,9	74,4	27,7
Länet	1 284	1,3	77,6	21

Tabell 13: Skillnad mellan provbetyg och kursbetyg i kursen svenska 1/svenska som andraspråk 1

Svenska 1/svenska som andraspråk 1				
	Antal elever	Andel lägre kursbetyg	Andel lika	Andel högre kursbetyg
DesignGymnasiet	47	.	68,1	31,9
Nacka Enskilda Gymnasium	33	9,1	66,7	24,2
Nacka gymnasium	245	6,9	65,7	27,3
Praktiska Nacka	85	9,4	56,5	34,1
Rytmus - musikergymnasiet	150	6,7	74	19,3
Vittragymnasiet Sickla	96	27,1	36,5	36,5
Riket	63 979	7,2	62	30,9
Länet	13 346	8,2	60,6	31,2

Nacka Praktiska berättar att ett misstag gjordes vid provtillfället så att eleverna inte fick ha tillgång till provhäftet under provet trots att de har rätt till det enligt instruktionen. Eleverna kompenseras delvis för detta i rättningen. Noterbart är också avvikelser nedåt i engelska 5. Rektor för Nacka praktiska har inte hunnit återkomma med en förklaring till detta. Vittra gymnasiet (numera Sjölin) har följt upp skillnaderna på elevnivå och läraren har fått motivera skillnaden i betygsättning. För alla eleverna som skrivit det nationella provet har läraren kunnat motivera skillnaden i betyg för rektor. För Vittra kan man notera att nästan en tredjedel fick ett lägre betyg. Nacka gymnasium uppger att det fanns en skillnad i hur lärarna arbetat med läsförståelse i undervisningen och hur den skulle bedömas enligt anvisningarna på det nationella provet.

Man kan notera att avvikelser för skolor i Nacka ligger i paritet med avvikelser i riket och länet när det gäller Sv 1/Svenska som andraspråk 1.