

Utbildningsnämnden

Resultatredovisning för förskoleklass och grundskola vårterminen 2014

Förslag till beslut

1. Utbildningsnämnden noterar informationen till protokollet.
2. Utbildningsnämnden noterar att utbildningsenheten arbetar med att fördjupa bilden av hur skolor arbetar med data som prov- och betygsresultat för att granska och utveckla sina insatser och återkommer med en redovisning i kommunens kvalitetsanalys.

Sammanfattning

Statistiken i resultatredovisningen visar att resultaten för elever i grundskolor i Nacka fortsätter att vara goda. Särskilt goda är resultaten i nationellt prov i åk 6 och 9, där Nackas resultat hör till de allra bästa i landet.

Andelen elever som inte nått kravnivån i samtliga delprov i det nationella provet i årskurs 3 har ökat jämfört med föregående år i både svenska och matematik. Att 11 procent av eleverna har problem i bägge ämnena är oroväckande.

Liksom tidigare finns det skillnader mellan flickor och pojkars resultat i nationella prov. Skillnaden har dock minskat när det gäller andelen som får minst C i svenska i både årskurs 6 och 9, och även i mindre grad i andra ämnen.

Andelen elever i årskurs 9 som blev behöriga till gymnasieskolan har minskat något. Minskningen har skett på tre skolor, och intervjuer med rektorerna på dessa skolor visar att de obehöriga är en heterogen grupp, och att skolorna har satt in olika åtgärder för att stödja eleverna.

Utbildningsenheten kommer i kommunens kvalitetsanalys att fördjupa bilden av hur skolor arbetar med data som prov- och betygsresultat för att granska och utveckla sina insatser.



Ärendet

Denna redovisning ingår i nämndens utvärderingsplan och visar resultat för vårterminen 2014 för elever som gick i skolor i Nacka. Följande resultatmått redovisas:

- Fonologisk screening i förskoleklass
- Nationella prov i årskurs 3, 6 och 9
- Betygstatistik för årskurs 9

Statistiken har bearbetats och sammanställts av utbildningsenheten. Uppgifterna är desamma som lämnas till SCB och har sammanställts här eftersom Skolverkets redovisning kommer först i slutet av året. I februari tar utbildningsenheten fram ytterligare en sammanställning, då baserad på Skolverkets redovisning. Där ingår utöver jämförelser med andra kommuner, betygsvärden enligt den så kallade SALSAMetoden¹ och jämförelser mellan betyg och nationella prov. Då redovisas också betygs- och kursprovsresultat för gymnasieskolan.

Fonologisk screening i förskoleklass

Elevernas språkliga medvetenhet kartläggs i förskoleklass, genom så kallad fonologisk screening. Kartläggningen genomförs i Nackas skolor med ekonomiskt stöd av utbildningsnämnden. Syftet med screeningen är att kunna ge elever individualiserad stimulans och träning under förskoleklassåret och att tidigt upptäcka eventuella svårigheter för att kunna sätta in åtgärder. Screeningen av eleverna genomförs i september och följs sedan upp med ytterligare en, i maj.

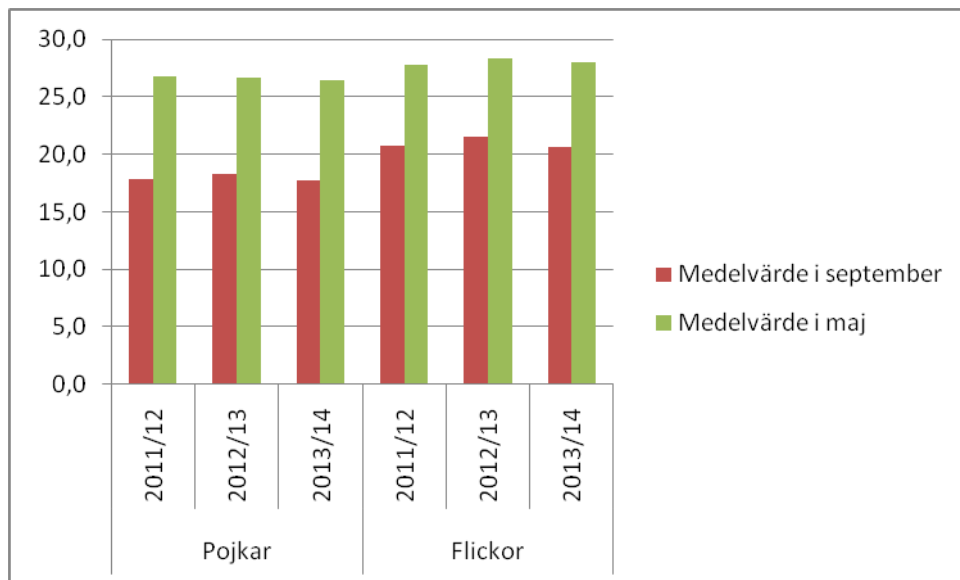
Redovisningen av resultaten gäller fyra deltest som har fonemen i fokus (begynnelseljud, antal ljud, jämförelser av ordlängd, skriva ord) och maxsumman är där 30 poäng.

Liksom tidigare år ökade resultatet väsentligt mellan den första kartläggningen i september och mätningen i maj, i slutet av förskoleklassåret, vilket kan ses som ett resultat av den fonologiska lek- och övningsverksamheten tillsammans med en allmän mognadsutveckling. Det finns en trend med ökning både i september- och majresultaten över tid, men resultatet det senaste året var en svag minskning jämfört med året innan.

I septembermätningen har flickorna i genomsnitt cirka 3 poäng högre medelvärde än pojkarna. I mätningen i maj, vid läsårets slut, har både flickors och pojkars resultat ökat markant. Räknat i poäng har pojkarnas resultat ökat mer. En förklaring är dock att en hel del elever, särskilt flickor, redan i första mätningen hade höga poäng, 28-30 poäng, vilket gör att deras inte poäng kan öka så mycket då de ”slår i taket”.

¹ SALSAMetoden, som tagits fram av Skolverket, ger möjlighet att jämföra betygen med förväntade, modellberäknade värden.

Figur 1: Genomsnittlig poäng i fonologisk screening i förskoleklass, (elever i skolor i Nacka, endast elever som deltagit i test i både september och maj)



I bilagan finns resultat per skola de två senaste läsåren. I september finns relativt stor variation mellan skolorna. Medelvärdet varierar mellan 11 och 25 poäng det senaste läsåret. I slutet av läsåret har resultatet ökat tydligt för alla skolor. Variationen mellan skolorna har också jämnats ut, till mellan 25 och 29,9 poäng. Även här hänger detta delvis samman med att skolor med höga resultat inte kan öka sina resultat i samma grad.

Provresultat i grundskolan²

Nationella prov genomfördes vårterminen 2014 i årskurs 3, 6 och 9. Samtliga skolor ska genomföra proven som gäller svenska, matematik och engelska (åk 6 och 9). För andra året genomförs även prov i NO och SO i årskurs 6 och 9. Alla elever på en skola gör provet i ett av NO-ämnena, det vill säga något av de naturorienterande ämnena biologi, fysik och kemi. Eleverna på skolan gör också prov i ett av SO-ämnena, det vill säga något av samhällsorienterande ämnena historia, geografi, samhällskunskap och religionskunskap.

Skolverket anger syftet med det nationella provsystemet så här:

- stödja en likvärdig och rättvis bedömning och betygssättning
- ge underlag för en analys av i vilken utsträckning kunskapskraven uppfylls på skolnivå, på huvudmannanivå och på nationell nivå
- att konkretisera kursplanerna och ämnesplanerna
- en ökad måluppfyllelse för eleverna.

² Denna redovisning baseras på skolornas redovisning till SCB/Skolverket. Insamlingen sker på individnivå, och omfattar alla elever i landet.



Proven prövar inte elevens kunskaper mot alla uppställda mål utan resultatet är en del av den samlade bedömning som läraren gör. Proven är heller inte avgörande för elevernas betyg utan är i första hand ett sätt att utvärdera undervisningen och stödja lärarens bedömning. Redovisningen här avser provresultatet, och inte lärarens samlade bedömning av om eleven nått kunskapskraven eller inte.

För andra året utgår prov och betyg från kunskapskraven i 2011 års läroplan och det nya betygssystemet med en skala från A till F.

Se bilagan för provresultat per skola.

Nationellt prov i årskurs 3³

Så gott som samtliga elever, 98 procent, genomförde samtliga delprov i svenska och matematik.

Tabell 1 Nationellt prov i årskurs 3 i skolor i Nacka

Åk 3	År	Antal elever	Andel som deltagit i alla delprov (%)	Andel av alla elever som nått kravnivån i samtliga delprov(%)
Matematik	2012	1094	97	82
	2013	1295	99	79
	2014	1383	98	75
Svenska	2012	1094	99	84
	2013	1295	99	84
	2014	1383	98	79

Andel elever som nått kravnivån i matematik våren 2014 varierar mellan 98 och 82 procent mellan de olika delproven. Det prov där flest elever hade svårigheter var prov E, som avser att använda och analysera matematiska begrepp, välja och använda lämpliga matematiska metoder, föra och följa matematiska resonemang, använda matematikens uttrycksformer för att kommunicera.

För att få ett sammanfattande mått har andelen elever som nått kravnivån i samtliga delprov beräknats. Skolverket redovisar för närvarande inget samlat mått, utan bara resultat per delprov, men skriver att man kommer att utveckla ett samlat mått. 75 procent av eleverna i Nacka nådde kravnivån i samtliga delprov i matematik. Det är en försämring sedan föregående år, men proven är inte utformade för att kunna jämföras mellan år, och därför är

³ Alla skolor utom Futuraskolan AB Lännbo har redovisat resultat till kommunen för nationellt prov i årskurs 3 årskurs 2014.

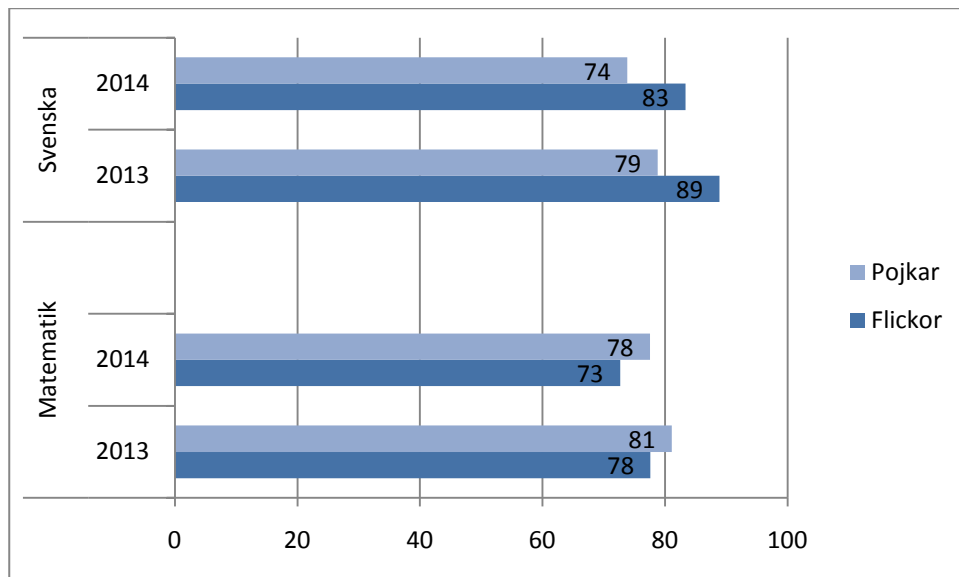
det svårt att dra säkra slutsatser om vad nedgången betyder. Nedgången beror framförallt på att färre elever klarat delprov E. På tio skolor var det mer än var tredje elev som inte klarade kravnivån i alla delprov. (se bilagan) Flertalet av eleverna som inte klarat alla delprov hade missat ett eller två delprov, men klarat övriga.

Andelen elever som nådde kravnivån i svenska⁴ varierar mellan 98 och 88 procent mellan delproven våren 2014. Delprovet som flest elever hade svårigheter med innebar att skriva en faktatext. Liksom när det gäller matematik är det svårt att dra säkra slutsatser om nedgången. Även här har flertalet elever som inte nått kravnivån i alla delprov missat ett delprov.

Totalt var det 154 elever, 11 procent, som inte klarade kravnivån i alla delprov i varken svenska eller matematik. 128 av dessa elever hade genomfört alla delprov.

En jämförelse mellan flickors och pojkars resultat visar att flickor i högre grad klarat kravnivån i proven i svenska. I matematik är det i stället pojkarna som nått bättre resultat som grupp, men skillnaden mellan könen är inte lika tydlig som när det gäller svenska. Resultaten är likartade år 2013 och 2014.

Figur 2: Nationellt prov i årskurs 3, andel elever som nått kravnivån i samtliga delprov (%), elever i skolor i Nacka



Nackas resultat för våren 2013 kan jämföras med andra kommuners i Skolverkets statistik. Men då inget samlat mått redovisas utan resultatet i varje delprov redovisas var för sig är jämförelserna omfattande. Nackas resultat ligger i varje delprov tydligt över genomsnittet för riket. I de olika delproven finns ofta 30-50 kommuner, ofta småkommuner, som har högre andel elever som nått kravnivån i delprovet än Nacka.

⁴ Resultat i svenska som andraspråk ingår i redovisningen av svenska

Nationellt prov i årskurs 6⁵

De flesta elever, 95-97 procent, deltog i samtliga delprov.

Tabell 2: Nationellt prov i årskurs 6 i skolor i Nacka (alla procentandelar utom den sista har beräknats med totalt antal elever i nämnaren)

Åk 6	År	Antal elever	Andel elever som fått provbetyg av samtliga (%)	Andel (%) av samtliga elever med lägst E	Andel (%) av samtliga elever med lägst C	Andel (%) av samtliga elever med A	Andel (%) elever med provbetyg som fått lägst E
Matematik	2013	1 234	95	94	71	35	99
	2014	1 254	97	94	61	19	97
Svenska	2013	1 234	95	94	59	3	98
	2014	1 254	95	93	65	7	98
Engelska	2013	1 234	97	96	85	38	99
	2014	1 254	97	96	81	35	99
NO	2013	1 234	97	96	79	7	99
	2014	1 254	96	94	39	4	98
SO	2013	1 234	96	92	54	9	95
	2014	1 254	96	94	58	14	99

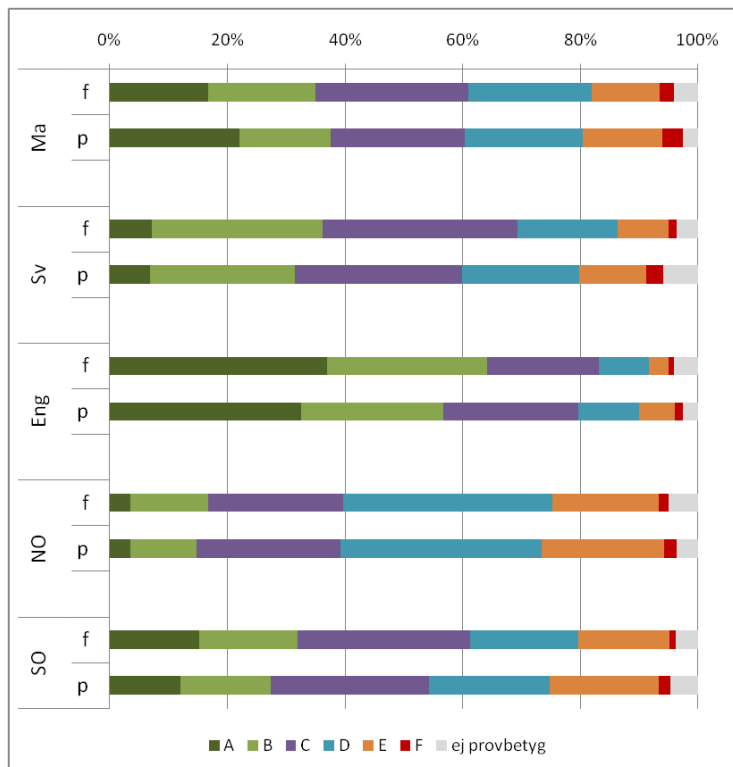
Flertalet elever får godkänt provbetyg, det vill säga lägst E, i det nationella provet i årskurs 6. Andelen varierar mellan 93 procent i svenska och 96 procent i engelska, NO och SO (naturorienterande ämne respektive samhällsorienterande ämnen). Det är mycket få elever som fått F i provbetyg. De flesta elever som inte fått E eller högre betyg har inte deltagit i alla delprov och har därför inte fått något provbetyg.

I tabellen ovan visas också andelen elever som fått höga betyg i provbetyget, och här är skillnaden större mellan ämnena och också mellan år. Möjligen hänger skillnaden mellan år samman med skillnader i uppgifternas svårighetsgrad mellan åren. Flest elever fick höga betygs i engelska, där var tredje elev fick betyget A. Lägst andel elever med A finns i år i NO och svenska, där 4 respektive 7 procent fick A. Andelen elever som fick minst C har halverats sedan föregående år. Så stora förändringar skulle kunna tyda på att proven haft olika svårighetsgrad mellan åren.

Av diagrammet nedan framgår att provresultaten är ungefär lika för flickor och pojkar i matematik. Pojkar har i något högre grad än flickor fått A och F. I NO är skillnaderna mellan könen små. I övriga ämnen har något fler flickor än pojkar högre betyg. Skillnaden mellan könen i resultatet i svenska är i år mindre än föregående år, vilket beror på att fler pojkar än föregående år fått högre betyg. Andelen pojkar som fick minst C ökade från 48 till 60 procent. Skillnaden har också minskat mellan könen i SO.

⁵ Alla skolor utom Futuraskolan AB Lännbo har redovisat resultat till kommunen för nationellt prov i årskurs 6.

Figur 3: Nationellt prov i årskurs 6, provbetyg, vt 2014, elever i skolor i Nacka, uppdelning på flickor och pojkar



I bilagan finns resultaten per skola. På flertalet skolor är andelen elever som fått minst provbetyget E 85 procent eller högre. Spridningen mellan skolorna är större när det gäller andelen elever som nått högre betyg i provet. Andelen elever som fått lägst betyget C är på en del skolor 80-90 procent, medan andelen på andra skolor är 30-40 procent. Även andelen elever som fått A varierar en hel del mellan skolorna. I svenska är det flera skolor där inga elever fått provbetyget A, medan på andra har mer än var fjärde fått det. I NO och SO är det viktigt att vara medveten om att proven gäller olika ämnen på skolorna. Vissa skolor skriver enbart prov i kemi, andra i biologi och så vidare och i SO skriver en del i religionskunskap, andra i historia och så vidare.

Nackas resultat för våren 2013 kan jämföras med resultaten för andra kommuner i Skolverkets statistik. Nacka⁶ tillhör de tre kommuner som ligger allra högst av landets kommuner i engelska och matematik vid en jämförelse av genomsnittligt provbetygspoäng⁷. Resultatet i svenska varierar mindre mellan kommunerna, och där är Nackas resultat bland de tio bästa kommunerna i landet.

⁶ Kommunala och fristående skolor.

⁷ I provbetygs-poängen beräknas ett genomsnitt av betygsvärdena för de elever som fått betyg A-F i prov-/delprovsbetygen (F=0, E=10, D=12.5, C=15, B=17.5 och A=20).

Nationellt prov i årskurs 9⁸

De flesta elever, 92-96 procent beroende på ämne, har genomfört alla delprov och fått provbetyg.

Tabell 3 Nationellt prov i årskurs 9 i skolor i Nacka (alla procentandelar utom den sista har beräknats med totalt antal elever i nämnaren)

Åk 9	År	Antal elever	Andel elever som fått provbetyg av samtliga (%)	Andel (%) av samtliga elever med lägst E (G)	Andel (%) av samtliga elever med lägst C	Andel (%) av samtliga elever med A	Andel (%) elever med provbetyg som fått lägst E (G)
Matematik	2012	1 028	95	87			92
Matematik	2013	1 188	93	90	57	20	97
Matematik	2014	1 184	95	90	48	14	95
Svenska	2012	1 028	96	94			98
Svenska	2013	1 188	96	94	62	8	98
Svenska	2014	1 184	95	93	66	11	98
Engelska	2012	1 028	95	94			99
Engelska	2013	1 188	94	93	80	30	99
Engelska	2014	1 184	93	93	82	32	99
NO	2013	1 188	92	88	44	8	96
NO	2014	1 184	92	89	49	11	97
SO	2013	1 188	92	88	54	10	96
SO	2014	1 184	93	91	62	13	98

Ungefär var tionde elev har inte fått godkänt betyg i det nationella provet. Bland dessa elever finns både de som fått F, och elever som inte deltagit i alla delprov och därför inte fått något provbetyg. Andelen elever som fick lägst E (godkändnivån) är ungefär som föregående år.

Engelska är det ämne där flest elever fått höga betyg. 82 procent fick lägst C i engelska. Lägst var andelen i matematik och NO, där knappt hälften av eleverna fick C eller högre. Även när det gäller det högsta betyg, A, var andelen högst i engelska. Var tredje elev fick A i engelska. Lägst var andelen i NO, naturorienterande ämnen, och svenska, där var tionde elev fick A i provbetyg.

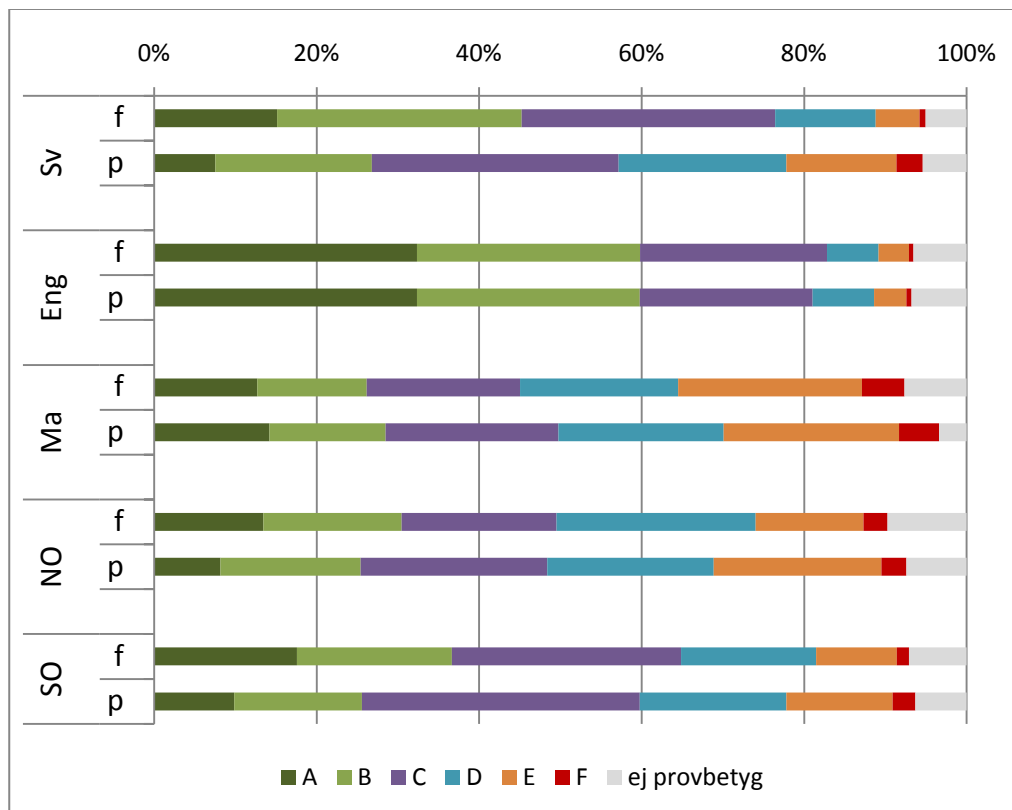
I föregående års skrivelse uppmärksammade utbildningsenheten att färre elever hade fått höga betyg i svenska jämfört med det tidigare betygssystemet. Andelen höga betyg i svenska har ökat något sedan föregående år, men är fortfarande lägre än i det gamla systemet.

Diagrammet nedan visar att resultatskillnaderna mellan könen är små i engelska. I svenska är det fler flickor som får höga resultat, men skillnaden har minskat något sedan föregående år. Andelen pojkar som fick minst C i svenska var 57 procent, jämfört med 49 procent

⁸ Alla skolor har lämnat uppgifter i årets insamling av provresultat för årskurs 9.

föregående år. När det gäller matematik är skillnaden mellan könen liten i år, medan flickorna i fjol hade något bättre resultat än pojkarna.

Figur 4: Nationellt prov i årskurs 9, provbetyg, vt 2014, elever i skolor i Nacka, uppdelning på flickor och pojkar



I bilagan finns provresultaten per skola. Det är större spridning mellan skolorna när det gäller de högre betygen än när det gäller andelen elever som når lägst E.

Nackas resultat för våren 2013 kan jämföras med resultaten i andra kommuner i Skolverkets statistik. Jämförelsen visar att Nackas elever hör till de tre till fem kommuner som har allra högst genomsnittlig provbetygs-poäng av landets kommuner. Jämförelsen gäller svenska, engelska och matematik.

Betyg i årskurs 9

Våren 2014 var andra året som eleverna i årskurs 9 fick betyg i betygsskalan med A-F, där F inte är godkänt betyg.⁹ Nytt för i år är att eleven får räkna med betyg i moderna språk som ett 17:e betyg i meritvärdet. Tidigare har meritvärdet beräknats på de 16 bästa betygen. Maximalt meritvärde blir i år därför 340, istället för som tidigare 320 poäng.

⁹ Liksom tidigare räknas betygen samman till ett meritvärde av elevens 16 bästa ämnen där betygsteg A, B, C, D, E omvandlas till poängen 20, 17,5, 15, 12,5, 10. Ej godkänt betyg, F, är 0 poäng.



Det genomsnittliga meritvärdet för elever som gick ut årskurs 9 i skolor i Nacka våren 2014 var 252. De kommunala skolorna hade 245 jämfört med 266 för de fristående. Skillnaden mellan kommunala och fristående skolor har ökat något sedan föregående år.

Förändringen i antal betyg som ingår i meritvärdet innebär att det är svårt att med säkerhet säga om 252 är en ökning eller minskning jämfört med året innan, men utbildningsenheten bedömer att nivån är lika eller något lägre än året innan.

De flesta skolorna har höga meritvärden, och spridningen mellan skolorna måste anses som ganska liten. Meritvärdet varierar från 227 (Stavsborgsskolan) till 294 (Kunskapsskolan Saltsjöbaden).

Tabell 4: Betygsresultat för årskurs 9, elever i skolor i Nacka

Skola	Antal elever	Meritvärde (max 320)		Meritvärde (max 340)	Andel elever med behörighet till gymnasieskolans yrkesprogram (%)		
		2012	2013		2012	2013	2014
Alphyddeskolan	3
Björknässkolan	126	244	235	248	95	93	96
Centrumskolan	6	.	83	.	.	27	.
Eklidens skola	208	250	239	254	96	95	93
Internationella engelska	148	263	265	265	98	96	99
Johannes Petri	66	243	246	261	97	96	95
Kunskapsskolan Nacka	78	271	263	275	100	97	99
Kunskapsskolan Saltsjöbaden	30	269	264	294	97	96	100
Maestroskolan	3	232	248	.	69	88	.
Montessoriskolan Castello	26	255	241	260	96	100	100
Myrsjöskolan	165	249	243	258	100	98	98
Saltsjöbadens Samskola	112	251	247	239	96	97	86
Skuru skola	127	245	242	240	96	98	91
Snitz	6
Stavsborgsskolan	81	221	229	227	95	92	96
Vittra i Saltsjö Boo	3	223	214	.	89	94	.
Nacka totalt	1186	245	242	252	95	95	94
Nacka fristående skolor	360		254	266		95	98
Nacka kommunala skolor	826	241	237	245		95	93
Riket		211	213		88	88	87
<i>. redovisas ej då antalet elever är färre än 10</i>							

För behörighet till gymnasieskolans yrkesprogram krävs godkänt i tre ämnen: matematik, engelska och svenska eller svenska som andraspråk samt godkänt i ytterligare fem ämnen.¹⁰ Andelen elever som blev behöriga till gymnasieskolans yrkesförberedande program i Nacka våren 2014 var 94,1 procent, vilket är en försämring sedan föregående år (-0,9

¹⁰ För högskoleförberedande program behövs godkänt i nio ämnen utöver de tre angivna.



procentenheter). Nackas andel är trots nedgången betydligt över riksgenomsnittet, som är 87 procent.

Antalet elever som inte blev behöriga till gymnasieskolans yrkesprogram våren 2014 i Nacka var 70, jämfört med 59 året innan. Andelen obehöriga elever har framförallt ökat på tre skolor, medan andelen minskat på de flesta övriga skolor. Könsfördelningen är relativt jämn i gruppen obehöriga (55 procent är pojkar).

Utbildningsenheten har tillsammans med en tjänsteman från Valfärd skola, det vill säga den kommunala produktionens organisation, träffat rektorerna för de tre skolor som hade ett ökat antal elever som inte blev behöriga jämfört med tidigare. De tre skolorna är alla kommunala.

Intervjuerna med skolornas rektorer visar att bland de sammanlagt 42 eleverna som inte blev behöriga har ungefär en femtedel kommit till Sverige under årskurs 7-9. Ytterligare några elever har kommit till Sverige under årskurs 4-6. För några elever rapporteras om allvarlig sjukdom som har försvårat möjligheterna att nå målen.

För övriga elever, det vill säga merparten av eleverna, berättar skolornas rektorer om andra förhållanden som försvårat för eleverna att nå målen. Det gäller exempelvis kartlagda inlärningssvårigheter, svår social situation, ofta med bristande stöd hemifrån, och frånvaro. Ibland är det en kombination av dessa orsaker. Ett par av de obehöriga eleverna har blivit utskrivna från grundsärskola och inte hunnit nå målen för grundskolan under året i nian.

För en del av eleverna har det bara saknats godkänt betyg i ett ämne för att han eller hon ska bli behörig till yrkesprogrammen. I regel är det matematik, men i något fall engelska. För andra elever saknas betyg i samtliga eller de flesta ämnen.

Det förefaller finnas en omfattande dokumentation av åtgärder i åtgärdsprogram med mera på skolorna. Intervjuerna visar att skolorna i hög grad har gjort anpassningar och satt in extra stöd för att eleverna ska nå målen. Åtgärder som nämns är undervisning enskilt eller i mindre grupp, ofta i matematik, parallellläggning av schema för att möjliggöra individuellt stöd, undervisning i svenska som andraspråk och studiehandledning på modersmålet. En av skolorna som tog emot ett antal elever i samband med nedläggningen av årskurs 7-9 i Fisksätraskolan menar att de i efterhand kan se att de inte var tillräckligt väl förberedda för detta. I flera fall menar rektorerna att eleverna inte har tagit emot det stöd som skolan har erbjudit. Ibland har elever, eller föräldrar, aktivt valt bort stöd för att, enligt rektorerna, inte sticka ut eller avvika. I andra fall har eleven inte deltagit i stöd utan varit frånvarande.

Rektorerna uttrycker att antalet obehöriga är alltför högt, och har också olika strategier för att fler elever ska nå behörighet kommande år. Skuru skola berättar att de kommer att påbörja kartläggning av elever i behov av stöd för att optimera sin resursanvändning och utveckla mottagandet av nyanlända elever. Skolan lyfter också vikten av ett F-9 perspektiv



och att tidigt sätta in resurser. Saltsjöbadens samskola har kartlagt vilka elever som i nuläget riskerar inte bli behöriga i slutet av årskurs 9 och sätter in en rad åtgärder som framförallt gäller matematik, exempelvis extra studiestöd. Lärarna deltar i Skolverkets satsning matematiklyftet. Skolan kommer under året att ha starkt fokus på att höja resultaten, där bland annat förstelärarna kommer att ha en viktig roll. Eklidens skola bedömer att de innevarande läsåret har färre elever i riskzonen för att inte bli behöriga, men betonar vikten av att fortsätta med stödinsatser på liknade sätt som tidigare.

Det förekommer att elever med särskilda behov går i skolor utanför kommunen. Dessa elever kommer då inte med i redovisningen, som utgår från Skolverkets definition av måttet och därför enbart omfattar elever som gått i skolor i Nacka. Våren 2014 var det 13 elever med särskilda behov, folkbokförda i Nacka, som gick ut årskurs 9 som hade en skolplacering utanför kommunen. Av dessa elever var det fyra som inte blev behöriga till yrkesprogram. För fyra elever saknas uppgift då de inte sökt till gymnasieskolan.

Utbildningsenhetens kommentar

Statistiken visar sammantaget att elevresultaten i Nackas skolor fortsätter att vara goda, och står sig mycket väl i jämförelse med andra kommuner. Det gäller bland annat provresultaten i årskurs 6 och 9, där många elever når höga resultat, särskilt i engelska. En jämförelse med andra kommuner för 2013 visar att Nackas provresultat tillhör landets allra bästa.

Andelen elever som inte nått kravnivån i samtliga delprov i det nationella provet i årskurs 3 har ökat jämfört med föregående år i både svenska och matematik. Det är dock inte helt enkelt att tolka förändringar över tid, då provens utformning varierar mellan åren.

Skolverkets statistik saknar samlade mått för årskurs 3, vilket gör att resultaten är svåra att analysera och tolka på en aggregerad nivå. Det är viktigt att de skolor där andelen som nått kravnivån är låg analyserar sina resultat och utvecklar undervisningen liksom att elever med lägre resultat får rätt stöd tidigt. Att var tionde elev hade problem i bägge ämnena bör ses som en signal.

Utbildningsenheten konstaterade förra året att andelen elever som fått höga betygsresultat i svenska minskat jämfört med tidigare, ett mönster som fanns i både provet i årskurs 6 och i prov och betyg i årskurs 9. Andelen elever med höga resultat i svenska har ökat något i år, men är fortfarande lägre än tidigare. Detta kan vara ett resultat av ändrade och höjda krav i kursplaner baserade på Lgr 2011, och resultaten visar att skolorna behöver fundera på om arbetssätten behöver utvecklas ytterligare.

Liksom tidigare finns det skillnader mellan flickor och pojkars resultat i nationella prov. Skillnaden har dock minskat något när det gäller andelen elever som får minst C i svenska i både årskurs 6 och 9, och även i mindre grad i andra ämnen. Skillnaden mellan flickors och pojkars meritvärde förefaller ha minskat, men uppgifter om könsuppdelade resultat saknas för några skolor.



Att andelen elever i årskurs 9 som blev behöriga till gymnasieskolan har minskat något är oroväckande. Intervjuer med rektorerna där antalet obehöriga blivit fler visar att skolorna tar problematiken på stort allvar och att de också har satt in åtgärder för eleverna under elevernas skolgång. Skolorna presenterar olika strategier för att förbättra arbetet med elever i riskzonen under detta år, särskilt på den skola där flest elever bedöms vara i riskzonen. Att alla elever ska uppnå behörighet till gymnasieskolan när de går ut årskurs 9 har under flera år varit en prioriterad fråga för Utbildningsnämnden. Utbildningsenheten har kartlagt vad som ligger bakom att elever inte blir behöriga, och i juni i år redovisades en studie av hur skolor diskuterar, organiserar och genomför åtgärder för elever i riskzonen att inte bli behöriga till gymnasieskolan. Studien visade att arbetet med elever i riskzonen på skolorna har hög prioritet och ofta fungerar väl, men också att det finns skillnader mellan och inom skolor när det gäller till exempel, hur strukturerat arbetet är liksom när det gäller personalens synsätt på elevernas möjligheter att lyckas. Studien visade också vikten av att varje skola utvecklar sitt eget arbete när det gäller systematisk granskning av de egna insatser.

Det är viktigt att data om prov- och betygsresultat används och analyseras inom ramen för just en sådan granskning och att det är en del i kvalitetsarbetet på varje skola. Denna skrivelse visar också att det finns en del skillnader mellan skolor när det gäller hur stor andel elever som når högre betyg, som förtjänar att uppmärksammas och diskuteras på skolorna i ett sådant arbete. Utbildningsenheten kommer att studera hur skolorna använder data om resultat i arbetet med kommunens kvalitetsanalys under hösten, i skolornas kvalitetsanalyser och genom särskilda kvalitetsbesök på utvalda skolor. Utbildningsenheten kommer baserat på vad som framkommer där att ge förslag till åtgärder eller fördjupade studier i utbildningsnämndens utvärderingsplan.

Resultaten i denna skrivelse kommer att presenteras och diskuteras på utbildningsenhetens möten med skolhuvudmän och rektorer i oktober.

Carina Legerius
Utvärderingsexpert

Per-Gunnar Rosengren
Utbildningsexpert

Bilaga: Redovisning per skola

Bilaga

Tabell 5: Fonologisk screening i förskoleklass, resultat per skola

	2013/14	2013/14	2013/14	Medel sept	Medel
	Antal	Medel-	Medel-	de senaste 4	förändring sept-
	elever	värde	värde	åren	maj de senaste
		sept	maj		4 åren
Backeboskolan	20	22,0	28,6	20,6	38%
Björknässkolan	103	17,1	25,2	18,3	44%
Boo Gårds skola	80	18,5	27,4	18,4	46%
Borgvallaskolan	36	20,2	29,1	19,2	51%
Castello	15	24,8	29,9	24,8	18%
Ektorp	23	16,7	27,3	19,0	50%
Fisksätraskolan	15	14,5	24,6	17,8	49%
Igelboda skola	17	21,1	28,5	19,9	37%
Jarlabergs skola	27	17,8	27,3	19,0	45%
Järla skola	72	20,3	27,6	19,4	48%
Lännersta skola	38	19,8	28,0	22,1	30%
Maestroskolan	9	.	.		
Myrsjöskolan	87	20,5	26,7	19,8	35%
Nacka Strands skola	20	19,3	28,0	21,0	31%
Neglinge skola	53	23,9	28,7	24,2	19%
Orminge skola	67	13,1	24,6	12,2	102%
Saltsjö-Duvnäs	63	22,7	28,0	20,2	38%
Samskolan	49	18,8	27,3	18,1	50%
Sickla skola	72	24,2	28,5	23,0	22%
Sigfridsborgskolan	45	19,9	27,9	19,5	42%
Skuru skola	32	20,9	28,7	21,3	34%
Stavsborgsskolan	28	10,7	26,8	15,1	85%
Sågtorpsskolan	80	17,0	26,3	18,7	42%
Vilans skola	34	17,8	26,7	17,1	49%
Älta Skola	23	19,8	28,8	19,9	38%
medelvärde	1108	19,2	27,2	19,5	44%

Tabell 6: Nationellt prov i årskurs 3 i matematik, vårterminen 2014

Åk 3, Matematik	Antal elever	Andel elever som nått kravnivån i provet (%)							Andel som deltagit i samtliga delprov(%)	Andel som nått kravnivån i samtliga delprov (%)
		A Muntlig uppgift, grupp	B	C	D	E	F	G		
Backeboskolan	23	96	96	96	96	83	96	96	96	83
Björknässkolan	82	98	98	98	98	96	98	98	98	96
Boo Gårds skola	82	100	96	100	100	91	98	100	100	89
Da Vinciskolan	33	100	88	97	91	76	64	82	100	52
Ektorps skola	65	95	95	97	95	80	95	95	97	77
Fisksätraskolan	24	79	75	79	75	58	75	79	88	50
Futuraskolan
Idunskolan	22	95	68	95	82	73	68	91	100	32
Igelboda skola	61	97	87	90	97	72	80	97	100	62
Jarlabergs skola	25	100	100	100	100	76	100	96	100	76
Johannes Petri skola	56	91	93	95	96	88	89	96	100	80
Järla skola	52	100	100	100	100	100	100	100	100	100
Lännersta	49	100	80	100	100	82	98	100	100	69
Maestroskolan	18	100	100	100	100	83	100	100	100	83
Montessoriskolan Castello	20	100	100	100	100	100	100	100	100	100
Myrsjöskolan	83	100	95	100	100	89	93	100	100	82
Nacka strand	26	100	96	100	100	62	96	96	100	54
Neglinge skola	53	98	96	98	98	91	92	96	98	85
Orminge skola	69	88	87	94	96	75	88	87	91	59
Saltsjöbadens samskola	46	96	96	98	98	59	89	93	98	50
Saltsjö-Duvnäs skola	78	97	96	97	97	86	94	96	97	81
Sickla skola	68	100	100	99	100	91	97	100	100	91
Sigfridsborgsskolan	77	97	99	100	100	84	96	100	100	81
Skuru skola	48	100	96	96	100	73	69	83	96	48
Stavsborgsskolan	30	87	63	93	77	43	57	60	93	40
Sågtorpsskolan	78	99	99	99	100	94	95	100	100	90
Vilans skola	24	96	83	88	88	46	38	79	100	29
Vittra i Saltsjö-Boo	3
Älta skola	88	99	94	95	98	78	97	95	100	75
Totalt	1383	97	93	97	97	82	90	95	98	75
fristående	250	97	89	98	96	81	89	95	100	70
kommunal	1133	97	94	97	97	82	90	95	98	76

. redovisas ej då antalet elever är färre än 10

.. Uppgifter saknas

Andelarna är beräknade på totalt antal elever (oavsett om de deltagit eller ej).

Den sista kolumnen visar hur många elever som nått kravnivån i samtliga delprov i ämnet.


Tabell 7: Nationellt prov i årskurs 3 i svenska, vårterminen 2014

Åk 3, Sv	Antal elever	Andel elever som nått kravnivån i provet (%)								Andel som deltagit i samtliga delprov(%)	Andel av samtliga som nått kravnivån i samtliga delprov (%)
		A Muntlig uppgift, grupp	B Läsa – berättande text	C Läsa – faktatext	D Enskild högläsning	E Enskilt textsamtal	F Skriva – berättande text	G Skriva – stavning och interpunktion	H Skriva – faktatext		
Backeboskolan	23	96	91	91	91	96	83	96	91	96	78
Björknässkolan	82	98	98	94	95	98	95	88	89	96	78
Boo Gårds skola	82	100	100	98	99	99	95	98	95	100	87
Da Vinciskolan	33	100	97	97	100	100	85	97	67	100	61
Ektorps skola	65	97	97	97	95	97	95	97	94	97	91
Fisksätraskolan	24	88	75	54	88	88	79	63	54	88	38
Futuraskolan
Idunskolan	22	100	95	73	100	100	86	73	95	95	59
Igelboda skola	61	100	95	85	97	97	95	92	85	97	75
Jarlabergs skola	25	100	96	92	100	100	96	96	100	100	92
Johannes Petri skola	56	100	93	82	96	100	91	80	71	100	63
Järsla skola	52	100	100	100	100	100	100	100	100	100	100
Lännersta	49	100	96	96	84	96	90	86	78	96	69
Maestroskolan	18	100	100	89	94	100	94	94	89	100	89
Montessoriskolan Castello	20	100	100	100	95	100	100	100	100	100	95
Myrsjöskolan	83	100	100	96	98	100	98	99	87	100	78
Nacka strand	26	100	96	92	92	100	96	92	96	100	73
Neglinge skola	53	98	96	96	98	98	87	87	87	98	70
Orminge skola	69	94	93	91	93	96	90	88	86	96	80
Saltsjöbadens samskola	46	98	96	91	96	100	89	87	78	100	65
Saltsjö-Duvnäs skola	78	95	94	95	97	97	92	95	97	97	83
Sickla skola	68	100	99	100	100	100	97	97	87	100	84
Sigfridsborgsskolan	77	99	100	100	95	100	96	99	88	99	82
Skuru skola	48	100	98	98	96	96	94	98	90	98	83
Stavsborgsskolan	30	93	80	80	87	90	60	70	60	93	43
Sågtorpsskolan	78	99	99	99	100	100	97	100	100	100	94
Vilans skola	24	100	100	88	96	100	96	88	83	100	63
Vittra i Saltsjö-Boo	3
Älta skola	88	100	99	95	99	100	97	95	92	100	82
Totalt	1383	98	96	93	96	98	93	92	88	98	79
fristående	250	100	96	90	94	99	90	88	82	98	71
kommunal	1133	98	97	94	97	98	94	93	89	98	80

. redovisas ej då antalet elever är färre än 10

.. Uppgifter saknas

Andelarna är beräknade på totalt antal elever (oavsett om de deltagit eller ej).

Den sista kolumnen visar hur många elever som nått kravnivån i samtliga delprov i ämnet.

Tabell 8: Nationellt prov i årskurs 6 i matematik, vårterminen 2014 (alla procentandelar har beräknats med totalt antal elever i nämnaren)

Matematik, åk 6	Antal elever	Andel av skolans elever (%) som fått			
		provbetyg	lägst E	lägst C	A
Alphyddeskolan	2
Backeboskolan	19	84	84	58	21
Björknässkolan	83	95	95	58	18
Boo Gårds skola	51	100	98	63	29
Ektorps skola	33	97	97	64	24
Fisksätraskolan	18	89	83	50	17
Idunskolan	13	92	92	69	15
Igelboda skola	70	100	91	57	19
Internationella Engelska skola	147	97	95	63	26
Johannes Petri skola	75	96	95	63	20
Järla skola	104	99	99	71	18
Kunskapsskolan Nacka	109	98	97	61	11
Kunskapsskolan Saltsjöbaden	46	96	91	78	30
Maestroskolan	19	100	84	16	0
Montessoriskolan Castello	26	100	85	35	12
Myrsjöskolan	56	100	98	70	11
Orminge skola	67	97	90	45	7
Saltsjöbadens samskola	42	100	98	33	0
Saltsjö-Duvnäs skola	38	79	79	68	29
Sickla skola	21	100	100	62	24
Sigfridsborgsskolan	47	98	98	77	43
Skuru skola	49	100	90	55	12
Stavsborgsskolan	21	95	95	33	10
Sågtorpsskolan	43	95	95	79	35
Vilans skola	7
Vittra Saltsjö-Boo	7
Älta skola	41	95	93	76	27
Totalt	1254	97	94	61	19
fristående	461	96	93	60	19
kommunal	793	97	94	61	20
<i>. redovisas ej då antalet elever är färre än 10</i>					
<i>-uppgifter har ej lämnats till kommunen</i>					

Tabell 9: Nationellt prov i årskurs 6 i engelska, vårterminen 2014 (alla procentandelar har beräknats med totalt antal elever i nämnaren)

Engelska, åk 6	Antal elever	Andel av skolans elever (%) som fått			
		provbetyg	lägst E	lägst C	A
Alphyddeskolan	2
Backeboskolan	19	84	79	63	21
Björknässkolan	83	96	96	73	23
Boo Gårds skola	51	98	98	84	47
Ektorps skola	33	97	94	94	58
Fisksätraskolan	18	89	83	61	11
Idunskolan	13	100	100	92	38
Igelboda skola	70	99	97	83	26
Internationella Engelska	147	97	97	96	68
Johannes Petri skola	75	97	95	69	19
Järla skola	104	98	98	91	44
Kunskapsskolan Nacka	109	94	93	78	28
Kunskapsskolan Saltsjöbå	46	96	93	91	37
Maestroskolan	19	100	100	58	16
Montessoriskolan Castell	26	96	96	81	35
Myrsjöskolan	56	100	96	71	23
Orminge skola	67	93	88	66	15
Saltsjöbadens samskola	42	100	100	93	36
Saltsjö-Duvnäs skola	38	92	92	84	39
Sickla skola	21	100	100	86	29
Sigfridsborgsskolan	47	100	100	83	30
Skuru skola	49	100	100	84	41
Stavsborgsskolan	21	95	90	38	10
Sågtorpsskolan	43	100	100	91	40
Vilans skola	7
Vittra Saltsjö-Boo	7
Älta skola	41	95	95	80	17
Totalt	1254	97	96	81	35
fristående	461	95	94	83	40
kommunal	793	97	96	81	32
<i>. redovisas ej då antalet elever är färre än 10</i>					
<i>-uppgifter har ej lämnats till kommunen</i>					

Tabell 10: Nationellt prov i årskurs 6 i svenska, vårterminen 2014 (alla procentandelar har beräknats med totalt antal elever i nämnaren)

Svenska, åk 6	Antal elever	Andel av skolans elever (%) som fått			
		provbetyg	lägst E	lägst C	A
Alphyddeskolan	2
Backeboskolan	19	74	74	68	5
Björknässkolan	83	95	90	61	1
Boo Gårds skola	51	100	100	86	27
Ektorps skola	33	97	97	61	6
Fisksätraskolan	18	83	78	28	6
Idunskolan	13	85	85	54	15
Igelboda skola	70	100	99	77	14
Internationella Engelska skolan	147	90	89	52	4
Johannes Petri skola	75	97	93	60	7
Järla skola	104	98	98	86	5
Kunskapsskolan Nacka	109	95	94	59	3
Kunskapsskolan Saltsjöbaden	46	96	93	80	13
Maestroskolan	19	100	95	32	0
Montessoriskolan Castello	26	100	96	62	0
Myrsjöskolan	56	100	96	70	0
Orminge skola	67	97	90	45	3
Saltsjöbadens samskola	42	98	95	57	0
Saltsjö-Duvnäs skola	38	89	87	79	24
Sickla skola	21	100	100	67	0
Sigfridsborgsskolan	47	96	96	72	13
Skuru skola	49	100	98	76	6
Stavsborgsskolan	21	81	81	24	0
Sågtorpsskolan	43	100	100	93	23
Vilans skola	7
Vittra Saltsjö-Boo	7
Älta skola	41	95	95	61	0
Totalt	1254	95	93	65	7
fristående	10	4500	3930	1700	310
kommunal	16	4856	4425	1956	175
<i>. redovisas ej då antalet elever är färre än 10</i>					
<i>-uppgifter har ej lämnats till kommunen</i>					

Tabell 11: Nationellt prov i årskurs 6 i NO, vårterminen 2014 (alla procentandelar har beräknats med totalt antal elever i nämnaren)

NO, åk 6	Antal elever	Ämne	Andel av skolans elever (%) som fått			
			provbetyg	lägst E	lägst C	A
Alphyddeskolan	2	Kemi
Backeboskolan	19	Biologi	95	95	37	0
Björknässkolan	83	Kemi	95	95	55	6
Boo Gårds skola	51	Biologi	98	98	59	2
Ektorps skola	33	Fysik	97	97	36	3
Fisksätraskolan	18	Kemi	89	83	33	6
Idunskolan	13	Fysik	85	85	23	0
Igelboda skola	70	Biologi	99	91	30	4
Internationella Engelska sko	147	Fysik	95	95	31	1
Johannes Petri skola	75	Fysik	96	96	61	7
Järla skola	104	Biologi	98	97	41	4
Kunskapsskolan Nacka	109	Kemi	91	90	29	1
Kunskapsskolan Saltsjöbade	46	Fysik	96	96	43	2
Maestroskolan	19	Kemi	95	79	0	0
Montessoriskolan Castello	26	Biologi	92	92	8	0
Myrsjöskolan	56	Kemi	100	98	25	0
Orminge skola	67	Fysik	99	93	22	1
Saltsjöbadens samskola	42	Biologi	100	98	40	7
Saltsjö-Duvnäs skola	38	Biologi	84	82	55	5
Sickla skola	21	Kemi	100	100	33	0
Sigfridsborgsskolan	47	Fysik	96	96	74	17
Skuru skola	49	Kemi	100	98	39	0
Stavsborgsskolan	21	Biologi	95	86	43	0
Sågtorpsskolan	43	Kemi	100	100	77	9
Vilans skola	7	Biologi
Vittra Saltsjö-Boo	7	Biologi
Älta skola	41	Kemi	98	93	20	0
Totalt	1254		96	94	39	4
fristående	461		93	92	34	2
kommunal	793		97	95	43	5
<i>. redovisas ej då antalet elever är färre än 10</i>						

Tabell 12: Nationellt prov i årskurs 6 i SO, vårterminen 2014 (alla procentandelar har beräknats med totalt antal elever i nämnaren)

SO, åk 6	Antal elever	Ämne	Andel av skolans elever (%) som fått			
			provbetyg	lägst E	lägst C	A
Alphyddeskolan	2	Historia
Backeboskolan	19	Samhällsk	89	89	53	0
Björknässkolan	83	Historia	96	94	31	5
Boo Gårds skola	51	Historia	96	92	67	29
Ektorps skola	33	Religionsk	97	97	36	3
Fisksätraskolan	18	Samhällsk	89	78	28	0
Idunskolan	13	Geografi	85	85	46	0
Igelboda skola	70	Religionsk	100	99	89	37
Internationella Engelska skolar	147	Historia	95	94	50	17
Johannes Petri skola	75	Geografi	99	95	49	7
Järla skola	104	Religionsk	98	98	72	10
Kunskapsskolan Nacka	109	Religionsk	95	94	62	13
Kunskapsskolan Saltsjöbaden	46	Geografi	93	93	57	13
Maestroskolan	19	Religionsk	89	89	21	0
Montessoriskolan Castello	26	Historia	100	100	46	12
Myrsjöskolan	56	Religionsk	100	100	71	13
Orminge skola	67	Religionsk	97	96	45	6
Saltsjöbadens samskola	42	Geografi	98	98	76	7
Saltsjö-Duvnäs skola	38	Samhällsk	68	68	63	13
Sickla skola	21	Samhällsk	100	100	62	5
Sigfridsborgsskolan	47	Geografi	94	94	72	19
Skuru skola	49	Samhällsk	100	100	82	20
Stavsborgsskolan	21	Samhällsk	95	86	29	5
Sågtorpsskolan	43	Historia	100	100	91	44
Vilans skola	7	Historia
Vittra Saltsjö-Boo	7	Religionsk
Älta skola	41	Geografi	98	95	29	2
Totalt	1254		96	94	58	14
fristående	461		95	94	51	11
kommunal	793		96	95	61	15
<i>. redovisas ej då antalet elever är färre än 10</i>						

Tabell 13: Nationellt prov i årskurs 9 i matematik, vårterminen 2014

Matematik, åk 9	Antal elever	Andel av skolans elever (%) som fått				Andel (%) elever med provbetyg som fått lägst E
		provbetyg	lägst E	lägst C	A	
Alphyddeskolan	2
Björknässkolan	125	93	89	46	13	96
Centrumskolan	4
Eklidens skola	209	97	89	50	15	92
Engelska skolan i Nacka	148	95	93	61	26	97
Johannes Petri skola	66	91	88	47	17	97
Kunskapsskolan Nacka	77	94	90	56	17	96
Kunskapsskolan Saltsjöbaden	30	93	93	53	13	100
Maestroskolan	3
Montessoriskolan Castello	25	100	92	28	4	92
Myrsjöskolan	166	99	98	57	16	99
Saltsjöbadens samskola	112	94	79	38	5	85
Skuru skola	127	91	87	41	7	95
Snitz grundskola	6
Stavsborgsskolan	81	96	94	31	5	97
Vittra i Saltsjö-Boo	3
Totalt	1184	95	90	48	14	95
Kommunal	826	95	89	46	11	94
Fristående	358	93	90	53	19	97

. redovisas ej då antalet elever är färre än 10

Tabell 14: Nationellt prov i årskurs 9 i svenska, vårterminen 2014

Svenska, åk 9	Antal elever	Andel av skolans elever (%) som fått				Andel av elever som fått provbetyg som fått lägst E (%)
		provbetyg	lägst E	lägst C	A	
Alphyddeskolan	2
Björknässkolan	125	98	97	69	9	99
Centrumskolan	4
Eklidens skola	209	94	92	66	11	98
Engelska skolan i Nacka	148	96	95	70	7	99
Johannes Petri skola	66	91	91	71	11	100
Kunskapsskolan Nacka	77	95	94	79	36	99
Kunskapsskolan Saltsjöbaden	30	93	93	93	23	100
Maestroskolan	3
Montessoriskolan Castello	25	100	100	68	20	100
Myrsjöskolan	166	99	98	68	9	99
Saltsjöbadens samskola	112	96	92	62	6	96
Skuru skola	127	91	85	61	12	93
Snitz grundskola	6
Stavsborgsskolan	81	91	91	49	2	100
Vittra i Saltsjö-Boo	3
Totalt	1184	95	93	66	11	98
Kommunal	826	95	93	63	9	98
Fristående	358	94	93	72	16	98

. redovisas ej då antalet elever är färre än 10

Tabell 15: Nationellt prov i årskurs 9 i engelska, vårterminen 2014

Engelska, åk 9	Antal elever	Andel av skolans elever (%) som fått				Andel av elever som fått provbetyg som fått lägst E (%)
		provbetyg	lägst E	lägst C	A	
Alphyddeskolan	2
Björknässkolan	125	100	98	90	38	98
Centrumskolan	4
Eklidens skola	209	92	91	81	27	99
Engelska skolan i Nacka	148	97	97	95	66	100
Johannes Petri skola	66	86	86	74	21	100
Kunskapsskolan Nacka	77	91	91	86	39	100
Kunskapsskolan Saltsjöbaden	30	93	93	90	57	100
Maestroskolan	3
Montessoriskolan Castello	25	100	100	96	28	100
Myrsjöskolan	166	98	98	83	23	100
Saltsjöbadens samskola	112	96	96	80	31	99
Skuru skola	127	80	80	69	17	100
Snitz grundskola	6
Stavsborgsskolan	81	96	96	70	21	100
Vittra i Saltsjö-Boo	3
Totalt	1184	93	93	82	32	99
Kommunal	826	93	93	79	26	99
Fristående	358	93	93	88	47	100

. redovisas ej då antalet elever är färre än 10

Tabell 16: Nationellt prov i årskurs 9 i NO, vårterminen 2014

NO, åk 9	Antal elever	Ämne	Andel av skolans elever (%) som fått				Andel av elever som fått provbetyg som fått lägst E (%)
			provbetyg	lägst E	lägst C	A	
Alphyddeskolan	2	Fysik
Björknässkolan	125	Fysik	95	91	34	3	96
Centrumskolan	4	Biologi
Eklidens skola	209	Fysik	90	87	56	16	96
Engelska skolan i Nacka	148	Biologi	97	95	39	5	98
Johannes Petri skola	66	Biologi	89	86	68	17	97
Kunskapsskolan Nacka	77	Biologi	95	95	66	19	100
Kunskapsskolan Saltjö	30	Biologi	97	93	93	30	97
Maestroskolan	3	Fysik
Montessoriskolan Capri	25	Kemi	96	92	36	4	96
Myrsjöskolan	166	Biologi	99	97	64	16	98
Saltsjöbadens samskola	112	Fysik	85	80	44	9	95
Skuru skola	127	Fysik	83	83	38	6	99
Snitz grundskola	6	Fysik
Stavsborgsskolan	81	Fysik	91	84	28	1	92
Vittra i Saltsjö-Boo	3	Biologi
Totalt	1184		92	89	49	11	97
Kommunal	826		90	87	47	10	96
Fristående	358		94	92	54	12	98
<i>. redovisas ej då antalet elever är färre än 10</i>							

Tabell 17: Nationellt prov i årskurs 9 i SO, vårterminen 2014

SO, åk 9	Antal elever	Ämne	Andel av skolans elever (%) som fått				Andel av elever som fått provbetyg som fått lägst E (%)
			provbetyg	lägst E	lägst C	A	
Alphyddeskolan	2	Geografi
Björknässkolan	125	Geografi	98	97	64	9	98
Centrumskolan	4	Geografi
Eklidens skola	209	Geografi	90	88	64	11	98
Engelska skolan i Nacka	148	Geografi	93	92	68	16	99
Johannes Petri skola	66	Religionsk	91	91	64	20	100
Kunskapsskolan Nacka	77	nhällskunsk	90	90	66	29	100
Kunskapsskolan Saltsjöbaden	30	Historia	93	93	90	37	100
Maestroskolan	3	Religionsk
Montessoriskolan Castello	25	Historia	100	100	72	44	100
Myrsjöskolan	166	Religionsk	99	95	61	10	95
Saltsjöbadens samskola	112	Religionsk	96	94	64	15	98
Skuru skola	127	Geografi	85	84	57	5	99
Snitz grundskola	6	Geografi
Stavsborgsskolan	81	Historia	98	95	46	5	97
Vittra i Saltsjö-Boo	3	Historia
Totalt	1184		93	91	62	13	98
Kommunal	826		94	91	60	9	97
Fristående	358		92	91	67	22	98
<i>. redovisas ej då antalet elever är färre än 10</i>							